

关于国民保护的介绍

- 发于名古屋市的通知 -

按照国民保护法，名古屋市于平成19年（2007年）2月制定了名古屋市国民保护计划。

国民保护是指，万一在我国发生、或有可能发生武力袭击、大规模暴动时，国家、地方公共团体、关联机构联合对国民进行避难引导、救助等，保护公民的生命财产等。

为了让大家有备无患，下面向大家介绍一下该计划内容。

为了让大家顺利避难

国民保护中最重要的是如何快速的向市民传达险情，让市民避难（※）于安全的地方。

为了做到这一点，名古屋市在万一发生、或有可能发生武力袭击、大规模暴动时，按照下面的要领对市民的避难进行援助。

※请大家注意，国民保护的避难与防灾避难不同，不是指向最近的小中学校等避难，而是指跨越市、地区等的避难或躲入最近的房屋内的避难等。

到避难为止的流程图

万一在名古屋市发生、或有可能发生武力袭击、大规模暴动时

步骤① 发出警报或传播避难信息

步骤② 避难

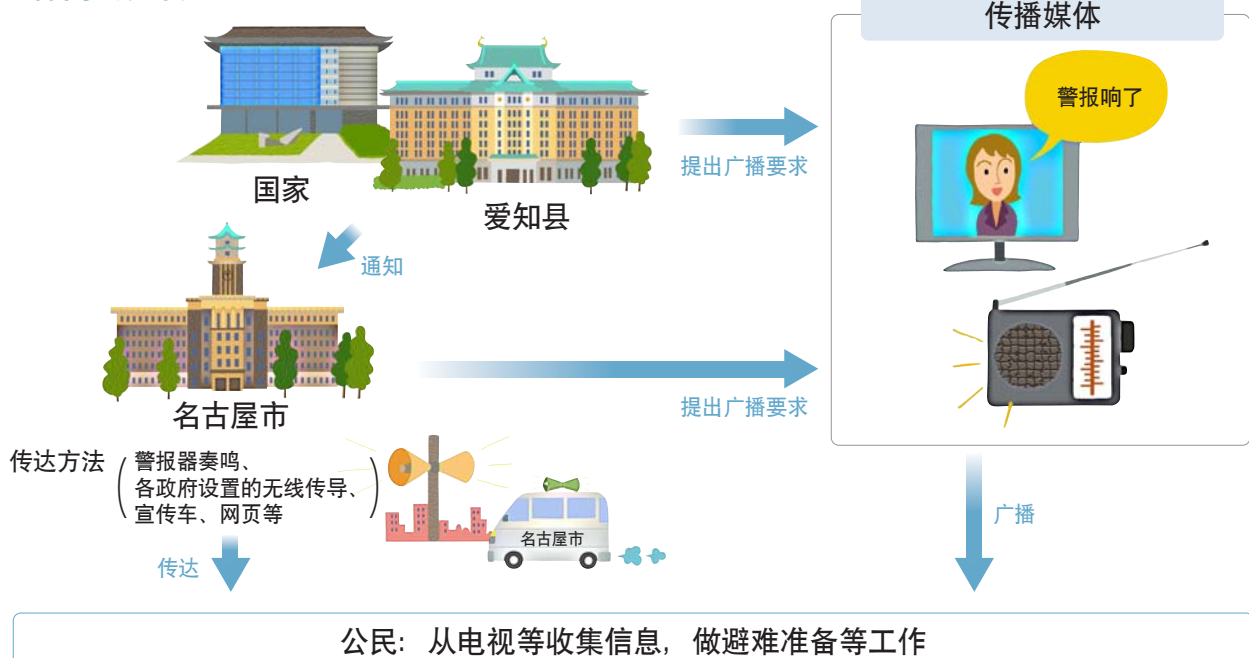
步骤① 发出警报或传播避难信息

发生、或有可能发生武力袭击、大规模暴动时，国家或县会发出警报或传播避难信息。

警报是指…将要受到武力袭击或实际已经受到袭击等的通知。

避难信息是指…需要避难的地区及避难场所的通知。

怎样向公民传达



步骤 ② 避难

避难分为以下3种情况，请按照指挥避难。

情况1 室内避难（危险就在眼前时）

- 如果在室内，请关好门窗，没有命令千万不要出去。
- 如果在室外，请到附近的坚固建筑物内或地下街内避难。



情况3 去市外避难设施的避难

利用铁道交通工具，去市外的指定避难场所避难。去往铁道车站的距离请利用徒步或运行中的公交车·地铁等自家车以外的交通手段。



情况2 去市内避难设施的避难

使用自家车以外的方式，步行或骑自行车等去名古屋市指定的避难场所避难。



注意：不要使用自家车！
开车会造成堵车，影响避难！
甚至难以避难！

在避难处的避难生活

管理避难设施的地方公共团体会对来避难的人们提供食品及医疗服务等救援活动。另外国家及地方公共团体也联合关联机构，收集前来避难的公民的信息，回答失去联系而焦虑的家属的询问。

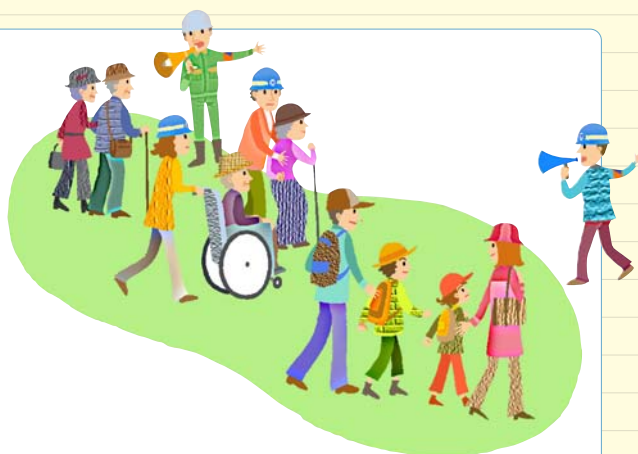


名古屋市希望

— 大家给予大力支持 —

与地震、台风等自然灾害一样，武力袭击、大规模暴动也会给民众带来生命、身体、财产等的损伤，为了更好的保护大家，没有大家的共同合作是不能实现的。

所以希望大家在避难时可以招呼左邻右舍，在避难处互相帮忙，共同努力共度难关。



问询处：消防局防灾部防灾室 电话：972-3523 传真：962-4030
邮件：00bosaikeikaku@fd.city.nagoya.lg.jp



右边的标志是指实施国民保护的
车辆等的国际特殊标志。