

## 認知症の人を介護する家族支援事業

対象：南区在住の認知症の人を介護する家族

申込開催日前日までに、窓口か電話で受付。

対象学区	明治、伝馬、豊田、道徳、呼続、大磯、桜、菊住、春日野	笠寺、星崎、笠東、大生、宝、宝南、白水、千鳥、柴田
家族教室	内容：認知症に関する知識・介護方法などの講話と交流会 5/8(木)午後1時30分～3時30分 場所：桜コミュニティセンター1階(桜台2-15-4)	
家族サロン	内容：介護の悩みや不安を話し合う交流会 4/24(木)午後1時30分～3時30分 場所：桜コミュニティセンター1階(桜台2-15-4)	
もの忘れ相談医による 専門相談(予約制)	4/25(金)午後2時～3時30分 場所：北部いきいき支援センター(桜台1-1-25 桜ビル1階)	
問合	北部いきいき支援センター ☎811-9377 FAX811-9387	南部いきいき支援センター ☎819-5050 FAX819-1123

**広報なごや 南区版4月号**

# 南保健センターだより

会場指定のないものは南保健センターで行います。

〒457-0833 東又兵衛町5-1-1  
(公害対策課は南区役所2階)  
☎614-2811(代表) FAX614-2818

●南区休日急病診療所・南部平日夜間急病センター ☎611-0990  
●救急医療情報センター ☎263-1133  
●南歯科保健医療センター ☎611-8044  
●救急安心センターなごや ☎#7119

金額の記載がないものは原則無料で行います。

### 子どもと親の教室・相談\*電話予約制(原則)

事業名	日時	対象・内容
むし歯予防教室	4/14(月)午後1時～2時30分 <受付 各開始時間から終了30分前まで>	0歳～就学前の乳幼児 歯科健診・相談、フッ素塗布(720円) 持物：母子健康手帳、歯ブラシ、タオル
はじめての 歯みがき教室	4/16(水)午前10時～11時15分 <受付 午前9時45分～>	おおむね7カ月～1歳のお子さんと保護者 むし歯予防と歯みがきの進め方、むし歯菌量の検査
お口すすく教室	4/17(木)午前10時～11時15分 <受付 午前9時45分～>	おおむね6カ月までのお子さんと保護者 離乳食(1回食)の始め方・進め方、口腔機能の育て方
モグモグ離乳食教室	4/18(金)午前10時15分～11時30分 <受付 午前10時～10時15分>	2回食になっている7～8カ月のお子さんと保護者 持物：赤ちゃん用エプロン、スプーン
ニューファミリー セミナー	すくすくベビーコース 4/23(水)午後1時30分～3時30分 <受付 午後1時15分～1時30分>	妊娠を希望している方、妊娠中の方とパートナー 妊娠・授乳と薬、食べ物の衛生、妊娠中の歯、栄養の話 持物：母子健康手帳、筆記用具
	わくわく子育てコース 4/25(金)午後1時15分～3時30分 <受付 午後1時～1時15分>	妊娠中の方とパートナー 妊娠中の過ごし方、母乳の話、赤ちゃんのお風呂、妊婦体験など 持物：母子健康手帳、筆記用具
プレママ・プレパパ クッキング	4/25(金)午前10時30分～正午 <受付 午前10時20分～10時30分>	妊娠中の方とパートナー 持物：エプロン、マスク、頭を覆うもの、ハンカチ
申込・問合保健予防課 ☎614-2812 ※一部事業につきましては市公式ウェブサイト (右記二次元コード)から受付可能		
母乳相談	4/18(金)午後1時10分～3時30分	授乳について相談したい方に、助産師による個別相談にて授乳のアドバイスをを行います
申込・問合保健予防課 ☎614-2813		
子どものアレルギーと ぜんそく相談	5/9(金)午後1時30分～4時	15歳未満の方と保護者 専門医による湿疹や食物アレルギーなどの個別相談
申込・問合保健予防課 ☎614-2879		
子育て総合相談 (予約不要)	月～金曜日(祝休日除く) <面接>午前9時～午後4時30分 <電話>午前8時45分～午後5時15分	子育てでお困りのこと、心配なことなどお気軽にご相談ください
問合子育て総合相談窓口 ☎619-7086		

### 一般の方向け\*電話予約制(原則)

事業名	日時	対象・内容
こころの健康相談日 (精神保健福祉相談日)	毎週木曜日(祝休日除く) 午後2時～3時30分	専門医による心の病に関する相談 第3木曜日はうつ病家族相談日です
申込・問合保健予防課 ☎614-2814		
喫煙者個別健康相談	随時	たばこをやめたいと思っている方に、面接や電話で禁煙サポートを行います
申込・問合保健予防課 ☎614-2813		

### 狂犬病予防集注注射のお知らせ

生後91日以上の子犬は、登録と毎年1回の狂犬病予防注射が必要です。動物病院または下記の会場をご利用ください。南保健センターは駐車台数が非常に少ないため、開始直後の混雑が予想されます。混雑の緩和のため、分散しての来場にご協力ください。

費用：3,550円(登録済みの犬)、6,550円(初めて登録する犬)

※内訳：注射料金3,000円  
注射済票交付手数料550円  
登録申請手数料3,000円

持物：集合注射の通知はがき  
(登録犬のみ、1頭につき1通)  
首輪(飼い犬に装着必要)

問合保健管理課 ☎614-2865

日程	時間	会場
5/12(月)	午後1時30分～3時	南保健センター
5/13(火)	午後1時30分～2時30分	道徳公園
5/14(水)	午後1時30分～2時30分	三吉公園

飼い犬の死亡、転居、犬を譲り受けたときの手続きなど詳細はこちら▼



### 乳幼児健診

保健予防課 ☎614-2812

母子健康手帳、筆記用具をご持参ください。1歳6カ月・3歳児健診当日、フッ素塗布を希望される方は、歯ブラシ、タオル、料金720円をご持参ください。

※生活保護世帯は免除あり(生活保護受給証明書が必要)。

診査日	対象生年月日
3カ月	1日目4/22(火) 令和6年11/27 2日目4/23(水) ~12/11
受付	<1日目> 午前9時～9時15分(第1子) 午前9時15分～9時30分(第2子以降) <2日目> 午前9時30分～9時45分(第1子のみ)

診査日	対象生年月日
1歳6カ月	4/16(水) 令和5年9/8～25
3歳	4/24(木) 令和4年3/27～4/16
受付	午後1時5分～1時45分

乳幼児健診の日程は右記二次元コードから変更可能です。



### ハチに刺されないために一巣の早期発見を心掛けましょう

ハチは、芋虫などの昆虫を捕食したり、植物の花粉を運ぶなど自然界のバランスを保つ上で有益な昆虫です。しかし、スズメバチなどの集団生活を営むハチは巣を守ろうとする防御本能が強く、不用意に近づいたり、巣に刺激を与えたりすると人を刺すことがあります。女王バチが1匹で巣作りを始める4～5月ごろ、軒下や生垣、庭木など家の周りを点検し、巣を見つけたら早めに対処しましょう。

問合環境業務課 ☎614-2862

### いきいき百歳体操の動画を配信しています!

いきいき百歳体操は介護予防を目的とした高知市発祥の体操です。動画(右記二次元コード)を見ながら体操してみましょう!

問合保健予防課 ☎614-2813





# 催し物情報

- 申し込みの記載がないものは自由参加です。
- 会場指定がないものは各施設で行います。
- 紙面の都合上、すべてのイベントを掲載できませんので、詳細は各お問い合わせ先にご確認ください。



**日本ガイシアリーナ** ☎614-6211  
FAX614-6215  
〒457-0833 東又兵衛町5-1-5



**生涯学習センター** ☎613-1310  
FAX613-1326  
〒457-0833 東又兵衛町5-1-10



教室名※1	日程(回数)	曜日	時間	対象	締切
ゆったりヨガ1	5/7~7/9 (10)	水	午前9時45分~11時	一般	4/24 (木)
ゆったりヨガ2	5/7~7/9 (10)	水	午前11時15分~午後0時30分	一般	
競泳マスターズ水泳午前	5/7~6/27 (8)	水金	午前10時30分~正午	※2	
健康水中エアロ	5/7~7/16 (10)	水	午後1時30分~2時45分	一般	
おやこ体操ベビー※3	5/8~7/10 (10)	木	午前10時~10時45分	※4	
おやこでキッズリズム体操※3	5/8~7/10 (10)	木	午前11時~11時45分	※5	
ピラティス1	5/8~7/10 (10)	木	午後1時30分~2時30分	一般	
ピラティス2	5/8~7/10 (10)	木	午後2時45分~3時45分	一般	
やってみよう飛込	5/10~6/22 (8)	土 日祝	午後6時30分~8時 午後4時~5時30分	※6	
健康水泳土曜夜間	5/10~7/19 (10)	土	午後6時30分~8時	中学生以上	
弓道	5/10~8/2 (10)	土	午後5時~7時	中学生以上	4/29 (火・祝)
昼ヨガ	5/13~7/22 (10)	火	午後0時15分~1時15分	一般	
エアロの時間です	5/13~7/22 (10)	火	午後1時30分~2時30分	一般	
健康水泳木曜午後	5/15~7/17 (10)	木	午後1時30分~3時	一般	
こどもアーティストティックスイミング	5/15~7/3 (8)	木	午後5時~6時30分	※7	

※1…費用、定員などは上記までお問い合わせください。  
 ※2…100m以上泳ぐことができる一般  
 ※3…託児あり(別途費用必要)  
 ※4…10カ月~2歳児と保護者  
 ※5…2~4歳児と保護者  
 ※6…25m以上泳ぐことができる小学3年生以上  
 ※7…25m以上泳ぐことができる小学生~中学生  
 申込往復はがき(必着)または市電子申請サービス(⑧面上参照)で受付。抽選。

教室名	日時	対象	定員	費用	締切
水泳ワンポイントアドバイス	4/11・25、5/9(金) 午後2時30分~4時	50m温水 プール利用者		プール入場料	当日受付
競泳プールの初泳ぎ	5/6(火・祝) 午後1時~5時	※1		※2	当日受付
水中フォーム撮影会	5/24(土)・25(日) 午後2時~4時	※1	各40人	1,500円	※3

※1…100m以上泳ぐことができる小学生以上の方。中学生以下の方は1人につき、100m以上泳ぐことができる保護者1人同伴必要(要水着着用、要入場料)。ただし、中学生使用許可証をお持ちの方は保護者の同伴不要。  
 ※2…大人700円(市内在住の65歳以上の方は200円。敬老手帳などの身分証明書必要)、小学生~中学生300円。  
 ※3…4/11(金)~5/8(木)まで往復はがき(必着)または市電子申請サービス(⑧面上参照)で受付。抽選。

**笠寺福祉会館** ☎811-1282  
FAX822-1121  
〒457-0025 白雲町57

**■ホップステップ健康寿命アップ**  
 ギター伴奏に合わせて歌と脳トレ体操を行います。  
 日時：4/21(月) 午後1時30分~3時  
 対象：市内在住の60歳以上の方  
 定員：30人(先着順)  
 費用：無料  
 持物：フェイスタオル、飲み物  
 申込4/14(月)午前9時30分~窓口か電話で受付。

**■スクイリ体操**  
 座位で健康体操を行います。  
 日時：4/30(水) 午後1時~2時30分  
 対象：市内在住の60歳以上の方  
 定員：30人(先着順)  
 費用：無料  
 持物：フェイスタオル、飲み物  
 申込4/23(水)午前9時30分~電話で受付。

**文化小劇場** ☎823-6511  
FAX823-6512  
〒457-0071 千電通2-10-2

**■サウスウインドオーケストラに参加しませんか?**  
 日時：4/12・26、5/10(土)  
 対象：小学3年生~中学生のうち楽器を持参して合奏に参加できる方(未経験可)  
 費用：6カ月ごとに6,000円  
 持物：楽器(打楽器は会場にあり)、譜面台、タオル、筆記用具  
 申込詳しくは右記二次元コードから

**見晴台考古資料館** ☎823-3200  
FAX823-3223  
〒457-0026 見晴町47

**■映画会(一般向け)**  
 「四大文明 エジプト そしてピラミッドが作られた」(59分)  
 日時：4/19(土)午後2時~  
 定員：30人(当日先着順)

令和7年度前期講座					
講座名	日程	時間	対象	定員	費用
〈なごや学〉 南区の銭湯文化(全5回)	5/20(火)	午後2時~4時	一般	15人	1,200円
	5/27(火)	午後1時~2時30分			
	6/3・10・17(火)	午後1時30分~3時			

申込4/24(木)まで往復はがき(必着)または市電子申請サービス(⑧面上参照)で受付。抽選。

〈女性セミナー〉 思いをカタチにするための7seeds[託児付](全7回)	5/22(木)~7/10(木)	午前10時~正午	女性	30人※1	無料※2
〈なごや環境大学 共育講座〉 農から始めるSDGsらいふ(全4回)	5/23(金)~6/27(金)	午後1時30分~3時30分	一般	20人	2,900円

※1…託児枠は4人  
 ※2…託児は費用700円(おやつ代)必要。  
 申込4/30(水)まで往復はがき(必着)または市電子申請サービス(⑧面上参照)で受付。抽選。  
 詳細は窓口で配布のパンフレット「前期講座のご案内」または、南生涯学習センター公式ウェブサイト(右記二次元コード)から生涯学習Webナビなごやをご覧いただくか、上記までお問い合わせください。

その他講座については、右記二次元コードからページ内の「NEWS」に掲載される「令和7年度前期講座のご案内」をご覧ください。



主催事業					
講座名	日時	対象	定員	費用	講師
健康歴史ウォーキング~桜田勝跡と古墳巡り~	5/13(火) 午前10時~正午	一般	20人	無料	南歴史マイスター

申込4/24(木)まで往復はがき(必着)または市電子申請サービス(⑧面上参照)で受付。抽選。

NESPA主催事業					
講座名	日時	対象	定員	費用	講師
マーシー小倉の親子マジック教室! ~親子で楽しくマジックを体験してみよう~	6/14(土) 午前10時~正午	小学生と保護者	12組	1,150円	マーシー小倉さん

申込4/19(土)~6/7(土)まで窓口で、4/21(月)~6/7(土)まで電話で受付。先着順。電話予約の場合、1週間以内に窓口で手続き必要。

- おもちゃ図書館「ぴっころ」  
おもちゃの無料貸し出し  
日時：4/12、5/10(土) 午前10時~午後3時
- 無料パソコン相談室  
日時：4/15(火) 午後1時30分~3時30分  
※受付終了は午後3時
- おもちゃ病院「とんかち」  
おもちゃの無料修理(特殊な部品代は実費)  
日時：4/12・26、5/10(土)午前10時~午後3時

**図書館** ☎821-1732  
FAX821-3364  
〒457-0071 千電通2-10-2

- みんなのおはなし会  
日時：4/12、5/10(土) 午前11時~11時30分  
対象：幼児~小学生
- わらべうたびよびよ  
日時：4/17(木) 午前10時30分~11時  
対象：乳幼児と保護者

**自動車図書館** ☎821-3364  
FAX //

場所	日程	時間
元柴田公園	4/12(土)	午前10時~11時
氷室荘	4/15(火)	午後1時30分~2時30分
中江公園	4/15(火)	午後3時~4時
笠寺公園	4/19(土)	午後2時~4時
東昌寺	4/23(水)	午後1時45分~2時45分
宝生荘	4/23(水)	午後3時~4時

**■名南おもちゃの病院**  
 おもちゃの無料修理(特殊な部品代は実費)  
 日時：4/20(日) 午前9時30分~午後2時30分

**■ちくちく手づくりの会**  
 「こいのぼり」をつくろう  
 日時：4/25(金)午前10時~正午  
 定員：15人(先着順)  
 費用：500円程度(材料費)  
 持物：針、糸、はさみ、鉛筆  
 申込4/11(金)午前9時30分~申込フォーム(右記二次元コード)で受付。

**■【子ども読書の日記念】みんなのおはなし会**  
 日時：4/26(土) 午前11時~11時30分  
 対象：幼児~小学生  
**■びよびよおはなし会**  
 日時：5/1(木) 午前10時30分~10時50分  
 対象：乳幼児と保護者



## 春の全国交通安全運動 4 / 6 (日)~15(火) 子どもと高齢者を交通事故から守ろう

### 1 スピードを控えめに

速度を守ることで事故のリスクを減らし、急な対応が必要な場面でも安全に停止できるようになります。特に学校周辺や住宅街の子どもや高齢者が多くいる場所では制限速度を守りましょう。

### 2 周囲をよく見る

交差点や道路の曲がり角では常に歩行者や自転車がいないか確認しましょう。視界をしっかりと確保し、急な飛び出しにも備えましょう。

### 3 車間距離を十分にとる

車間距離をとることで、急なブレーキや障害物に対して余裕をもって対応することができます。

### 4 夕方、夜間の運転には注意

夕方は早めにライトを点灯し、周囲に車の存在を知らせましょう。また、夜間はヘッドライトを調整し、歩行者や自転車が見やすくなるようにしましょう。



### 5 健康状態を把握する

体調が悪いときは運転を控えましょう。また集中力低下の原因となる長時間の運転は避け、休憩をとるなどの対策をしましょう。

問合せ 南警察署 ☎822-0110 FAX821-0099

## 自転車や原動機付自転車を放置しないで!

決められた場所以外の道路上に自転車などを駐車することはできません。自転車等放置禁止区域内に放置された自転車などは即時に、その他の区域に放置された自転車などは7日間経過後に撤去の対象となります。公共の自転車駐車場でも長期間放置された自転車などは撤去の対象です。自転車などを駐車するときは、必ず自転車駐車場をご利用ください。



南区自転車等放置禁止区域・自転車駐車場MAP

### ■南区内に自転車等放置禁止区域がある鉄道駅

- 地下鉄 新瑞橋駅、桜本町駅、鶴里駅
- 名鉄 道徳駅、大江駅、大同町駅、柴田駅
- JR 笠寺駅

### ■南区内にある鉄道駅周辺の有料自転車駐車場

- 地下鉄 新瑞橋駅、桜本町駅、鶴里駅
- 名鉄 大江駅、大同町駅、柴田駅
- JR 笠寺駅

※道徳駅には無料自転車駐車場があります。

問合せ 南土木事務所 ☎612-3211 FAX614-3516

## ごみ・資源は朝8時までに出してください

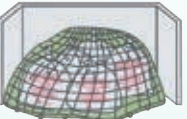
収集時間は、交通事情や収集コースの変更などにより前後します。8時まで。特に年度替わりは、収集コースの変更により大きく時間が変わります。収集後に出されたごみ・資源は収集することができませんので、必ず収集日当日の朝8時までに出すようにしてください。



### カラスにごみを荒らされないためには?

#### ■防鳥ネットを正しく使いましょう

ネットは、網の目が細かく重し付きのものを使用し、ごみ袋がネットからはみ出ないようにしっかり覆いましょう。



#### ■生ごみは新聞紙や紙袋などで隠しましょう

カラスは主に目で餌を探すので、生ごみを新聞紙や紙袋で包み、中身が見えないようにして出しましょう。



問合せ 南環境事業所 ☎614-6220 FAX614-6223

## 水道の使用開始・中止のお申し込みはお早めに!

水道の使用開始や使用中止のお申し込みは下記までお早めをお願いします。上下水道局公式サイト(右記二次元コード)からもお申し込みいただけます。



申込・問合せ 上下水道局お客さま受付センター  
☎884-5959 FAX872-1296

受付時間 平日 午前8時~午後7時  
土日・休日 午前8時~午後5時15分



## 市民課窓口混雑状況サイトをご活用ください!

自宅や外出先から窓口の混雑状況(待ち人数および呼び出し状況)をリアルタイムに確認できます。

4月は引越しに伴う手続きなどで窓口が大変混み合います。日によっては数時間の待ち時間が発生する場合がありますので、混雑状況サイト(右記二次元コード)を参考にし、できる限り混雑を避けた来庁にご協力ください。



問合せ 南区役所市民課 ☎823-9338 FAX811-6362

## 令和6年火災・救急統計について

### 〈火災統計〉



市内の火災件数は510件(前年差-40件)、うち南区内は29件(前年差+3件)。火災による死者は市内10人(前年差-10人)、うち南区内は2人(前年差+2人)でした。

南区内の火災件数、死者数ともに前年より増加となりました。火の取り扱いには十分注意いただき、火災のない安心して暮らせる地域づくりにご理解とご協力をお願いします。



### 〈救急統計〉

市内の救急出動件数は160,212件(前年差+4,436件)、うち南区内では10,045件(前年差+566件)でした。

救急出動のうち最も多い出動種別は急病で、全体の約70%を占めています。夏季には熱中症、冬季には風邪やインフルエンザなどにより増加傾向にあります。



気温の急激な変化や季節の変わり目で体調を崩さないよう、お体に気を付けてお過ごしください。



問合せ 南消防署 ☎825-0119 FAX822-6133

## 南区出張子育てサロン“みつばち” ~みんなで子育てみなみっ子~



南区出張子育てサロン“みつばち”は、お子さんの遊び場や保護者同士の交流の場として開設しています。4月からの“みつばち”では、毎月テーマを変えて子育て支援の講座やイベントの開催も予定しています。当日は、地域に根差した各学区の主任児童委員、保育士や保健師、区役所職員などがいますので、子育てなど何でも気軽に相談してください。

日時 (上半期) 4/23(水)、6/18(水)、7/23(水)、  
8/27(水)、9/24(水)、10/22(水)  
午前10時~11時30分

場所 南区役所2階 講堂

対象 未就園児と保護者

申込 市電子申請サービス(⑧面参照)にて。  
検索フォームに「みつばち」と入力の上、検索してください。

申込期間 毎月1日から開催日の5日前まで



詳細はこちら

問合せ 南区役所民生子ども課 ☎823-9372 FAX823-9426

## 「全南区軟式野球大会」参加募集

6/15(日)以降の毎週日曜日に公園野球場などで行います。

対象 南区在住・在勤の方で編成するチームなど

参加費 1チーム10,000円

主将会議 5/26(月)午後6時30分~  
南区役所3階 大会議室

申込 4/25(金)~5/21(水)までに参加費を添えて下記窓口まで。

問合せ 南区役所地域力推進課 ☎823-9327 FAX811-6360



## 行政書士による無料相談

日時 4/16(水)午前10時~午後3時30分

場所 南区役所3階 区民相談室

内容 相続手続き、遺言書・遺産分割協議書の作成など。予約可。

問合せ 愛知県行政書士会名南支部  
☎691-0918 ※担当する行政書士の事務所につながります。



## 町内会・自治会へ加入しましょう!



町内会・自治会は、皆さんの住むまちを安心・安全で快適に暮らせるよう積極的に活動しています。

大規模災害のときには、町内会や自治会を通して日頃から近所付き合いができて地域ほど救助活動が進み、復旧も早いといわれています。加入についてはお住まいの地域の町内会長・自治会長にご相談ください。

問合せ 南区役所地域力推進課 ☎823-9322

## 「交通指導員」の募集

児童の「交通指導」など地域の交通安全に貢献できるお仕事です。

募集期間 4/16(水)まで

募集学区 伝馬・笠寺・宝南学区(各1人)

応募方法などの詳細は  
下記までお問い合わせください。

問合せ 南区役所地域力推進課 ☎823-9323



広報なごや



# 南区版 4月号



編集 南区役所 〒457-8508 前浜通3-10 電話811-5161(代) FAX811-6360

南区公式 Instagram

名古屋市公式 LINE

南区公式 ウェブサイト

## 南区公式Instagramに関する Webアンケートにご協力をお願いします!!

マナカチャージ券1,000円分を15人に抽選でプレゼント!

回答はこちらから!



◆回答期限 4/30(水)

南区公式Instagramをフォローしている方もそうでない方もご回答いただけます。

南区公式 Instagram

#いいねみなみくのタグを使えば南区の魅力を自由にシェア＆発見できます!



フォローしてね〜!



問合せ 南区役所地域力推進課 ☎823-9325

## 南区華道協会 春のいけ花展

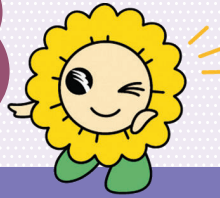
さまざまな地元の流派が集いました。華やかな春を感じられる空間へ、お誘い合わせの上お越しください。「南区園芸友の会」の作品展示コーナーもあります!

日時 4/20(日) 午前10時~午後4時

場所 南区役所2階 講堂



和菓子をご用意してお待ちします!



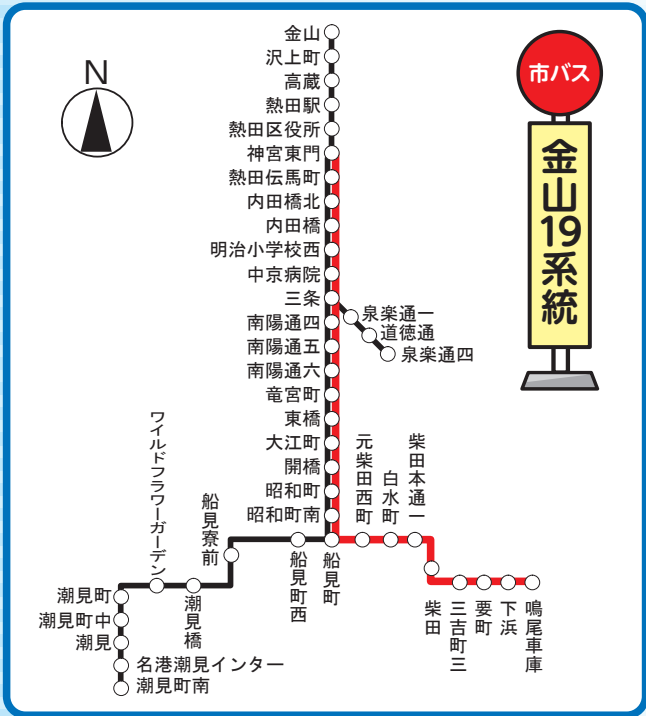
迫力ある名誉会長花 (令和6年度)

問合せ 南区役所地域力推進課 ☎823-9327 FAX811-6360

3/29 (土)より

## 市バスダイヤ改正のお知らせ

### 金山19系統に路線が新設されました



### 金山19系統 運行経路

- 神宮東門~中京病院~大江町~船見町~潮見町南
- 金山~神宮東門~大江町~船見町~ワイルドフラワーガーデン
- 神宮東門~中京病院~大江町~船見町~ワイルドフラワーガーデン
- 中京病院→大江町→船見町→ワイルドフラワーガーデン
- 金山~神宮東門~中京病院~泉楽通四
- 【新設】神宮東門~中京病院~大江町~船見町~鳴尾車庫

詳しくは、交通局ウェブサイト(<https://www.kotsu.city.nagoya.jp/>、右記二次元コード)をご覧ください。



問合せ 市バス・地下鉄テレホンセンター ☎522-0111 FAX951-3344  
交通局鳴尾営業所 ☎611-2355

#### 凡例

— 現行経路 — 新設経路 ○ 既設停留所



## 第22回 走り続けるまちの畳屋さん

有限会社伊藤畳商店 取締役 伊藤貴大さん

南区にある、創業70年を迎えた老舗の畳屋、伊藤畳商店。祖父から孫へ受け継がれてきたこの店は、今次々と新しい取り組みを行い、置業界に旋風を巻き起こしています。

その仕掛け人となるのは取締役の伊藤貴大さん。大学卒業後、一般企業へ勤めたのち、父の伊藤裕司さんと共に伊藤畳商店を営んでいます。

伊藤さんが行った改革の一つは、顧客ターゲット層の拡大で

す。もともと顧客の98%が官公庁・法人だったところを、コロナ禍でおうち時間が増えたことに着目し、個人客への売り込みに力を入れました。そこで新たにウェブサイト制作の結果、オンラインでの問い合わせが急増し、今では総売上の15~20%を個人客が占めています。

また、近年新たに開発したのがカキの殻を用いたカキ畳です。主に魚介類の生産および加工を行う、隠岐の島振興協会の代表理事も務めている伊藤さんは、殻の処

分に莫大なコストがかかることに加え、主成分が畳の耐久性能を向上させる炭酸カルシウムであることに着目し、開発に踏み切りました。カキ畳は、廃棄されるカキの殻を活用することから、SDGsの観



点でも注目を集めています。

伊藤さんが新たな挑戦を続ける理由の根底には、地域貢献への思いがあると言います。イノベーションを起こしていく一方で、地域の子どもを対象とした工場見学の実施や柴田商店街で行われた名南マルシェへの出展など、地域とのつながりを大切に畳屋さんを営んでいます。伊藤さんの挑戦に着目したインタビュー動画(右記二次元コード)をぜひご覧ください。



問合せ 南区役所地域力推進課 ☎823-9325 FAX811-6360

区役所の日曜窓口は、4月6日午前8時45分~午後2時、4月13日午前8時45分~正午です。