



名古屋市発！新型コロナだより



これから夏を迎え、人との接触機会の増加などにより、感染の再拡大が心配されます。高温・多湿の時期が続きますので、熱中症予防にも十分気をつけながら、感染対策に取り組みましょう。



本市の新型コロナウイルス感染症の発生状況 (令和4年7月5日現在)

○ 累計感染者数

	令和2年度以前	令和3年度	令和4年度							合計
			4月	5月	6・7月					
					1-7日	8-14日	15-21日	22-28日	29-5日	
発生	12,609	135,789	26,088	20,001	2,592	1,934	1,748	2,088	3,370	206,219
前月/週増減比	—	—	0.85	0.77	0.72	0.75	0.90	1.19	1.61	—
死亡	275	462	20	23	8	2	3	0	2	795

6月下旬から、減少から上昇へと転じています。また、県内でも感染力が強いとされるオミクロン株の新系統「BA.2.12.1」「BA.4」「BA.5」が確認されていますが、一人ひとりができる感染対策は変わらないため、引き続き基本的な感染防止対策の徹底をお願いします。



副反応の発生頻度が比較的少ないとされるノババックスの接種を開始！詳細はこちら



Check!

今一度、夏の感染防止対策を確認！



屋外では距離があればマスクを外すなど、**熱中症にも注意**



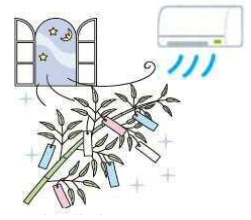
通勤・在勤時の密を防ぐため、**テレワーク**や**時差出勤**をしよう



食事の前には**手を洗い**、**こまめな水分・塩分補給**も忘れずに



体調が悪いときは、**診察や検査**を受けよう



エアコン使用中も**こまめに換気**し、換気後は温度を再設定



Topics!

コロナ禍での災害発生時の対応は？

夏から秋にかけて、風水害の発生が危惧されます。コロナ禍での災害対応（特に避難※1）を確認しておきましょう。

- ①自宅周辺の**災害リスク**を**ハザードマップ**※2で確認（災害の種類ごとに、**避難が必要かどうか**）
- ②**避難先**を検討（避難所での**感染リスク・密を防ぐ**ため、**自宅が安全な場合**には**在宅避難**を。親戚宅等も選択肢）
- ③**衛生環境**を確保（避難所に衛生用品を配備していますが、ご自身でも**非常持出品**に**マスク**などをご**準備**ください）



◆コロナ禍で脚光を浴びるキャンピングカー

密を避けながらレジャーを楽しめる点が注目され、**リモートワーク**や**災害時の避難手段**など活用の幅に広がりを見せているキャンピングカー。**移動しながら生活するための設備**が整っており、**電源の確保**もできるため、災害発生時には**シェルターとしての活躍**も期待されています。



※1 コロナ禍での災害対応のお願いはこちら



※2 新たなハザードマップはこちら

