

令和7年3月5日
【区政協力委員協議会】

犯罪と交通事故

～ 「安心」して暮らせる「安全」な中川区の確立 ～
<令和6年12月末>



中川警察署

犯 罪 発 生 状 況

【令和6年12月単月の刑法犯発生状況】※公表値

○愛知県	4,060件	(前年比	+419件	+11.5%)
○名古屋市	1,823件	(前年比	+178件	+10.8%)
○中川	191件	(前年比	+55件	+40.4%)

【令和6年1～12月末の刑法犯発生状況】※公表値

○愛知県	51,025件	(前年比	+4,193件	+9.0%)
○名古屋市	21,849件	(前年比	+1,455件	+7.1%)
○中川	1,952件	(前年比	+142件	+7.8%)

【令和6年1～12月末の管内の主な犯罪】※公表値

○侵入盗	59件	(前年比	-1件	-1.7%)	市内ワースト4位
○住宅対象侵入盗	38件	(前年比	+4件	+11.8%)	市内ワースト2位
○自動車盗	38件	(前年比	+7件	+22.6%)	市内ワースト3位
○特殊詐欺	60件	(前年比	-9件	-13.0%)	※暫定値

交 通 事 故 発 生 状 況

【令和6年12月単月の交通事故発生状況】※公表値

○死者数	・愛知県	15人	(前年比	+4人、	+36.4%)
	・名古屋市	4人	(前年比	+2人、	+100.0%)
	・中川区	0人	(前年比	-1人、	-100.0%)
○負傷者数	・愛知県	2,771人	(前年比	-115人、	-4.0%)
	・名古屋市	907人	(前年比	-62人、	-6.4%)
	・中川区	76人	(前年比	-17人、	-18.3%)

市内ワースト4位

【令和6年1月～12月末の交通事故発生状況】※公表値

○死者数	・愛知県	141人	(前年比	-4人、	-2.8%)
	・名古屋市	35人	(前年比	+1人、	+2.9%)
	・中川区	4人	(前年比	+2人、	+100.0%)
○負傷者数	・愛知県	28,822人	(前年比	-168人、	-0.6%)
	・名古屋市	9,735人	(前年比	+213人、	+2.2%)
	・中川区	861人	(前年比	-119人、	-12.1%)

市内ワースト4位

※資料中の数値は、令和6年12月末現在

中川区内の犯罪発生状況

1 刑法犯の発生状況（確定値）

(1) 愛知県内

	12月中	12月末
R6	4,060	51,025
R5	3,641	46,832
増減数	419	4,193
増減率	11.5%	9.0%

(2) 名古屋市

	12月中	12月末
R6	1,823	21,849
R5	1,645	20,394
増減数	178	1,455
増減率	10.8%	7.1%

(3) 中川区

	12月中	12月末
R6	191	1,952
R5	136	1,810
増減数	55	142
増減率	40.4%	7.8%

2 中川区の主な犯罪の月別推移（確定値）

		1月	2月	3月	4月	5月	6月	7月	8月	9月	10月	11月	12月	合計
総数	R6	173	131	141	121	149	152	171	162	186	204	171	191	1952
	増減数	49	18	0	6	-21	-6	-5	-7	21	14	18	55	142
	増減率	39.5%	15.9%	-	5.2%	-12.4%	-3.8%	-2.8%	-4.1%	12.7%	7.4%	11.8%	40.4%	7.8%
侵入盗	R6	8	4	5	8	5	5	5	2	5	5	1	6	59
	増減数	-1	1	1	4	-3	-3	3	-3	-1	2	-5	4	-1
	増減率	-11.1%	33.3%	25.0%	100.0%	-37.5%	-37.5%	150.0%	-60.0%	-16.7%	66.7%	-83.3%	200.0%	-1.7%
住宅対象 侵入盗	R6	5	4	4	5	2	3	4	2	2	2	1	4	38
	増減数	1	2	1	3	-3	-2	3	0	-1	0	-2	2	4
	増減率	25.0%	100.0%	33.3%	150.0%	-60.0%	-40.0%	300.0%	-	-33.3%	-	-66.7%	100.0%	11.8%
自動車盗	R6	0	4	5	4	2	4	9	3	2	2	1	2	38
	増減数	-2	4	-1	3	-1	4	4	0	-2	0	-2	0	7
	増減率	-100.0%	-	-16.7%	300.0%	-33.3%	-	80.0%	-	-50.0%	-	-66.7%	-	22.6%
部品 ねらい	R6	7	4	5	3	4	5	7	6	6	5	6	6	64
	増減数	1	1	-2	0	-1	-4	3	3	3	1	5	4	14
	増減率	16.7%	33.3%	-28.6%	-	-20.0%	-44.4%	75.0%	100.0%	100.0%	25.0%	500.0%	200.0%	28.0%
車上 ねらい	R6	5	1	2	4	3	3	2	5	12	3	4	8	52
	増減数	2	-7	-2	3	0	-1	-1	-2	9	0	1	4	6
	増減率	66.7%	-87.5%	-50.0%	300.0%	-	-25.0%	-33.3%	-28.6%	300.0%	-	33.3%	100.0%	13.0%
自転車盗	R6	36	32	42	20	45	35	54	72	57	81	56	67	597
	増減数	-7	6	-7	-5	-1	-8	11	9	16	18	12	19	63
	増減率	-16.3%	23.1%	-14.3%	-20.0%	-2.2%	-18.6%	25.6%	14.3%	39.0%	28.6%	27.3%	39.6%	11.8%
特殊詐欺	R6	5	3	4	5	9	4	6	3	7	5	4	5	60
	増減数	2	-1	-1	0	1	-2	2	-8	-1	0	-1	0	-9
	増減率	66.7%	-25.0%	-20.0%	-	12.5%	-33.3%	50.0%	-72.7%	-12.5%	-	-20.0%	-	-13.0%

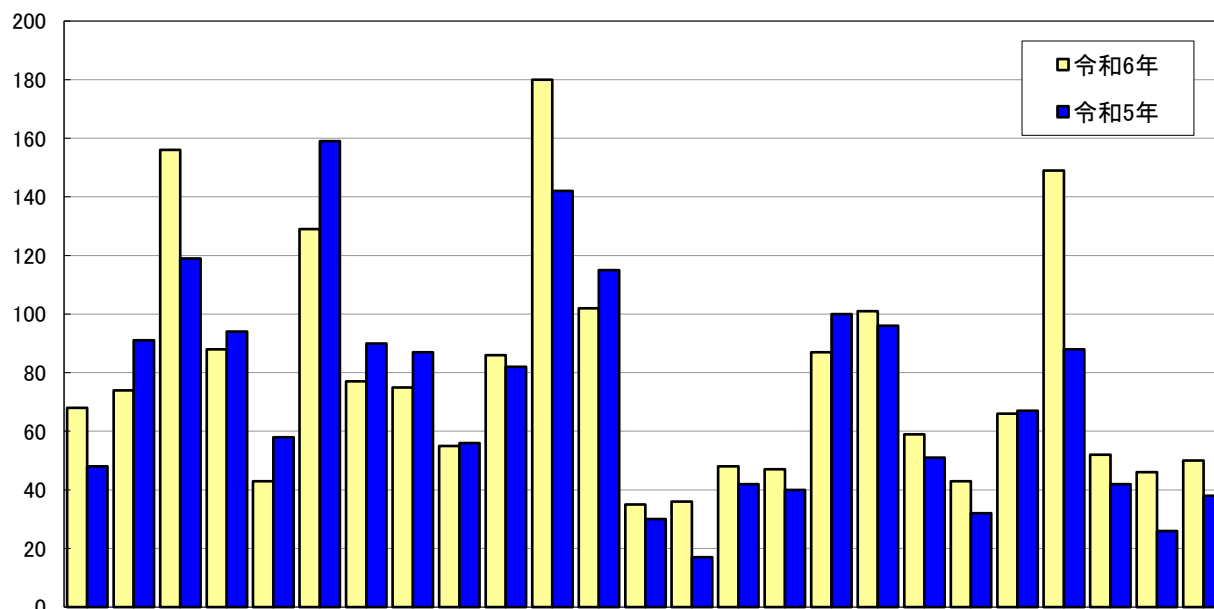
3 学区別の犯罪の発生状況

学区		刑法犯	侵入盗	住宅対象 侵入盗 (内数)	自動車盗	部品ねらい	車上ねらい	自転車盗	特殊詐欺	(令和六年一月一日現在) 人口	(千人当たり) 犯罪率
広見	本年	68	4	(4)	2	6	2	30	0	4,185	16.25
	前年比	20	1	(1)	1	6	1	12	-1		
露橋	本年	74	3	(2)	4	1	2	41	0	6,650	11.13
	前年比	-17	1	(2)	2	-1	-1	0	-4		
八熊	本年	156	4	(3)	4	5	4	62	3	9,902	15.75
	前年比	37	1	(1)	0	5	1	19	-1		
八幡	本年	88	5	(2)	3	2	3	14	3	13,362	6.59
	前年比	-6	1	(-1)	0	0	-2	-17	-4		
愛知	本年	43	0	(0)	1	3	1	18	1	6,880	6.25
	前年比	-15	-2	(-2)	-1	2	1	1	-2		
常磐	本年	129	5	(1)	1	3	4	45	4	17,704	7.29
	前年比	-30	0	(0)	-1	-4	1	-11	2		
篠原	本年	77	3	(2)	3	3	6	17	4	9,789	7.87
	前年比	-13	2	(2)	2	1	6	-14	3		
昭和橋	本年	75	1	(1)	2	1	3	15	3	9,997	7.50
	前年比	-12	-3	(-1)	2	0	1	-5	0		
玉川	本年	55	1	(1)	0	2	2	14	2	5,609	9.81
	前年比	-1	0	(0)	0	-1	2	-3	1		
野田	本年	86	2	(1)	1	3	1	32	5	11,729	7.33
	前年比	4	-1	(-1)	0	0	0	18	0		
荒子	本年	180	3	(3)	0	4	1	69	6	21,106	8.53
	前年比	38	0	(2)	-3	1	-4	19	0		
中島	本年	102	1	(1)	1	4	2	23	3	10,495	9.72
	前年比	-13	0	(0)	0	2	1	-13	-1		
西中島	本年	35	1	(1)	0	3	2	6	1	6,687	5.23
	前年比	5	-2	(-1)	0	3	2	-6	0		
正色	本年	36	3	(0)	0	0	3	5	3	3,673	9.80
	前年比	19	2	(0)	0	0	1	1	3		
五反田	本年	48	3	(3)	0	0	2	15	4	8,736	5.49
	前年比	6	0	(1)	0	0	1	-6	1		
戸田	本年	47	4	(3)	1	1	1	10	1	9,667	4.86
	前年比	7	3	(3)	-1	-4	-1	-1	-1		
春田	本年	87	2	(1)	1	1	0	36	8	8,188	10.63
	前年比	-13	-1	(1)	-1	-4	-2	6	5		
豊治	本年	101	2	(2)	2	2	5	21	4	10,415	9.70
	前年比	5	-8	(-4)	1	-5	0	8	2		
長須賀	本年	59	1	(0)	4	0	2	13	3	8,330	7.08
	前年比	8	1	(0)	4	-1	1	5	1		
西前田	本年	43	1	(1)	1	3	1	12	0	3,950	10.89
	前年比	11	1	(1)	0	2	1	6	-2		
万場	本年	66	2	(1)	1	2	0	18	0	7,141	9.24
	前年比	-1	0	(0)	0	1	-2	3	-7		
千音寺	本年	149	8	(5)	4	9	3	48	0	10,883	13.69
	前年比	61	5	(2)	2	7	-2	25	-4		
赤星	本年	52	0	(0)	2	0	2	18	0	7,514	6.92
	前年比	10	-1	(-1)	0	0	1	6	-1		
明正	本年	46	0	(0)	0	6	0	13	1	3,841	11.98
	前年比	20	-1	(-1)	0	6	-1	9	1		
その他	本年	50	0	(0)	0	0	0	2	1		
	前年比	12	0	(0)	0	-2	0	1	0		
合計	本年	1952	59	(38)	38	64	52	597	60	216,433	9.02
	前年比	142	-1	(4)	7	14	6	63	-9		

4 学区別主要手口ランキング

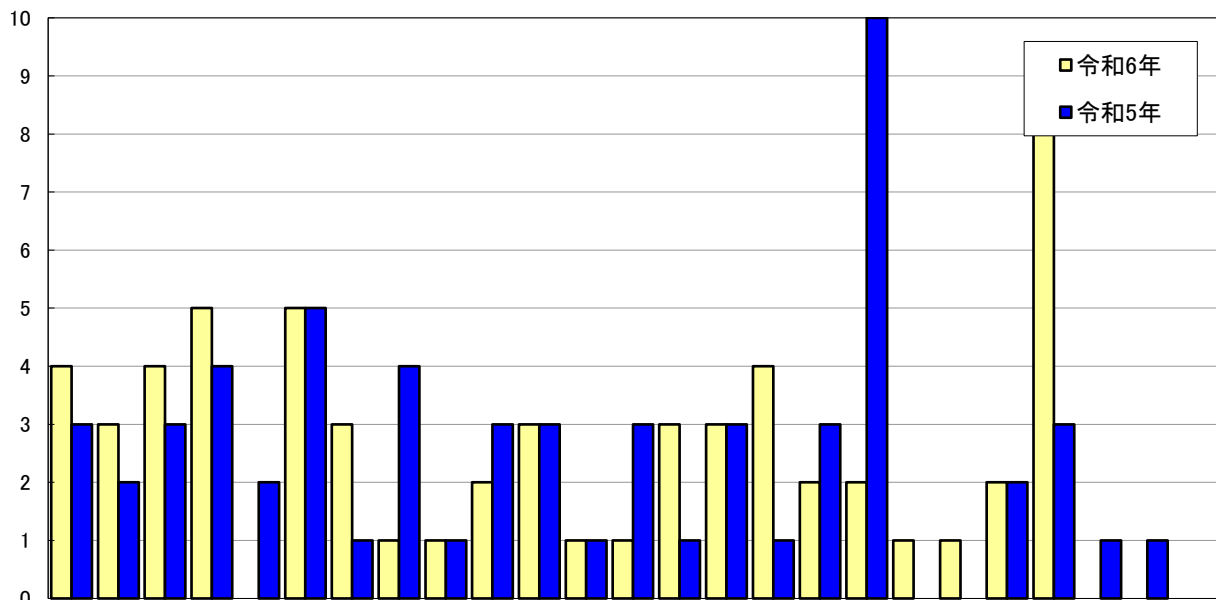
順位	刑法犯		侵入盗			自動車盗		部品ねらい		車上ねらい		自転車盗		特殊詐欺		
	学区別	件数	学区別	件数	住宅対象侵入盗		学区別	件数	学区別	件数	学区別	件数	学区別	件数	学区別	件数
					学区別	件数										
1	荒子	180	千音寺	8	千音寺	5	露橋	4	千音寺	9	篠原	6	荒子	69	春田	8
2	八熊	156	八幡	5	広見	4	千音寺	4	明正	6	豊治	5	八熊	62	荒子	6
3	千音寺	149	常磐	5	戸田	3	八熊	4	広見	6	八熊	4	千音寺	48	野田	5
4	常磐	129	戸田	4	五反田	3	長須賀	4	八熊	5	常磐	4	常磐	45	常磐	4
5	中島	102	広見	4	八熊	3	篠原	3	荒子	4	昭和橋	3	露橋	41	豊治	4
6	豊治	101	八熊	4	荒子	3	八幡	3	中島	4	千音寺	3	春田	36	篠原	4
7	八幡	88	篠原	3	豊治	2	広見	2	西前田	3	八幡	3	野田	32	五反田	4
8	春田	87	正色	3	篠原	2	赤星	2	篠原	3	正色	3	広見	30	八熊	3
9	野田	86	五反田	3	八幡	2	昭和橋	2	野田	3	露橋	2	中島	23	正色	3
10	篠原	77	荒子	3	露橋	2	豊治	2	愛知	3	五反田	2	豊治	21	長須賀	3
11	昭和橋	75	露橋	3	西中島	1	西前田	1	西中島	3	長須賀	2	愛知	18	八幡	3
12	露橋	74	万場	2	万場	1	中島	1	常磐	3	中島	2	万場	18	昭和橋	3
13	広見	68	豊治	2	常磐	1	春田	1	万場	2	西中島	2	赤星	18	中島	3
14	万場	66	野田	2	野田	1	常磐	1	豊治	2	赤星	2	篠原	17	玉川	2
15	長須賀	59	春田	2	玉川	1	戸田	1	玉川	2	広見	2	五反田	15	戸田	1
16	玉川	55	西中島	1	昭和橋	1	愛知	1	八幡	2	玉川	2	昭和橋	15	明正	1
17	赤星	52	昭和橋	1	春田	1	万場	1	露橋	1	荒子	1	玉川	14	西中島	1
18	五反田	48	玉川	1	西前田	1	野田	1	春田	1	愛知	1	八幡	14	愛知	1
19	戸田	47	西前田	1	中島	1	荒子	0	戸田	1	野田	1	長須賀	13	露橋	0
20	明正	46	中島	1	長須賀	0	玉川	0	昭和橋	1	戸田	1	明正	13	千音寺	0
21	西前田	43	長須賀	1	愛知	0	西中島	0	長須賀	0	西前田	1	西前田	12	広見	0
22	愛知	43	愛知	0	明正	0	五反田	0	赤星	0	春田	0	戸田	10	赤星	0
23	正色	36	明正	0	正色	0	明正	0	正色	0	万場	0	西中島	6	万場	0
24	西中島	35	赤星	0	赤星	0	正色	0	五反田	0	明正	0	正色	5	西前田	0

5 刑法犯発生状況



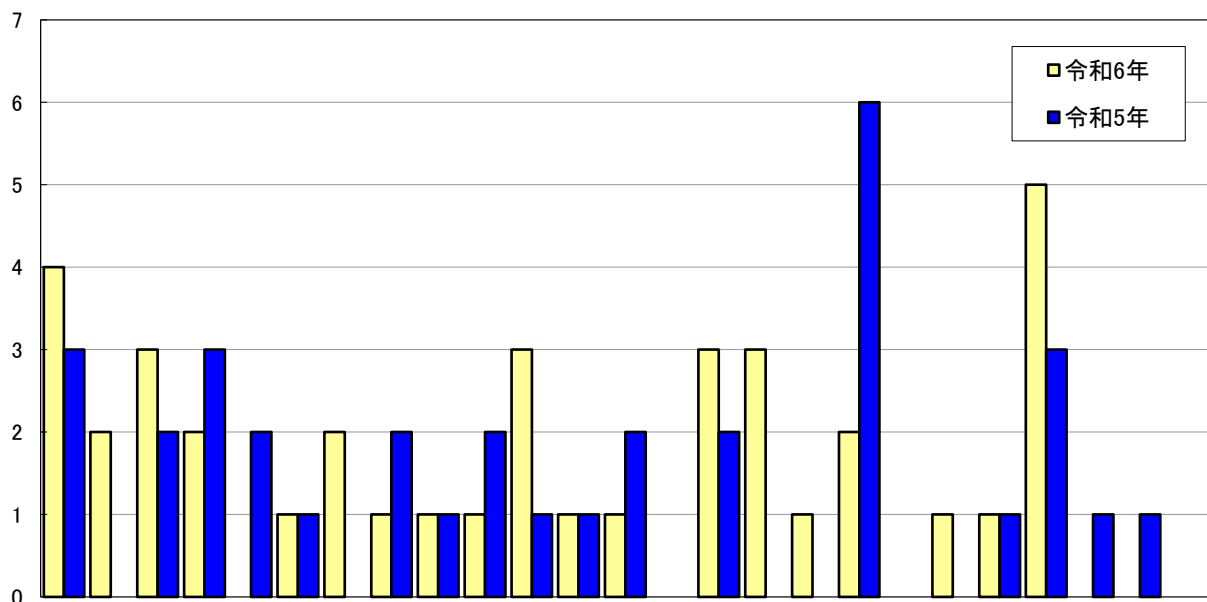
	広見	露橋	八熊	八幡	愛知	常磐	篠原	昭和橋	玉川	野田	荒子	中島	西中島	正色	五反田	戸田	春田	豊治	長須賀	西前田	万場	千音寺	赤星	明正	その他	合計
令和6年	68	74	156	88	43	129	77	75	55	86	180	102	35	36	48	47	87	101	59	43	66	149	52	46	50	1952
令和5年	48	91	119	94	58	159	90	87	56	82	142	115	30	17	42	40	100	96	51	32	67	88	42	26	38	1810
増減数	20	-17	37	-6	-15	-30	-13	-12	-1	4	38	-13	5	19	6	7	-13	5	8	11	-1	61	10	20	12	142

6 侵入盗発生状況



	広見	露橋	八熊	八幡	愛知	常磐	篠原	昭和橋	玉川	野田	荒子	中島	西中島	正色	五反田	戸田	春田	豊治	長須賀	西前田	万場	千音寺	赤星	明正	その他	合計
令和6年	4	3	4	5	0	5	3	1	1	2	3	1	1	3	3	4	2	2	1	1	2	8	0	0	0	59
令和5年	3	2	3	4	2	5	1	4	1	3	3	1	3	1	3	1	3	10	0	0	2	3	1	1	0	60
増減数	1	1	1	1	-2	0	2	-3	0	-1	0	0	-2	2	0	3	-1	-8	1	1	0	5	-1	-1	0	-1

7 住宅対象侵入盗発生状況



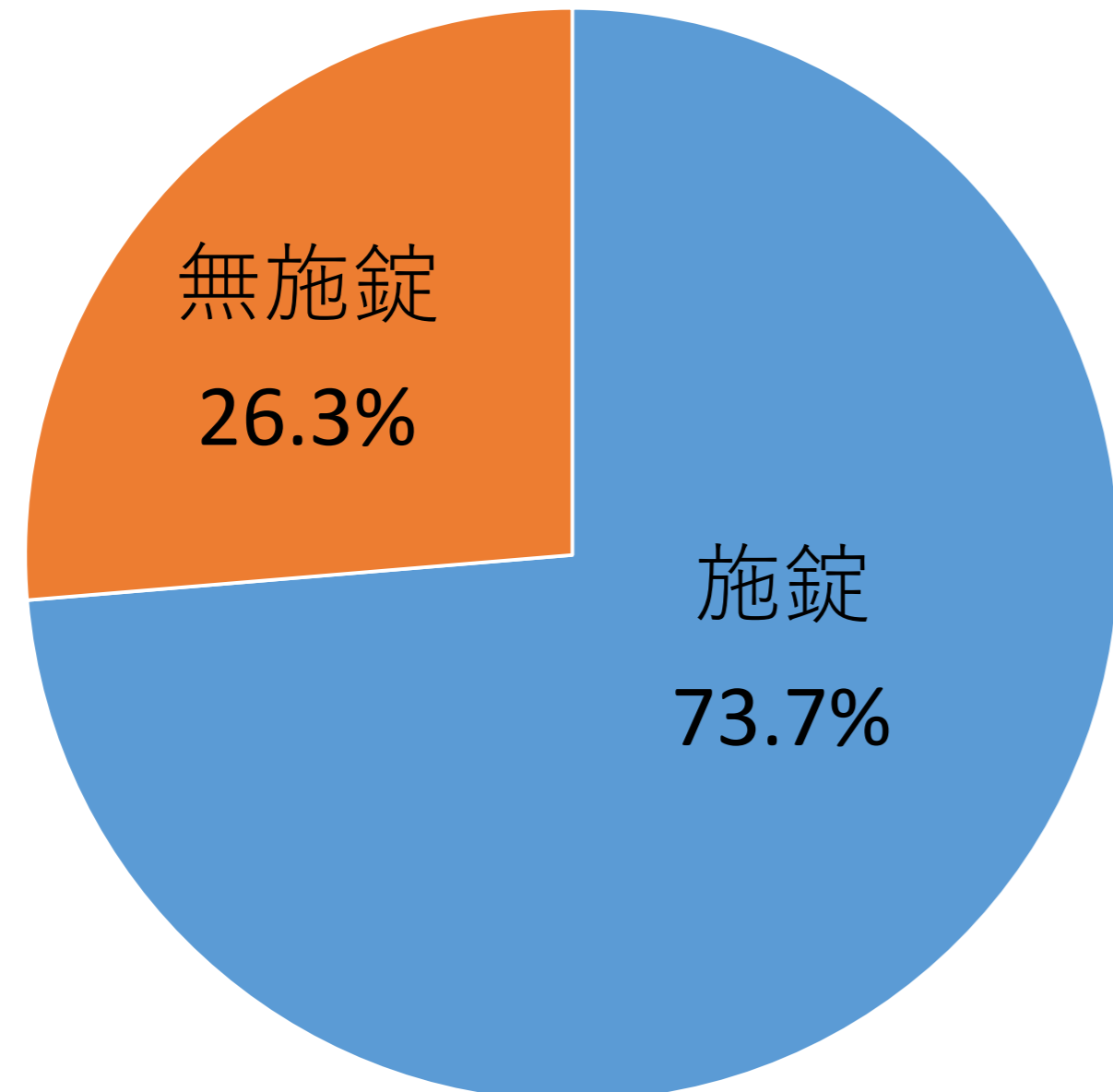
	広見	露橋	八熊	八幡	愛知	常磐	篠原	昭和橋	玉川	野田	荒子	中島	西中島	正色	五反田	戸田	春田	豊治	長須賀	西前田	万場	千音寺	赤星	明正	その他	合計
令和6年	4	2	3	2	0	1	2	1	1	1	3	1	1	0	3	3	1	2	0	1	1	5	0	0	0	38
令和5年	3	0	2	3	2	1	0	2	1	2	1	1	2	0	2	0	0	6	0	0	1	3	1	1	0	34
増減数	1	2	1	-1	-2	0	2	-1	0	-1	2	0	-1	0	1	3	1	-4	0	1	0	2	-1	-1	0	4

8 手口の詳細

・住宅対象侵入盗

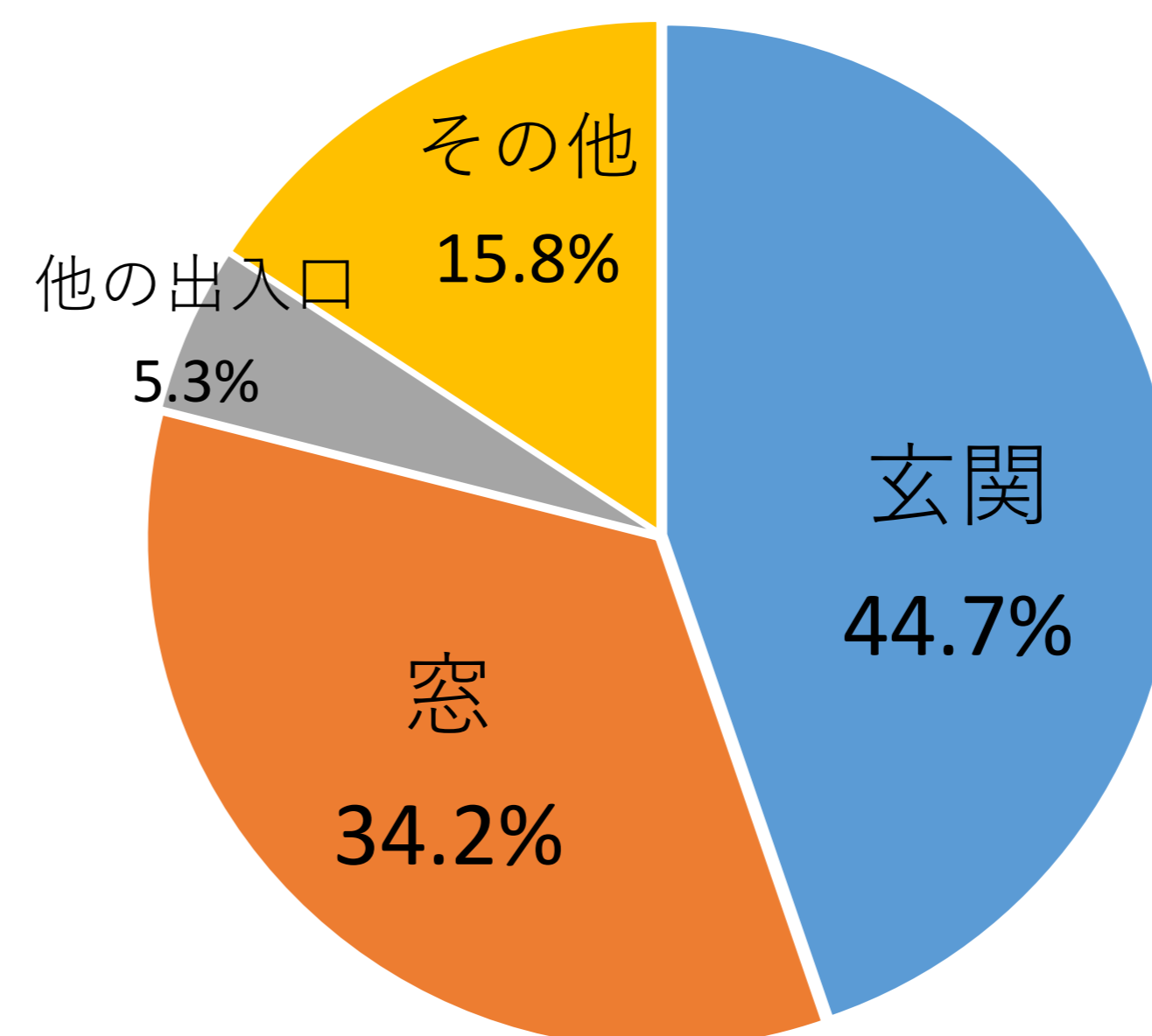
施錠状況

施錠	無施錠
28	10



侵入口

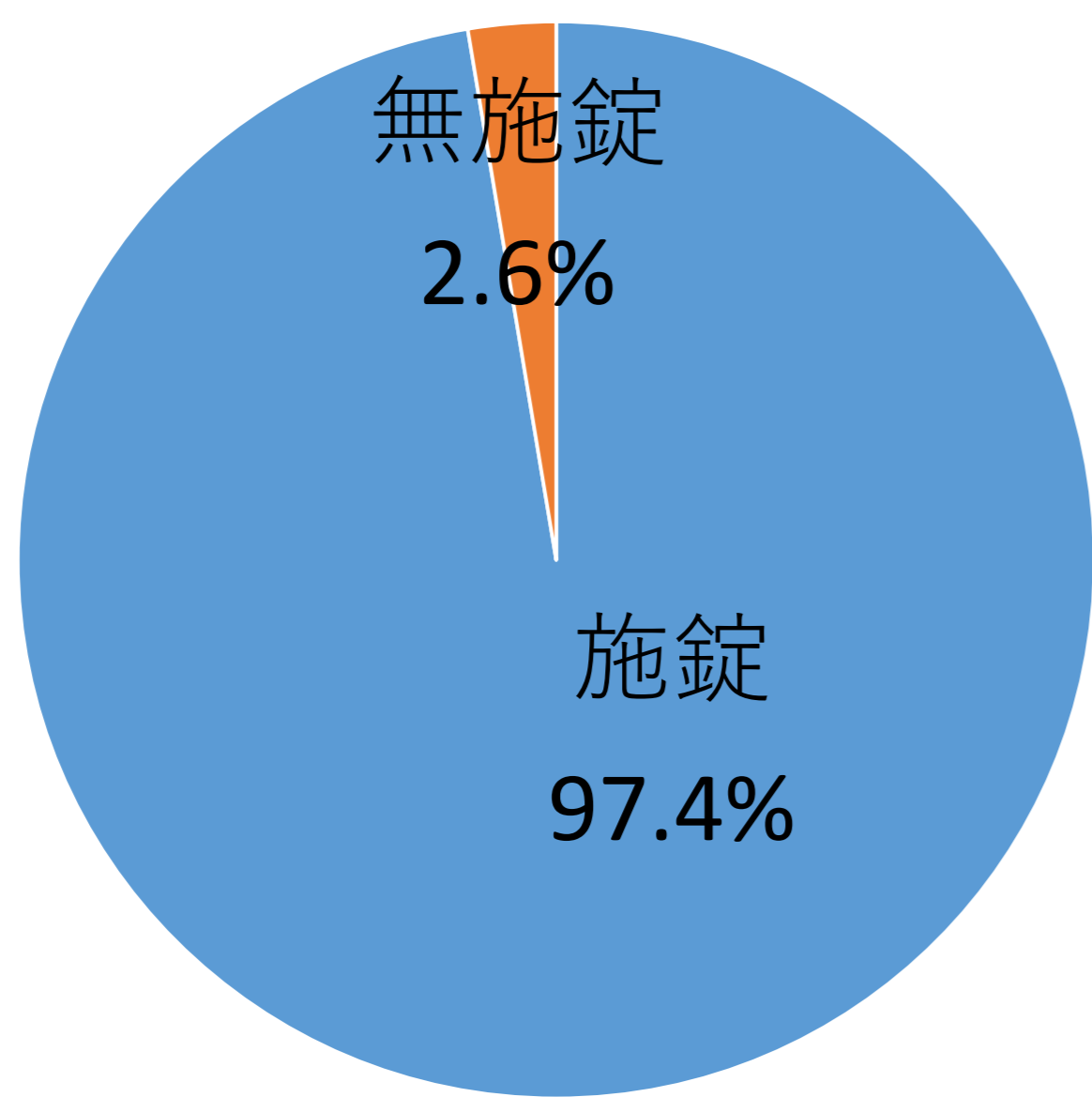
玄関	窓	他の出入口	その他
17	13	2	6



・自動車盗

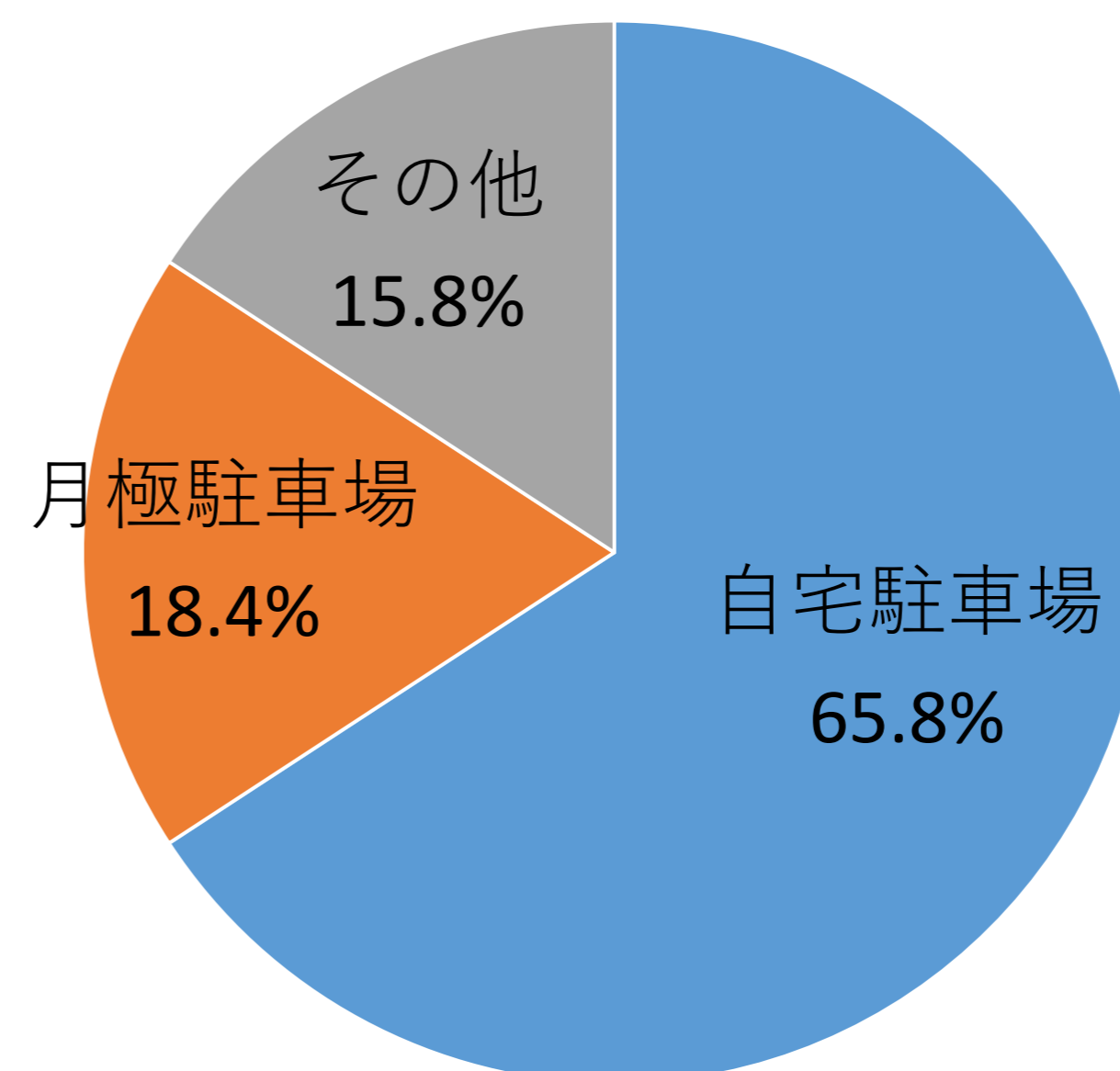
施錠状況

施錠	無施錠
37	1



被害場所

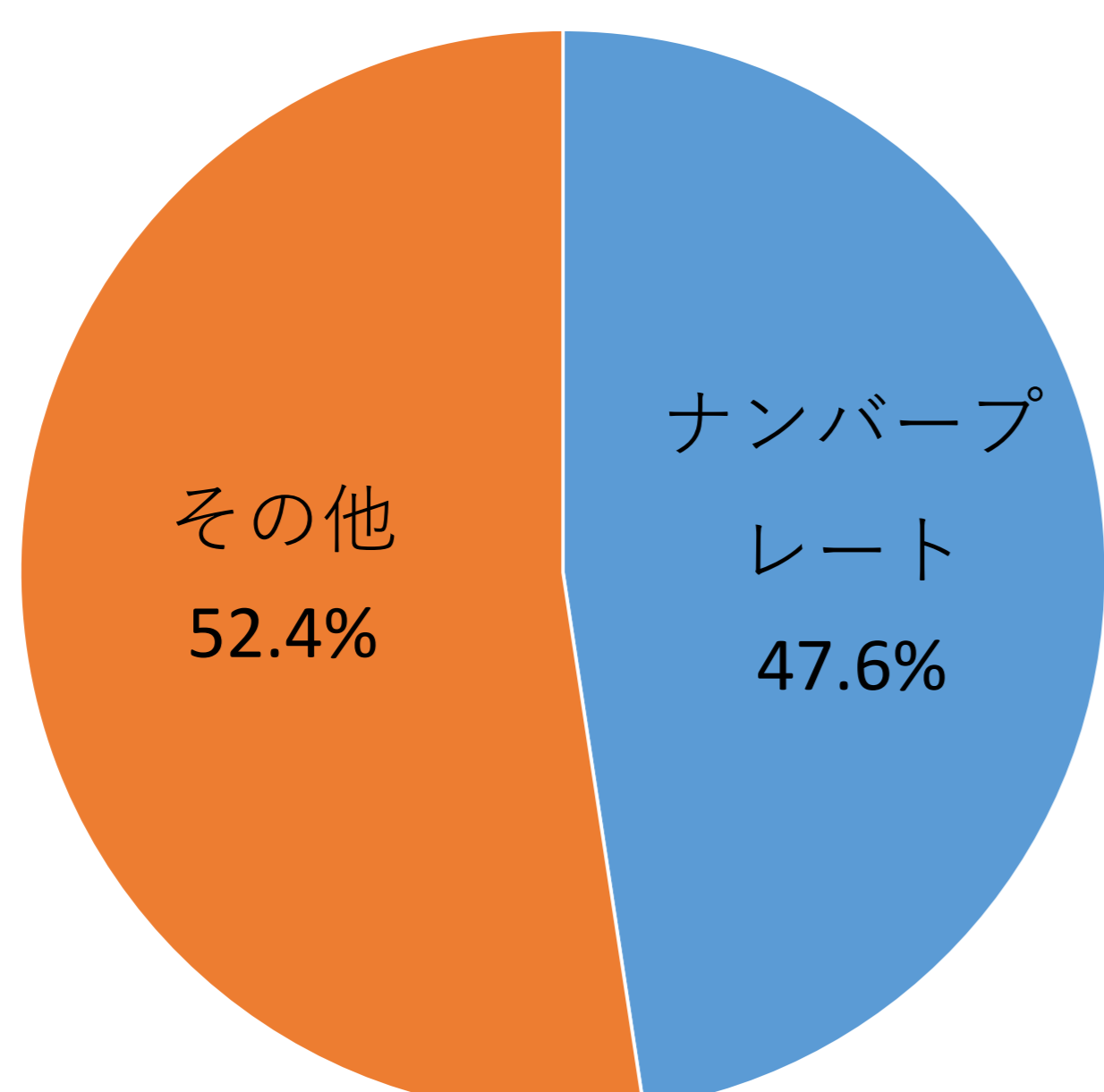
自宅駐車場	月極駐車場	その他
25	7	6



・部品ねらい

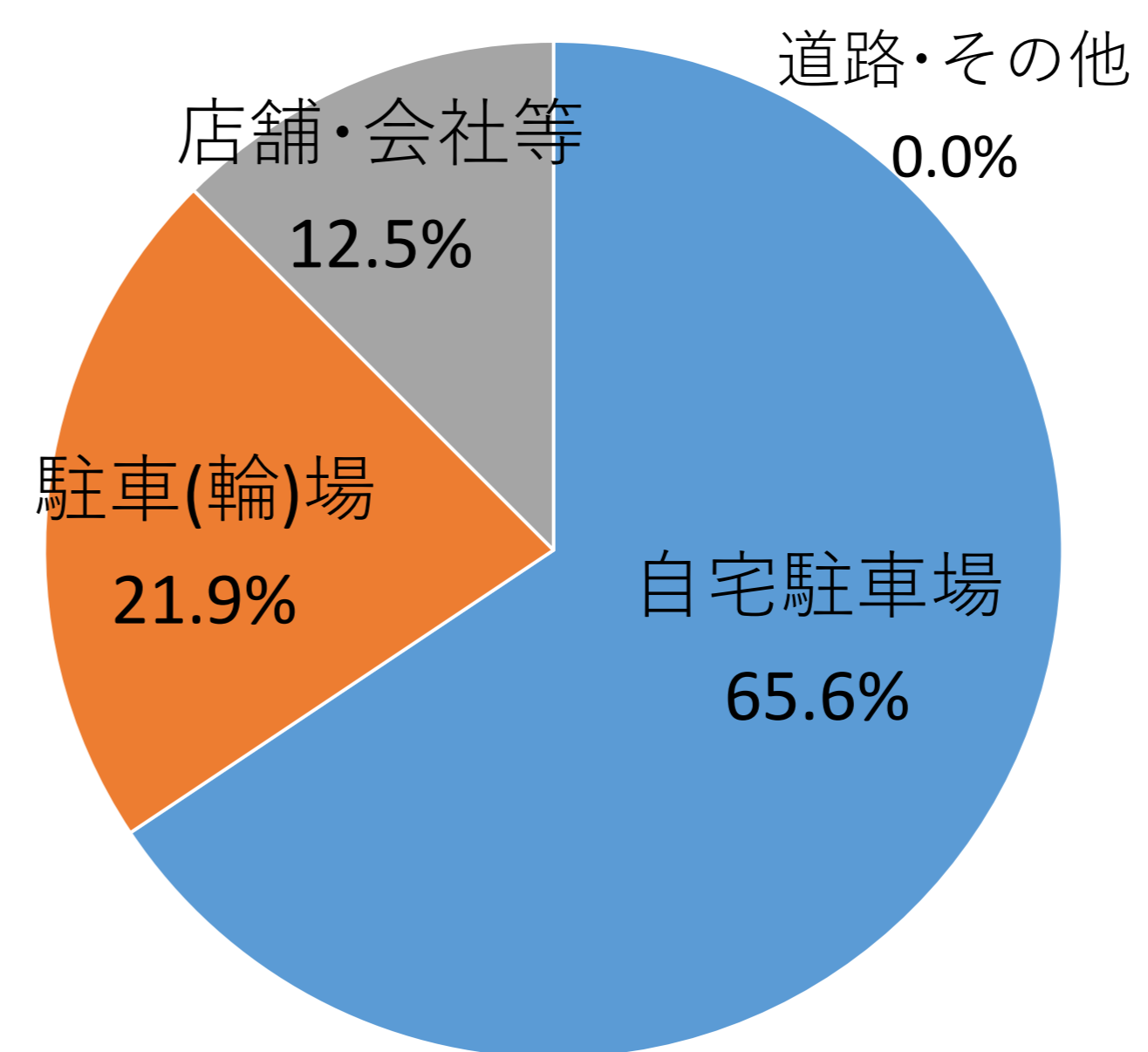
被害品

ナンバー	その他
30	33



被害場所

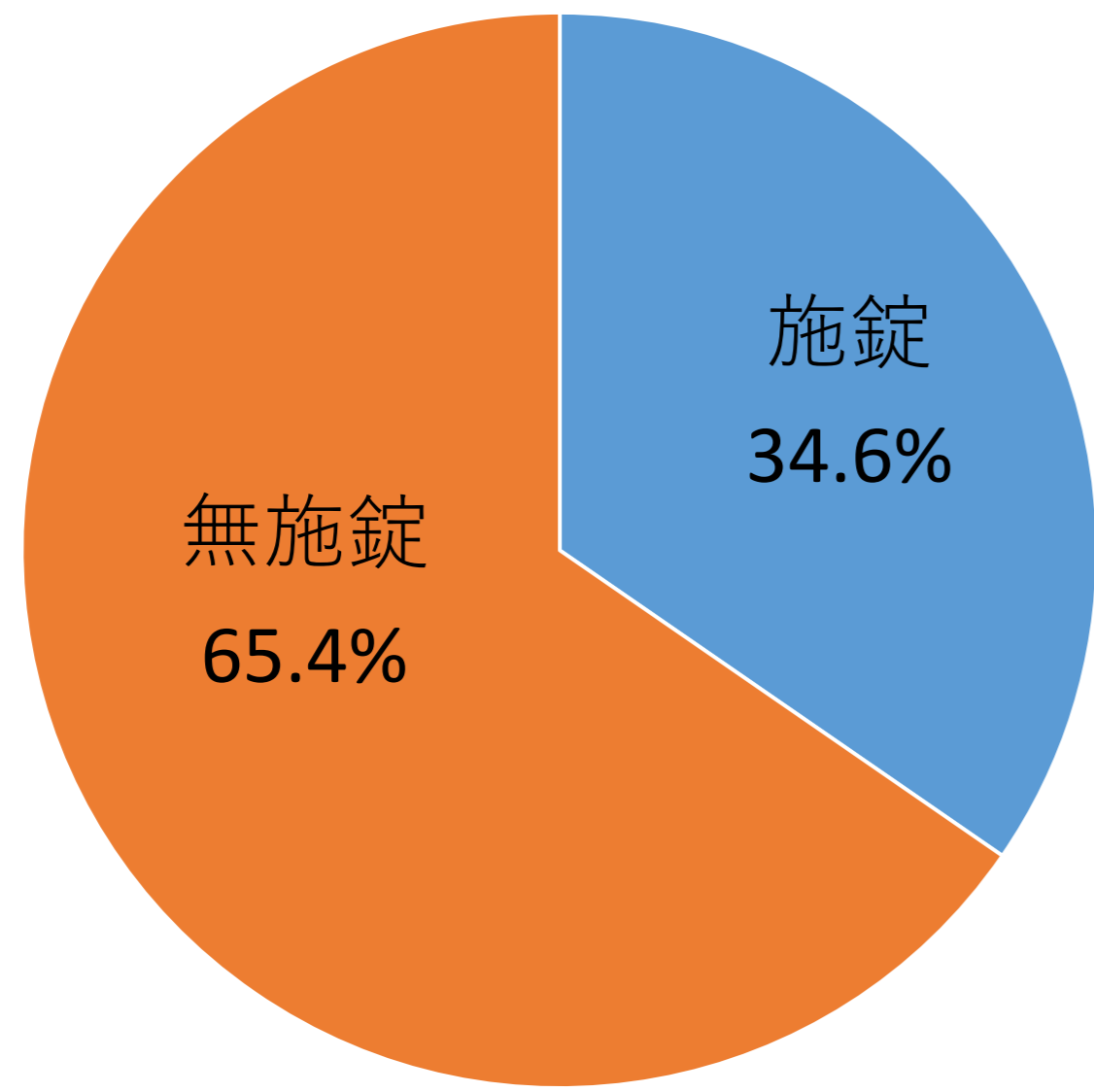
自宅駐車場	駐車(輪)場	店舗・会社等	道路・その他
42	14	8	0



※被害品目が複数ある場合は、それぞれ計上しています
 ※未遂は件数に含まれない場合があります

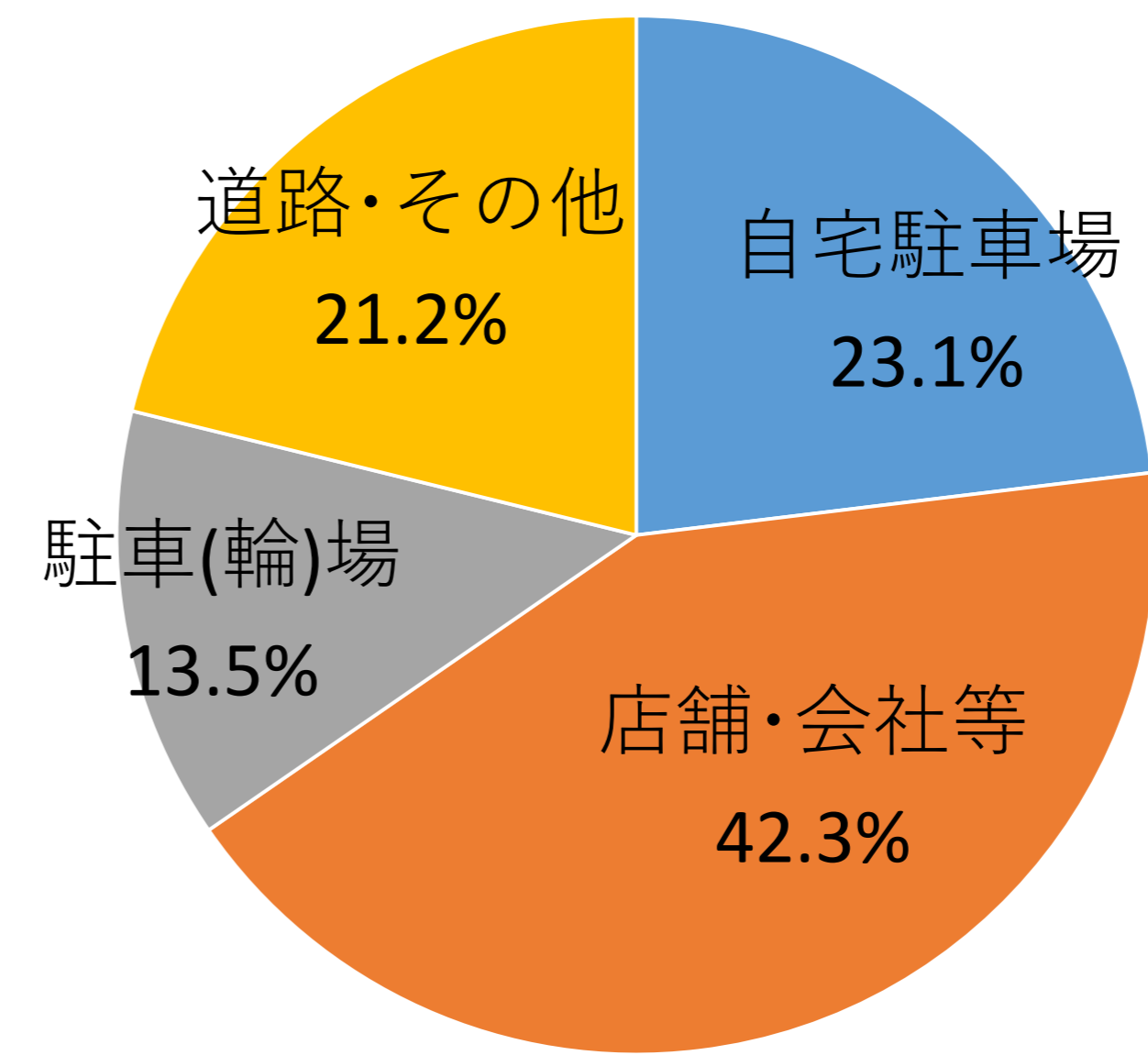
・車上ねらい

施錠状況	
施錠	無施錠
18	34



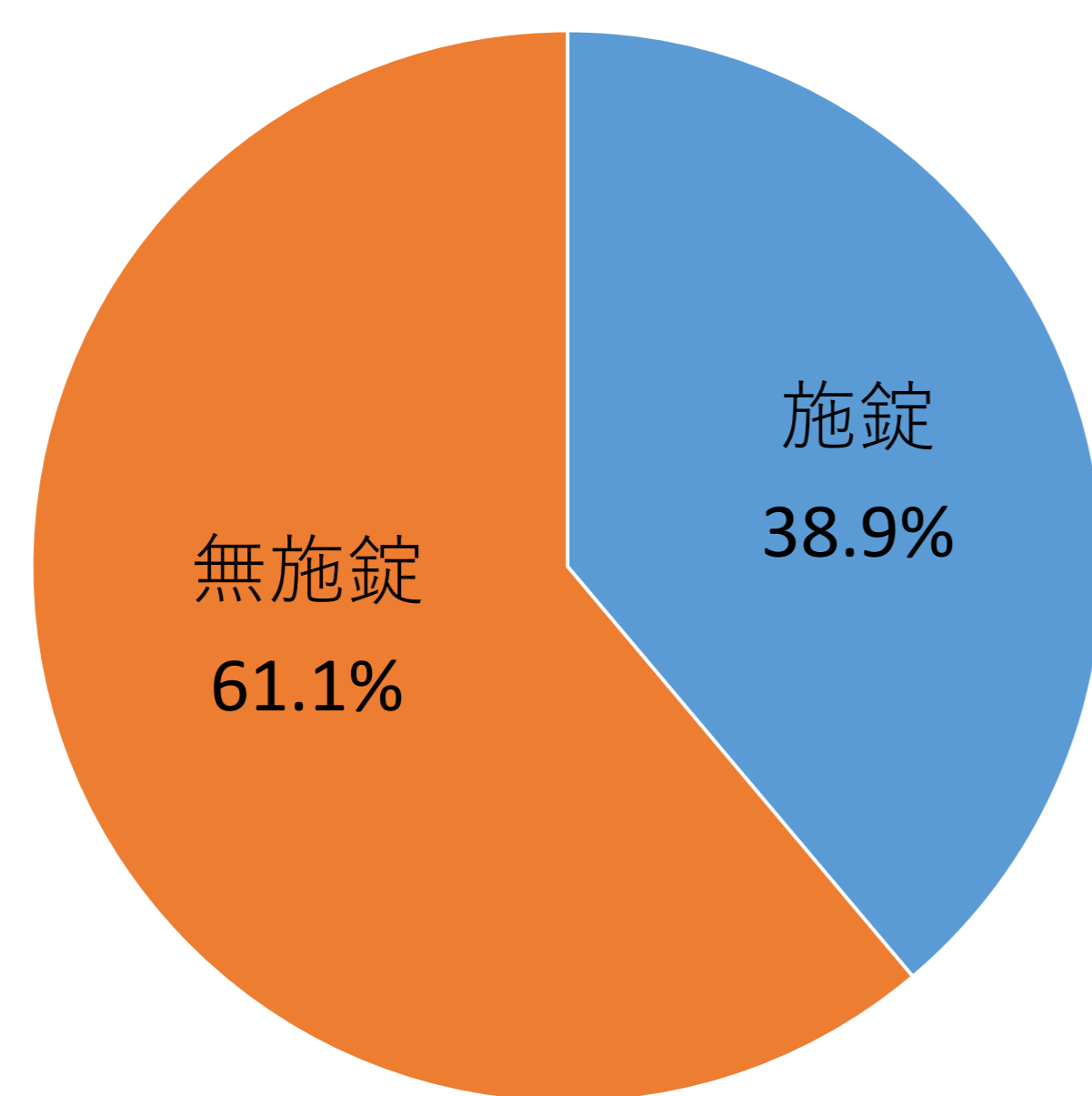
被害場所

自宅駐車場	店舗・会社等	駐車(輪)場	道路・その他
12	22	7	11



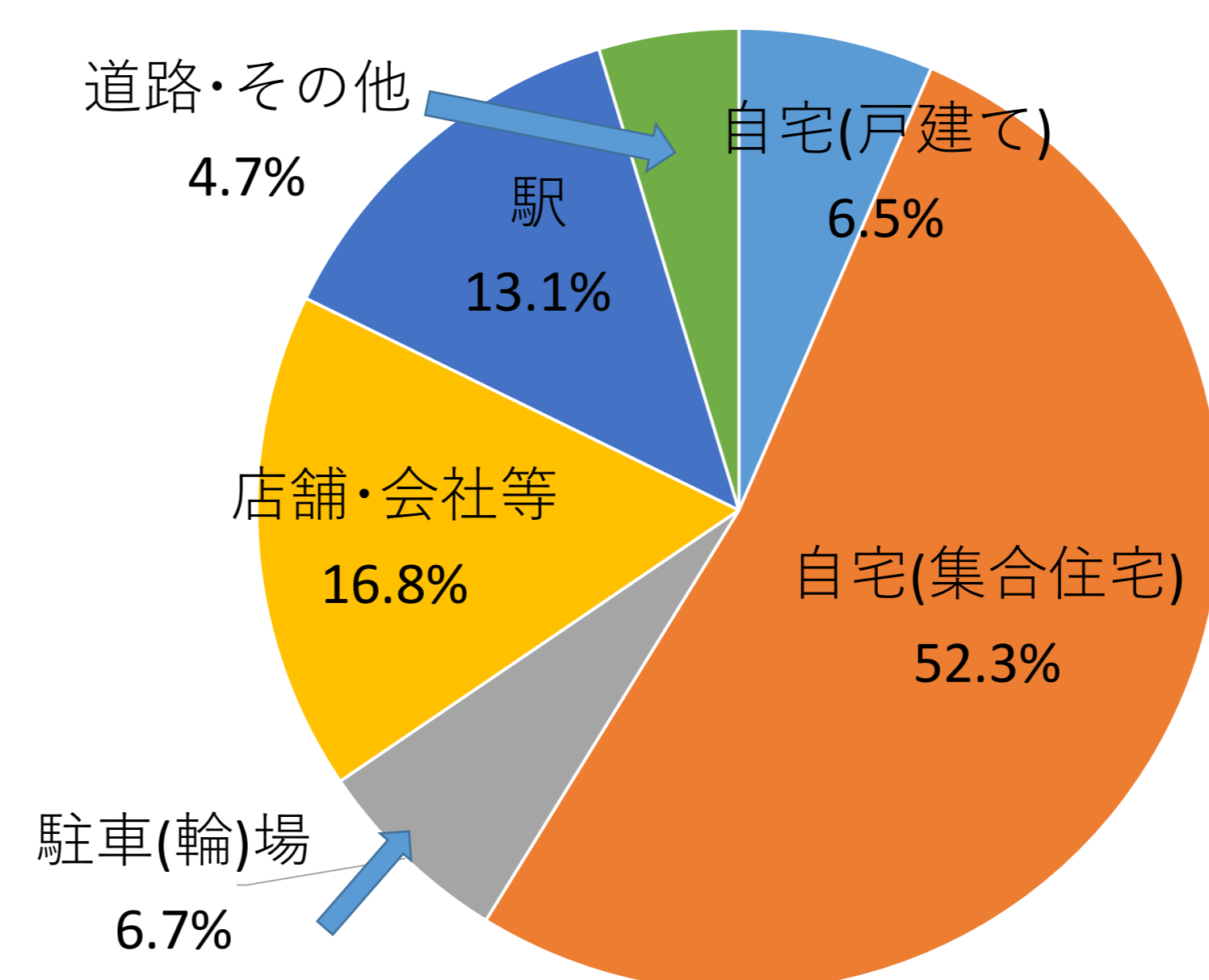
・自転車盗

施錠状況	
施錠	無施錠
232	365



被害場所

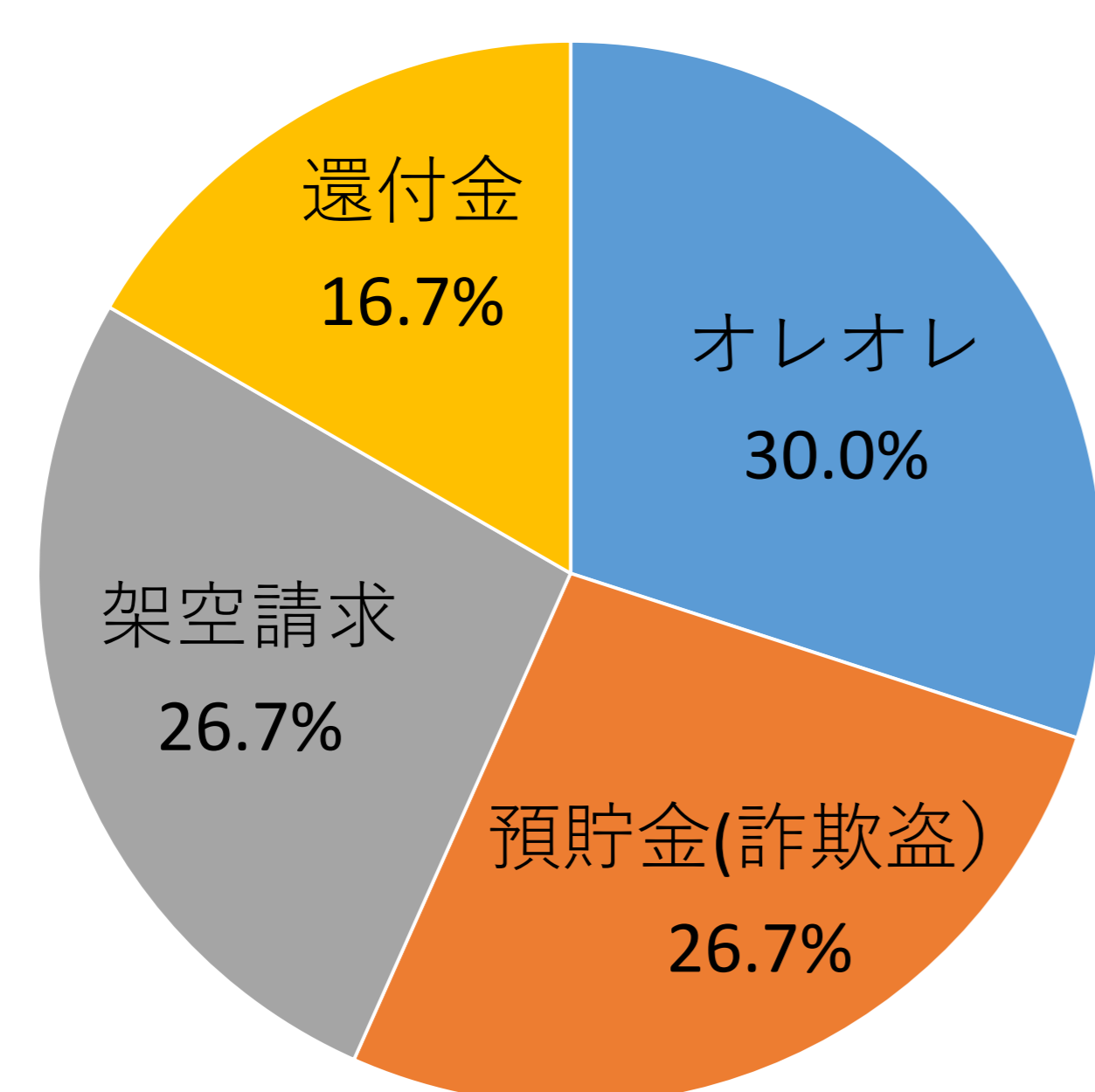
自宅(戸建て)	自宅(集合住宅)	駐車(輪)場	店舗・会社等	駅	道路・その他
39	312	40	100	78	28



※店舗・会社等に含まれていた「駅」を別項目としました

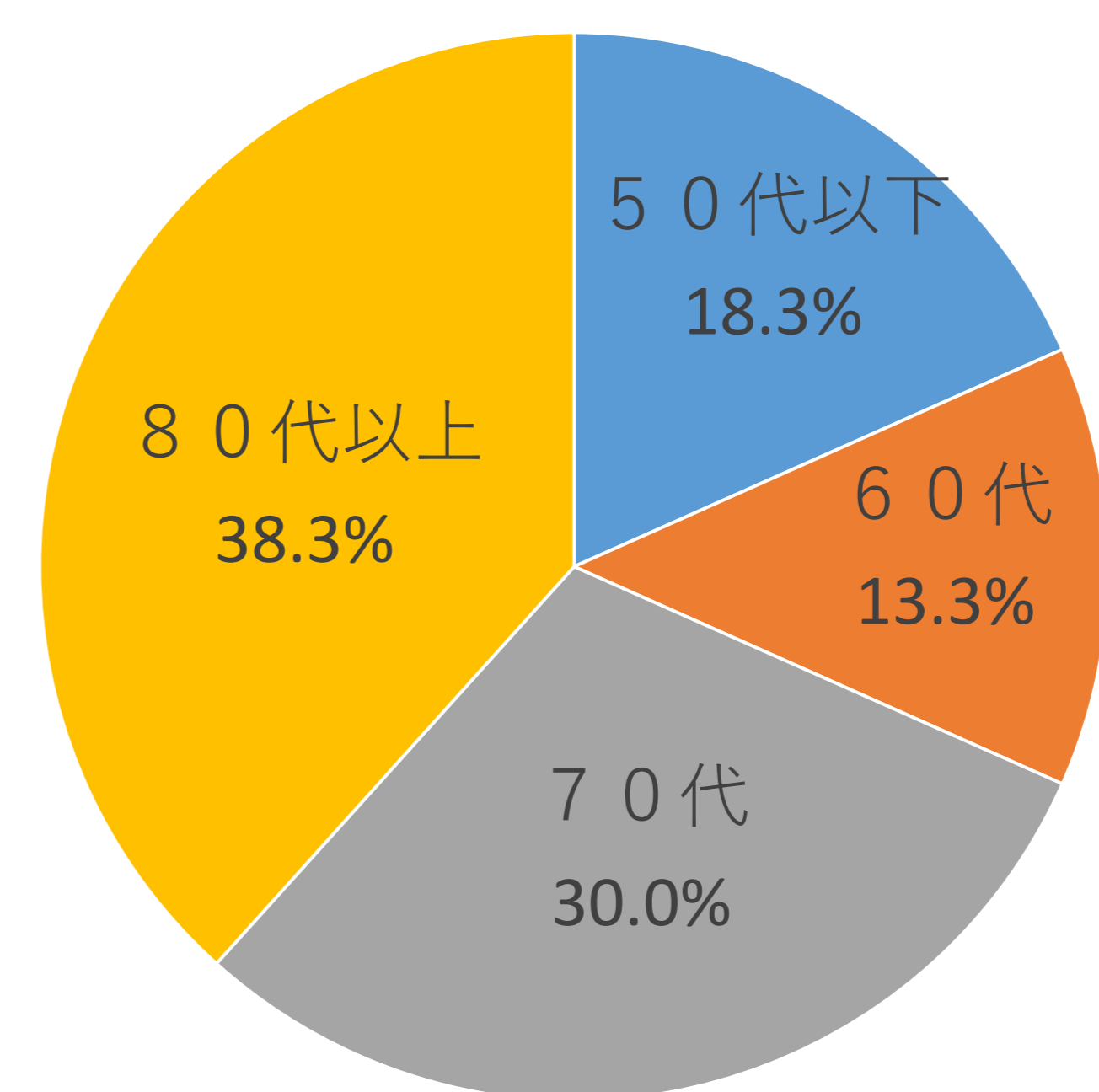
・特殊詐欺

手口			
オレオレ	預貯金(詐欺盗)	架空請求	還付金
18	16	16	10



年代別

50代以下	60代	70代	80代以上
11	8	18	23



中川区内の交通事故発生状況

1 愛知県内と中川区内の交通事故発生状況

(1) 愛知県内

区分	12 月中			12 月末累計		
	発生数	増減数	増減率	発生数	増減数	増減率
人身事故件数(件)	2418	-37	-1.5%	24506	-41	-0.2%
死者数(人)	15	4	36.4%	141	-4	-2.8%
負傷者数(人)	2771	-115	-4.0%	28822	-168	-0.6%
重傷者数(人)	65	-15	-18.8%	760	19	2.6%

(2) 中川区内

区分	12 月中			12 月末累計		
	発生数	増減数	増減率	発生数	増減数	増減率
人身事故件数(件)	62	-23	-27.1%	730	-103	-12.4%
死者数(人)	0	-1	-100.0%	4	2	100.0%
負傷者数(人)	76	-17	-18.3%	861	-119	-12.1%
重傷者数(人)	3	-1	-25.0%	22	-19	-46.3%
物損事故件数(件)	522	45	9.4%	5498	137	2.6%

2 月別死傷者数

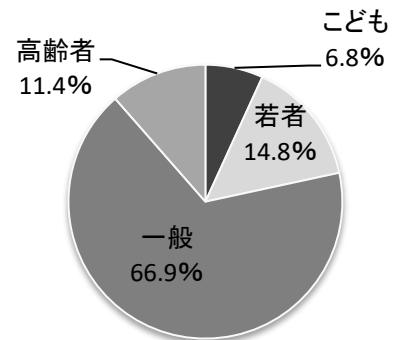
年	月	1月	2月	3月	4月	5月	6月	7月	8月	9月	10月	11月	12月	合計
R5	発生数	86	100	63	82	74	87	77	82	78	69	90	94	982
	増減率	-10.5%	-42.0%	42.9%	-15.9%	-2.7%	-29.9%	-3.9%	-2.4%	-30.8%	4.3%	-8.9%	-19.1%	-11.9%
R6	発生数	77	58	90	69	72	61	74	80	54	72	82	76	865
	増減率	-9	-42	27	-13	-2	-26	-3	-2	-24	3	-8	-18	-117
増減率		-10.5%	-42.0%	42.9%	-15.9%	-2.7%	-29.9%	-3.9%	-2.4%	-30.8%	4.3%	-8.9%	-19.1%	-11.9%

3 交通事故の特徴

(1) 年齢別死傷者数

区分	12 月中			12 月末累計		
	人数	増減数	構成率	人数	増減数	構成率
子ども(15歳以下)	5	-2	6.6%	59	-13	6.8%
若者(16~24歳)	6	-4	7.9%	128	-6	14.8%
一般(25~64歳)	57	1	75.0%	579	-63	66.9%
高齢者(65歳以上)	8	-13	10.5%	99	-35	11.4%
合計	76	-18	100.0%	865	-117	100.0%

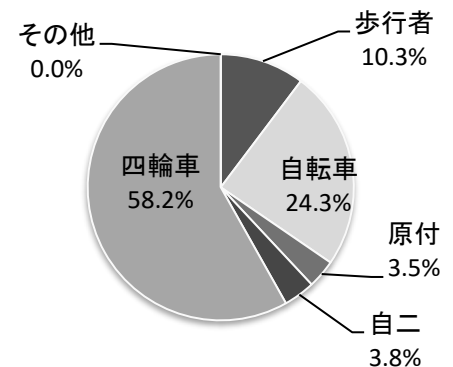
【年齢別死傷者数12 月末累計】



(2) 当事者別死傷者数

区分	12 月中			12 月末累計		
	人数	増減数	構成率	人数	増減数	構成率
歩行者	8	0	10.5%	89	13	10.3%
自転車	9	-20	11.8%	210	-49	24.3%
原付	4	-1	5.3%	30	-2	3.5%
自二	2	1	2.6%	33	3	3.8%
四輪車	53	3	69.7%	503	-80	58.2%
その他	0	-1	0.0%	0	-2	0.0%
合計	76	-18	100.0%	865	-117	100.0%

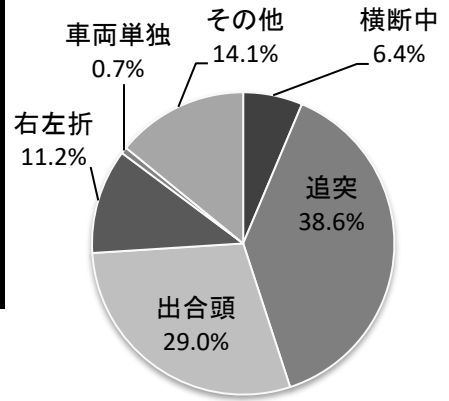
【当事者別死傷者数12 月末累計】



(3) 事故類型別死傷者数(主要類型)

区分	12月中			12月末累計		
	人数	増減数	構成率	人数	増減数	構成率
横断中	8	0	10.5%	55	0	6.4%
追突	37	5	48.7%	334	-22	38.6%
出合頭	18	-11	23.7%	251	-41	29.0%
右左折	8	-8	10.5%	97	-22	11.2%
車両単独	1	-2	1.3%	6	-11	0.7%
その他	4	-2	5.3%	122	-21	14.1%
合計	76	-18	100.0%	865	-117	100.0%

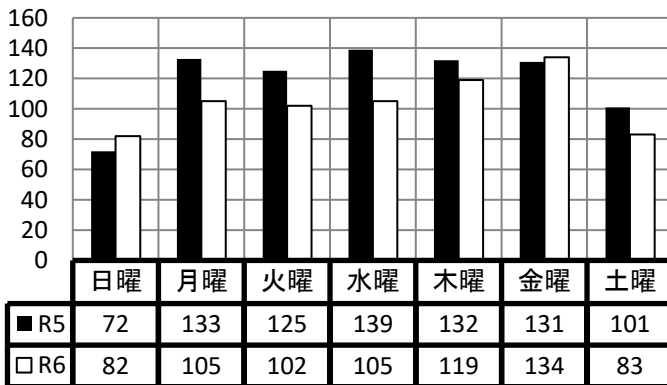
【事故類型別死傷者数(主要類型) 12月末累計】



(4) 時間帯別死傷者数

区分	12月中				12月末累計			
	人数	増減数	構成率	1時間あたり	人数	増減数	構成率	1時間あたり
朝(6~9)	14	0	18.4%	4.7	142	-35	16.4%	47.3
昼前(9~12)	20	2	26.3%	6.7	158	-31	18.3%	52.7
昼過ぎ(12~16)	14	-9	18.4%	3.5	209	-4	24.2%	52.3
夕方(16~18)	5	-14	6.6%	2.5	129	-38	14.9%	64.5
前夜(18~22)	17	1	22.4%	4.3	171	-2	19.8%	42.8
中夜(22~0)	3	2	3.9%	1.5	31	12	3.6%	15.5
深夜(0~4)	1	-2	1.3%	0.3	15	-15	1.7%	3.8
早朝(4~6)	2	2	2.6%	1.0	10	-4	1.2%	5.0
合計	76	-18	100.0%		865	-117	100.0%	

4 曜日別件数

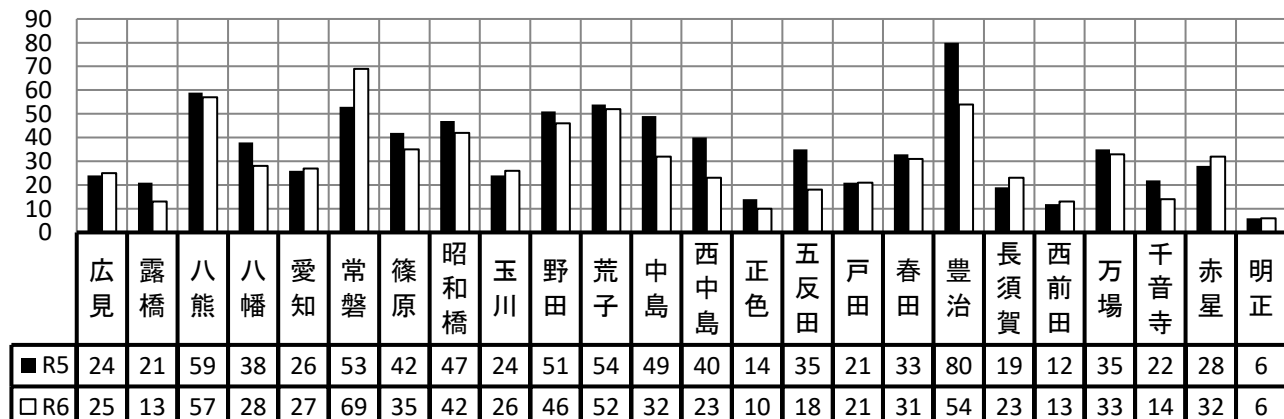


5 路線別件数(上位10路線)

順位	路線	件数	増減数
1	弥富名古屋線	90	9
2	国道1号	70	-20
3	名古屋環状線	50	12
4	津島七宝名古屋線	38	0
5	国道302号	22	-9
6	江川線	21	-12
7	愛知名駅南線	18	3
7	万場藤前線	18	4
9	名古屋一宮線	17	4
10	荒子町線	14	13

※ は、主要地方道

6 学区別件数





「安心」して暮らせる「安全」な愛知に向けて

地域安全対策ニュース



令和6年2月6日

愛知県警察本部
生活安全総務課

N o . 9



最下位に沈んで
しまいました。

全国で一番盗まれました

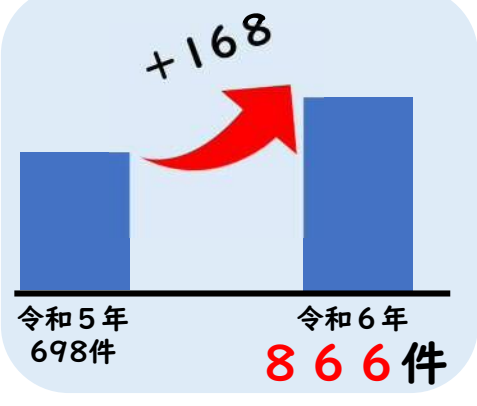
👤 全国ワーストランキング

- 1 愛知県 866件**
《全国の約14%》
 - 2 埼玉県 781件**
 - 3 千葉県 706件**
- 全国総数 6,080件
※警察庁HP

😞 盗難多発車種

- ランクル
- プリウス
- アルファード
- レクサスLX
- レクサスRX

😞 認知件数の推移



複数防犯対策の実施!

最新型・高年式でも被害が発生しています!
メーカーによる**セキュリティのアップグレード**や純正以外の**後付け防犯対策**など複数の対策を1つでも多くしてください!



令和7年4月1日（火）から

一部の窓口業務の受付時間を変更します。

事件・事故、警察安全相談、遺失・拾得の届出等は24時間対応です。



警察本部			警察署					
申請窓口	申請内容	申請時間	申請窓口	申請内容	申請時間			
警察本部情報公開センター 運転免許試験場 東三河運転免許センター	情報公開条例に基づく開示請求	月曜日～金曜日（祝日、年末年始を除く） 9:00～12:00 13:00～16:00	会計課	遺失物届出証明の申請 遺失者返還又は拾得者引渡し業務	月曜日～金曜日（祝日、年末年始を除く） 9:00～12:00 13:00～16:00			
	個人情報保護に関する法律に基づく開示請求等		警務課	情報公開条例に基づく開示請求 個人情報の保護に関する法律に基づく開示請求等				
鑑識課	犯罪経歴証明書		生活安全課	風営法に基づく各種申請・届出 愛知県風俗案内所規制条例に基づく各種申請・届出 インターネット異性紹介事業を利用して児童を誘引する行為の規制等に関する法律に基づく各種申請・届出 銃砲刀剣類所持等取締法に基づく各種申請・届出 火薬類取締法に基づく各種申請・届出 古物営業法に基づく各種申請・届出				
放置駐車対策センター	放置車両確認事務の委託に係る法人登録及び駐車監視員に関する各種申請			刑事課（組織犯罪対策課）		ヤードにおける盗難自動車の解体の防止に関する条例に基づく各種申請・届出 質屋営業法に基づく各種申請・届出 警備業法に基づく各種申請・届出 探偵業法に基づく各種届出 テレホンクラブ等営業に係る利用カードの販売の届出		
	放置違反金滞納情報照会					不当要求防止責任者の選任の申請 警察証明書（犯罪被害にかかる警察証明）		
	放置違反金納付書再交付申請					交通課	緊急自動車、道路維持作業用自動車に係る各種申請・届出 原動機を用いる身体障害者用の車に係る各種届出 原動機を用いる乳母車に係る各種届出 優良運転者表彰の申請 安全運転管理者等に関する各種届出 自動車運転代行業に関する各種届出 放置車両確認事務の委託に係る法人登録及び駐車監視員に関する各種申請	
	納付・徴収済確認書交付申請						放置違反金滞納情報照会 放置違反金納付書再交付申請 納付・徴収済確認書交付申請 道路使用許可申請 制限外積載等許可申請 特定自動運行の許可申請 遠隔操作型小型車の遠隔操作による通行の届出 駐車許可申請 通行禁止道路の通行許可申請 駐車禁止等除外指定車標章の交付申請 高齢運転者等標章に係る各種申請・届出 自動車保管場所証明に係る各種申請・届出（OSSの受取を含む）	
名古屋 交通反則通告センター	交付通告 納付書再交付						緊急速行車両・緊急輸送車両の確認申出 規制除外車両の事前届出 運転免許の記載事項変更 運転免許の自主返納 運転免許の暗証番号の閉塞解除及び照会 更新時講習区分の照会・回答 失効免許・国外免許・亡失後発見免許の返納 運転経歴証明書の交付・再交付等申請 運転免許の再交付申請	
高速道路交通警察隊	道路使用許可申請 制限外積載等許可申請						運転免許の更新申請	月曜日～金曜日（祝日、年末年始を除く） 9:00～16:00
	運転免許試験場						自主返納及び運転経歴証明書の申請	月曜日～金曜日（祝日、年末年始を除く） 8:45～12:00/12:45～14:00 日曜日（予約制） 8:45～12:00/12:45～14:00
東三河 運転免許センター		自主返納及び運転経歴証明書の申請			月曜日～金曜日（祝日、年末年始を除く） 8:45～12:00/12:45～14:00			
	運転免許の記載事項変更	月曜日～金曜日（祝日、年末年始を除く） 8:45～16:00 日曜日 8:30～12:00/12:45～16:00			月曜日～金曜日（祝日、年末年始を除く） 8:45～16:00 日曜日 8:30～12:00/12:45～16:00			



注意
CAUTION

- ・申請業務は他にもあります。
- ・申請内容の中には手数料のかかる申請等があります。
- ・手数料はキャッシュレス決済又は愛知県収入証紙による納入になります。
- ・愛知県収入証紙の販売時間は、警察署により異なります。
- ・愛知県警察本部では愛知県収入証紙の取扱いはしていません。



窓口業務の受付時間などの詳しい内容は、**県警ホームページ**や**イチポリス(アプリ)**に掲載しております。また、**県警ホームページ**や**イチポリス**に搭載の**AIチャットボット**からもご確認いただけます。

愛知県警察

ホーム | 安全な暮らし | 交通安全 | 運転免許 | 申請・手続き | **相談・お問い合わせ**

Home > 相談・お問合せ > 警察本部・警察署の窓口業務について

相談・お問合せ

窓口業務の受付時間変更のお知らせ

令和7（西暦2025）年4月1日（火）から窓口業務の受付時間を変更します。

愛知県警察ホームページ

ダウンロードはここから

App Store | Google Play

※本アプリは無料で利用できますが、ダウンロード及び利用時にはデータ通信料がかかります。
※Apple及びAppleのロゴは、米国およびその他の国で登録されたApple Inc.の商標です。
※Apple Storeは、Apple Inc.のサービスマークです。
※Google Play及びGoogle Play ロゴは、Google LLCの商標です。

イチポリス