

令和6年4月17日

# 犯罪と交通事故

～ 「安心」して暮らせる「安全」な中川区の確立 ～  
<令和6年2月末>



中川警察署

## 犯 罪 発 生 状 況

### 【令和6年2月単月の刑法犯発生状況】※公表値

○愛知県	3,834件	(前年比 +576件、 +17.7%)
○名古屋市	1,645件	(前年比 +247件、 +17.7%)
○中川	131件	(前年比 +18件、 +15.9%)

### 【令和6年1月～2月末の刑法犯発生状況】※公表値

○愛知県	7,802件	(前年比 +843件、 +12.1%)
○名古屋市	3,414件	(前年比 +463件、 +15.7%)
○中川	304件	(前年比 +67件、 +28.3%)

### 【令和6年1月～2月末の主な犯罪】※公表値

○侵入盗	12件	(前年比 0件、 - )	市内ワースト6位
○住宅対象侵入盗	9件	(前年比 +3件、 +50.0%)	市内ワースト3位
○自動車盗	4件	(前年比 +2件 +100.0%)	市内ワースト4位
○特殊詐欺	8件	(前年比 +1件 +14.3%)	※特殊詐欺のみ暫定値

## 交 通 事 故 発 生 状 況

### 【令和6年2月単月の交通事故発生状況】※公表値

○死者数	・愛知県	12人	(前年比 + 2人、 + 20.0%)
	・名古屋市	5人	(前年比 + 3人、 +150.0%)
	・中川区	0人	(前年比 ± 0人)
○負傷者数	・愛知県	2,186人	(前年比 + 13人、 + 0.6%)
	・名古屋市	709人	(前年比 + 8人、 + 1.1%)
	・中川区	58人	(前年比 - 42人、 - 42.0%) 市内ワースト4位

### 【令和6年1月～2月末の交通事故発生状況】※公表値

○ 死者数	・愛知県	22人	(前年比 + 6人、 + 37.5%)
	・名古屋市	9人	(前年比 + 5人 +125.0%)
	・中川区	1人	(前年比 + 1人)
○ 負傷者数	・愛知県	4,382人	(前年比 + 41人、 + 0.9%)
	・名古屋市	1,456人	(前年比 + 59人、 + 4.2%)
	・中川区	134人	(前年比 - 52人、 - 28.0%) 市内ワースト3位

# 1 刑法犯の発生状況(公表値)

## (1) 愛知県内

	2月中	2月末
R6	3,834	7,802
R5	3,258	6,959
増減数	576	843
増減率	17.7%	12.1%

## (2) 名古屋市

	2月中	2月末
R6	1,645	3,414
R5	1,398	2,951
増減数	247	463
増減率	17.7%	15.7%

## (3) 中川区

	2月中	2月末
R6	131	304
R5	113	237
増減数	18	67
増減率	15.9%	28.3%

# 2 中川区の主な犯罪の月別推移(暫定値)

		1月	2月	3月	4月	5月	6月	7月	8月	9月	10月	11月	12月	合計
総数	R6	173	131											304
	増減数	49	18											67
	増減率	39.5%	15.9%											28.3%
侵入盗	R6	8	4											12
	増減数	-1	1											0
	増減率	-11.1%	33.3%											-
住宅対象 侵入盗	R6	5	4											9
	増減数	1	2											3
	増減率	25.0%	100.0%											50.0%
自動車盗	R6	0	4											4
	増減数	-2	4											2
	増減率	-100.0%	-											100.0%
部品 ねらい	R6	7	4											11
	増減数	1	1											2
	増減率	16.7%	33.3%											22.2%
車上 ねらい	R6	5	1											6
	増減数	2	-7											-5
	増減率	66.7%	-87.5%											-45.5%
自転車盗	R6	36	32											68
	増減数	-7	6											-1
	増減率	-16.3%	23.1%											-1.4%
特殊詐欺	R6	5	3											8
	増減数	2	-1											1
	増減率	66.7%	-25.0%											14.3%

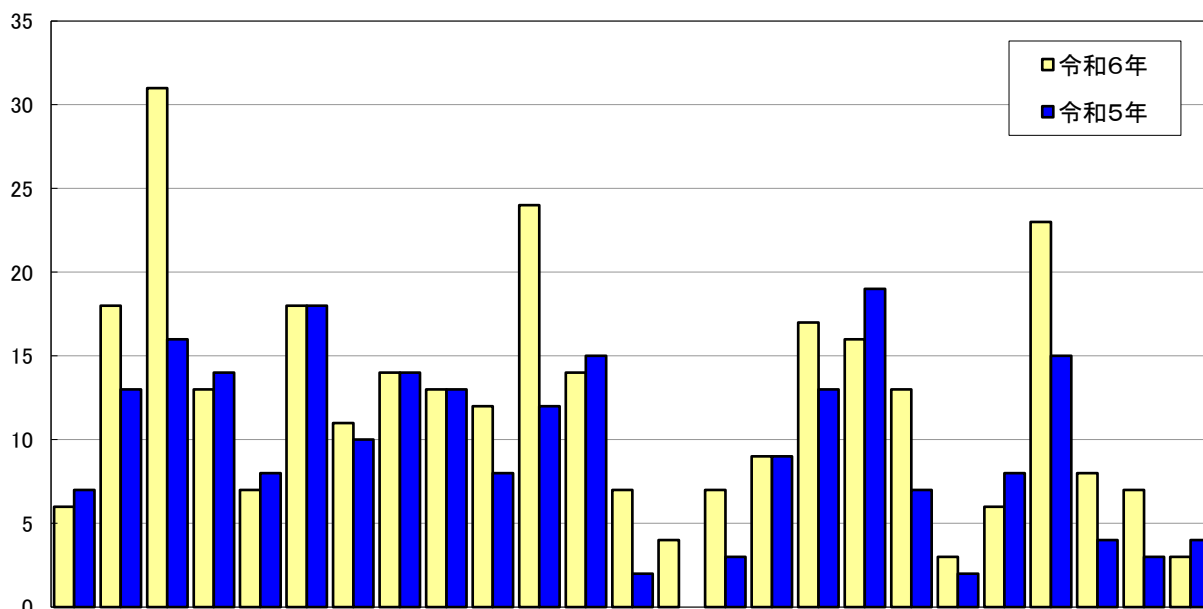
学区別の犯罪の発生状況(令和6年2月末現在)

学区		刑法犯	侵入盗	住宅対象 侵入盗 (内数)	自動車盗	部品ねらい	車上ねらい	自転車盗	特殊詐欺	(令和四年一月一日現在)	人口	(千人当たり)
広見	本年	6	0	(0)	0	0	0	4	0	4,381	1.37	
	前年比	-1	-2	(-2)	0	0	0	2	0			
露橋	本年	18	1	(0)	2	0	2	5	0	6,900	2.61	
	前年比	5	1	(0)	1	0	2	0	0			
八熊	本年	31	0	(0)	0	3	0	7	1	10,124	3.06	
	前年比	15	-1	(0)	-1	3	0	1	0			
八幡	本年	13	2	(1)	0	1	0	1	1	13,284	0.98	
	前年比	-1	1	(0)	0	0	0	-5	0			
愛知	本年	7	0	(0)	0	0	0	3	0	6,859	1.02	
	前年比	-1	-1	(-1)	0	-1	0	1	0			
常磐	本年	18	2	(1)	0	0	0	7	2	18,005	1.00	
	前年比	0	1	(1)	0	0	0	-4	2			
篠原	本年	11	1	(1)	0	1	1	0	0	9,743	1.13	
	前年比	1	0	(1)	0	1	1	-4	0			
昭和橋	本年	14	0	(0)	0	0	1	1	0	9,753	1.44	
	前年比	0	0	(0)	0	0	0	-1	-1			
玉川	本年	13	0	(0)	0	0	0	1	1	5,887	2.21	
	前年比	0	0	(0)	0	-1	0	-4	1			
野田	本年	12	0	(0)	0	1	0	5	1	11,915	1.01	
	前年比	4	-1	(0)	0	1	0	4	-1			
荒子	本年	24	1	(1)	0	0	0	5	1	22,013	1.09	
	前年比	12	1	(1)	0	-1	-1	2	1			
中島	本年	14	0	(0)	0	1	0	1	0	10,530	1.33	
	前年比	-1	0	(0)	0	1	0	-4	0			
西中島	本年	7	1	(1)	0	0	0	1	0	6,953	1.01	
	前年比	5	1	(1)	0	0	0	0	0			
正色	本年	4	0	(0)	0	0	0	0	0	3,777	1.06	
	前年比	4	0	(0)	0	0	0	0	0			
五反田	本年	7	0	(0)	0	0	0	3	0	8,524	0.82	
	前年比	4	-1	(-1)	0	0	-1	2	0			
戸田	本年	9	0	(0)	0	0	0	2	1	9,797	0.92	
	前年比	0	0	(0)	0	-1	0	-2	1			
春田	本年	17	0	(0)	0	0	0	8	0	8,275	2.05	
	前年比	4	-1	(0)	0	-1	-1	7	-2			
豊治	本年	16	0	(0)	0	1	0	1	0	10,634	1.50	
	前年比	-3	-2	(-1)	0	0	-3	0	0			
長須賀	本年	13	0	(0)	1	0	1	2	0	8,180	1.59	
	前年比	6	0	(0)	1	0	1	1	0			
西前田	本年	3	0	(0)	0	0	0	2	0	4,011	0.75	
	前年比	1	0	(0)	0	0	0	2	0			
万場	本年	6	1	(1)	0	0	0	0	0	7,249	0.83	
	前年比	-2	1	(1)	0	-1	-1	-2	0			
千音寺	本年	23	3	(3)	1	2	1	3	0	10,844	2.12	
	前年比	8	3	(3)	1	1	-1	-2	0			
赤星	本年	8	0	(0)	0	0	0	3	0	7,398	1.08	
	前年比	4	0	(0)	0	0	0	2	0			
明正	本年	7	0	(0)	0	1	0	3	0	3,926	1.78	
	前年比	4	0	(0)	0	1	-1	3	0			
その他	本年	3	0	(0)	0	0	0	0	0			
	前年比	-1	0	(0)	0	0	0	0	0			
合計	本年	304	12	(9)	4	11	6	68	8	218,972	1.39	
	前年比	67	0	(3)	2	2	-5	-1	1			

### 3 中川警察署管内 学区別主要手口ランキング 令和6年 2月末

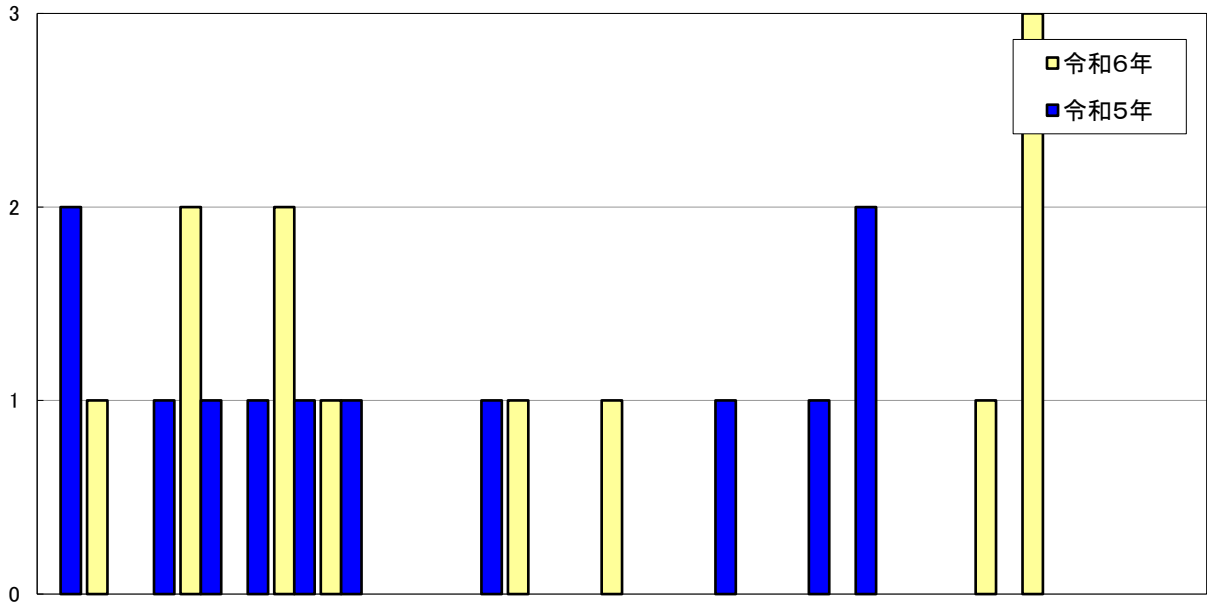
順位	刑法犯		侵入盗			自動車盗		部品ねらい		車上ねらい		自転車盗		特殊詐欺		
	学区別	件数	学区別	件数	住宅対象侵入盗		学区別	件数	学区別	件数	学区別	件数	学区別	件数	学区別	件数
					学区別	件数										
1	八熊	31	千音寺	3	千音寺	3	露橋	2	八熊	3	露橋	2	春田	8	常磐	2
2	荒子	24	常磐	2	篠原	1	千音寺	1	千音寺	2	千音寺	1	常磐	7	野田	1
3	千音寺	23	八幡	2	荒子	1	長須賀	1	豊治	1	篠原	1	八熊	7	八幡	1
4	常磐	18	篠原	1	西中島	1	八熊	0	八幡	1	昭和橋	1	露橋	5	八熊	1
5	露橋	18	露橋	1	八幡	1	荒子	0	篠原	1	長須賀	1	荒子	5	荒子	1
6	春田	17	荒子	1	万場	1	豊治	0	中島	1	荒子	0	野田	5	戸田	1
7	豊治	16	万場	1	常磐	1	常磐	0	野田	1	豊治	0	広見	4	玉川	1
8	中島	14	西中島	1	豊治	0	愛知	0	明正	1	常磐	0	千音寺	3	春田	0
9	昭和橋	14	野田	0	春田	0	篠原	0	荒子	0	広見	0	愛知	3	長須賀	0
10	玉川	13	豊治	0	戸田	0	八幡	0	春田	0	八幡	0	赤星	3	中島	0
11	八幡	13	春田	0	野田	0	赤星	0	玉川	0	春田	0	五反田	3	露橋	0
12	長須賀	13	広見	0	露橋	0	中島	0	戸田	0	玉川	0	明正	3	篠原	0
13	野田	12	五反田	0	中島	0	春田	0	昭和橋	0	八熊	0	戸田	2	千音寺	0
14	篠原	11	愛知	0	長須賀	0	昭和橋	0	長須賀	0	万場	0	西前田	2	広見	0
15	戸田	9	昭和橋	0	玉川	0	戸田	0	露橋	0	五反田	0	長須賀	2	五反田	0
16	赤星	8	正色	0	昭和橋	0	万場	0	万場	0	赤星	0	中島	1	赤星	0
17	愛知	7	戸田	0	五反田	0	野田	0	広見	0	明正	0	八幡	1	豊治	0
18	西中島	7	中島	0	愛知	0	玉川	0	赤星	0	野田	0	玉川	1	西中島	0
19	五反田	7	長須賀	0	明正	0	広見	0	常磐	0	愛知	0	西中島	1	昭和橋	0
20	明正	7	八熊	0	八熊	0	西中島	0	正色	0	中島	0	昭和橋	1	万場	0
21	万場	6	玉川	0	広見	0	五反田	0	西前田	0	戸田	0	豊治	1	正色	0
22	広見	6	明正	0	西前田	0	西前田	0	五反田	0	正色	0	篠原	0	愛知	0
23	正色	4	赤星	0	正色	0	明正	0	西中島	0	西前田	0	万場	0	明正	0
24	西前田	3	西前田	0	赤星	0	正色	0	愛知	0	西中島	0	正色	0	西前田	0

### 刑法犯発生状況（2月末現在）



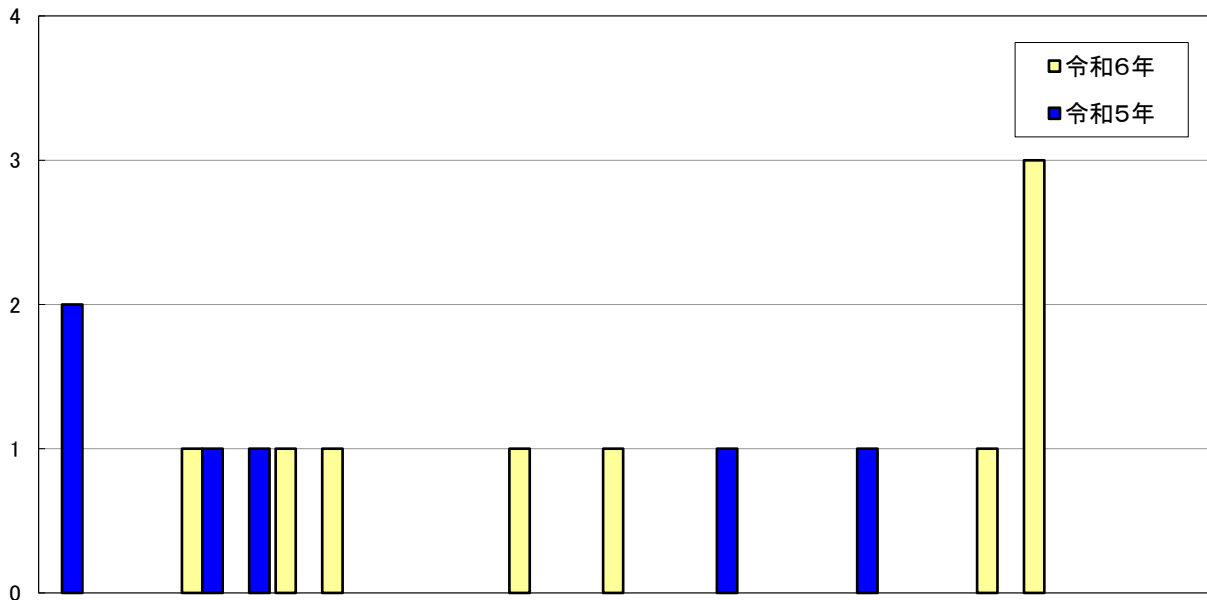
	広見	露橋	八熊	八幡	愛知	常磐	篠原	昭和橋	玉川	野田	荒子	中島	西中島	正色	五反田	戸田	春田	豊治	長須賀	西前田	万場	千音寺	赤星	明正	その他	合計
令和6年	6	18	31	13	7	18	11	14	13	12	24	14	7	4	7	9	17	16	13	3	6	23	8	7	3	304
令和5年	7	13	16	14	8	18	10	14	13	8	12	15	2	0	3	9	13	19	7	2	8	15	4	3	4	237
増減数	-1	5	15	-1	-1	0	1	0	0	4	12	-1	5	4	4	0	4	-3	6	1	-2	8	4	4	-1	67

## 侵入盗発生状況（2月末現在）



	広見	露橋	八熊	八幡	愛知	常磐	篠原	昭和橋	玉川	野田	荒子	中島	西中島	正色	五反田	戸田	春田	豊治	長須賀	西前田	万場	千音寺	赤星	明正	その他	合計
令和6年	0	1	0	2	0	2	1	0	0	0	1	0	1	0	0	0	0	0	0	0	1	3	0	0	0	12
令和5年	2	0	1	1	1	1	1	0	0	1	0	0	0	0	1	0	1	2	0	0	0	0	0	0	0	12
増減数	-2	1	-1	1	-1	1	0	0	0	-1	1	0	1	0	-1	0	-1	-2	0	0	1	3	0	0	0	0

## 住宅対象侵入盗発生状況（2月末現在）



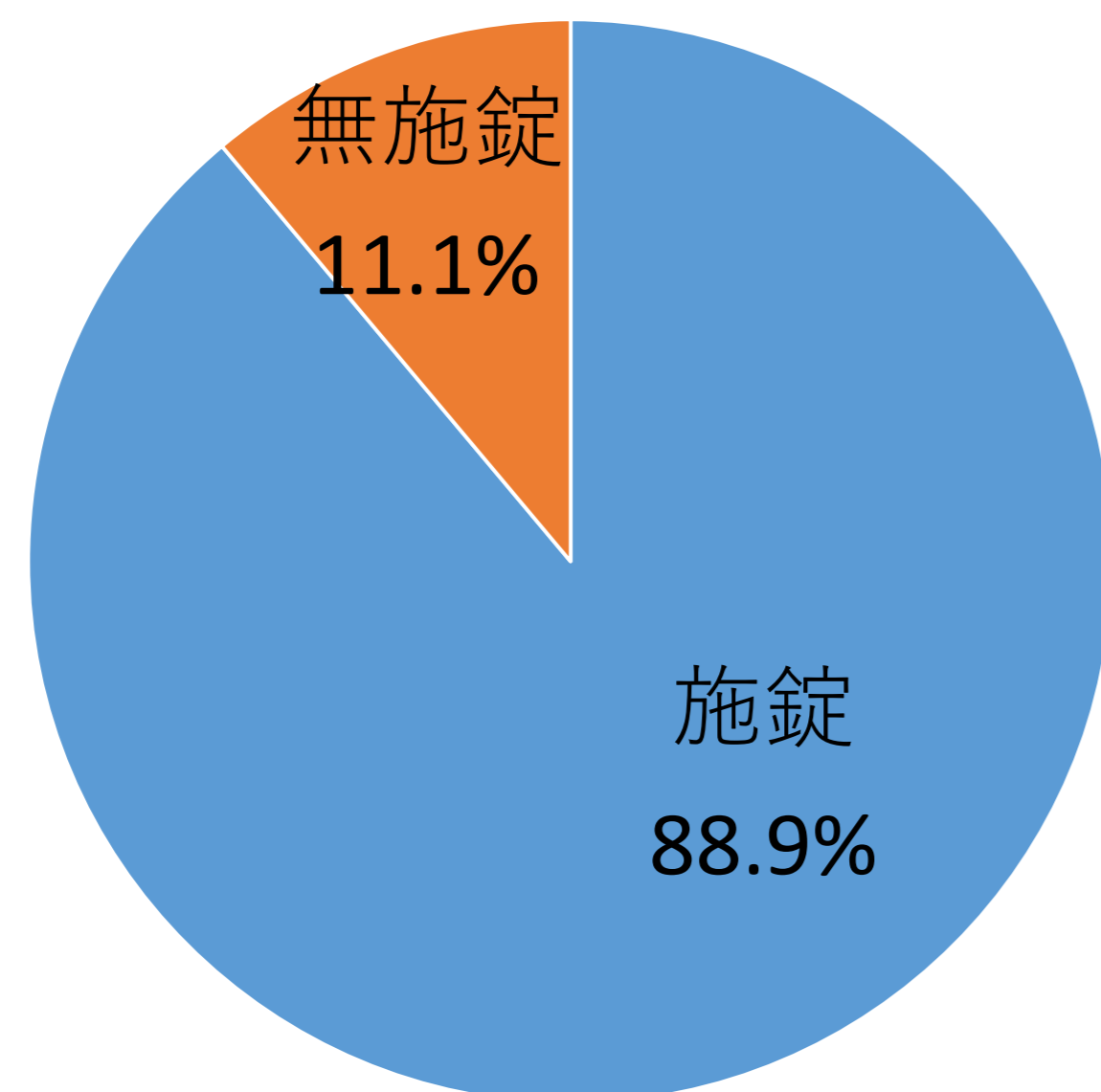
	広見	露橋	八熊	八幡	愛知	常磐	篠原	昭和橋	玉川	野田	荒子	中島	西中島	正色	五反田	戸田	春田	豊治	長須賀	西前田	万場	千音寺	赤星	明正	その他	合計
令和6年	0	0	0	1	0	1	1	0	0	0	1	0	1	0	0	0	0	0	0	0	1	3	0	0	0	9
令和5年	2	0	0	1	1	0	0	0	0	0	0	0	0	0	1	0	0	1	0	0	0	0	0	0	0	6
増減数	-2	0	0	0	-1	1	1	0	0	0	1	0	1	0	-1	0	0	-1	0	0	1	3	0	0	0	3

## ○詳細状況

### ・住宅対象侵入盗

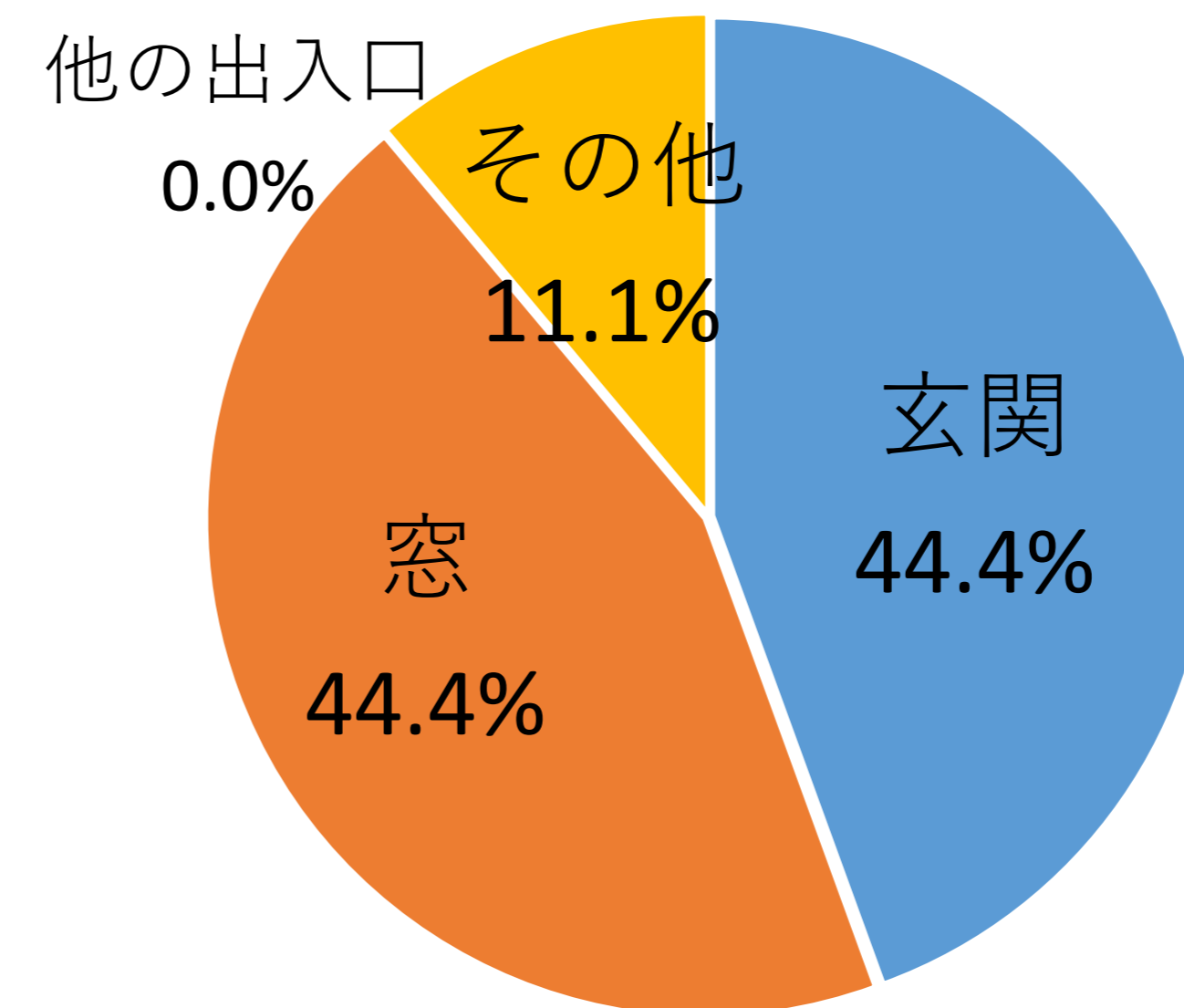
施錠状況

施錠	無施錠
8	1



侵入口

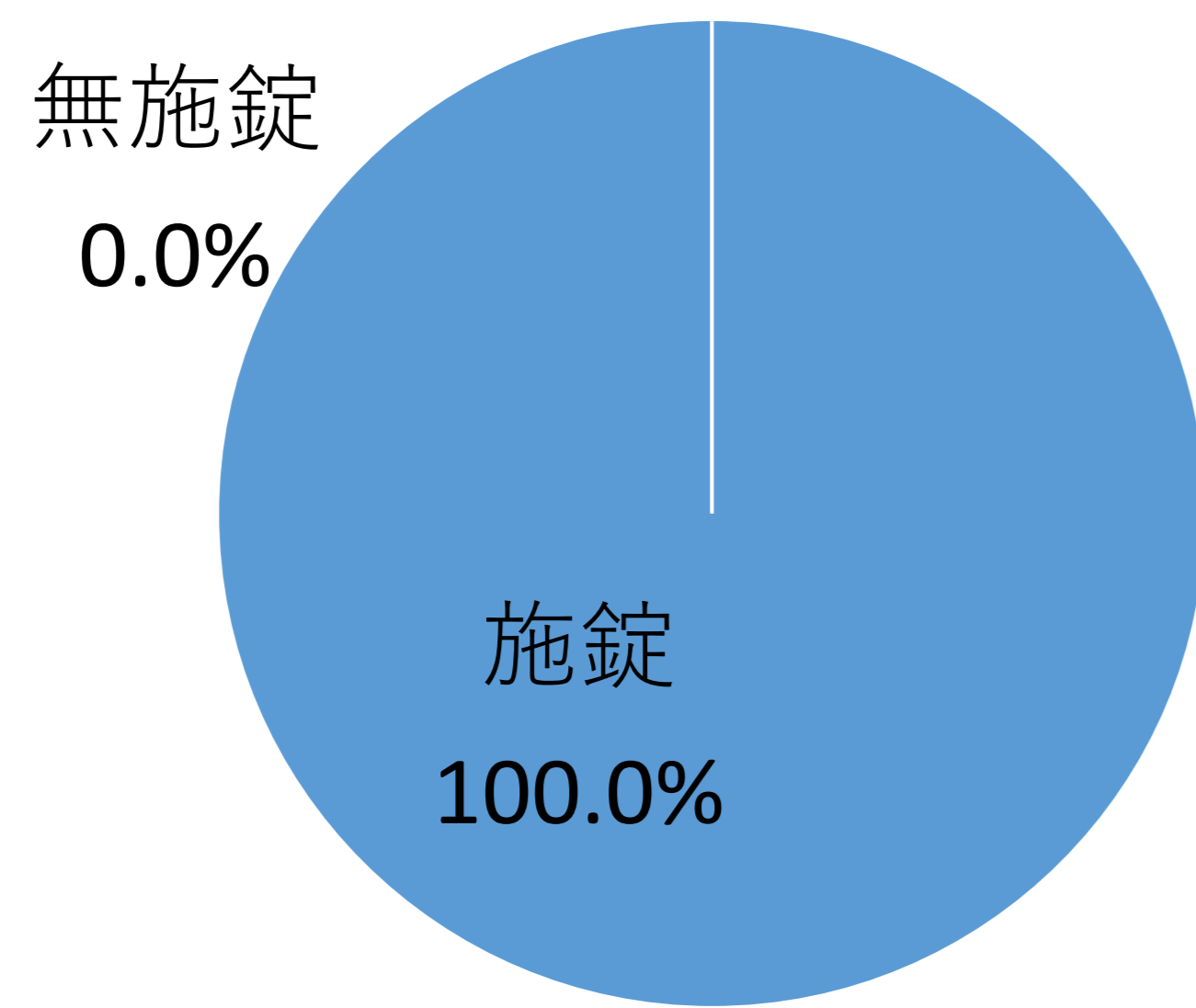
玄関	窓	他の出入口	その他
4	4	0	1



### ・自動車盗

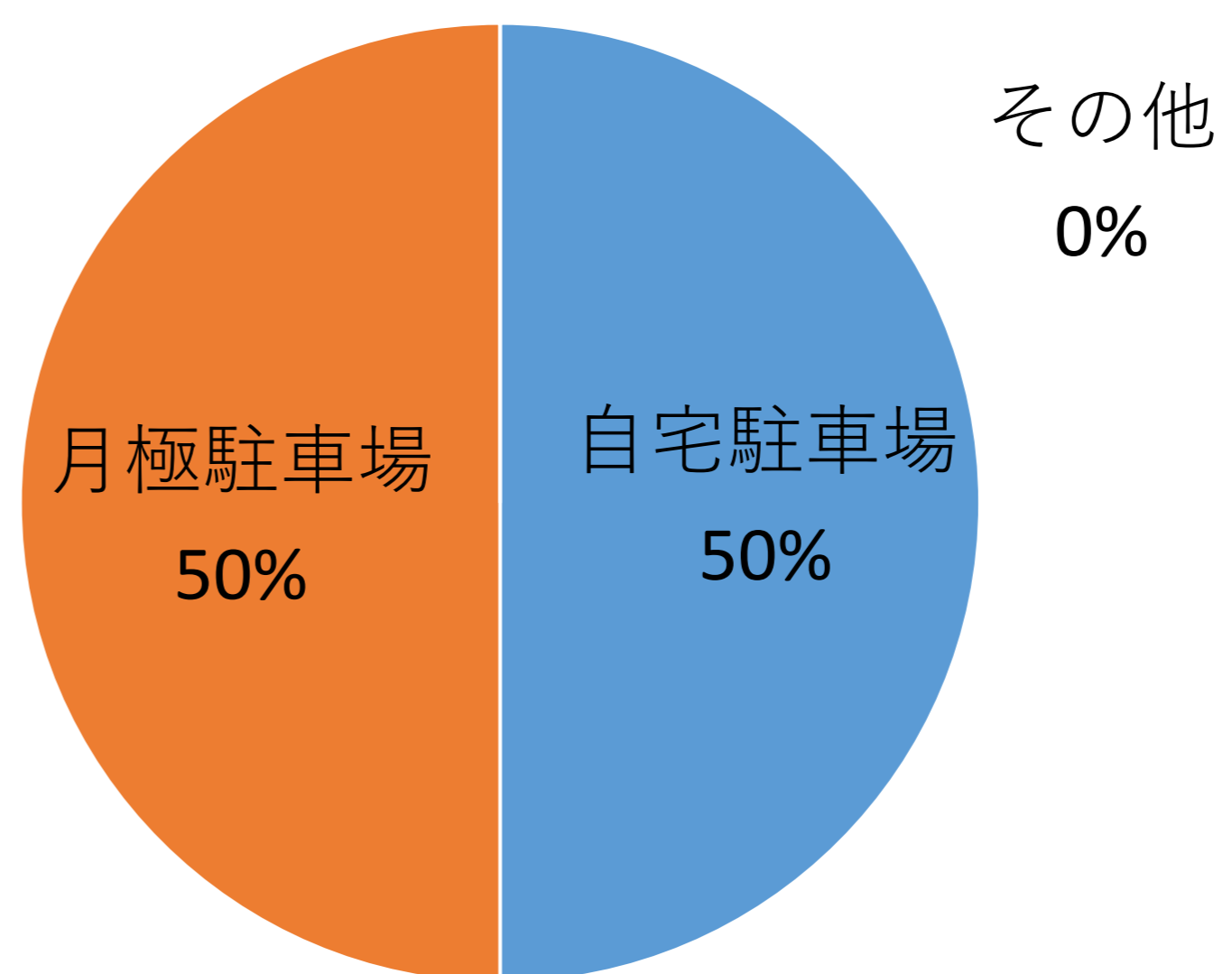
施錠状況

施錠	無施錠
4	0



被害場所

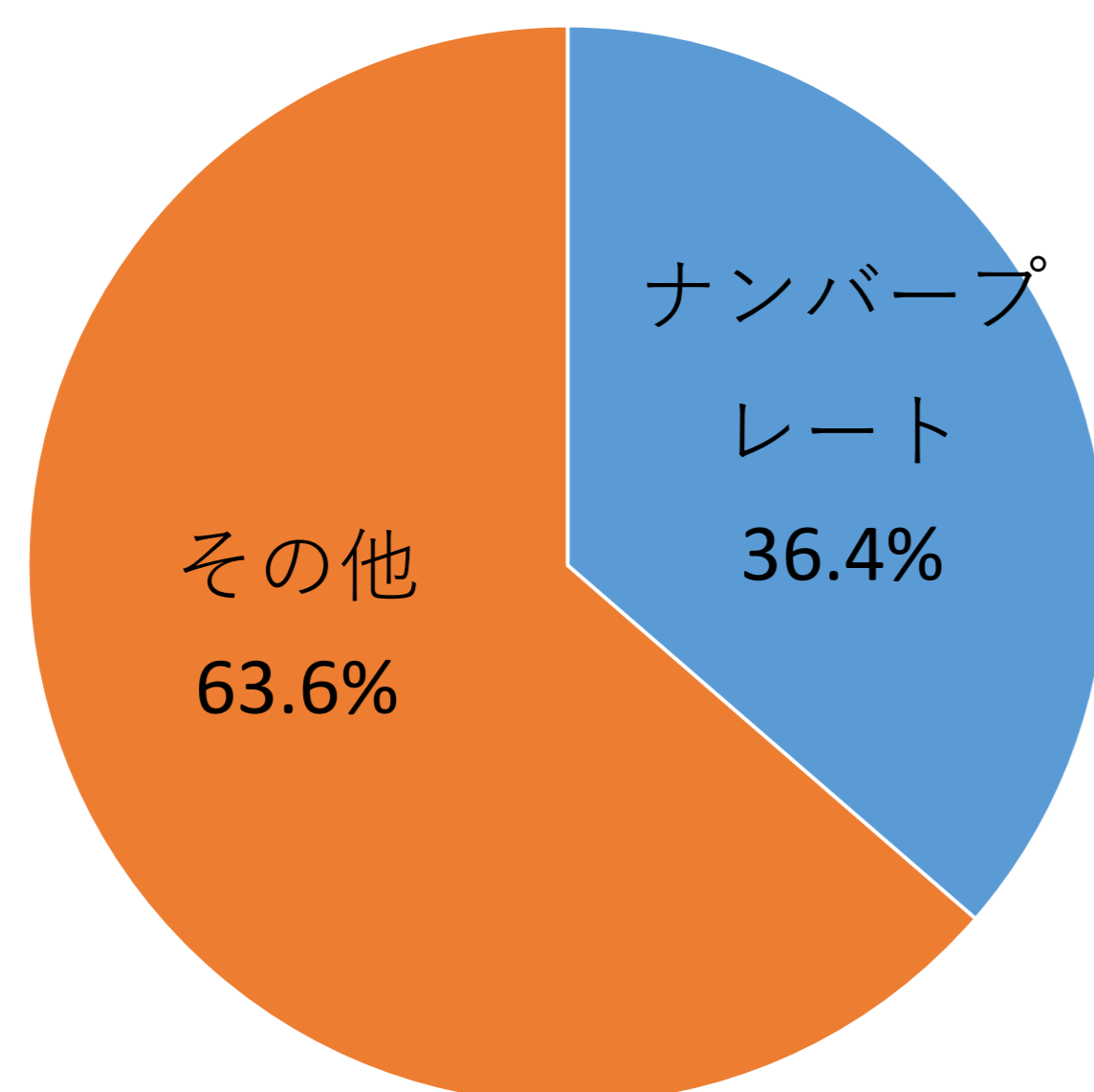
自宅駐車場	月極駐車場	その他
2	2	0



### ・部品ねらい

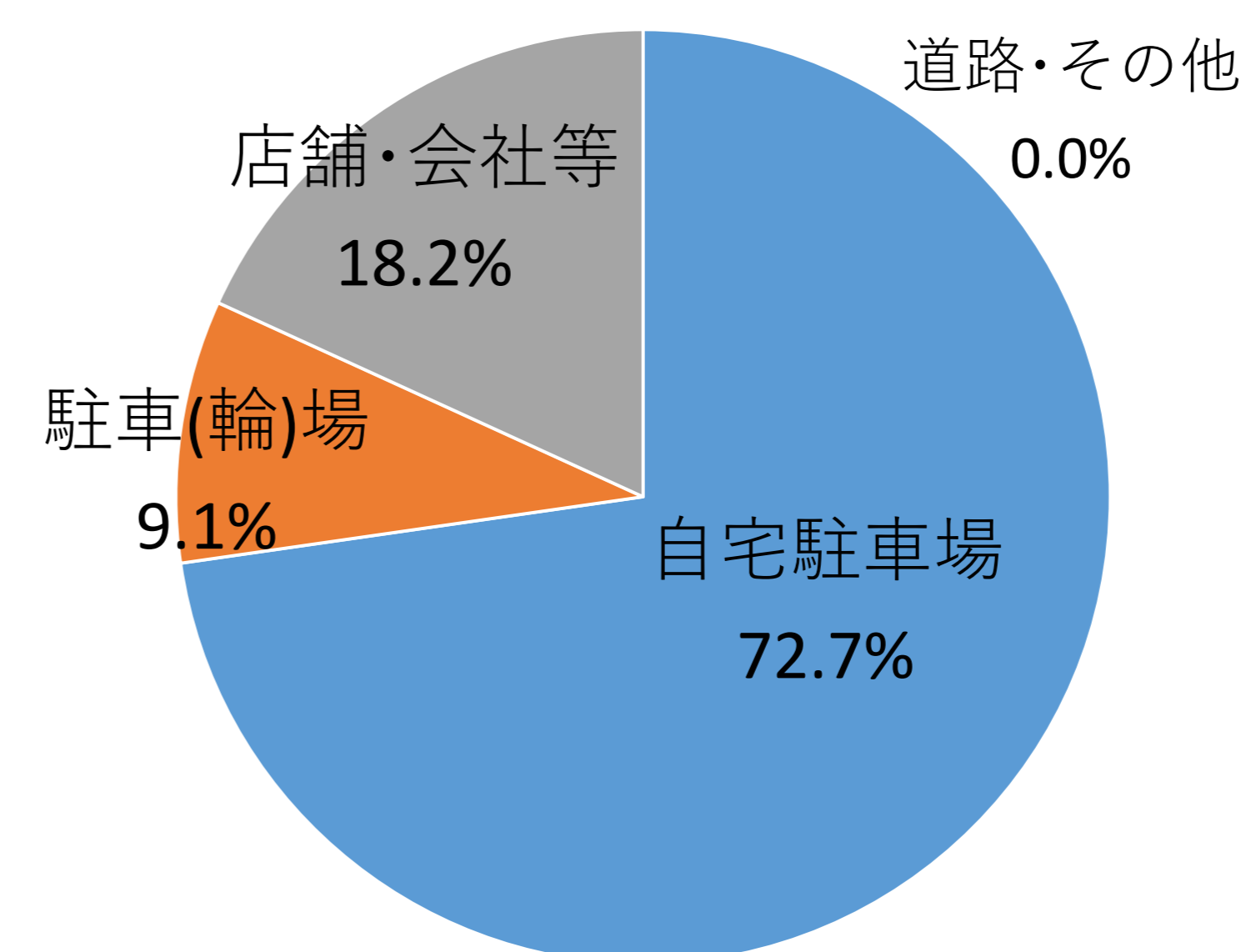
被害品

ナンバー	その他
4	7



被害場所

自宅駐車場	駐車(輪)場	店舗・会社等	道路・その他
8	1	2	0

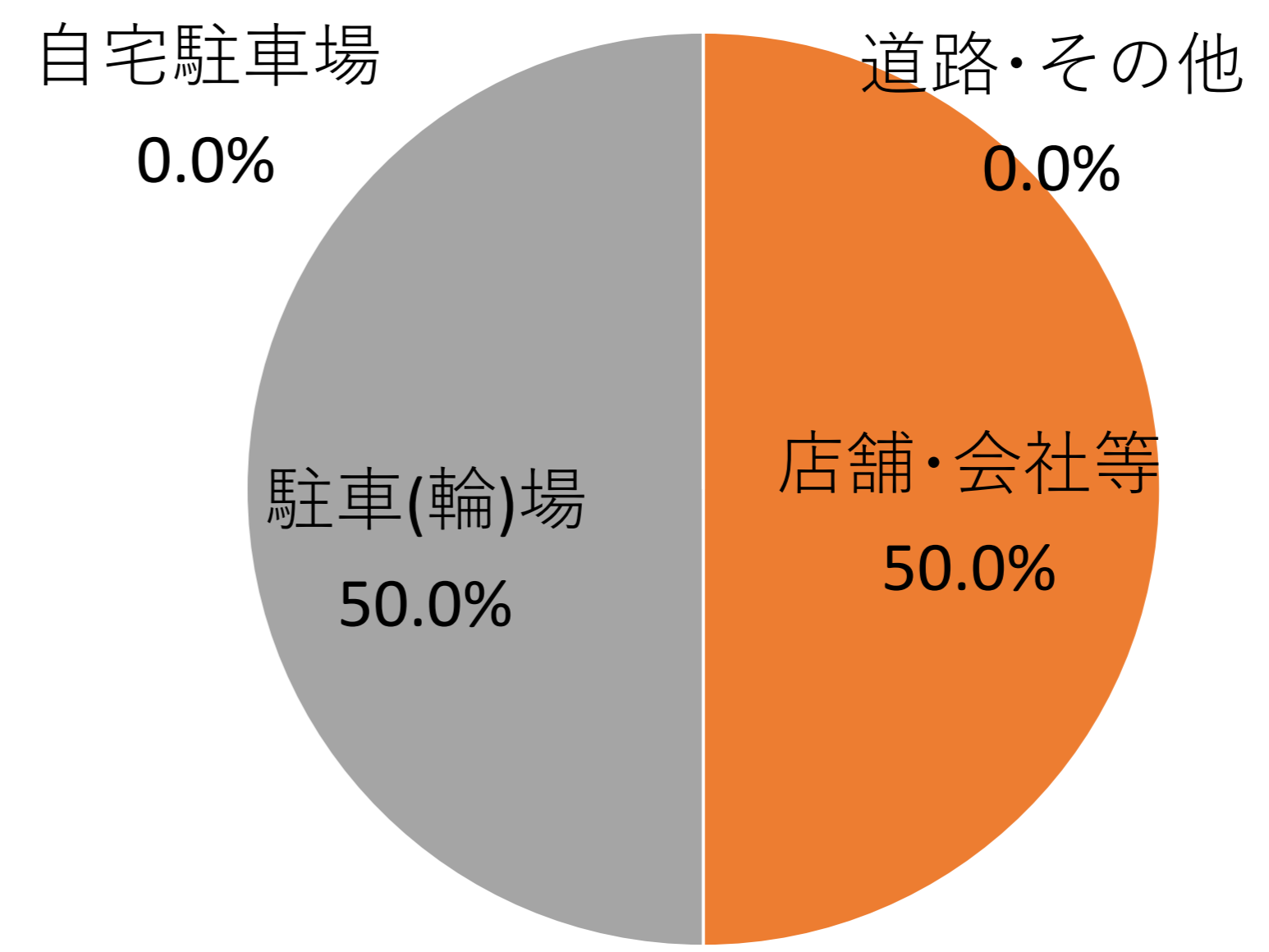
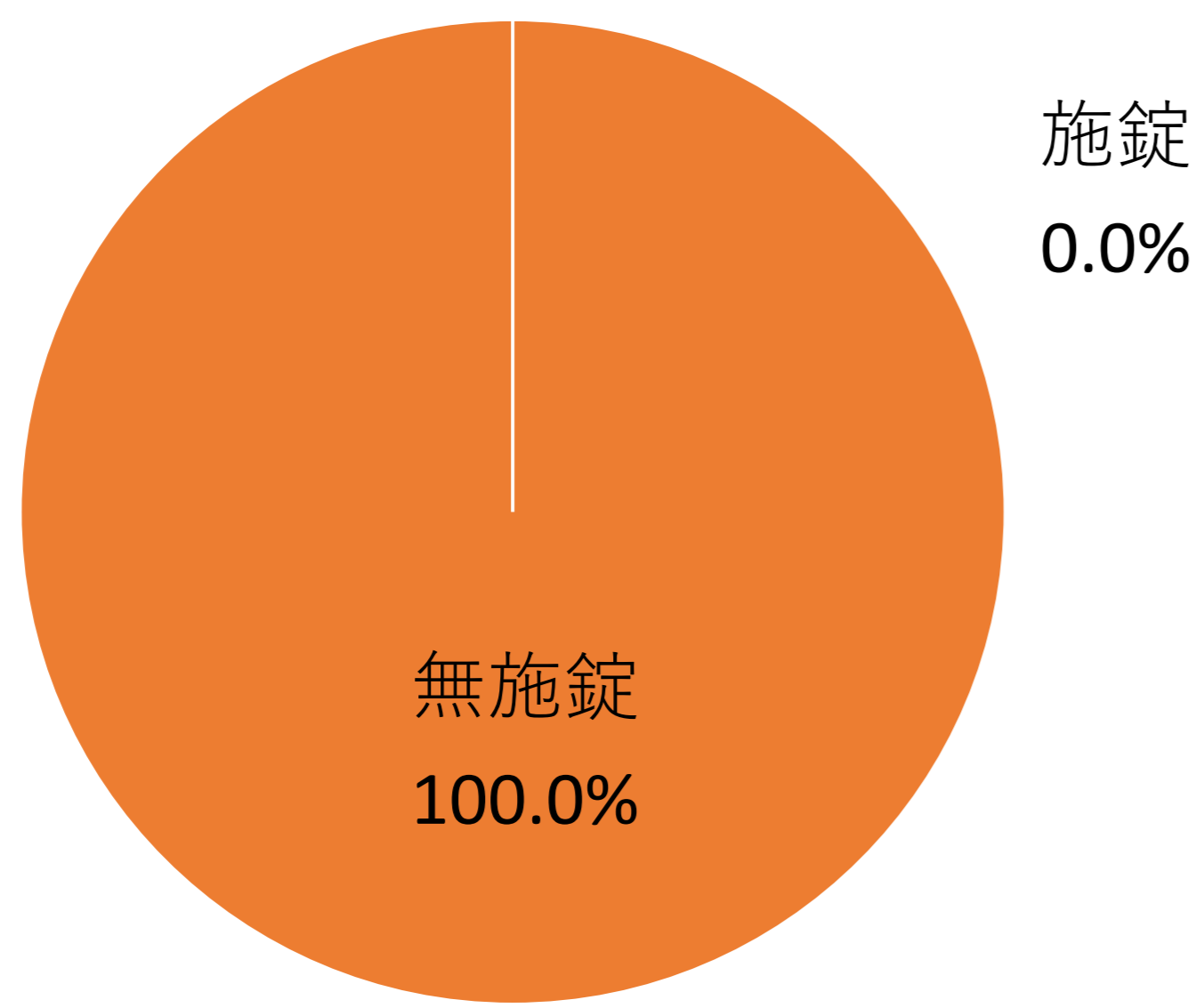




・車上ねらい

施錠状況	
施錠	無施錠
0	6

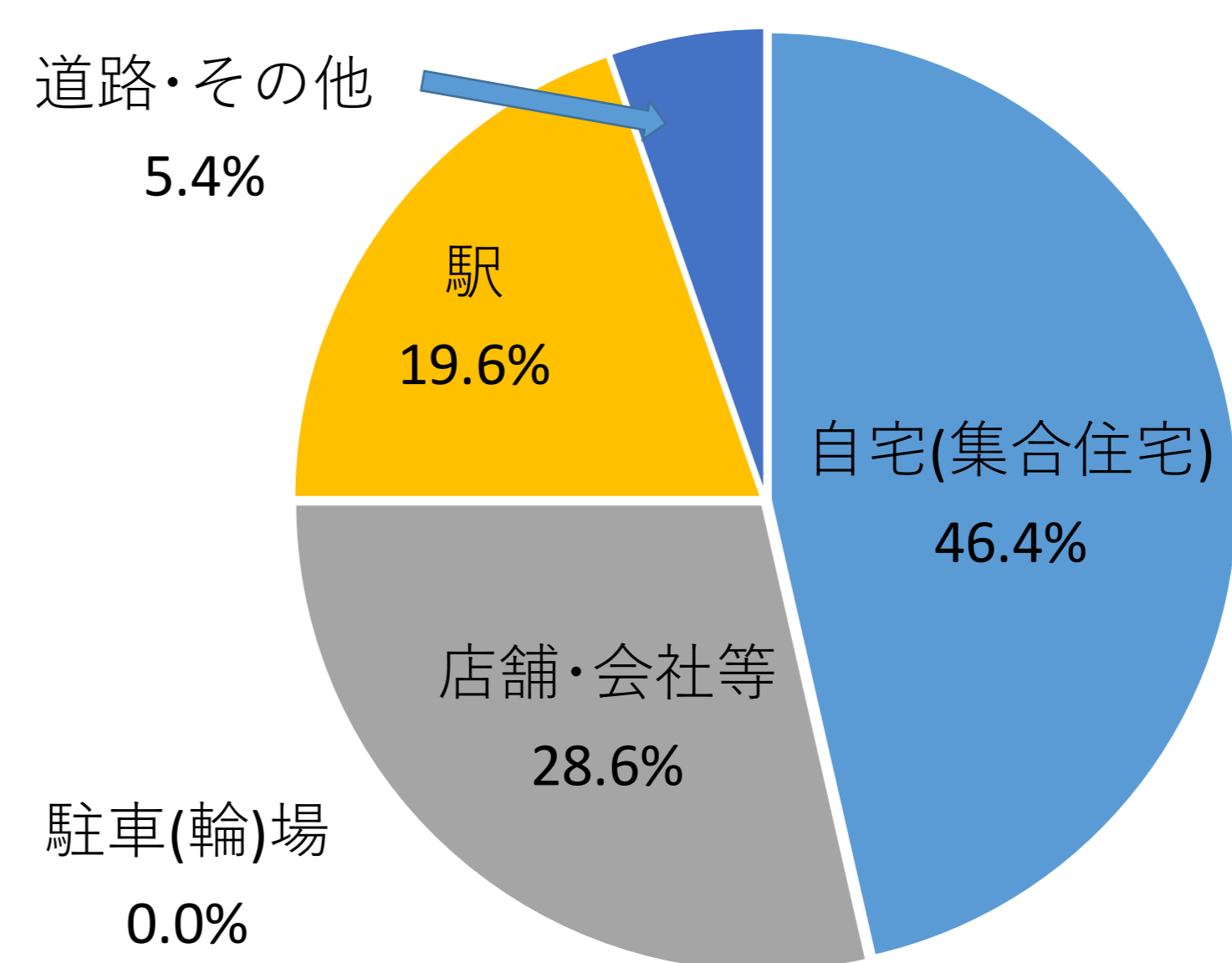
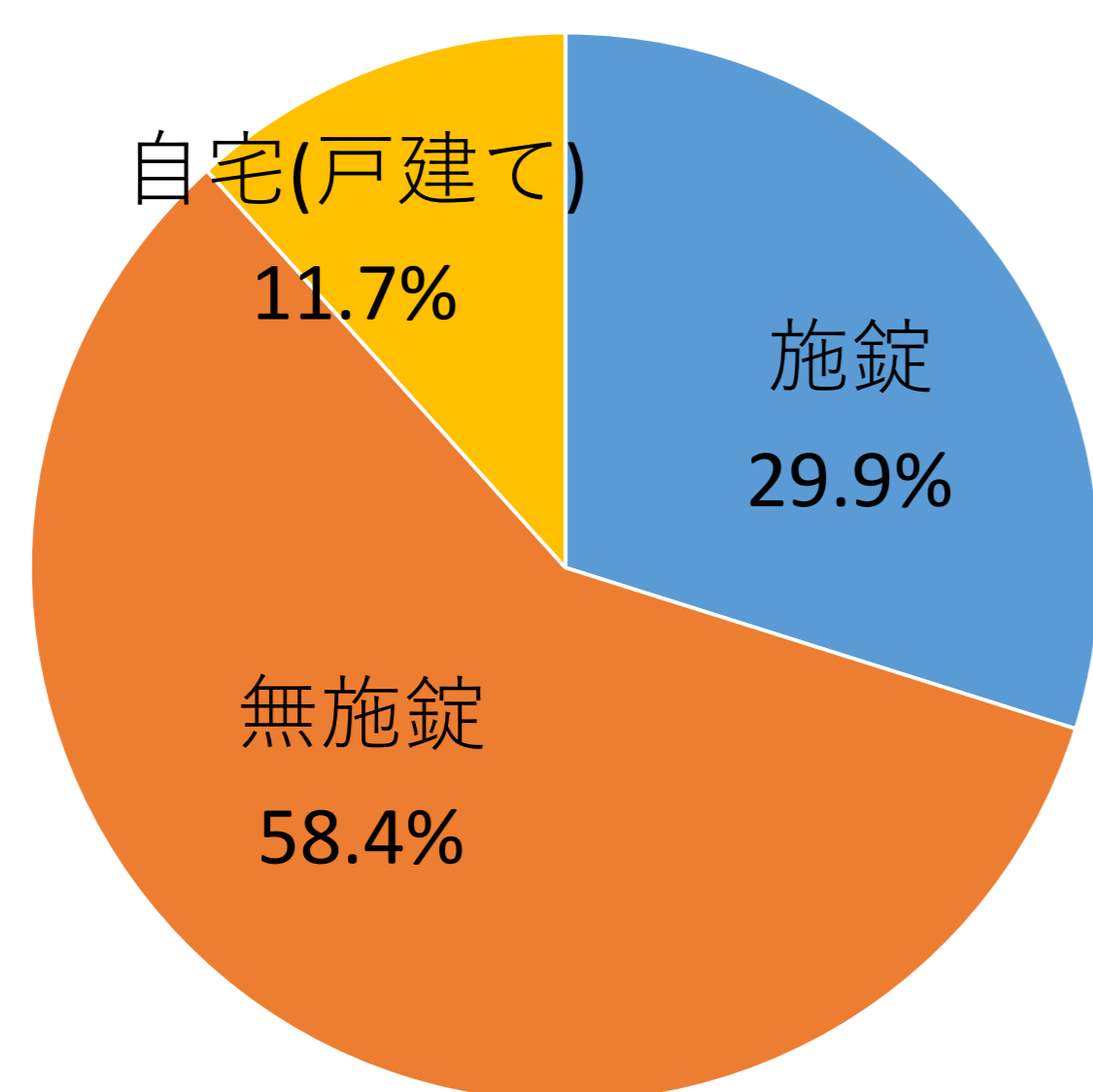
被害場所			
自宅駐車場	店舗・会社等	駐車(輪)場	道路・その他
0	3	3	0



・自転車盗

施錠状況	
施錠	無施錠
23	45

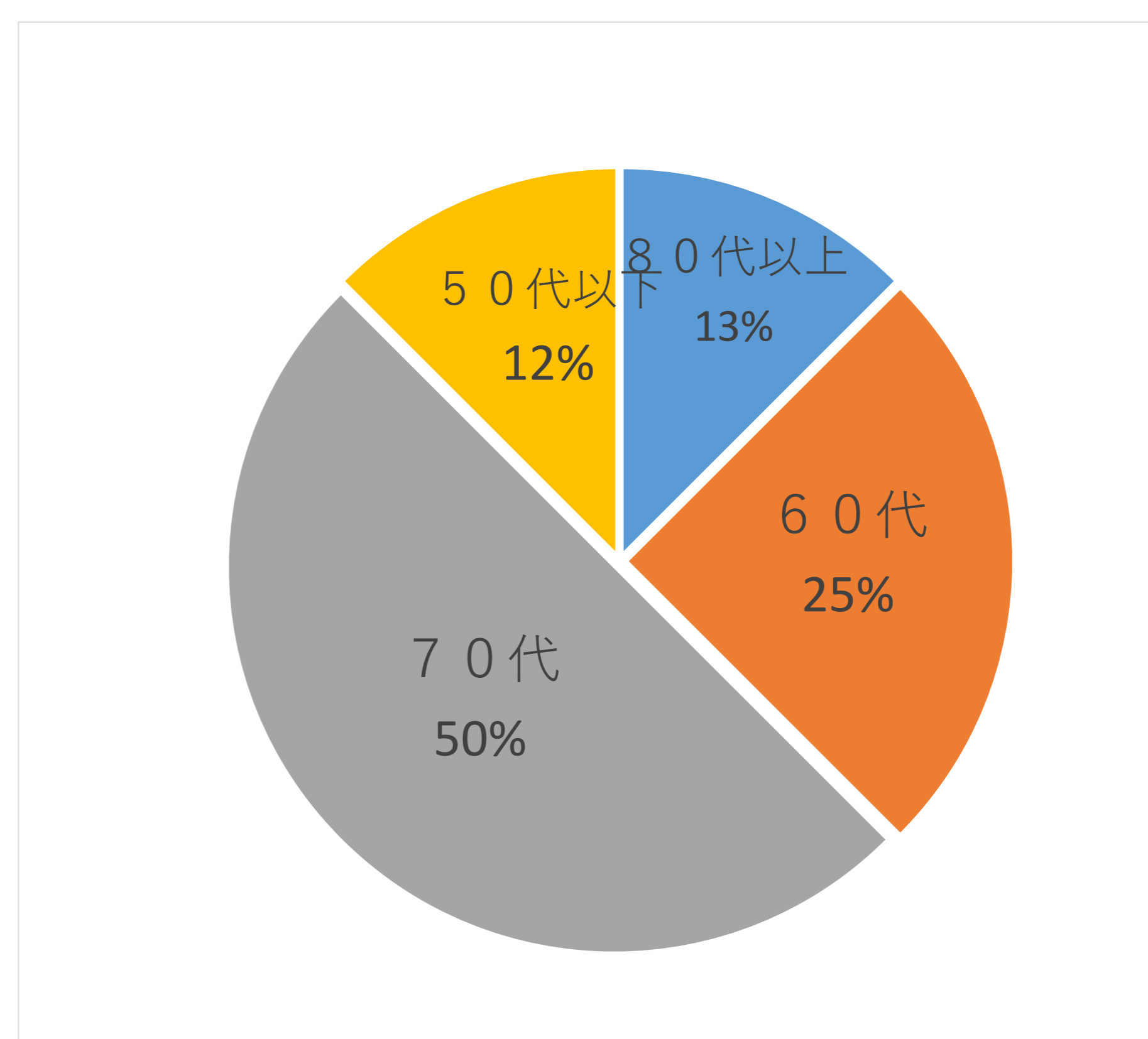
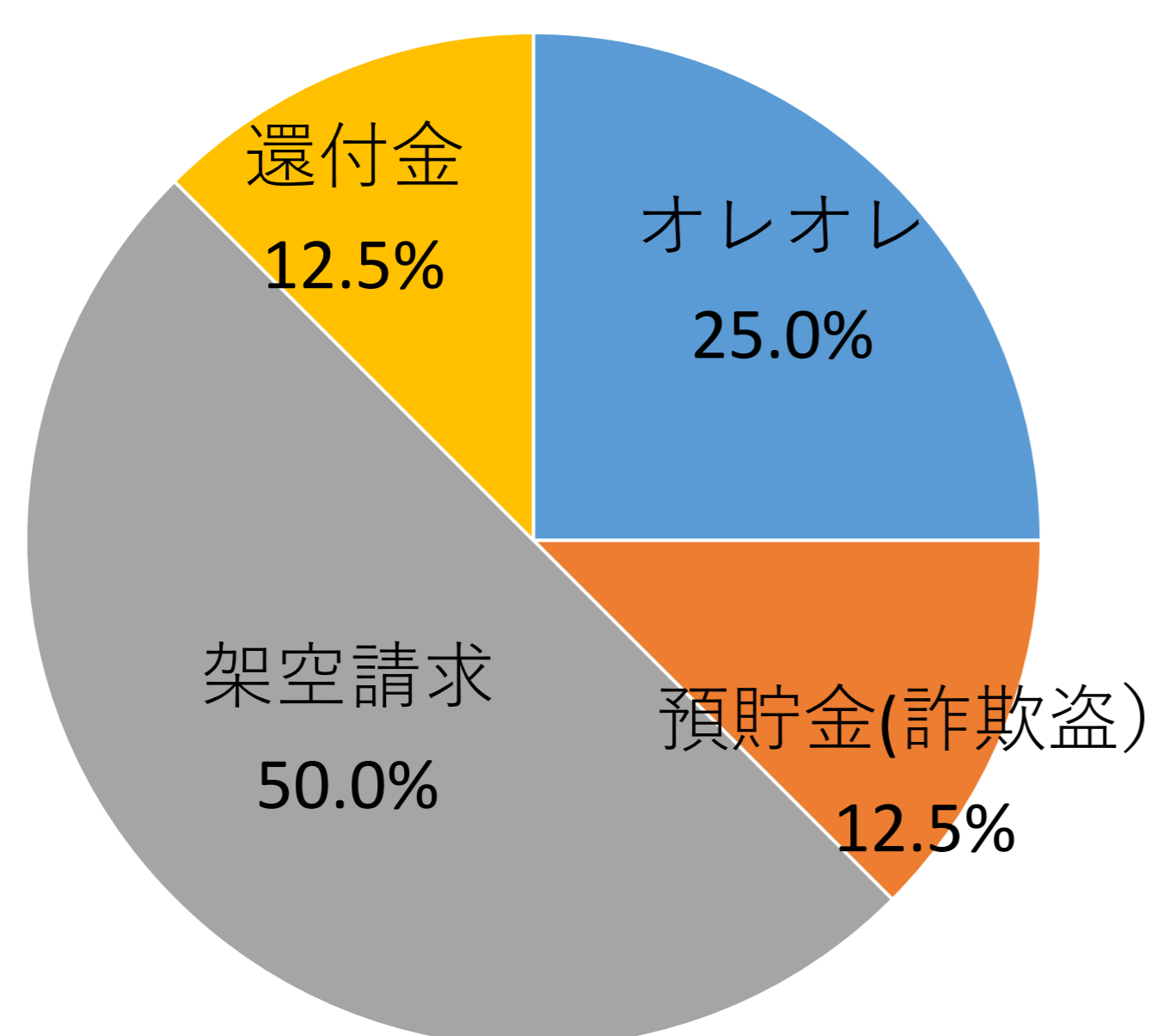
被害場所					
自宅(戸建て)	自宅(集合住宅)	駐車(輪)場	店舗・会社等	駅	道路・その他
9	26	0	16	11	3



・特殊詐欺

手口			
オレオレ	預貯金(詐欺盗)	架空請求	還付金
2	1	4	1

年代別			
50代以下	60代	70代	80代以上
1	2	4	1





# 中川区内の交通事故発生状況

(令和6年 2月確定)

## 1 令和6年2月末の交通事故

### (1) 愛知県内

区分	2月中			2月末		
	発生数	増減数	増減率	発生数	増減数	増減率
人身事故件数(件)	1881	-2	-0.1%	3728	16	0.4%
死者数(人)	12	2	20.0%	22	6	37.5%
負傷者数(人)	2186	13	0.6%	4382	41	0.9%
重傷者数(人)	54	2	3.8%	113	8	7.6%

### (2) 中川区

区分	2月中			2月末		
	発生数	増減数	増減率	発生数	増減数	増減率
人身事故件数(件)	51	-28	-35.4%	119	-30	-20.1%
死者数(人)	0	0	-	1	1	-
負傷者数(人)	58	-42	-42.0%	134	-52	-28.0%
重傷者数(人)	2	0	0.0%	2	-1	-33.3%
物損事故件数(件)	401	-7	-1.7%	843	46	5.8%

## 2 月別死傷者数

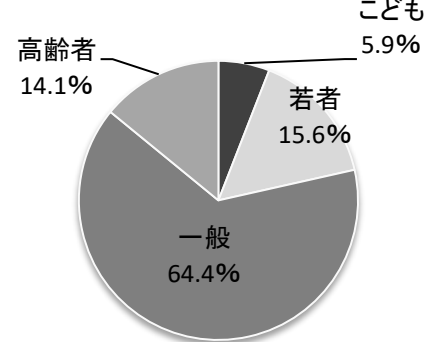
年	月	1月	2月	3月	4月	5月	6月	7月	8月	9月	10月	11月	12月	合計
R5	発生数	86	100	63	82	74	87	77	82	78	69	90	94	982
	増減率	-10.5%	-42.0%											-27.4%
R6	発生数	77	58											135
	増減率													

## 3 交通事故の特徴

### (1) 年齢別死傷者数

区分	2月中			2月末		
	人数	増減数	構成率	人数	増減数	構成率
子ども(15歳以下)	5	-3	8.6%	8	-2	5.9%
若者(16~24歳)	10	2	17.2%	21	-3	15.6%
一般(25~64歳)	40	-33	69.0%	87	-47	64.4%
高齢者(65歳以上)	3	-8	5.2%	19	1	14.1%
合計	58	-42	100.0%	135	-51	100.0%

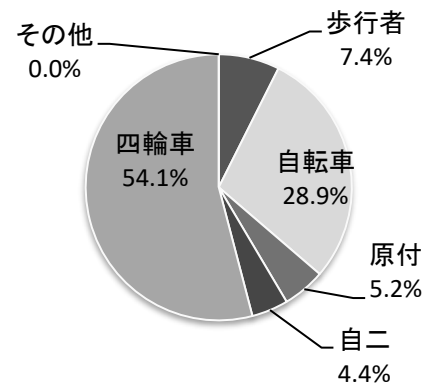
【年齢別死傷者数 2月末】



### (2) 当事者別死傷者数

区分	2月中			2月末		
	人数	増減数	構成率	人数	増減数	構成率
歩行者	3	-7	5.2%	10	-4	7.4%
自転車	21	-2	36.2%	39	-2	28.9%
原付	2	-1	3.4%	7	2	5.2%
自二	4	4	6.9%	6	6	4.4%
四輪車	28	-36	48.3%	73	-53	54.1%
その他	0	0	0.0%	0	0	0.0%
合計	58	-42	100.0%	135	-51	100.0%

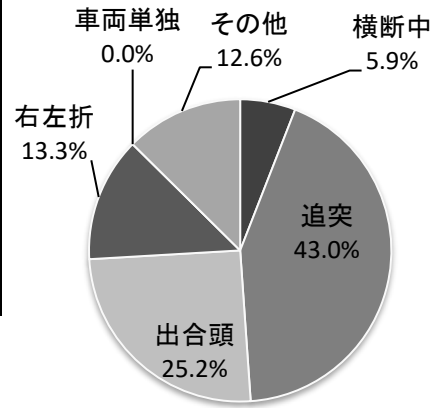
【当事者別死傷者 2月末】



(3) 事故類型別死傷者数(主要類型)

区分	2月中			2月末		
	人数	増減数	構成率	人数	増減数	構成率
横断中	3	-6	5.2%	8	-3	5.9%
追突	20	-11	34.5%	58	-13	43.0%
出合頭	18	-9	31.0%	34	-24	25.2%
右左折	10	-1	17.2%	18	4	13.3%
車両単独	0	-1	0.0%	0	-3	0.0%
その他	7	-14	12.1%	17	-12	12.6%
合計	58	-42	100.0%	135	-51	100.0%

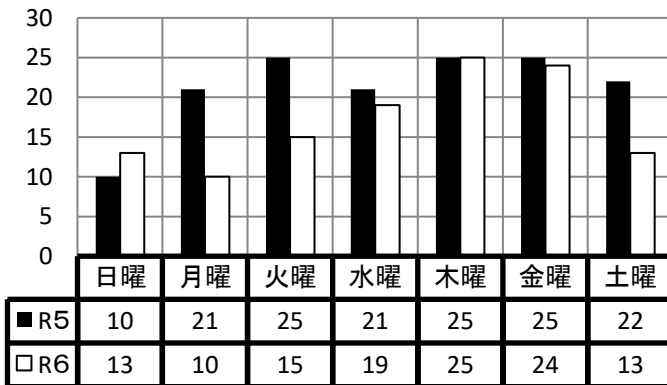
【事故類型別死傷者数(主要類型) 2月末】



(4) 時間帯別死傷者数

区分	2月中				2月末			
	人数	増減数	構成率	1時間あたり	人数	増減数	構成率	1時間あたり
朝(6~9)	13	-1	22.4%	4.3	26	-3	19.3%	8.7
昼前(9~12)	8	-6	13.8%	2.7	21	-14	15.6%	7.0
昼過ぎ(12~16)	13	-8	22.4%	3.3	38	-2	28.1%	9.5
夕方(16~18)	12	-10	20.7%	6.0	19	-13	14.1%	9.5
前夜(18~22)	9	-17	15.5%	2.3	22	-14	16.3%	5.5
中夜(22~0)	2	0	3.4%	1.0	3	-2	2.2%	1.5
深夜(0~4)	0	-1	0.0%	0.0	2	-7	1.5%	0.5
早朝(4~6)	1	1	1.7%	0.5	4	4	3.0%	2.0
合計	58	-42	100.0%		135	-51	100.0%	

4 曜日別件数

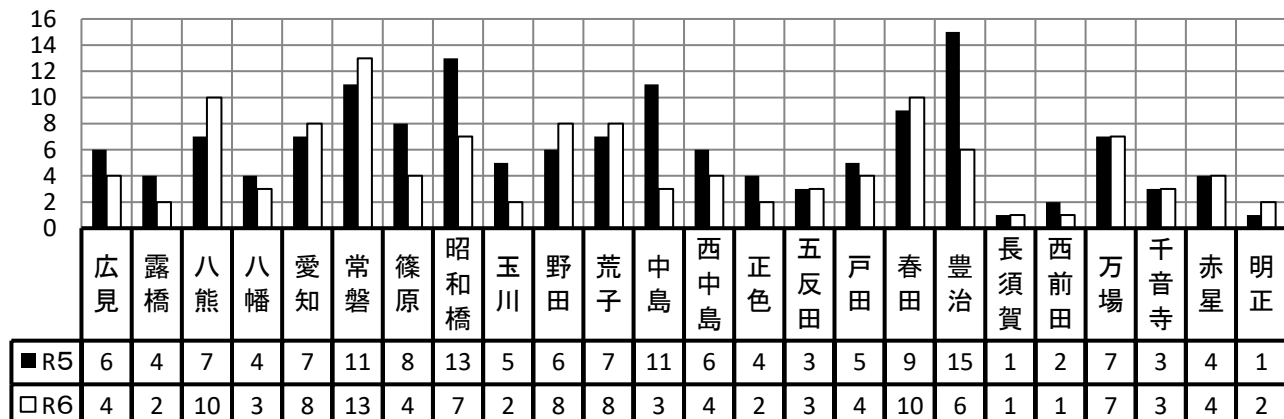


5 路線別件数(上位10路線)

順位	路線	件数
1	弥富名古屋線	13
2	国道1号線	11
3	名古屋環状線	7
4	津島七宝名古屋線	6
4	江川線	6
6	荒子町線	5
6	愛知名駅南線	5
8	国道302号線	4
8	名古屋一宮線	4
10	万場藤前線	3

※ は、主要地方道

6 学区別件数





「安心」して暮らせる「安全」な愛知に向けて

# 地域安全対策ニュース

NO. 9

令和6年3月7日

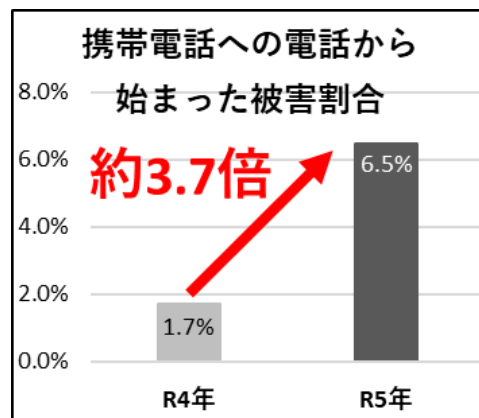
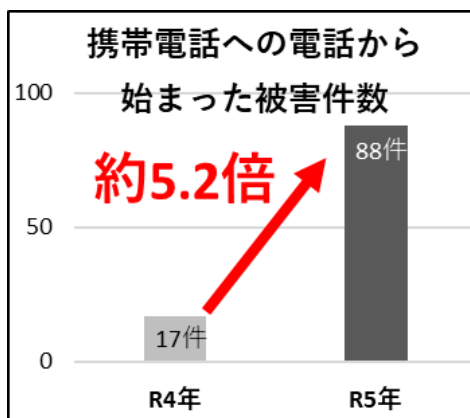
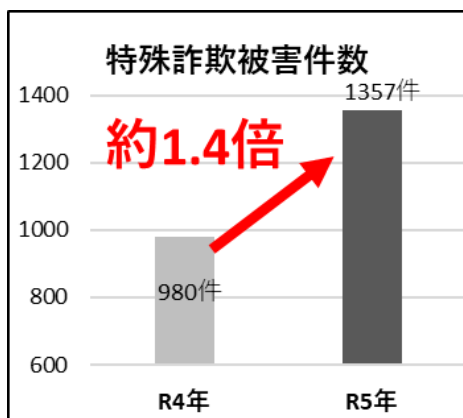


愛知県警察本部  
生活安全総務課

# 特殊詐欺多発中

## 携帯電話への着信が急増

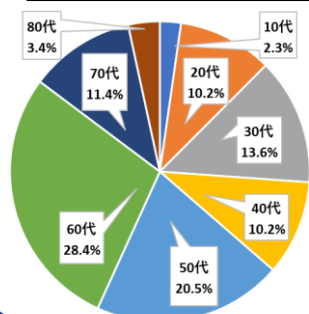
### 令和4年と令和5年の被害状況の比較



※ 固定電話は約1.2倍の増加

※ 固定電話は約0.9倍の減少

### 令和5年中の携帯電話への電話から始まった被害者の状況



被害者は高齢者に限らず、  
**幅広い年代**（60歳未満が半数以上）  
で被害に遭っています。

**NTTファイナンスや有料サイト**  
をかたる電話に注意！

- ◎ 料金・契約の話は詐欺を疑いましょう！
- ◎ 知らない番号は出ない、掛けない！
- ◎ 迷惑電話設定をしましょう！

※ 設定は機種等で異なります。通信会社に相談しましょう。





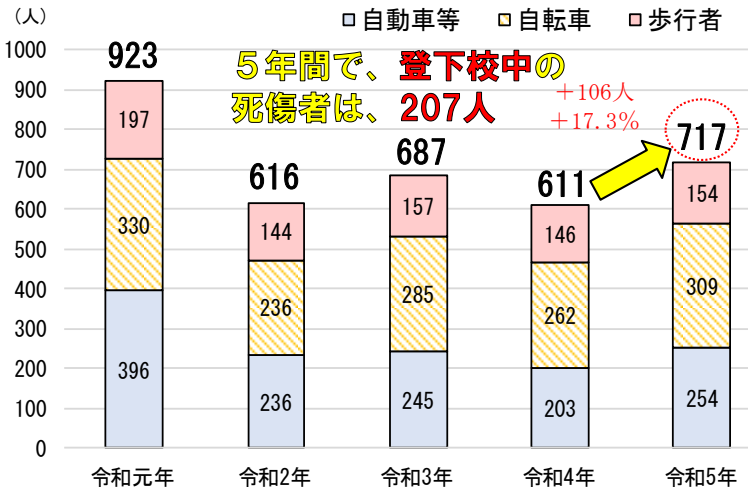
このマークの先には  
必ず横断歩道がある

# 交通事故防止のPOINT

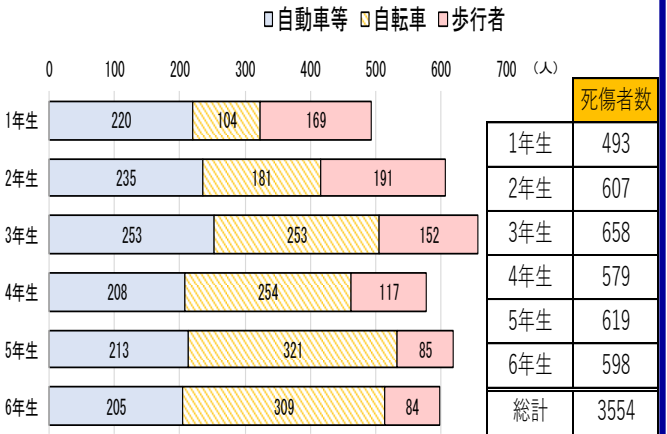


新年度が始まります。新入学児童等を交通事故から守りましょう！

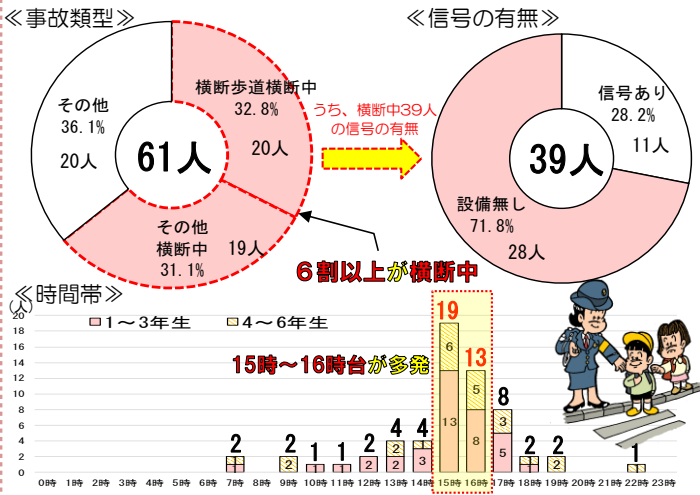
## 《過去5年 小学生の当事者別・死傷者の推移》



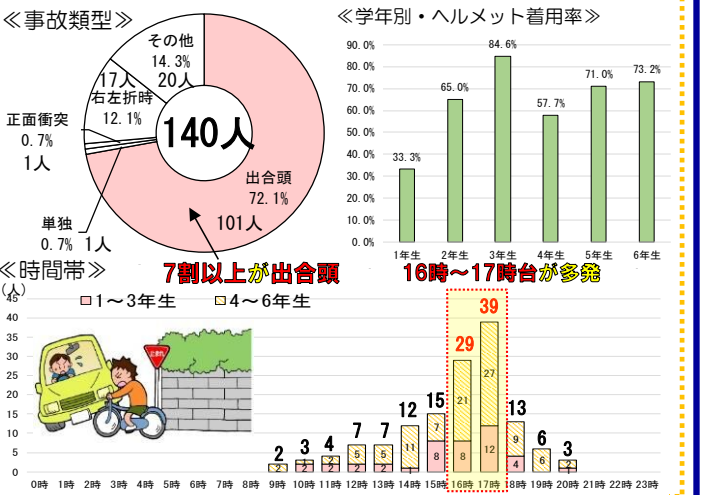
## 《過去5年 小学生の学年別・死傷者の実態》



## 《過去5年4月 小学生（歩行者）死傷者の実態》



## 《過去5年4月 小学生（自転車）死傷者の実態》



Check!



4月は、新入学児童を始め、入学、就職、転勤など新しい生活をスタートさせる方が多くなる季節です。  
不慣れな道路を行き交うドライバーや歩行者等が多くなりますので、心にゆとりを持って安全行動に努めましょう。

**春の全国交通安全運動 4/6(土)~4/15(月)**

※ 各表は、過去5年間（R元～R5）に愛知県内で発生した交通死亡事故等を分析した結果です。

事件事故は

110番

使い分けてね!

中川警察署からの  
お願いです

相談事は

#9110





# 交番速報

令和6年4月2日  
中川警察署  
地域総務係  
TEL 052-354-0110

## 自動車盗 連続発生



あなたの愛車が狙われています。

ランクルプラド  
アルファード  
プリウス

1月から3月にかけて中川区西部及び東部地区において自動車盗難が連続発生しました。車にはハンドルロックをして、始動キーは車から離して保管しましょう。

