

令和5年11月6日

犯罪と交通事故

～ 「安心」して暮らせる「安全」な中川区の確立 ～
＜令和5年9月末＞



中川警察署

犯 罪 発 生 状 況

【令和5年9月単月の刑法犯発生状況】※公表値

○愛知県	3,975件	(前年比 +285件、 +7.7%)
○名古屋市	1,758件	(前年比 +182件、 +11.5%)
○中川	165件	(前年比 +61件、 +58.7%)

【令和5年1～9月末の刑法犯発生状況】※公表値

○愛知県	34,699件	(前年比 +4,594件、 +15.3%)
○名古屋市	15,035件	(前年比 +2,233件、 +17.4%)
○中川	1,332件	(前年比 +283件、 +27.0%)

【令和5年1～9月末の管内の主な犯罪】※公表値

○侵入盗	49件	(前年比 +6件、 +14.0%)	市内ワースト3位
○住宅対象侵入盗	27件	(前年比 2件、 +8.0%)	市内ワースト2位
○自動車盗	24件	(前年比 -10件 -29.4%)	市内ワースト3位
○特殊詐欺	54件	(前年比 +22件 +68.8%)	※特殊詐欺のみ暫定値

交 通 事 故 発 生 状 況

【令和5年9月単月の交通事故発生状況】※公表値

○死者数	・愛知県	13人	(前年比 + 6人、 + 85.71%)
	・名古屋市	2人	(前年比 - 2人、 - 50.0%)
	・中川区	0人	(前年比 ± 0人)
○負傷者数	・愛知県	2,498人	(前年比 +117人、 + 4.9%)
	・名古屋市	847人	(前年比 + 61人、 + 7.8%)
	・中川区	78人	(前年比 + 22人、 + 39.3%) 市内ワースト3位

【令和5年1月～9月末の交通事故発生状況】※公表値

○ 死者数	・愛知県	106人	(前年比 + 12人、 + 12.8%)
	・名古屋市	23人	(前年比 - 1人 - 4.2%)
	・中川区	0人	(前年比 - 3人、 -100.0%)
○ 負傷者数	・愛知県	20,934人	(前年比 +656人、 + 3.2%)
	・名古屋市	6,949人	(前年比 +125人、 + 1.8%)
	・中川区	729人	(前年比 +141人、 + 24.0%) 市内ワースト2位

1 刑法犯の発生状況(公表値)

(1) 愛知県内

	9月中	9月末
R5	3,975	34,699
R4	3,690	30,105
増減数	285	4,594
増減率	7.7%	15.3%

(2) 名古屋市

	9月中	9月末
R5	1,758	15,035
R4	1,576	12,802
増減数	182	2,233
増減率	11.5%	17.4%

(3) 中川区

	9月中	9月末
R5	165	1,332
R4	104	1,049
増減数	61	283
増減率	58.7%	27.0%

2 中川区の主な犯罪の月別推移(公表値)

		1月	2月	3月	4月	5月	6月	7月	8月	9月	10月	11月	12月	合計
総数	R5	124	113	141	115	170	158	176	170	165				1332
	増減数	30	8	36	3	27	10	68	40	61				283
	増減率	31.9%	7.6%	34.3%	2.7%	18.9%	6.8%	63.0%	30.8%	58.7%				27.0%
侵入盗	R5	9	3	4	4	8	8	2	5	6				49
	増減数	7	1	2	-1	-4	3	-6	0	4				6
	増減率	350.0%	50.0%	100.0%	-20.0%	-33.3%	60.0%	-75.0%	-	200.0%				14.0%
住宅対象侵入盗	R5	4	2	3	2	5	5	1	2	3				27
	増減数	4	0	1	0	-4	4	-3	-2	2				2
	増減率	-	-	50.0%	-	-44.4%	400.0%	-75.0%	-50.0%	200.0%				8.0%
自動車盗	R5	2	0	6	1	3	0	5	3	4				24
	増減数	-2	0	1	-2	-4	-6	4	1	-2				-10
	増減率	-50.0%	-	20.0%	-66.7%	-57.1%	-100.0%	400.0%	50.0%	-33.3%				-29.4%
部 品 ねらい	R5	6	3	7	3	5	9	4	3	3				43
	増減数	4	-8	1	0	3	4	-6	-2	2				-2
	増減率	200.0%	-72.7%	16.7%	-	150.0%	80.0%	-60.0%	-40.0%	200.0%				-4.4%
車 上 ねらい	R5	3	8	4	1	3	4	3	7	3				36
	増減数	-2	4	0	-2	-6	1	-2	3	2				-2
	増減率	-40.0%	100.0%	-	-66.7%	-66.7%	33.3%	-40.0%	75.0%	200.0%				-5.3%
自転車盗	R5	43	26	49	25	46	43	43	63	41				379
	増減数	21	8	27	-4	11	4	20	30	2				119
	増減率	95.5%	44.4%	122.7%	-13.8%	31.4%	10.3%	87.0%	90.9%	5.1%				45.8%
特殊詐欺	R5	3	4	3	7	8	6	4	11	8				54
	増減数	0	1	-2	6	3	4	1	4	5				22
	増減率	-	33.3%	-40.0%	600.0%	60.0%	200.0%	33.3%	57.1%	166.7%				68.8%

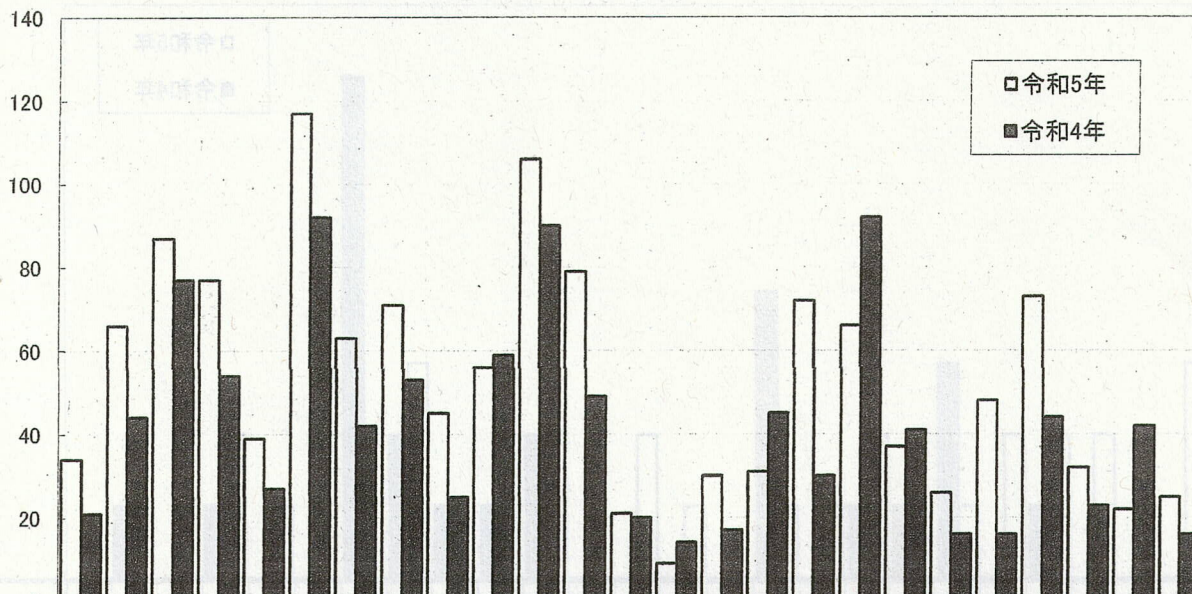
学区別の犯罪の発生状況(令和5年9月末現在)

学区		刑法犯	侵入盗	住宅対象 侵入盗 (内数)	自動車盗	部品ねらい	車上ねらい	自転車盗	特殊詐欺	(令和三年八月一日現在) 人口	(千人当たり) 犯罪率
広見	本年	34	3	(3)	1	0	1	12	0	4,393	7.74
	前年比	13	3	(3)	-1	-1	-1	8	-1		
露橋	本年	66	2	(0)	2	2	2	28	4	6,898	9.57
	前年比	22	2	(0)	-1	2	1	8	1		
八熊	本年	87	3	(2)	4	0	2	27	4	10,005	8.70
	前年比	10	3	(2)	1	-1	-3	4	2		
八幡	本年	77	2	(2)	2	2	5	25	6	13,329	5.78
	前年比	23	-1	(1)	-4	2	2	12	3		
愛知	本年	39	2	(2)	1	1	0	9	3	6,962	5.60
	前年比	12	2	(2)	1	-1	0	0	1		
常磐	本年	117	3	(1)	1	6	1	41	1	18,064	6.48
	前年比	25	-1	(-2)	-2	-1	-1	18	0		
篠原	本年	63	1	(0)	1	2	0	19	1	9,847	6.40
	前年比	21	0	(-1)	0	1	-1	13	-2		
昭和橋	本年	71	4	(2)	0	1	2	14	3	9,816	7.23
	前年比	18	1	(1)	-1	-1	0	7	3		
玉川	本年	45	1	(1)	0	3	0	12	1	5,933	7.58
	前年比	20	-1	(1)	-2	3	-2	9	0		
野田	本年	56	2	(1)	1	3	1	8	5	12,028	4.66
	前年比	-3	-4	(-3)	0	2	0	-8	4		
荒子	本年	106	2	(0)	3	2	3	36	6	22,074	4.80
	前年比	16	1	(0)	0	-1	-5	12	2		
中島	本年	79	1	(1)	1	1	0	26	3	10,601	7.45
	前年比	30	0	(1)	1	-3	0	8	2		
西中島	本年	21	3	(2)	0	0	0	7	1	7,024	2.99
	前年比	1	3	(2)	0	-3	0	1	1		
正色	本年	9	1	(0)	0	0	0	2	0	3,749	2.40
	前年比	-5	1	(0)	-1	-1	0	-1	-3		
五反田	本年	30	3	(2)	0	0	1	15	2	8,506	3.53
	前年比	13	1	(0)	0	-2	1	11	2		
戸田	本年	31	1	(0)	1	4	1	10	2	9,790	3.17
	前年比	-14	-1	(-1)	1	4	1	-4	2		
春田	本年	72	3	(0)	1	4	2	22	2	8,314	8.66
	前年比	42	2	(-1)	0	4	1	10	1		
豊治	本年	66	7	(3)	0	6	5	8	2	10,620	6.21
	前年比	-26	4	(1)	-2	1	1	-11	1		
長須賀	本年	37	0	(0)	0	1	1	7	0	8,186	4.52
	前年比	-4	-7	(-7)	-1	-6	-1	2	-2		
西前田	本年	26	0	(0)	0	1	0	5	1	4,028	6.45
	前年比	10	0	(0)	0	-1	0	0	1		
万場	本年	48	1	(1)	1	1	2	11	4	7,276	6.60
	前年比	32	-1	(1)	0	1	2	6	4		
千音寺	本年	73	2	(2)	2	1	5	22	2	10,782	6.77
	前年比	29	-2	(1)	-1	0	3	11	2		
赤星	本年	32	1	(1)	2	0	1	10	1	7,409	4.32
	前年比	9	1	(1)	2	0	0	3	0		
明正	本年	22	1	(1)	0	0	1	2	0	3,944	5.58
	前年比	-20	0	(0)	0	-2	0	-1	-2		
その他	本年	25	0	(0)	0	2	0	1	0	/	/
	前年比	9	0	(0)	0	2	0	1	0		
合計	本年	1332	49	(27)	24	43	36	379	54	219,578	6.07
	前年比	283	6	(2)	-10	-2	-2	119	22		

3 中川警察署管内 学区別主要手口ランキング(令和5年9月末現在)

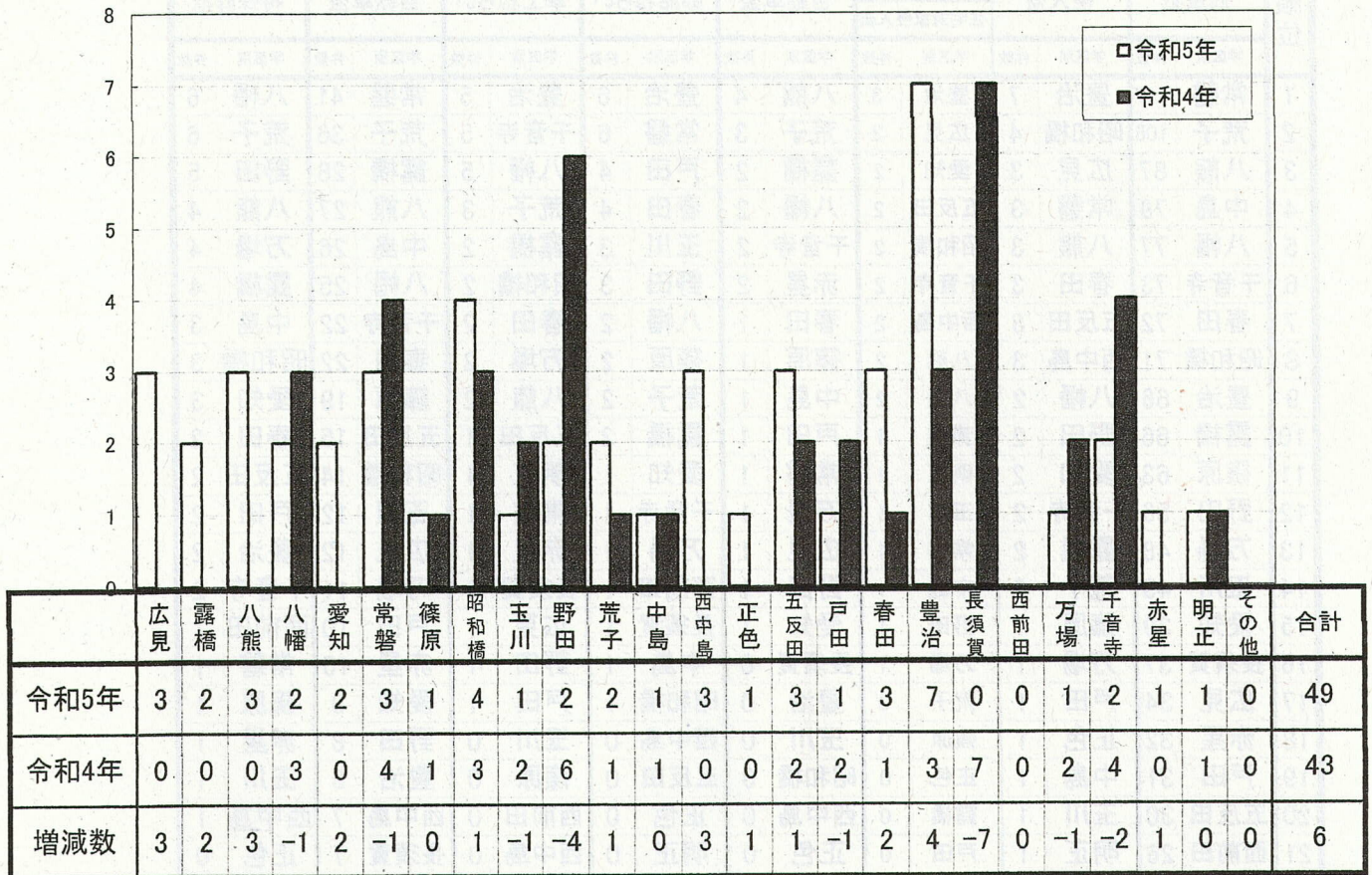
順位	刑法犯		侵入盗			自動車盗		部品ねらい		車上ねらい		自転車盗		特殊詐欺		
	学区別	件数	学区別	件数	学区別	件数	学区別	件数	学区別	件数	学区別	件数	学区別	件数	学区別	件数
1	常磐	117	豊治	7	豊治	3	八熊	4	豊治	6	豊治	5	常磐	41	八幡	6
2	荒子	106	昭和橋	4	広見	3	荒子	3	常磐	6	千音寺	5	荒子	36	荒子	6
3	八熊	87	広見	3	愛知	2	露橋	2	戸田	4	八幡	5	露橋	28	野田	5
4	中島	79	常磐	3	五反田	2	八幡	2	春田	4	荒子	3	八熊	27	八熊	4
5	八幡	77	八熊	3	昭和橋	2	千音寺	2	玉川	3	露橋	2	中島	26	万場	4
6	千音寺	73	春田	3	千音寺	2	赤星	2	野田	3	昭和橋	2	八幡	25	露橋	4
7	春田	72	五反田	3	西中島	2	春田	1	八幡	2	春田	2	千音寺	22	中島	3
8	昭和橋	71	西中島	3	八熊	2	篠原	1	篠原	2	万場	2	春田	22	昭和橋	3
9	豊治	66	八幡	2	八幡	2	中島	1	荒子	2	八熊	2	篠原	19	愛知	3
10	露橋	66	野田	2	赤星	1	戸田	1	露橋	2	五反田	1	五反田	15	春田	2
11	篠原	63	愛知	2	明正	1	常磐	1	愛知	1	明正	1	昭和橋	14	五反田	2
12	野田	56	千音寺	2	玉川	1	万場	1	千音寺	1	常磐	1	玉川	12	戸田	2
13	万場	48	露橋	2	常磐	1	広見	1	万場	1	赤星	1	広見	12	豊治	2
14	玉川	45	荒子	2	中島	1	野田	1	西前田	1	長須賀	1	万場	11	千音寺	2
15	愛知	39	篠原	1	野田	1	愛知	1	長須賀	1	広見	1	戸田	10	西前田	1
16	長須賀	37	万場	1	万場	1	長須賀	0	中島	1	野田	1	赤星	10	常磐	1
17	広見	34	戸田	1	荒子	0	豊治	0	昭和橋	1	戸田	1	愛知	9	篠原	1
18	赤星	32	正色	1	篠原	0	玉川	0	西中島	0	玉川	0	野田	8	赤星	1
19	戸田	31	中島	1	正色	0	昭和橋	0	五反田	0	篠原	0	豊治	8	玉川	1
20	五反田	30	玉川	1	露橋	0	西中島	0	正色	0	西前田	0	西中島	7	西中島	1
21	西前田	26	明正	1	戸田	0	正色	0	明正	0	西中島	0	長須賀	7	正色	0
22	明正	22	赤星	1	長須賀	0	五反田	0	八熊	0	正色	0	西前田	5	明正	0
23	西中島	21	長須賀	0	西前田	0	西前田	0	広見	0	愛知	0	明正	2	長須賀	0
24	正色	9	西前田	0	春田	0	明正	0	赤星	0	中島	0	正色	2	広見	0

刑法犯発生状況 (令和5年9月末現在)

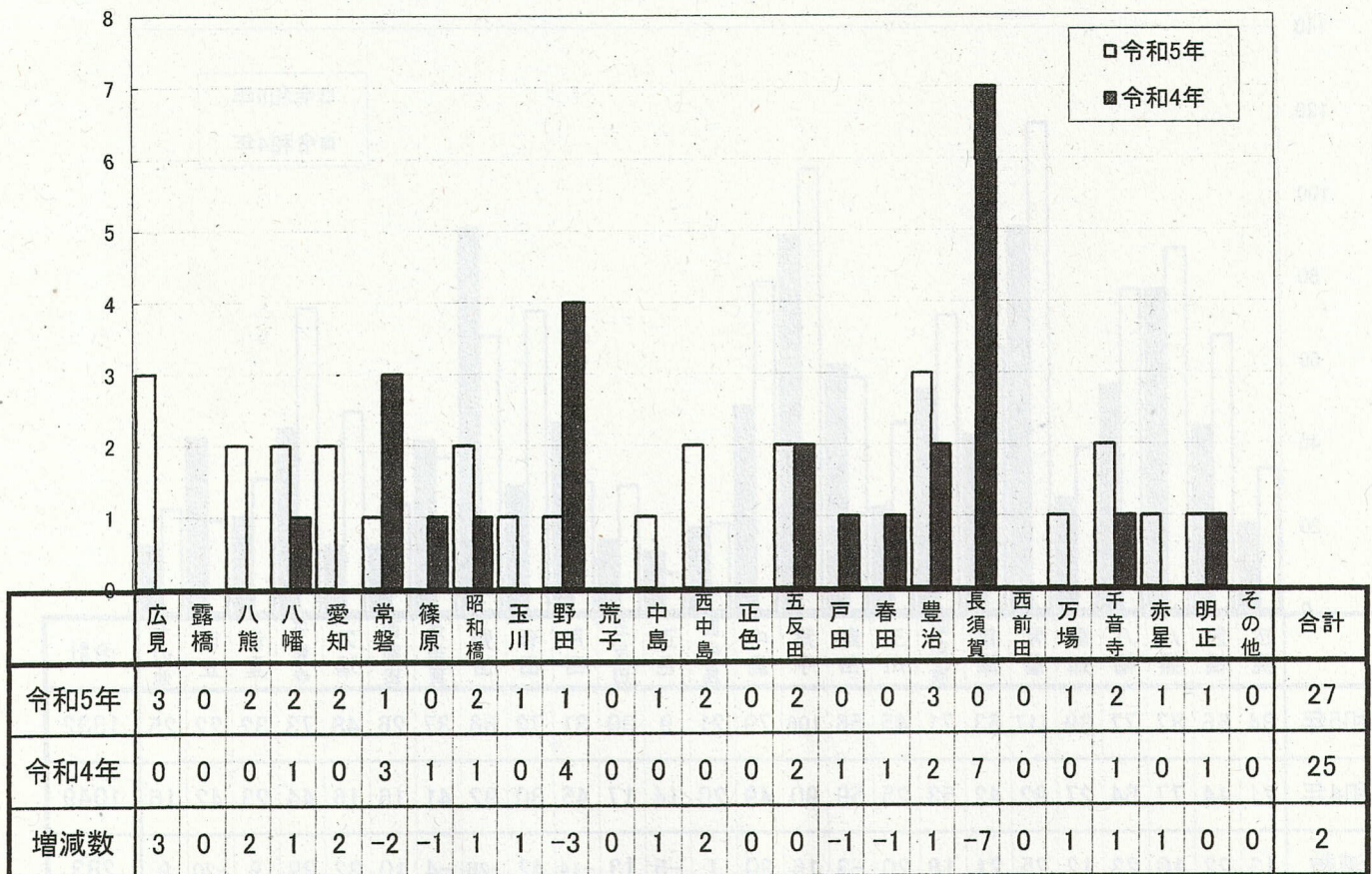


	広見	露橋	八熊	八幡	愛知	常磐	篠原	昭和橋	玉川	野田	荒子	中島	西中島	正色	五反田	戸田	春田	豊治	長須賀	西前田	万場	千音寺	赤星	明正	その他	合計
令和5年	34	66	87	77	39	117	63	71	45	56	106	79	21	9	30	31	72	66	37	26	48	73	32	22	25	1332
令和4年	21	44	77	54	27	92	42	53	25	59	90	49	20	14	17	45	30	92	41	16	16	44	23	42	16	1049
増減数	13	22	10	23	12	25	21	18	20	-3	16	30	1	-5	13	-14	42	-26	-4	10	32	29	9	-20	9	283

侵入盗発生状況（令和5年9月末現在）



住宅対象侵入盗発生状況（令和5年9月末現在）

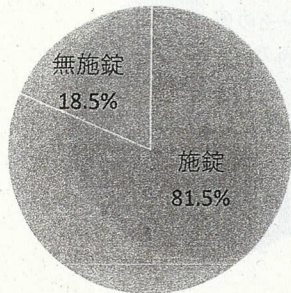


○詳細状況

・住宅対象侵入盗

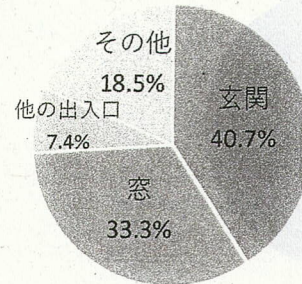
施錠状況

施錠	無施錠
22	5



侵入口

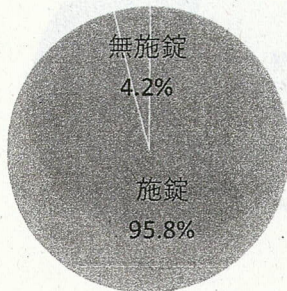
玄関	窓	他の出入口	その他
11	9	2	5



・自動車盗

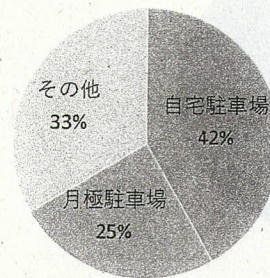
施錠状況

施錠	無施錠
23	1



被害場所

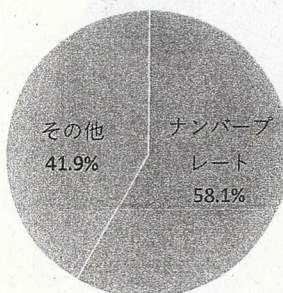
自宅駐車場	月極駐車場	その他
10	6	8



・部品ねらい

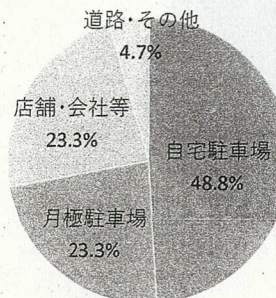
被害品

ナンバー	その他
25	18



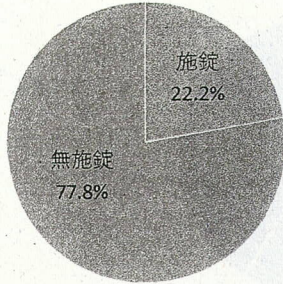
被害場所

自宅駐車場	月極駐車場	店舗・会社等	道路・その他
21	10	10	2



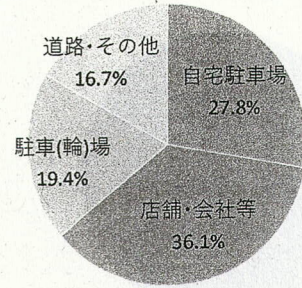
・車上ねらい

施錠状況	
施錠	無施錠
8	28



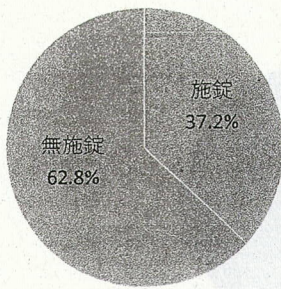
被害場所

自宅駐車場	店舗・会社等	駐車(輪)場	道路・その他
10	13	7	6



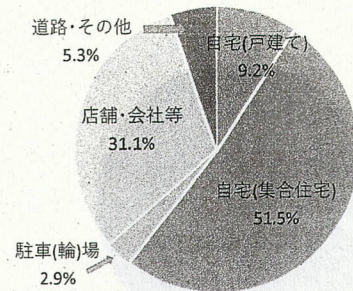
・自転車盗

施錠状況	
施錠	無施錠
141	238



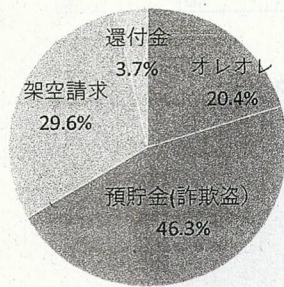
被害場所

自宅(戸建て)	自宅(集合住宅)	駐車(輪)場	店舗・会社等	道路・その他
35	195	11	118	20



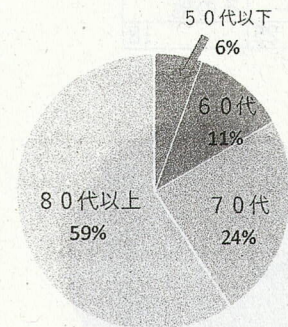
・特殊詐欺

手口			
オレオレ	預貯金(詐欺盗)	架空請求	還付金
11	25	16	2



年代別

50代以下	60代	70代	80代以上
3	6	13	32



騙り手

警察官	親族	大手百貨店	その他
6	10	8	30

中川区内の交通事故発生状況

(令和5年 9月確定)

1 令和5年9月末の交通事故

(1) 愛知県内

区分	9月中			9月末		
	発生数	増減数	増減率	発生数	増減数	増減率
人身事故件数(件)	2060	90	4.6%	17649	535	3.1%
死者数(人)	13	6	85.7%	106	12	12.8%
負傷者数(人)	2498	117	4.9%	20934	656	3.2%
重傷者数(人)	59	-1	-1.7%	536	66	14.0%

(2) 中川区内

区分	9月中			9月末		
	発生数	増減数	増減率	発生数	増減数	増減率
人身事故件数(件)	67	21	45.7%	605	105	21.0%
死者数(人)	0	0	-	0	-3	-100.0%
負傷者数(人)	78	22	39.3%	729	141	24.0%
重傷者数(人)	2	1	100.0%	29	21	262.5%
物損事故件数(件)	395	-27	-6.4%	3976	455	12.9%

2 月別死傷者数

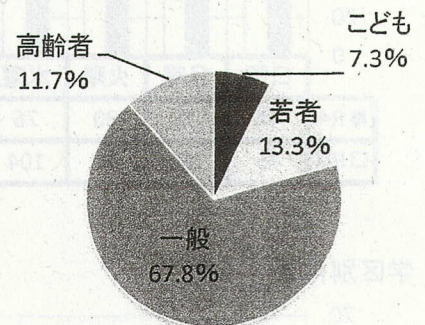
年	月	1月	2月	3月	4月	5月	6月	7月	8月	9月	10月	11月	12月	合計
R4		74	66	61	62	64	88	67	53	56	83	61	70	805
R5		86	100	63	82	74	87	77	82	78				729
	増減数	12	34	2	20	10	-1	10	29	22				138
	増減率	16.2%	51.5%	3.3%	32.3%	15.6%	-1.1%	14.9%	54.7%	39.3%				23.4%

3 交通事故の特徴

(1) 年齢別死傷者数

区分	9月中			9月末		
	人数	増減数	構成率	人数	増減数	構成率
子ども(15歳以下)	3	0	3.8%	53	-2	7.3%
若者(16~24歳)	18	9	23.1%	97	19	13.3%
一般(25~64歳)	52	15	66.7%	494	114	67.8%
高齢者(65歳以上)	5	-2	6.4%	85	7	11.7%
合計	78	22	100.0%	729	138	100.0%

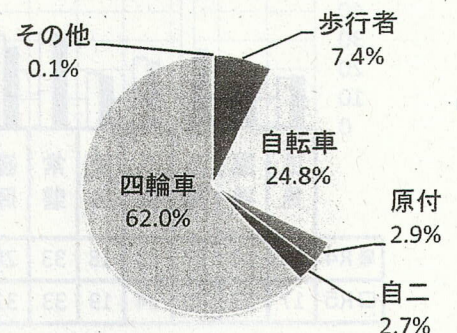
【年齢別死傷者数 9月末】



(2) 当事者別死傷者数

区分	9月中			9月末		
	人数	増減数	構成率	人数	増減数	構成率
歩行者	7	2	9.0%	54	0	7.4%
自転車	14	0	17.9%	181	22	24.8%
原付	4	2	5.1%	21	-2	2.9%
自二	3	3	3.8%	20	6	2.7%
四輪車	50	15	64.1%	452	111	62.0%
その他	0	0	0.0%	1	1	0.1%
合計	78	22	100.0%	729	138	100.0%

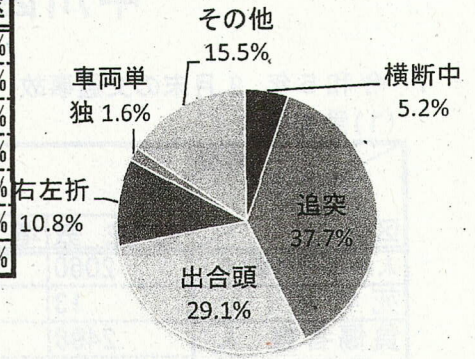
【当事者別死傷者 9月末】



(3) 事故類型別死傷者数(主要類型)

【事故類型別死傷者数
(主要類型) 9月末】

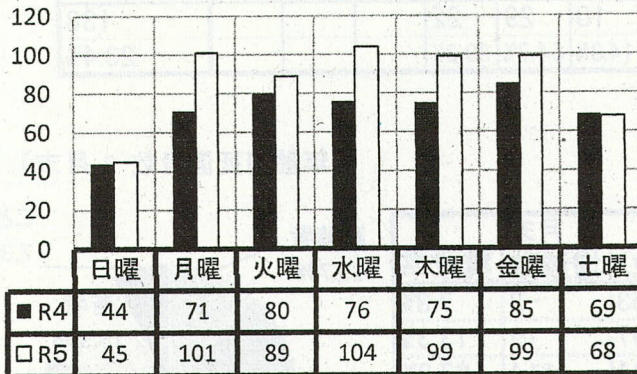
区分	9月中			9月末		
	人数	増減数	構成率	人数	増減数	構成率
横断中	4	1	5.1%	38	10	5.2%
追突	31	7	39.7%	275	36	37.7%
出合頭	19	4	24.4%	212	59	29.1%
右左折	6	1	7.7%	79	7	10.8%
車両単独	0	-2	0.0%	12	1	1.6%
その他	18	11	23.1%	113	25	15.5%
合計	78	22	100.0%	729	138	100.0%



(4) 時間帯別死傷者数

区分	9月中				9月末			
	人数	増減数	構成率	1時間あたり	人数	増減数	構成率	1時間あたり
朝(6~9)	13	3	16.7%	4.3	139	32	19.1%	46.3
昼前(9~12)	12	1	15.4%	4.0	139	48	19.1%	46.3
昼過ぎ(12~16)	10	2	12.8%	2.5	154	16	21.1%	38.5
夕方(16~18)	17	4	21.8%	8.5	128	44	17.6%	64.0
前夜(18~22)	17	5	21.8%	4.3	126	-6	17.3%	31.5
中夜(22~0)	5	3	6.4%	2.5	15	-4	2.1%	7.5
深夜(0~4)	1	1	1.3%	0.3	20	7	2.7%	5.0
早朝(4~6)	3	3	3.8%	1.5	8	1	1.1%	4.0
合計	78	22	100.0%		729	138	100.0%	

4 曜日別件数

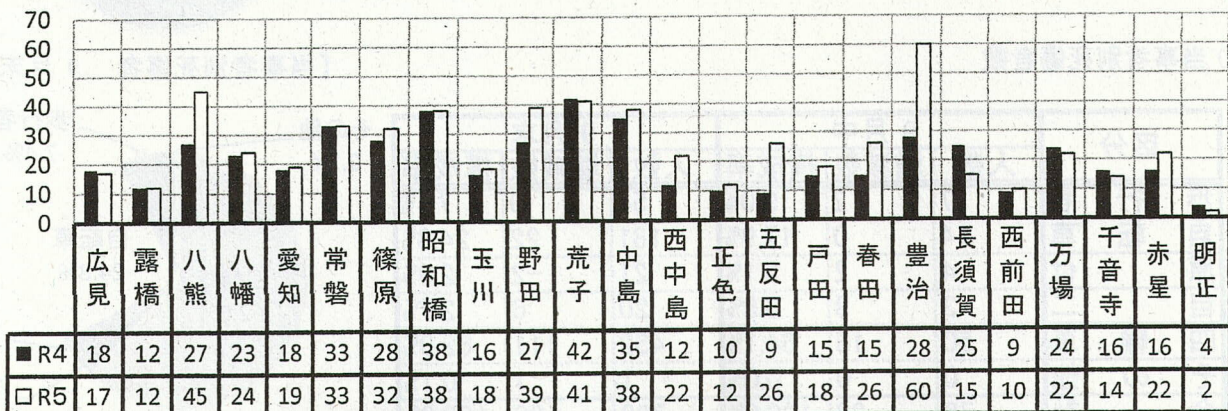


5 路線別件数(上位10路線)

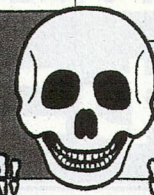
順位	路線	件数
1	国道1号線	64
2	弥富名古屋線	57
3	津島七宝名古屋線	28
4	名古屋環状線	24
5	江川線	23
6	国道302号線	20
7	高畑町線	12
8	名古屋一宮線	11
8	愛知名駅南線	11
8	万場藤前線	11

※ [Patterned Box] は、主要地方道

6 学区別件数



なかがわニュース



中川警察署
生活安全課

恐怖

誰もが被害者になるおそれが！！

サポート詐欺

ある日、パソコンでインターネットをしていると、突然画面に
ウイルスに感染しました

と警告文が！！

表示された画面を見ると、「ここに電話してください。」という
文章と電話番号が書かれていました。

恐る恐る、電話を架けてみると、カタコトの外国人が電話に出ま
した。

外国人が言うには「パソコンを直す費用として、5万円必要だ。
近くのコンビニで電子マネーカードを買って、番号を教えてほし
い。」とのことでした。

一旦電話を切ると、急いでコンビニに行き、5万円分の電子マ
ネーカードを購入、もう一度電話を架け、カードの番号を伝えまし
た。

電話の外国人は「番号確認できました、まもなくパソコンが直る
と思います。」と言いました。

「ああ、これで一安心だ。」と思い、パソコンが直るのを待って
いましたが、一向に直る様子はありません。

「あれ、おかしいな。」と感じ、警察に電話してみたところ、

じつはこれ、**詐欺** だったんです。



これは「サポート詐欺」という詐欺の手口の一つです。
この場合、いくら電子マネーの番号を伝えても、パソコンは直りません。
表示を消すためにはタスクマネージャーの操作、
または自分で調べたサポートセンターに電話してください。
(強制終了する時はデータの破損に注意!!)





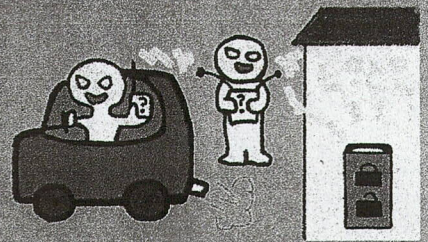
なかがわニュース

中川警察署
生活安全課

スクープ こんな方法で！？ 自動車盗の手口

手口その一 リレーアタック

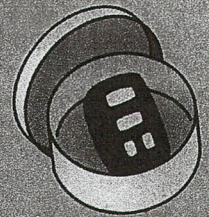
自宅の玄関等に置かれたスマートキーから発信される電波を特殊な機械で外から受信し、その電波を利用して車の施錠を開け、エンジンを始動させ、車を盗む手口です。



対策



金属製の缶にスマートキーを保管することで電波を遮断します。缶は特別なものではなく、お菓子などが入れられているもので大丈夫です。



手口その二 ^{キャン}CANインベーター

車の内部の通信網の端子を取り出し、特殊な電子機器を接続して、鍵の開錠とエンジンの始動をするという手口です。

対策



CANインベーターは車両の左前部の端子を利用させることが多いため、駐車する際、左側にスペースを作らないように気をつけましょう。



その他、タイヤロック、ハンドルロックなどの基本的な対策も併せて行い、自動車盗被害防止をしてください。



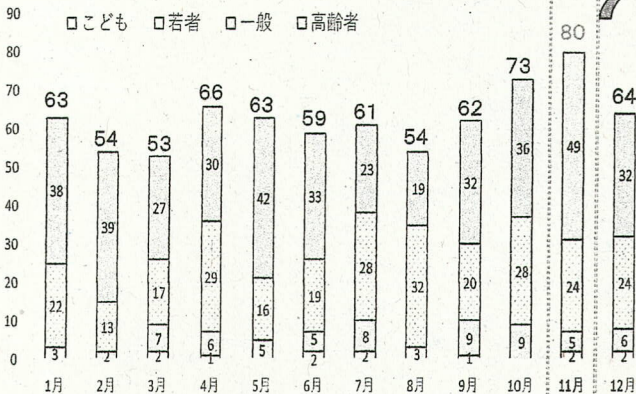
コー ナナ
夕方の5～7は“魔の時間”

交通事故防止のPOINT



11月は、交通事故死者数が年間最多月！～引き続き「魔の時間（※）」に注意～

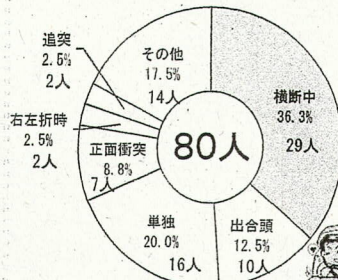
＜過去5年 月別・年齢別死者数＞



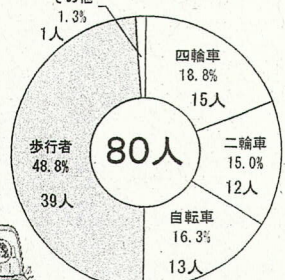
※17時台・18時台の2時間

11月 80人の詳細

【事故類型別 (人)】



【当事者別 (人)】



過去5年 車両からみた歩行者の横断進行方向 (※)

高齢歩行者が8割以上、車両から見て右から横断してくる歩行者が7割以上

年齢	昼夜別	左から横断	右から横断	合計
65歳未満	昼間	1	3	4
	夜間	4	7	11
65歳以上	昼間	12	19	31
	夜間	13	43	56
合計		30	72	102
構成率		29.4%	70.6%	100.0%



ドライバーの方へ

速度を落とし、早めのライト点灯

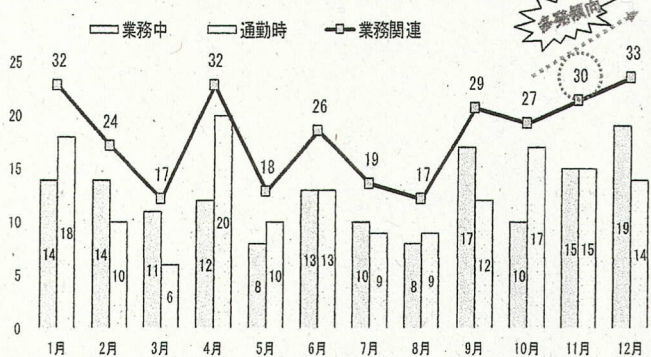
歩行者の方へ

道路を横断時は、左右の安全確認

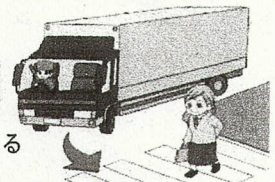
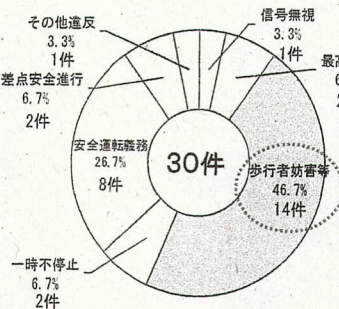
■上記表は、事故類型「横断中」、かつ信号の無い場所で、車両（原付以上）が直進していた場合に車両から見て歩行者がどちら側から横断してきたかを示した表です。

11月以降、業務関連 (※) 第1当事者による死亡事故が年末にかけて多発傾向

※業務関連は、業務中（業務目的、職業運転）及び通勤時の合計値



※過去5年11月 業務関連による法令違反 (件)



横断歩行者に注意！



夕暮れ時の前照灯早め点灯をお願いします！（11月の目安は、午後4時00分です。）

※ 各表は、過去5年間（H30～R4年）に愛知県内で発生した交通死亡事故等を分析した結果です。