

令和5年9月6日

犯罪と交通事故

～ 「安心」して暮らせる「安全」な中川区の確立 ～
＜令和5年7月末＞



中川警察署

犯 罪 発 生 状 況

【令和5年7月単月の刑法犯発生状況】※公表値

○愛知県	4,161件	(前年比 +829件、 +24.9%)
○名古屋市	1,840件	(前年比 +410件、 +28.7%)
○中川	176件	(前年比 +68件、 +63.0%)

【令和5年1～7月末の刑法犯発生状況】※公表値

○愛知県	26,633件	(前年比 +3,993件、 +17.6%)
○名古屋市	11,528件	(前年比 +1,997件、 +21.0%)
○中川	998件	(前年比 +183件、 +22.5%)

【令和5年1～7月末の管内の主な犯罪】※公表値

○侵入盗	38件	(前年比 +2件、 +5.6%)	市内ワースト3位
○住宅対象侵入盗	22件	(前年比 +2件、 +10.0%)	市内ワースト2位
○自動車盗	17件	(前年比 -9件、 -34.6%)	市内ワースト3位
○特殊詐欺	35件	(前年比 +13件 +59.1%)	※特殊詐欺のみ暫定値

交 通 事 故 発 生 状 況

【令和5年7月単月の交通事故発生状況】※公表値

○死者数	・愛知県	10人	(前年比 - 1人 - 9.1%)	
	・名古屋市	4人	(前年比 ± 0人)	
	・中川区	0人	(前年比 - 1人 -100.0%)	
○負傷者数	・愛知県	2,398人	(前年比 - 37人 - 1.5%)	
	・名古屋市	804人	(前年比 - 10人 - 1.2%)	
	・中川区	77人	(前年比 + 11人、 + 16.7%)	市内ワースト2位

【令和5年1月～7月末の交通事故発生状況】※公表値

○死者数	・愛知県	82人	(前年比 + 2人、 + 2.5%)	
	・名古屋市	17人	(前年比 - 1人 - 5.6%)	
	・中川区	0人	(前年比 - 3人、 -100.0%)	
○負傷者数	・愛知県	16,073人	(前年比 +376人、 + 2.4%)	
	・名古屋市	5,358人	(前年比 + 21人、 + 0.4%)	
	・中川区	569人	(前年比 + 90人、 + 18.8%)	市内ワースト1位

1 刑法犯の発生状況(公表値)

(1)愛知県内

	7月中	7月末
R5	4,161	26,633
R4	3,332	22,640
増減数	829	3,993
増減率	24.9%	17.6%

(2)名古屋市

	7月中	7月末
R5	1,840	11,528
R4	1,430	9,531
増減数	410	1,997
増減率	28.7%	21.0%

(3)中川区

	7月中	7月末
R5	176	998
R4	108	615
増減数	68	183
増減率	63.0%	22.5%

2 中川区の主な犯罪の月別推移(公表値)

		1月	2月	3月	4月	5月	6月	7月	8月	9月	10月	11月	12月	合計
総数	R5	124	113	141	115	170	159	176						998
	増減数	30	8	36	3	27	11	68						183
	増減率	31.9%	7.6%	34.3%	2.7%	18.9%	7.4%	63.0%						22.5%
侵入盗	R5	9	3	4	4	8	8	2						38
	増減数	7	1	2	-1	-4	3	-6						2
	増減率	350.0%	50.0%	100.0%	-20.0%	-33.3%	60.0%	-75.0%						5.6%
住宅対象 侵入盗	R5	4	2	3	2	5	5	1						22
	増減数	4	0	1	0	-4	4	-3						2
	増減率	-	-	50.0%	-	-44.4%	400.0%	-75.0%						10.0%
自動車盗	R5	2	0	6	1	3	0	5						17
	増減数	-2	0	1	-2	-4	-6	4						-9
	増減率	-50.0%	-	20.0%	-66.7%	-57.1%	-100.0%	400.0%						-34.6%
部品 ねらい	R5	6	3	7	3	5	9	4						37
	増減数	4	-8	1	0	3	4	-6						-2
	増減率	200.0%	-72.7%	16.7%	-	150.0%	80.0%	-60.0%						-5.1%
車上 ねらい	R5	3	8	4	1	3	4	3						26
	増減数	-2	4	0	-2	-6	1	-2						-7
	増減率	-40.0%	100.0%	-	-66.7%	-66.7%	33.3%	-40.0%						-21.2%
自転車盗	R5	43	26	49	25	46	43	43						275
	増減数	21	8	27	-4	11	4	20						87
	増減率	95.5%	44.4%	122.7%	-13.8%	31.4%	10.3%	87.0%						46.3%
特殊詐欺	R5	3	4	3	7	8	6	4						35
	増減数	0	1	-2	6	3	4	1						13
	増減率	-	33.3%	-40.0%	600.0%	60.0%	200.0%	33.3%						59.1%

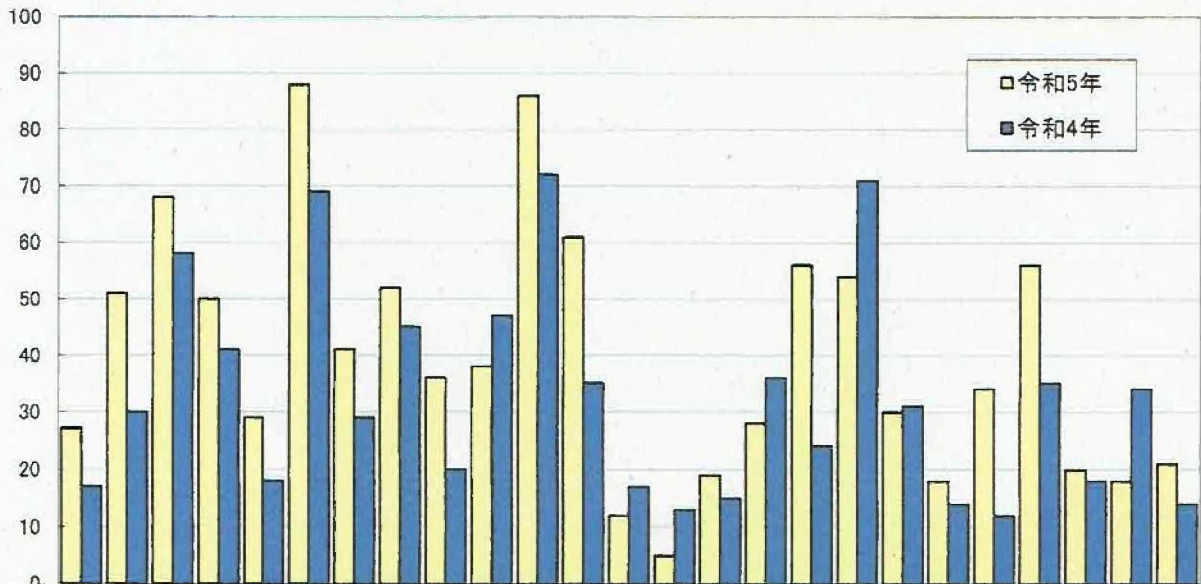
学区別の犯罪の発生状況(令和5年7月末現在)

学区		刑法犯	侵入盗	住宅対象	自動車盗	部品ねらい	車上ねらい	自転車盗	特殊詐欺	(令和三年八月一日現在)	人口	(千人当たり)
				侵入盗 (内数)								
広見	本年	27	3	(3)	1	0	0	8	0	4,393	6.15	
	前年比	10	3	(3)	-1	-1	-2	8	0			
露橋	本年	51	2	(0)	1	1	2	23	3	6,898	7.39	
	前年比	21	2	(0)	-1	1	1	11	0			
八熊	本年	68	2	(1)	3	0	2	22	3	10,005	6.80	
	前年比	10	2	(1)	0	-1	-3	5	2			
八幡	本年	50	2	(2)	1	2	4	16	2	13,329	3.75	
	前年比	9	-1	(1)	-3	2	1	9	0			
愛知	本年	29	2	(2)	0	1	0	5	2	6,962	4.17	
	前年比	11	2	(2)	0	0	0	-1	0			
常磐	本年	88	3	(1)	1	4	0	31	0	18,064	4.87	
	前年比	19	0	(-1)	0	0	-1	15	0			
篠原	本年	41	1	(0)	1	2	0	13	0	9,847	4.16	
	前年比	12	0	(-1)	1	1	0	8	-3			
昭和橋	本年	52	1	(1)	0	1	2	9	1	9,816	5.30	
	前年比	7	-1	(1)	-1	-1	0	3	1			
玉川	本年	36	1	(1)	0	3	0	8	1	5,933	6.07	
	前年比	16	-1	(1)	-2	3	-2	7	1			
野田	本年	38	2	(1)	0	2	0	6	3	12,028	3.16	
	前年比	-9	-3	(-2)	-1	1	-1	-8	2			
荒子	本年	86	1	(0)	2	1	3	28	6	22,074	3.90	
	前年比	14	1	(0)	-1	-2	-4	8	3			
中島	本年	61	0	(0)	1	1	0	21	3	10,601	5.75	
	前年比	26	-1	(0)	1	-3	0	8	3			
西中島	本年	12	1	(1)	0	0	0	6	0	7,024	1.71	
	前年比	-5	1	(1)	0	-3	0	2	0			
正色	本年	5	1	(0)	0	0	0	0	0	3,749	1.33	
	前年比	-8	1	(0)	-1	-1	0	-2	-3			
五反田	本年	19	2	(2)	0	0	1	8	1	8,506	2.23	
	前年比	4	0	(0)	0	-2	1	5	1			
戸田	本年	28	1	(0)	1	4	1	9	2	9,790	2.86	
	前年比	-8	-1	(-1)	1	4	1	-2	2			
春田	本年	56	2	(0)	1	3	1	14	2	8,314	6.74	
	前年比	32	1	(-1)	0	3	0	5	1			
豊治	本年	54	7	(3)	0	6	4	8	2	10,620	5.08	
	前年比	-17	5	(2)	-2	1	0	-6	2			
長須賀	本年	30	0	(0)	0	1	0	6	0	8,186	3.66	
	前年比	-1	-6	(-6)	-1	-5	0	4	-1			
西前田	本年	18	0	(0)	0	1	0	3	1	4,028	4.47	
	前年比	4	0	(0)	0	-1	0	-1	1			
万場	本年	34	1	(1)	0	1	1	7	3	7,276	4.67	
	前年比	22	0	(1)	0	1	1	3	3			
千音寺	本年	56	2	(2)	2	1	4	15	0	10,782	5.19	
	前年比	21	-2	(1)	0	0	2	7	0			
赤星	本年	20	0	(0)	2	0	0	7	0	7,409	2.70	
	前年比	2	0	(0)	2	0	-1	2	-1			
明正	本年	18	1	(1)	0	0	1	2	0	3,944	4.56	
	前年比	-16	0	(0)	0	-1	0	-1	-1			
その他	本年	21	0	(0)	0	2	0	0	0			
	前年比	7	0	(0)	0	2	0	0	0			
合計	本年	998	38	(22)	17	37	26	275	35	219,578	4.55	
	前年比	183	2	(2)	-9	-2	-7	87	13			

3 中川警察署管内 学区別主要手口ランキング(令和5年7月末現在)

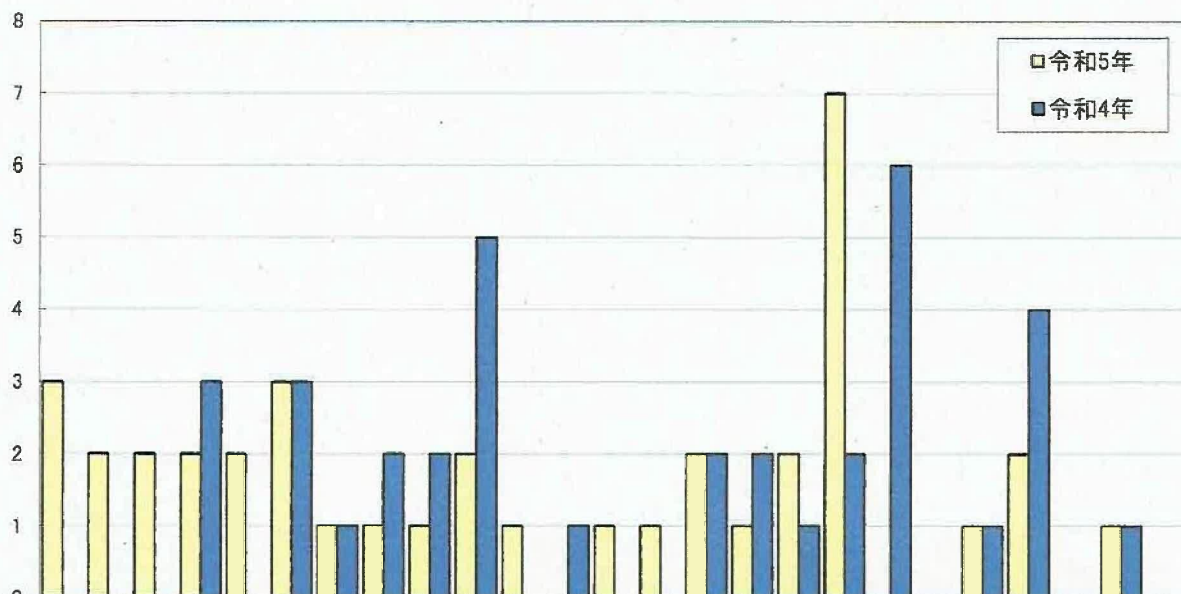
順位	刑法犯		侵入盗			自動車盗		部品ねらい		車上ねらい		自転車盗		特殊詐欺		
	学区別	件数	学区別	件数	住宅対象侵入盗		学区別	件数	学区別	件数	学区別	件数	学区別	件数	学区別	件数
					学区別	件数										
1	常磐	88	豊治	7	長須賀	0	八熊	3	豊治	6	豊治	4	常磐	31	荒子	6
2	荒子	86	広見	3	常磐	1	荒子	2	戸田	4	八幡	4	荒子	28	八熊	3
3	八熊	68	常磐	3	豊治	3	千音寺	2	常磐	4	千音寺	4	露橋	23	万場	3
4	中島	61	八幡	2	野田	1	赤星	2	春田	3	荒子	3	八熊	22	中島	3
5	春田	56	八熊	2	五反田	2	露橋	1	玉川	3	露橋	2	中島	21	野田	3
6	千音寺	56	春田	2	春田	0	八幡	1	八幡	2	昭和橋	2	八幡	16	露橋	3
7	豊治	54	野田	2	戸田	0	春田	1	篠原	2	八熊	2	千音寺	15	春田	2
8	昭和橋	52	愛知	2	篠原	0	篠原	1	野田	2	五反田	1	春田	14	八幡	2
9	露橋	51	五反田	2	八幡	2	中島	1	荒子	1	春田	1	篠原	13	戸田	2
10	八幡	50	千音寺	2	千音寺	2	戸田	1	愛知	1	明正	1	昭和橋	9	愛知	2
11	篠原	41	露橋	2	昭和橋	1	常磐	1	千音寺	1	万場	1	戸田	9	豊治	2
12	野田	38	篠原	1	広見	3	広見	1	万場	1	戸田	1	玉川	8	昭和橋	1
13	玉川	36	昭和橋	1	西前田	0	長須賀	0	西前田	1	常磐	0	広見	8	西前田	1
14	万場	34	万場	1	明正	1	万場	0	長須賀	1	玉川	0	五反田	8	五反田	1
15	長須賀	30	戸田	1	万場	1	豊治	0	中島	1	赤星	0	豊治	8	玉川	1
16	愛知	29	正色	1	荒子	0	玉川	0	昭和橋	1	篠原	0	赤星	7	常磐	0
17	戸田	28	荒子	1	中島	0	昭和橋	0	露橋	1	長須賀	0	万場	7	篠原	0
18	広見	27	玉川	1	八熊	1	西中島	0	西中島	0	広見	0	野田	6	正色	0
19	赤星	20	西中島	1	愛知	2	野田	0	五反田	0	西前田	0	長須賀	6	明正	0
20	五反田	19	明正	1	赤星	0	正色	0	正色	0	西中島	0	西中島	6	長須賀	0
21	西前田	18	長須賀	0	露橋	0	愛知	0	明正	0	野田	0	愛知	5	広見	0
22	明正	18	中島	0	西中島	1	五反田	0	八熊	0	正色	0	西前田	3	赤星	0
23	西中島	12	西前田	0	玉川	1	西前田	0	広見	0	愛知	0	明正	2	西中島	0
24	正色	5	赤星	0	正色	0	明正	0	赤星	0	中島	0	正色	0	千音寺	0

刑法犯発生状況 (令和5年7月末現在)



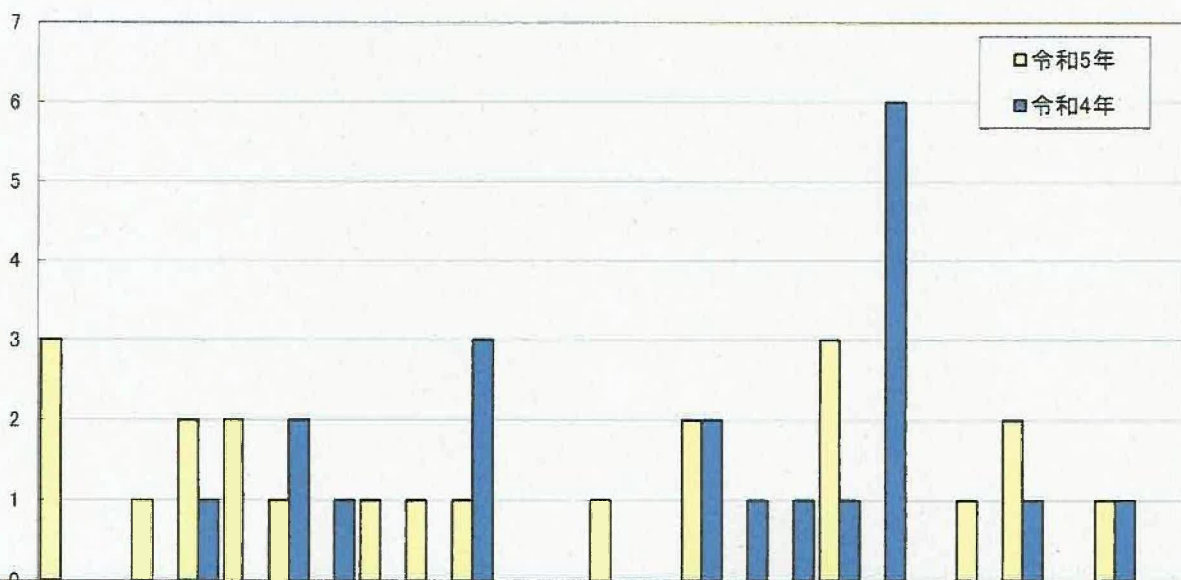
	広見	露橋	八熊	八幡	愛知	常磐	篠原	昭和橋	玉川	野田	荒子	中島	西中島	正色	五反田	戸田	春田	豊治	長須賀	西前田	万場	千音寺	赤星	明正	その他	合計
令和5年	27	51	68	50	29	88	41	52	36	38	86	61	12	5	19	28	56	54	30	18	34	56	20	18	21	998
令和4年	17	30	58	41	18	69	29	45	20	47	72	35	17	13	15	36	24	71	31	14	12	35	18	34	14	815
増減数	10	21	10	9	11	19	12	7	16	-9	14	26	-5	-8	4	-8	32	-17	-1	4	22	21	2	-16	7	183

侵入盗発生状況（令和5年7月末現在）



	広見	霧橋	八熊	八幡	愛知	常磐	篠原	昭和橋	玉川	野田	荒子	中島	西中島	正色	五反田	戸田	春田	豊治	長須賀	西前田	万場	千音寺	赤星	明正	その他	合計
令和5年	3	2	2	2	2	3	1	1	1	2	1	0	1	1	2	1	2	7	0	0	1	2	0	1	0	38
令和4年	0	0	0	3	0	3	1	2	2	5	0	1	0	0	2	2	1	2	6	0	1	4	0	1	0	36
増減数	3	2	2	-1	2	0	0	-1	-1	-3	1	-1	1	1	0	-1	1	5	-6	0	0	-2	0	0	0	2

住宅対象侵入盗発生状況（令和5年7月末現在）



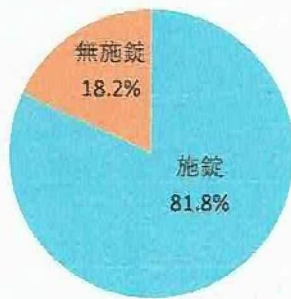
	広見	霧橋	八熊	八幡	愛知	常磐	篠原	昭和橋	玉川	野田	荒子	中島	西中島	正色	五反田	戸田	春田	豊治	長須賀	西前田	万場	千音寺	赤星	明正	その他	合計
令和5年	3	0	1	2	2	1	0	1	1	1	0	0	1	0	2	0	0	3	0	0	1	2	0	1	0	22
令和4年	0	0	0	1	0	2	1	0	0	3	0	0	0	0	2	1	1	1	6	0	0	1	0	1	0	20
増減数	3	0	1	1	2	-1	-1	1	1	-2	0	0	1	0	0	-1	-1	2	-6	0	1	1	0	0	0	2

○詳細状況

・住宅対象侵入盗

施錠状況

施錠	無施錠	不明
18	4	



侵入口

玄関	窓	勝手口	不明
9	6	2	5



・自動車盗

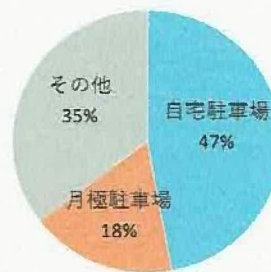
施錠状況

施錠	無施錠
16	1



被害場所

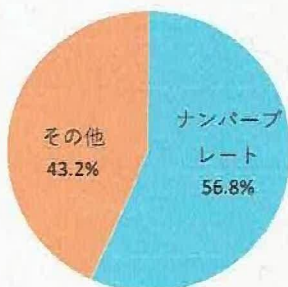
自宅駐車場	月極駐車場	その他
8	3	6



・部品ねらい

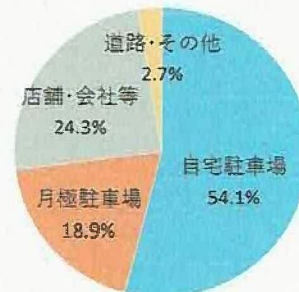
被害品

ナンバー	その他
21	16



被害場所

自宅駐車場	月極駐車場	店舗・会社等	道路・その他
20	7	9	1



・車上ねらい

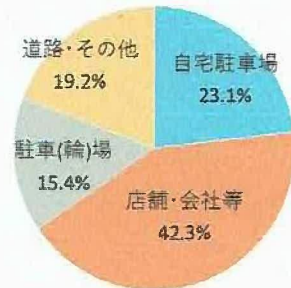
施錠状況

施錠	無施錠	その他
7	19	



被害場所

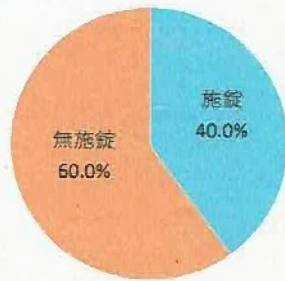
自宅駐車場	店舗・会社等	駐車(輪)場	道路・その他
6	11	4	5



・自転車盗

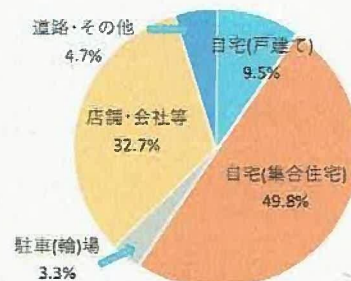
施錠状況

施錠	無施錠
110	165



被害場所

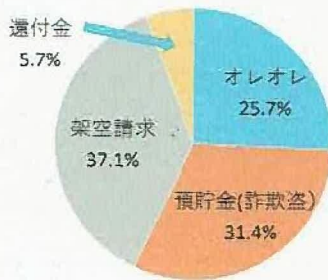
自宅(戸建て)	自宅(集合住宅)	駐車(輪)場	店舗・会社等	道路・その他
26	137	9	90	13



・特殊詐欺

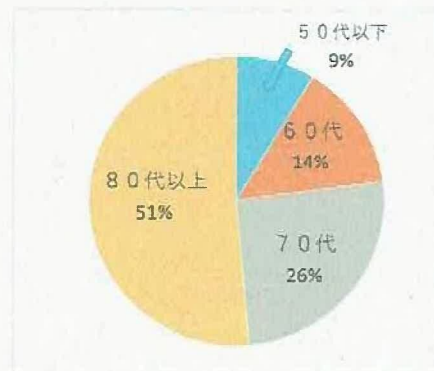
手口

オレオレ	預貯金(詐欺盗)	架空請求	還付金
9	11	13	2



年代別

50代以下	60代	70代	80代以上
3	5	9	18



騙り手

警察官	親族	大手百貨店	その他
4	9	7	15

中川区内の交通事故発生状況

(令和5年 7月確定)

1 令和5年7月末の交通事故

(1) 愛知県内

区分	7月中			7月末		
	発生数	増減数	増減率	発生数	増減数	増減率
人身事故件数(件)	2003	-51	-2.5%	13666	327	2.5%
死者数(人)	10	-1	-9.1%	82	2	2.5%
負傷者数(人)	2398	-37	-1.5%	16073	376	2.4%
重傷者数(人)	65	18	38.3%	412	51	14.1%

(2) 中川区

区分	7月中			7月末		
	発生数	増減数	増減率	発生数	増減数	増減率
人身事故件数(件)	63	6	10.5%	472	62	15.1%
死者数(人)	0	-1	-100.0%	0	-3	-100.0%
負傷者数(人)	77	11	16.7%	569	90	18.8%
重傷者数(人)	0	-1	-100.0%	21	15	250.0%
物損事故件数(件)	465	15	3.3%	3090	389	14.4%

2 月別死傷者数

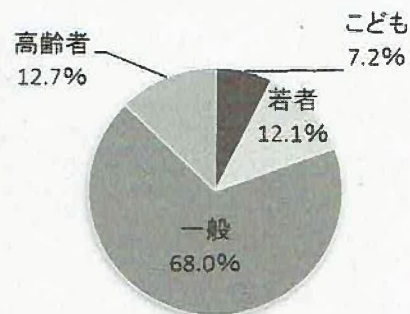
年	月	1月	2月	3月	4月	5月	6月	7月	8月	9月	10月	11月	12月	合計
R4	発生数	74	66	61	62	64	88	67	53	56	83	61	70	805
	増減率	16.2%	51.5%	3.3%	32.3%	15.6%	-1.1%	14.9%						18.0%
R5	発生数	86	100	63	82	74	87	77						569
	増減率	12	34	2	20	10	-1	10						87

3 交通事故の特徴

(1) 年齢別死傷者数

区分	7月中			7月末		
	人数	増減数	構成率	人数	増減数	構成率
子ども(15歳以下)	10	8	13.0%	41	-10	7.2%
若者(16~24歳)	7	-3	9.1%	69	11	12.1%
一般(25~64歳)	52	9	67.5%	387	76	68.0%
高齢者(65歳以上)	8	-4	10.4%	72	10	12.7%
合計	77	10	100.0%	569	87	100.0%

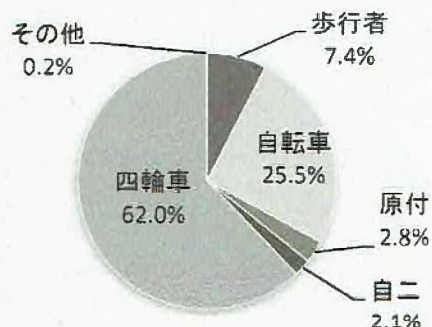
【年齢別死傷者数 7月末】



(2) 当事者別死傷者数

区分	7月中			7月末		
	人数	増減数	構成率	人数	増減数	構成率
歩行者	4	-1	5.2%	42	0	7.4%
自転車	21	1	27.3%	145	10	25.5%
原付	2	2	2.6%	16	-1	2.8%
自二	2	0	2.6%	12	-1	2.1%
四輪車	48	8	62.3%	353	78	62.0%
その他	0	0	0.0%	1	1	0.2%
合計	77	10	100.0%	569	87	100.0%

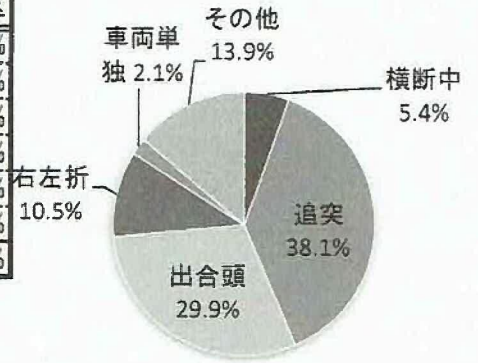
【当事者別死傷者数 7月末】



(3) 事故類型別死傷者数(主要類型)

【事故類型別死傷者数
(主要類型) 7月末】

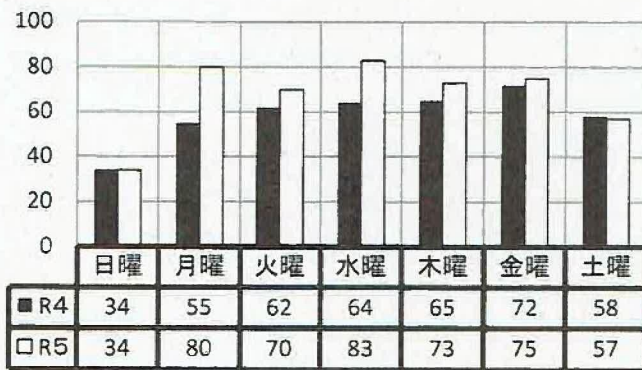
区分	7月中			7月末		
	人数	増減数	構成率	人数	増減数	構成率
横断中	3	2	3.9%	31	10	5.4%
追突	31	1	40.3%	217	18	38.1%
出合頭	18	1	23.4%	170	49	29.9%
右左折	13	3	16.9%	60	0	10.5%
車両単独	0	-2	0.0%	12	3	2.1%
その他	12	5	15.6%	79	7	13.9%
合計	77	10	100.0%	569	87	100.0%



(4) 時間帯別死傷者数

区分	7月中				7月末			
	人数	増減数	構成率	1時間あたり	人数	増減数	構成率	1時間あたり
朝(6~9)	18	6	23.4%	6.0	111	19	19.5%	37.0
昼前(9~12)	11	-2	14.3%	3.7	113	46	19.9%	37.7
昼過ぎ(12~16)	21	14	27.3%	5.3	124	6	21.8%	31.0
夕方(16~18)	14	-1	18.2%	7.0	100	34	17.6%	50.0
前夜(18~22)	10	-3	13.0%	2.5	95	-12	16.7%	23.8
中夜(22~0)	0	-5	0.0%	0.0	6	-9	1.1%	3.0
深夜(0~4)	2	2	2.6%	0.5	16	6	2.8%	4.0
早朝(4~6)	1	-1	1.3%	0.5	4	-3	0.7%	2.0
合計	77	10	100.0%		569	87	100.0%	

4 曜日別件数

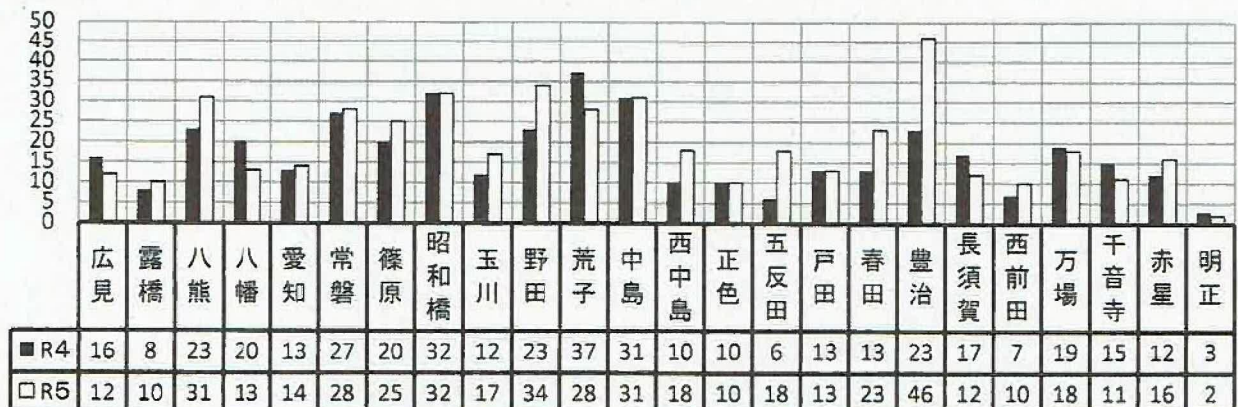


5 路線別件数(上位10路線)

順位	路線	件数
1	国道1号線	55
2	弥富名古屋線	39
3	名古屋環状線	20
4	津島七宝名古屋線	18
5	江川線	17
6	国道302号線	15
7	名古屋一宮線	9
7	高畑町線	9
7	万場藤前線	9
10	愛知名駅南線	8

※ [Pattern] は、主要地方道

6 学区別件数





なかがわニュース

中川警察署
生活安全課

どうする中川!?

特殊詐欺被害多発!!

令和5年7月末までに

中川区内で発生した

特殊詐欺の被害件数

35

件

令和4年中に発生した
特殊詐欺の被害件数は
47件で愛知県下で
ワースト1



と、いうことは??

今年もワースト1になってしまう可能性が大!
被害を防ぐには、**区民の皆さんのご協力**が
必要不可欠です。

若い世代の方も高齢の家族の方に注意喚起
をしてください。

特殊詐欺被害を防ぐために皆様のご協力を
よろしくお願いします。





なかがわニュース

中川警察署
生活安全課

あなたは誰??



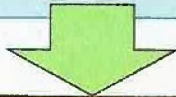
特殊詐欺の手口

～住宅メーカー編～

ステップ1

住宅メーカーから「老人ホームに入居する権利があります」と電話が架かってきます。

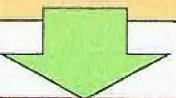
権利を断ると、「他の人に権利を譲ってもいいか」と聞かれます。



「譲ってもいいよ」「勝手にして」などと答えると・・・

ステップ2

後日**弁護士**から「入居権を譲るのは名義貸しになり、違法な行為だ」などと電話が架かってきます。



逮捕されるのではないかと、不安にさせておいて・・・

ステップ3

住宅メーカーや**金融庁**から「問題を解決するためには**お金が必要だ**」などと連絡があり、**現金の送付**や**電子マネーの購入**を要求してきます。

手が込んでる





夕方の5～7は“魔の時間”

交通事故防止の POINT



9月以降は、魔の時間(※)に注意!

《 過去5年 月別・魔の時間(※)における1時間あたりの死者数 》

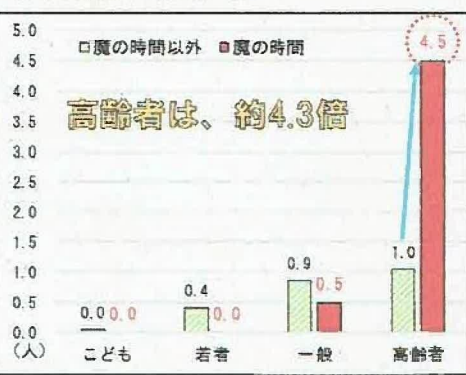
※魔の時間は、17時台、18時台の2時間

■各表に記載の倍率は、表記されていない少数点以下の数値を含めた実数で算出した値
■1時間あたりの死者数とは、魔の時間は2時間、魔の時間以外は、その他22時間で発生した死者数を1時間あたりに割り算した値

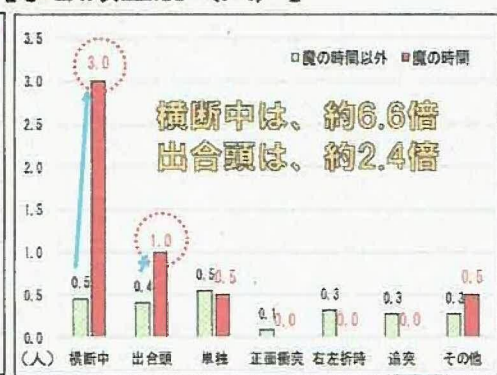


以下は、過去5年9月中における「魔の時間」と「魔の時間以外」の1時間あたりの死者数比較

【年齢別(人)】



【事故類型別(人)】



反射材の活用を!



タスキ型



反射材付きスニーカー



9月は、日没時刻が日に日に早まり、月初めと月末の日没時刻の差が最も大きい月です。
夕暮れ時は、ドライバーの方は、速度を落として安全運転に努め、歩行者の方は、反射材の活用や明るい服装、自転車の方は、早めのライト点灯で安全行動に努めましょう。



秋の全国交通安全運動 9月21日(木)～9月30日(土)
高齢者交通安全週間 9月14日(木)～9月20日(水)

※ 各表は、過去5年間(H30～R4年)に愛知県内で発生した交通死亡事故等を分析した結果です。