

令和5年6月5日

犯罪と交通事故

～ 「安心」して暮らせる「安全」な中川区の確立 ～
＜令和5年4月末＞



中川警察署

犯 罪 発 生 状 況

【令和5年4月単月の刑法犯発生状況】※公表値

○愛知県	3,400件	(前年比 +681件、 +21.9%)
○名古屋市	1,445件	(前年比 +416件、 +32.5%)
○中川	115件	(前年比 +36件、 +34.3%)

【令和5年1～4月末の刑法犯発生状況】※公表値

○愛知県	14,153件	(前年比 +1,872件、 +21.1%)
○名古屋市	6,091件	(前年比 +921件、 +24.7%)
○中川	493件	(前年比 +74件、 +24.3%)

【令和5年1～4月末の管内の主な犯罪】※公表値

○侵入盗	20件	(前年比 +9件、 +81.8%)	市内ワースト6位
○住宅対象侵入盗	11件	(前年比 +5件、 +83.3%)	市内ワースト3位
○自動車盗	9件	(前年比 -3件、 -25.0%)	市内ワースト3位
○特殊詐欺	17件	(前年比 +5件 +41.7%)	※特殊詐欺のみ暫定値

交 通 事 故 発 生 状 況

【令和5年4月単月の交通事故発生状況】※公表値

○死者数	・愛知県	13人	(前年比 + 4人、 + 44.4%)	
	・名古屋市	3人	(前年比 + 1人 + 50.0%)	
	・中川区	0人	(前年比 ± 0人 -)	
○負傷者数	・愛知県	2,317人	(前年比 + 43人、 + 1.9%)	
	・名古屋市	763人	(前年比 - 35人、 - 4.4%)	
	・中川区	82人	(前年比 + 20人、 + 32.3%)	市内ワースト2位

【令和5年1月～4月末の交通事故発生状況】※公表値

○ 死者数	・愛知県	48人	(前年比 + 5人、 + 11.6%)	
	・名古屋市	10人	(前年比 + 1人 + 11.1%)	
	・中川区	0人	(前年比 - 2人、 -100.0%)	
○ 負傷者数	・愛知県	9,122人	(前年比 +454人、 + 5.2%)	
	・名古屋市	2,968人	(前年比 - 10人、 - 0.3%)	
	・中川区	331人	(前年比 + 70人、 + 26.8%)	市内ワースト1位

1 刑法犯の発生状況(公表値)

(1)愛知県内

	4月中	4月末
R5	3,400	14,153
R4	3,072	11,954
増減数	328	2,199
増減率	10.7%	18.4%

(2)名古屋市

	4月中	4月末
R5	1,445	6,091
R4	1,246	4,972
増減数	199	1,119
増減率	16.0%	22.5%

(3)中川区

	4月中	4月末
R5	115	493
R4	112	416
増減数	3	77
増減率	2.7%	18.5%

2 中川区の主な犯罪の月別推移(公表値)

		1月	2月	3月	4月	5月	6月	7月	8月	9月	10月	11月	12月	合計
総数	R5	124	113	141	115									493
	増減数	30	8	36	3									77
	増減率	31.9%	7.6%	34.3%	2.7%									18.5%
侵入盗	R5	9	3	4	4									20
	増減数	7	1	2	-1									9
	増減率	350.0%	50.0%	100.0%	-20.0%									81.8%
住宅対象 侵入盗	R5	4	2	3	2									11
	増減数	4	0	1	0									5
	増減率	-	-	50.0%	-									83.3%
自動車盗	R5	2	0	6	1									9
	増減数	-2	0	1	-2									-3
	増減率	-50.0%	-	20.0%	-66.7%									-25.0%
部品 ねらい	R5	6	3	7	3									19
	増減数	4	-8	1	0									-3
	増減率	200.0%	-72.7%	16.7%	-									-13.6%
車上 ねらい	R5	3	8	4	1									16
	増減数	-2	4	0	-2									0
	増減率	-40.0%	100.0%	-	-66.7%									-
自転車盗	R5	43	26	49	25									143
	増減数	21	8	27	-4									52
	増減率	95.5%	44.4%	122.7%	-13.8%									57.1%
特殊詐欺	R5	3	4	3	7									17
	増減数	0	1	-2	6									5
	増減率	-	33.3%	-40.0%	600.0%									41.7%

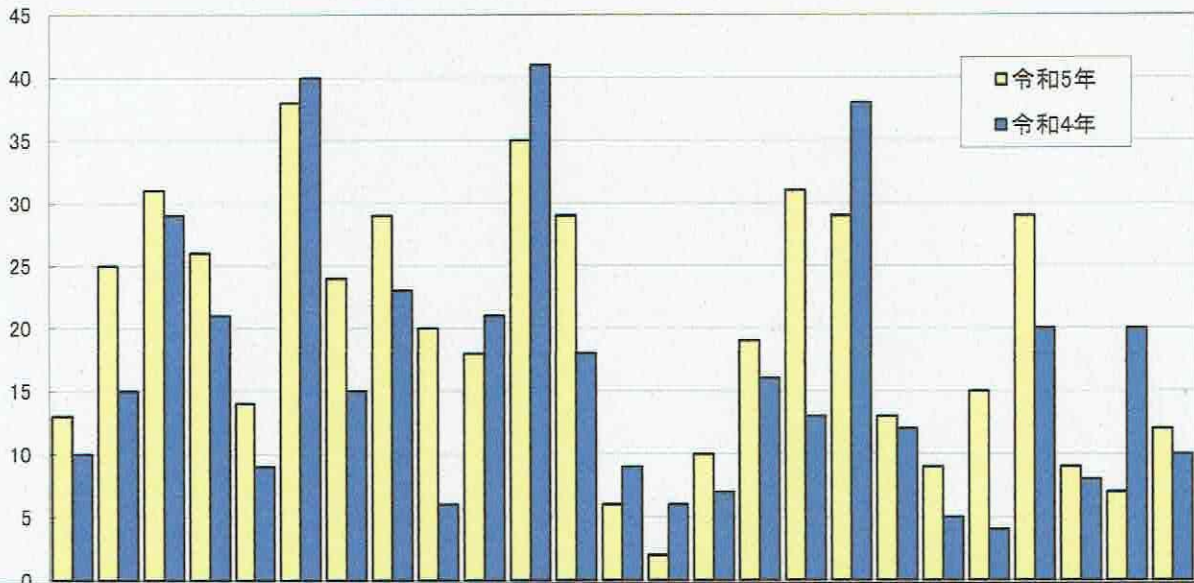
学区別の犯罪の発生状況(令和5年4月末現在)

学区		刑法犯	侵入盗	住宅対象 侵入盗 (内数)	自動車盗	部品ねらい	車上ねらい	自転車盗	特殊詐欺	(令和三年八月一日現在) 人口	(千人当たり) 犯罪率
広見	本年	13	2	(2)	0	0	0	4	0	4,393	2.96
	前年比	3	2	(2)	0	-1	-1	2	0		
露橋	本年	25	0	(0)	1	0	1	10	1	6,898	3.62
	前年比	10	0	(0)	0	0	1	5	-1		
八熊	本年	31	2	(1)	3	0	0	8	2	10,005	3.10
	前年比	2	2	(1)	2	-1	-2	0	2		
八幡	本年	26	2	(2)	1	1	1	8	2	13,329	1.95
	前年比	5	2	(2)	-1	1	-1	4	2		
愛知	本年	14	1	(1)	0	1	0	4	0	6,962	2.01
	前年比	5	1	(1)	0	1	0	0	-1		
常磐	本年	38	2	(0)	0	0	0	18	0	18,064	2.10
	前年比	-2	1	(-1)	-1	0	-1	8	0		
篠原	本年	24	1	(0)	1	1	0	6	0	9,847	2.44
	前年比	9	0	(-1)	1	1	0	2	0		
昭和橋	本年	29	1	(1)	0	0	1	6	1	9,816	2.95
	前年比	6	0	(1)	-1	-2	0	3	1		
玉川	本年	20	0	(0)	0	2	0	6	0	5,933	3.37
	前年比	14	-1	(0)	-1	2	-1	6	0		
野田	本年	18	1	(0)	0	1	0	6	2	12,028	1.50
	前年比	-3	-1	(-1)	0	0	0	1	1		
荒子	本年	35	0	(0)	0	1	3	14	2	22,074	1.59
	前年比	-6	0	(0)	-2	0	-1	6	-1		
中島	本年	29	0	(0)	1	0	0	12	1	10,601	2.74
	前年比	11	-1	(0)	1	-4	0	6	1		
西中島	本年	6	0	(0)	0	0	0	3	0	7,024	0.85
	前年比	-3	0	(0)	0	-3	0	1	0		
正色	本年	2	0	(0)	0	0	0	0	0	3,749	0.53
	前年比	-4	0	(0)	0	-1	0	0	-2		
五反田	本年	10	1	(1)	0	0	1	4	1	8,506	1.18
	前年比	3	0	(0)	0	-1	1	3	1		
戸田	本年	19	0	(0)	1	4	0	6	1	9,790	1.94
	前年比	3	0	(0)	1	4	0	1	1		
春田	本年	31	2	(0)	1	2	1	5	2	8,314	3.73
	前年比	18	1	(-1)	1	2	0	0	1		
豊治	本年	29	4	(2)	0	1	4	4	0	10,620	2.73
	前年比	-9	4	(2)	-2	-1	3	-3	0		
長須賀	本年	13	0	(0)	0	0	0	2	0	8,186	1.59
	前年比	1	-1	(-1)	0	-4	0	1	-1		
西前田	本年	9	0	(0)	0	1	0	1	1	4,028	2.23
	前年比	4	0	(0)	0	1	0	-1	1		
万場	本年	15	0	(0)	0	1	1	3	1	7,276	2.06
	前年比	11	-1	(0)	0	1	1	2	1		
千音寺	本年	29	1	(1)	0	1	2	9	0	10,782	2.69
	前年比	9	1	(1)	-1	0	1	5	0		
赤星	本年	9	0	(0)	0	0	0	3	0	7,409	1.21
	前年比	1	0	(0)	0	0	0	1	0		
明正	本年	7	0	(0)	0	0	1	1	0	3,944	1.77
	前年比	-13	0	(0)	0	0	0	-1	-1		
その他	本年	12	0	(0)	0	2	0	0	0		
	前年比	2	0	(0)	0	2	0	0	0		
合計	本年	493	20	(11)	9	19	16	143	17	219,578	2.25
	前年比	77	9	(5)	-3	-3	0	52	5		

3 中川警察署管内 学区別主要手口ランキング(令和5年4月末現在)

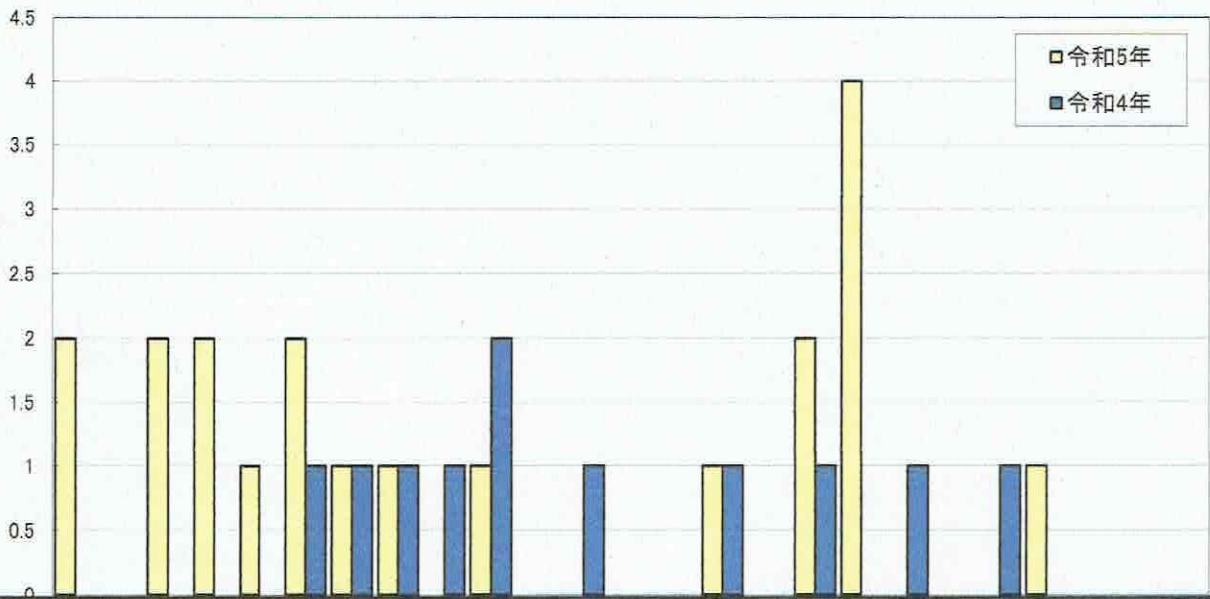
順位	刑法犯		侵入盗			自動車盗	部品ねらい		車上ねらい		自転車盗		特殊詐欺			
	学区別	件数	学区別	件数	住宅対象侵入盗 学区別 件数		学区別	件数	学区別	件数	学区別	件数	学区別	件数		
1	常磐	38	豊治	4	長須賀	0	八熊	3	戸田	4	豊治	4	常磐	18	野田	2
2	荒子	35	広見	2	常磐	0	露橋	1	春田	2	荒子	3	荒子	14	春田	2
3	八熊	31	常磐	2	豊治	2	八幡	1	玉川	2	千音寺	2	中島	12	八幡	2
4	春田	31	八幡	2	野田	0	春田	1	豊治	1	五反田	1	露橋	10	八熊	2
5	豊治	29	八熊	2	五反田	1	篠原	1	荒子	1	昭和橋	1	千音寺	9	荒子	2
6	中島	29	春田	2	春田	0	中島	1	愛知	1	春田	1	八幡	8	昭和橋	1
7	昭和橋	29	野田	1	戸田	0	戸田	1	千音寺	1	明正	1	八熊	8	露橋	1
8	千音寺	29	篠原	1	篠原	0	常磐	0	万場	1	万場	1	玉川	6	万場	1
9	八幡	26	五反田	1	八幡	2	荒子	0	八幡	1	八幡	1	戸田	6	中島	1
10	露橋	25	愛知	1	千音寺	1	千音寺	0	篠原	1	露橋	1	篠原	6	西前田	1
11	篠原	24	昭和橋	1	昭和橋	1	長須賀	0	西前田	1	八熊	0	野田	6	五反田	1
12	玉川	20	千音寺	1	広見	2	万場	0	野田	1	常磐	0	昭和橋	6	戸田	1
13	戸田	19	長須賀	0	西前田	0	広見	0	常磐	0	玉川	0	春田	5	常磐	0
14	野田	18	万場	0	明正	0	豊治	0	長須賀	0	赤星	0	広見	4	愛知	0
15	万場	15	荒子	0	万場	0	玉川	0	中島	0	篠原	0	豊治	4	篠原	0
16	愛知	14	戸田	0	荒子	0	昭和橋	0	昭和橋	0	長須賀	0	五反田	4	正色	0
17	長須賀	13	中島	0	中島	0	赤星	0	西中島	0	広見	0	愛知	4	明正	0
18	広見	13	正色	0	八熊	1	西中島	0	五反田	0	西前田	0	万場	3	長須賀	0
19	五反田	10	玉川	0	愛知	1	野田	0	正色	0	西中島	0	赤星	3	豊治	0
20	赤星	9	西中島	0	赤星	0	正色	0	明正	0	野田	0	西中島	3	広見	0
21	西前田	9	明正	0	露橋	0	愛知	0	八熊	0	正色	0	長須賀	2	赤星	0
22	明正	7	西前田	0	西中島	0	五反田	0	広見	0	愛知	0	西前田	1	玉川	0
23	西中島	6	露橋	0	玉川	0	西前田	0	露橋	0	戸田	0	明正	1	西中島	0
24	正色	2	赤星	0	正色	0	明正	0	赤星	0	中島	0	正色	0	千音寺	0

刑法犯発生状況 (令和5年4月末現在)



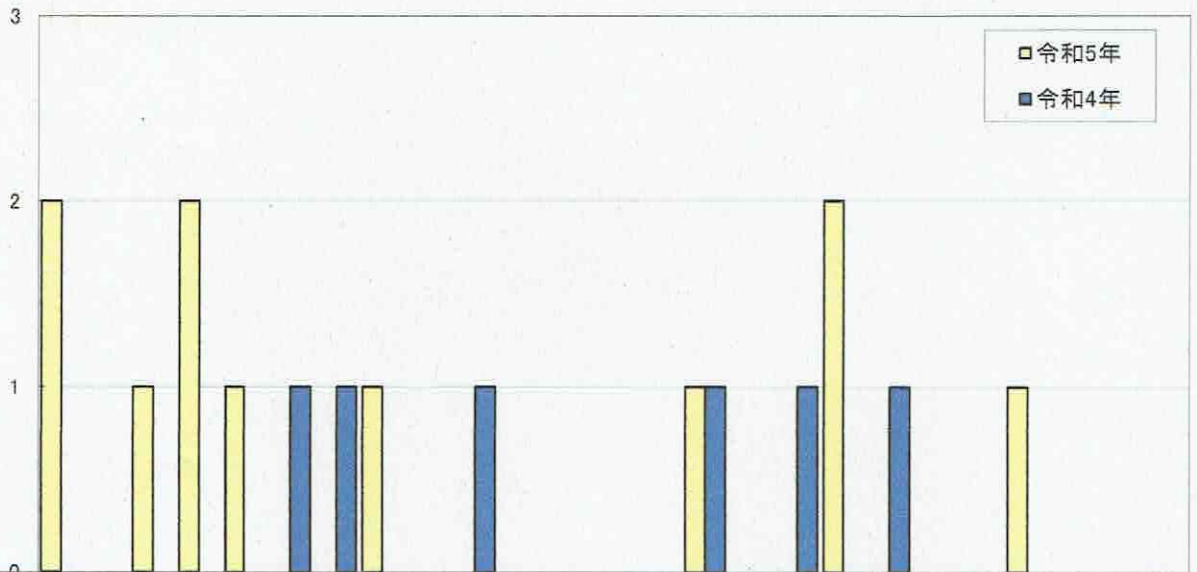
	広見	露橋	八熊	八幡	愛知	常磐	篠原	昭和橋	玉川	野田	荒子	中島	西中島	正色	五反田	戸田	春田	豊治	長須賀	西前田	万場	千音寺	赤星	明正	その他	合計
令和5年	13	25	31	26	14	38	24	29	20	18	35	29	6	2	10	19	31	29	13	9	15	29	9	7	12	493
令和4年	10	15	29	21	9	40	15	23	6	21	41	18	9	6	7	16	13	38	12	5	4	20	8	20	10	416
増減数	3	10	2	5	5	-2	9	6	14	-3	-6	11	-3	-4	3	3	18	-9	1	4	11	9	1	-13	2	77

侵入盗発生状況（令和5年4月末現在）



	広見	露橋	八熊	八幡	愛知	常磐	篠原	昭和橋	玉川	野田	荒子	中島	西中島	正色	五反田	戸田	春田	豊治	長須賀	西前田	万場	千音寺	赤星	明正	その他	合計
令和5年	2	0	2	2	1	2	1	1	0	1	0	0	0	0	1	0	2	4	0	0	0	1	0	0	0	20
令和4年	0	0	0	0	0	1	1	1	1	2	0	1	0	0	1	0	1	0	1	0	1	0	0	0	0	11
増減数	2	0	2	2	1	1	0	0	-1	-1	0	-1	0	0	0	0	1	4	-1	0	-1	1	0	0	0	9

住宅対象侵入盗発生状況（令和5年4月末現在）



	広見	露橋	八熊	八幡	愛知	常磐	篠原	昭和橋	玉川	野田	荒子	中島	西中島	正色	五反田	戸田	春田	豊治	長須賀	西前田	万場	千音寺	赤星	明正	その他	合計
令和5年	2	0	1	2	1	0	0	1	0	0	0	0	0	0	1	0	0	2	0	0	0	1	0	0	0	11
令和4年	0	0	0	0	0	1	1	0	0	1	0	0	0	0	1	0	1	0	1	0	0	0	0	0	0	6
増減数	2	0	1	2	1	-1	-1	1	0	-1	0	0	0	0	0	0	-1	2	-1	0	0	1	0	0	0	5

○詳細状況

・住宅対象侵入盗

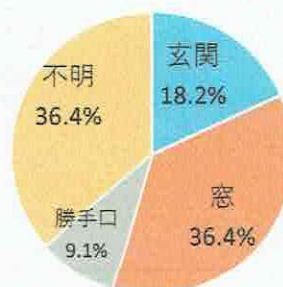
施錠状況

施錠	無施錠	不明
9	2	



侵入口

玄関	窓	勝手口	不明
2	4	1	4



・自動車盗

施錠状況

施錠	無施錠
8	1



被害場所

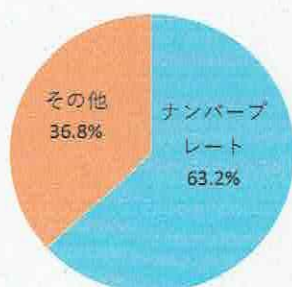
自宅駐車場	月極駐車場	その他
4	3	2



・部品ねらい

被害品

ナンバー	その他
12	7



被害場所

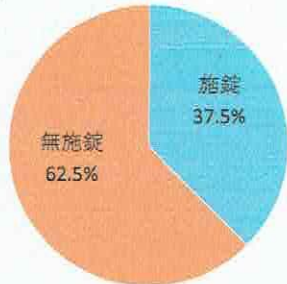
自宅駐車場	月極駐車場	店舗・会社等	道路・その他
10	3	6	



・車上ねらい

施錠状況

施錠	無施錠	その他
6	10	



被害場所

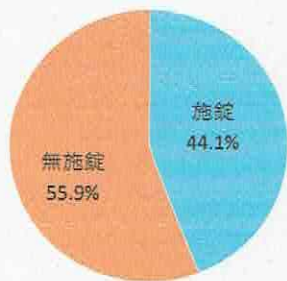
自宅駐車場	店舗・会社等	駐車(輪)場	道路・その他
2	9	2	3



・自転車盗

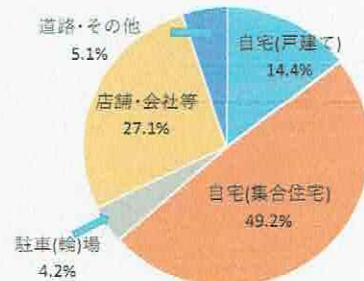
施錠状況

施錠	無施錠
63	80



被害場所

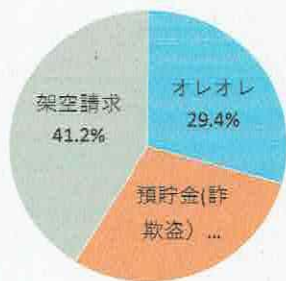
自宅(戸建て)	自宅(集合住宅)	駐車(輪)場	店舗・会社等	道路・その他
17	58	5	32	6



・特殊詐欺

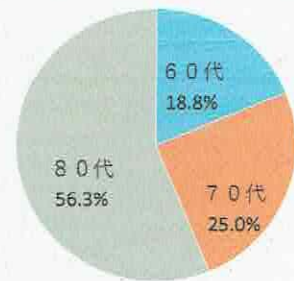
手口

オレオレ	預貯金(詐欺盗)	架空請求
5	5	7



年代別

50代以下	60代	70代	80代	90代
1	3	4	9	



騙り手

警察官	息子	大手百貨店	その他
2	5	3	7

中川区内の交通事故発生状況

(令和5年 4月確定)

1 令和5年 4月末の交通事故

(1) 愛知県内

区分	4 月中			4 月末		
	発生数	増減数	増減率	発生数	増減数	増減率
人身事故件数(件)	1988	97	5.1%	7763	380	5.1%
死者数(人)	13	4	44.4%	48	5	11.6%
負傷者数(人)	2317	43	1.9%	9122	454	5.2%
重傷者数(人)	58	13	28.9%	224	50	28.7%

(2) 中川区

区分	4 月中			4 月末		
	発生数	増減数	増減率	発生数	増減数	増減率
人身事故件数(件)	71	23	47.9%	275	58	26.7%
死者数(人)	0	0	-	0	-2	-100.0%
負傷者数(人)	82	20	32.3%	331	70	26.8%
重傷者数(人)	3	2	200.0%	11	9	450.0%
物損事故件数(件)	472	74	18.6%	1747	286	19.6%

2 月別死傷者数

年	月	1月	2月	3月	4月	5月	6月	7月	8月	9月	10月	11月	12月	合計
R4	発生数	74	66	61	62	64	88	67	53	56	83	61	70	805
	増減率	16.2%	51.5%	3.3%	32.3%									
R5	発生数	86	100	63	82									331
	増減率													68
														25.9%

3 交通事故の特徴

(1) 年齢別死傷者数

区分	4 月中			4 月末		
	人数	増減数	構成率	人数	増減数	構成率
子ども(15歳以下)	8	-4	9.8%	20	-7	6.0%
若者(16~24歳)	11	6	13.4%	41	10	12.4%
一般(25~64歳)	56	15	68.3%	233	55	70.4%
高齢者(65歳以上)	7	3	8.5%	37	10	11.2%
合計	82	20	100.0%	331	68	100.0%

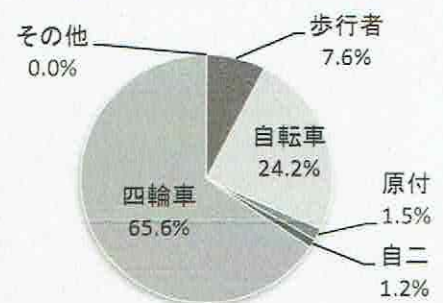
【年齢別死傷者数 4月末】



(2) 当事者別死傷者数

区分	4 月中			4 月末		
	人数	増減数	構成率	人数	増減数	構成率
歩行者	7	1	8.5%	25	5	7.6%
自転車	21	6	25.6%	80	11	24.2%
原付	0	-2	0.0%	5	-4	1.5%
自二	3	1	3.7%	4	-3	1.2%
四輪車	51	14	62.2%	217	59	65.6%
その他	0	0	0.0%	0	0	0.0%
合計	82	20	100.0%	331	68	100.0%

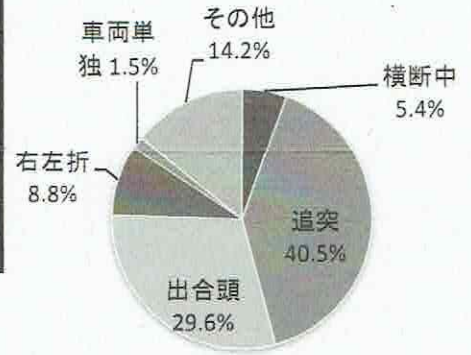
【当事者別死傷者 4月末】



(3) 事故類型別死傷者数(主要類型)

区分	4 月中			4 月末		
	人数	増減数	構成率	人数	増減数	構成率
横断中	3	2	3.7%	18	10	5.4%
追突	34	5	41.5%	134	20	40.5%
出合頭	22	7	26.8%	98	36	29.6%
右左折	7	1	8.5%	29	-7	8.8%
車両単独	2	2	2.4%	5	2	1.5%
その他	14	3	17.1%	47	7	14.2%
合計	82	20	100.0%	331	68	100.0%

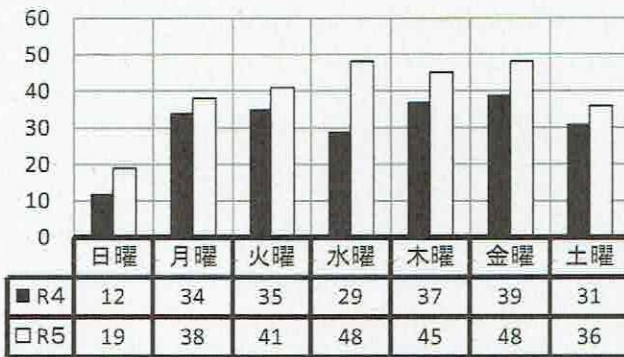
【事故類型別死傷者数(主要類型) 4 月末】



(4) 時間帯別死傷者数

区分	4 月中				4 月末			
	人数	増減数	構成率	1時間あたり	人数	増減数	構成率	1時間あたり
朝(6~9)	15	5	18.3%	5.0	58	14	17.5%	19.3
昼前(9~12)	24	18	29.3%	8.0	68	37	20.5%	22.7
昼過ぎ(12~16)	18	-1	22.0%	4.5	73	3	22.1%	18.3
夕方(16~18)	12	3	14.6%	6.0	55	23	16.6%	27.5
前夜(18~22)	9	-7	11.0%	2.3	57	-15	17.2%	14.3
中夜(22~0)	0	0	0.0%	0.0	5	4	1.5%	2.5
深夜(0~4)	3	1	3.7%	0.8	12	3	3.6%	3.0
早朝(4~6)	1	1	1.2%	0.5	3	-1	0.9%	1.5
合計	82	20	100.0%		331	68	100.0%	

4 曜日別件数

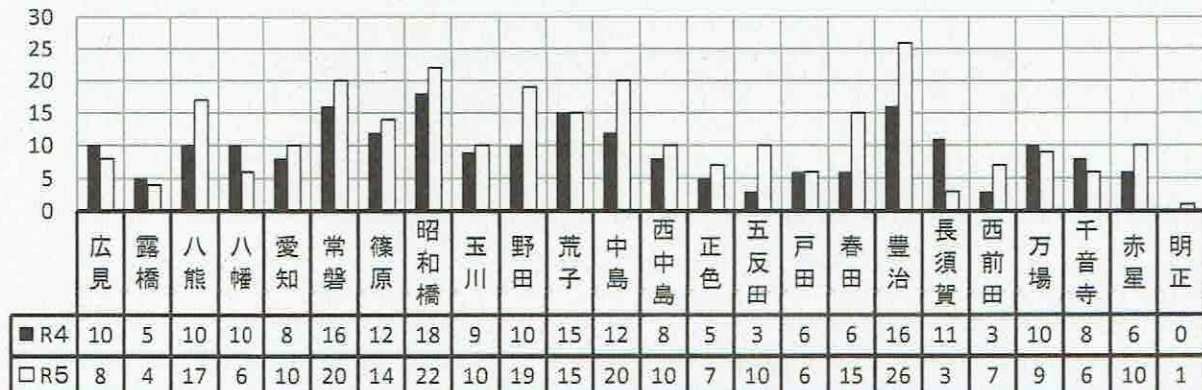


5 路線別件数(上位10路線)

順位	路線	件数
1	国道1号線	32
2	弥富名古屋線	23
3	名古屋環状線	15
4	江川線	10
4	津島七宝名古屋線	10
6	国道302号線	7
7	名古屋一宮線	6
8	愛知名駅南線	5
8	高畑町線	5
10	八田停車場線他4路線	4

※ [] は、主要地方道

6 学区別件数





なかがわニュース

中川警察署
生活安全課

渡すな危険!!キャッシュカード



令和4年中 特殊詐欺手口認知件数 (累計)

	認知件数			
	R4年	R3年	増減	増減率
オレオレ	212	242	-30	-12.4%
預貯金	84	77	7	9.1%
架空料金請求	185	101	84	83.2%
還付金	204	210	-6	-2.9%
融資保証金	2	5	-3	-60.0%
金融商品	0	0	0	-
ギャンブル	2	1	1	100%
交際あっせん	0	1	-1	-100%
その他	3	0	3	-
キャッシュカード詐欺盗	288	237	51	21.5%

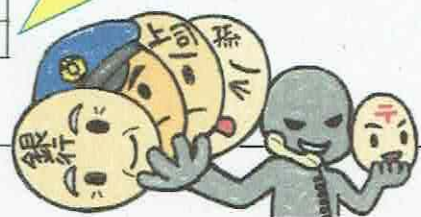
令和4年中
キャッシュカード
詐欺盗の被害が
一番多い!!

キャッシュカード詐欺盗って何??

キャッシュカード詐欺盗とは

自宅に来た犯人がキャッシュカードを封筒に入れ、トランプ等が入った別の封筒とすり替え、キャッシュカードを盗む詐欺の手口の一つです。

電話で「あなたの**キャッシュカード**が不正に利用されている」等と言われたら、それは詐欺の電話です!!



犯人は**家族**や**銀行**、**百貨店**、**病院**、**警察**等色々な人物をかたり、あなたをだましてきます。少しでも電話の内容を不審に感じたら、一度電話を切り、家族や警察に相談しましょう。



対策



固定電話を常時留守番電話設定にし、不審な電話に出ないようにする。

自宅の固定電話を詐欺被害防止に有効な特殊詐欺対策電話機に買い替える。



中川区防犯協会では特殊詐欺対策電話機の補助金制度を行っていますので、ぜひご活用ください。
問い合わせ先は中川警察署 (052-354-0110) または中川防犯協会事務局 (052-354-0181) まで。

特殊詐欺対策機器 令和5年度補助金制度



補助対象者

中川区内に居住する**65歳以上**の方

※過去この制度を利用しておらず

- ・高齢者のみの世帯の方
- ・日中、頻繁に高齢者のみとなる世帯の方



補助内容

対象機器の**購入費の2分の1**(上限**5,000円**まで) 予算に達し次第、終了となる場合があります。

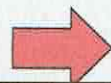
補助対象機器

【**優良防犯電話**】が対象

優良防犯電話とは、録音機能や着信拒否機能などの付いた電話で、家電量販店などで販売されている電話機はほぼ補助の対象になります。

※子機だけでディスプレイのない特殊なものは対象になりません。

優良防犯電話推奨品はこちら



申請方法

対策機器の購入から**3か月以内**の申請が必要です。機器を購入後、必要書類（領収書、身分証、購入機器の説明書など）を事務所まで提出してください。

あて先
お問い合わせ

〒454-8522

名古屋市 中川区 篠原橋通一丁目4番地（中川警察署内）

中川区防犯協会連合会事務局

電話：052-354-0181（土日祝日除く、平日9時から16時まで）

協賛：中川警察署生活安全課、中川区役所地域力推進室

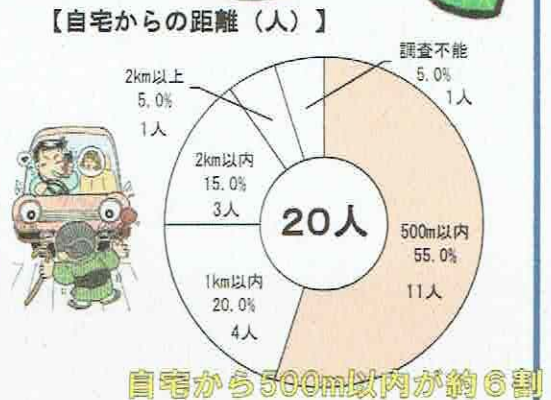
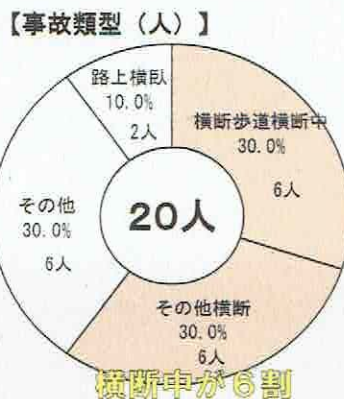
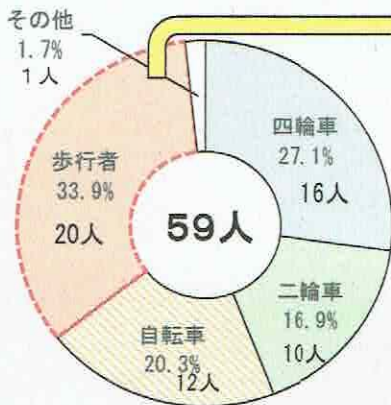
交通事故防止のPOINT

6月



6月は、歩行者死者が多発傾向！

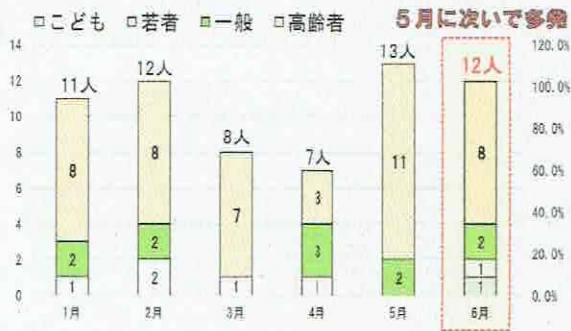
◀ 過去5年 6月 当事者別死者数 ▶ ～ 歩行者死者20人の特徴 ～



自転車死者の実態

～自転車乗車時は、ヘルメットを着用しましょう～

◀ 過去5年上半期 月別・年齢別自転車死者数 ▶



《 過去5年 自転車死者のヘルメット着用状況等 (人) 》

自転車ヘルメット着用の有無



ヘルメット有無の致死率



自転車安全利用五則

自転車利用時は、次のことを遵守すること

- 一 車道が原則、左側を通行 歩道は例外、歩行者を優先
- 二 交差点では信号と一時停止を守って、安全確認
- 三 夜間はライトを点灯
- 四 飲酒運転は禁止
- 五 ヘルメットを着用



交通安全ソング～愛を知る街～

QRコードを読み込んで聞いてみてね



自転車に乗る時は、「大人」も「子ども」もヘルメットをかぶりましょう。

自転車事故の際、車体や路面等に頭部をぶつけて重篤な事故に至るケースが多く見られ、またヘルメットを着用していなかった方の致死率は、着用していた方に比べて2倍以上も高くなっています。自転車に乗る時は、ヘルメットを正しく着用して安全行動に努めましょう。

※各表は、過去5年（H30～R4）に愛知県内で発生した交通死亡事故等を分析した結果です。

雨の日の事故防止ポイント

速度を落とし
十分な車間距離を

濡れている路面は
制動距離が長
くなります。
いつもより長く
車間距離をとり
速度を落として
運転しましょう。

急ハンドル

急発進

急ブレーキの厳禁

「急」のつく運転はやめましょう。
横転や横滑りの原因となり危険です。



傘差し運転、危ないがね！

止まれなくて危ない！



雨天時は、路面が濡れて滑りやすくなっています。

傘を差して片手で運転をすると、左ブレーキ（後輪）か、右ブレーキ（前輪）のいずれかのブレーキしかかけることができません。

合羽を着用していれば、前後輪両方のブレーキを使って止まることができます。

ふらついて危ない！

傘を差して運転をすると、片手運転となりバランスを取りにくくなるほか、風を受けた際に、バランスを崩し転倒する危険もあります。



見えなくて危ない！



傘を差して運転をすると、運転者の視界が遮れ、車両や歩行者が近づいていても気づきません！

時速20キロメートルで走行する自転車は、1秒間に、約5.6メートル進みます。

車に気づいた時にはもう手遅れです！

