

令和5年3月6日

犯罪と交通事故

～ 「安心」して暮らせる「安全」な中川区の確立 ～
＜令和5年1月末＞

守りたい笑顔の絆



中川警察署

犯 罪 発 生 状 況

【令和5年1月単月の犯罪発生状況】※公表値

○愛知県	3,705件	(前年比 +591件、 +19.0%)
○名古屋市	1,555件	(前年比 +279件、 +21.9%)
○中川	124件	(前年比 +30件、 +31.9%)

【管内の主な犯罪】※公表値

○侵入盗	9件	(前年比 +7件、 +350.0%)	市内ワースト4位
○住宅対象侵入盗	4件	(前年比 +4件、 =)	市内ワースト3位
○自動車盗	2件	(前年比 -2件、 -50%)	市内ワースト3位
○特殊詐欺	3件	(前年比 +0件、 =)	※特殊詐欺のみ暫定値

交 通 事 故 発 生 状 況

【令和5年1月単月の交通事故発生状況】※公表値

○死者数	・愛知県	6人	(前年比 - 7人、 -53.8%)	
	・名古屋市	2人	(前年比 ± 0人)	
	・中川区	0人	(前年比 - 1人、 -100.0%)	
○負傷者数	・愛知県	2,168人	(前年比 + 21人、 + 1.0%)	
	・名古屋市	696人	(前年比 - 30人、 - 4.1%)	
	・中川区	86人	(前年比 + 13人、 + 17.8%)	市内ワースト1位

1 刑法犯の発生状況(公表値)

(1) 愛知県内

	1月中	1月末
R5	3,705	3,705
R4	3,114	3,114
増減数	591	591
増減率	19.0%	19.0%

(2) 名古屋市

	1月中	1月末
R5	1,555	1,555
R4	1,276	1,276
増減数	279	279
増減率	21.9%	21.9%

(3) 中川区

	1月中	1月末
R5	124	124
R4	94	94
増減数	30	30
増減率	31.9%	31.9%

2 中川区の主な犯罪の月別推移(公表値)

		1月	2月	3月	4月	5月	6月	7月	8月	9月	10月	11月	12月	合計
総数	R5	124												124
	増減数	30												30
	増減率	31.9%												31.9%
侵入盗	R5	9												9
	増減数	7												7
	増減率	350.0%												350.0%
住宅対象 侵入盗	R5	4												4
	増減数	4												4
	増減率	-												-
自動車盗	R5	2												2
	増減数	-2												-2
	増減率	-50.0%												-50.0%
部品 ねらい	R5	6												6
	増減数	4												4
	増減率	200.0%												200.0%
車上 ねらい	R5	3												3
	増減数	-2												-2
	増減率	-40.0%												-40.0%
自転車盗	R5	43												43
	増減数	21												21
	増減率	95.5%												95.5%
特殊詐欺	R5	3												3
	増減数	0												0
	増減率	-												-

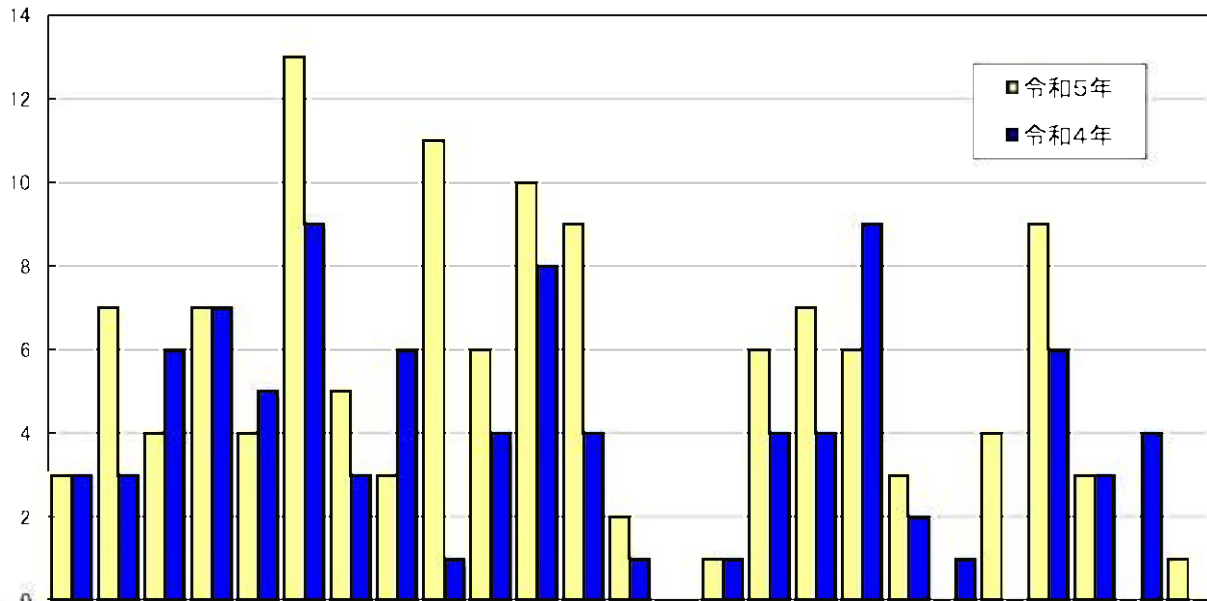
学区別の犯罪の発生状況(令和5年1月末現在)

学区		刑法犯	侵入盗	住宅対象 侵入盗 (内数)	自動車盗	部品ねらい	車上ねらい	自転車盗	特殊詐欺	(令和三年八月一日現在) 人口	(千人当たり) 犯罪率
広見	本年	3	1	(1)	0	0	0	1	0	4,393	0.68
	前年比	0	1	(1)	0	0	-1	0	0		
露橋	本年	7	0	(0)	1	0	0	4	0	6,898	1.01
	前年比	4	0	(0)	1	0	0	3	0		
八熊	本年	4	0	(0)	1	0	0	2	0	10,005	0.40
	前年比	-2	0	(0)	1	0	0	0	0		
八幡	本年	7	1	(1)	0	0	0	4	1	13,329	0.53
	前年比	0	1	(1)	0	0	-1	2	1		
愛知	本年	4	1	(1)	0	0	0	1	0	6,962	0.57
	前年比	-1	1	(1)	0	0	0	-1	0		
常磐	本年	13	1	(0)	0	0	0	8	0	18,064	0.72
	前年比	4	1	(0)	-1	0	-1	7	0		
篠原	本年	5	1	(0)	0	0	0	2	0	9,847	0.51
	前年比	2	1	(0)	0	0	0	2	0		
昭和橋	本年	3	0	(0)	0	0	0	1	0	9,816	0.31
	前年比	-3	-1	(0)	0	-2	0	1	0		
玉川	本年	11	0	(0)	0	1	0	4	0	5,933	1.85
	前年比	10	0	(0)	0	1	0	4	0		
野田	本年	6	1	(0)	0	0	0	1	2	12,028	0.50
	前年比	2	0	(0)	0	0	0	0	2		
荒子	本年	10	0	(0)	0	1	1	3	0	22,074	0.45
	前年比	2	0	(0)	-1	1	0	1	0		
中島	本年	9	0	(0)	0	0	0	4	0	10,601	0.85
	前年比	5	0	(0)	0	0	0	2	0		
西中島	本年	2	0	(0)	0	0	0	1	0	7,024	0.28
	前年比	1	0	(0)	0	0	0	0	0		
正色	本年	0	0	(0)	0	0	0	0	0	3,749	0.00
	前年比	0	0	(0)	0	0	0	0	0		
五反田	本年	1	1	(1)	0	0	0	0	0	8,506	0.12
	前年比	0	1	(1)	0	0	0	0	0		
戸田	本年	6	0	(0)	0	1	0	2	0	9,790	0.61
	前年比	2	0	(0)	0	1	0	1	0		
春田	本年	7	1	(0)	0	1	0	1	0	8,314	0.84
	前年比	3	1	(0)	0	1	-1	0	-1		
豊治	本年	6	1	(0)	0	1	1	0	0	10,620	0.56
	前年比	-3	1	(0)	-1	1	1	-2	0		
長須賀	本年	3	0	(0)	0	0	0	0	0	8,186	0.37
	前年比	1	0	(0)	0	0	0	0	-2		
西前田	本年	0	0	(0)	0	0	0	0	0	4,028	0.00
	前年比	-1	0	(0)	0	0	0	-1	0		
万場	本年	4	0	(0)	0	0	0	1	0	7,276	0.55
	前年比	4	0	(0)	0	0	0	1	0		
千音寺	本年	9	0	(0)	0	1	1	2	0	10,782	0.83
	前年比	3	0	(0)	-1	1	1	0	0		
赤星	本年	3	0	(0)	0	0	0	1	0	7,409	0.40
	前年比	0	0	(0)	0	0	0	1	0		
明正	本年	0	0	(0)	0	0	0	0	0	3,944	0.00
	前年比	-4	0	(0)	0	0	0	0	0		
その他	本年	1	0	(0)	0	0	0	0	0		
	前年比	1	0	(0)	0	0	0	0	0		
合計	本年	124	9	(4)	2	6	3	43	3	219,578	0.56
	前年比	30	7	(4)	-2	4	-2	21	0		

3 中川警察署管内 学區別主要手口ランキング(令和5年1月末現在)

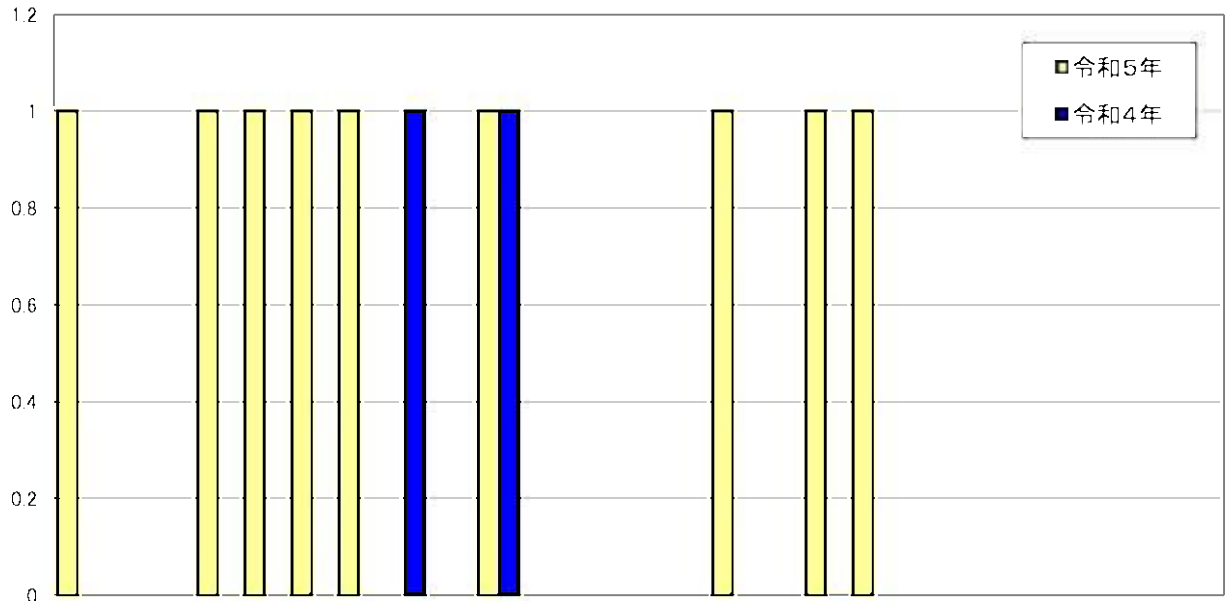
順位	刑法犯		侵入盗				自動車盗		部品ねらい		車上ねらい		自転車盗		特殊詐欺	
	学區別	件数	学區別	件数	住宅対象侵入盗		学區別	件数	学區別	件数	学區別	件数	学區別	件数	学區別	件数
					学區別	件数										
1	常磐	13	豊治	1	長須賀	0	露橋	1	豊治	1	荒子	1	常磐	8	野田	2
2	玉川	11	野田	1	常磐	0	八熊	1	荒子	1	豊治	1	露橋	4	八幡	1
3	荒子	10	常磐	1	豊治	0	八幡	0	千音寺	1	千音寺	1	中島	4	荒子	0
4	中島	9	八幡	1	野田	0	常磐	0	玉川	1	八幡	0	八幡	4	常磐	0
5	千音寺	9	篠原	1	五反田	1	春田	0	戸田	1	八熊	0	玉川	4	露橋	0
6	八幡	7	五反田	1	春田	0	荒子	0	春田	1	常磐	0	荒子	3	愛知	0
7	露橋	7	春田	1	戸田	0	千音寺	0	常磐	0	玉川	0	八熊	2	篠原	0
8	春田	7	広見	1	篠原	0	篠原	0	長須賀	0	赤星	0	千音寺	2	春田	0
9	豊治	6	愛知	1	八幡	1	長須賀	0	中島	0	五反田	0	戸田	2	正色	0
10	野田	6	長須賀	0	千音寺	0	万場	0	昭和橋	0	篠原	0	篠原	2	中島	0
11	戸田	6	千音寺	0	昭和橋	0	広見	0	西中島	0	長須賀	0	野田	1	明正	0
12	篠原	5	万場	0	広見	1	豊治	0	五反田	0	昭和橋	0	春田	1	八熊	0
13	八熊	4	荒子	0	西前田	0	玉川	0	愛知	0	広見	0	昭和橋	1	昭和橋	0
14	愛知	4	昭和橋	0	明正	0	昭和橋	0	篠原	0	春田	0	愛知	1	長須賀	0
15	万場	4	戸田	0	万場	0	中島	0	西前田	0	明正	0	赤星	1	豊治	0
16	昭和橋	3	中島	0	荒子	0	赤星	0	正色	0	西前田	0	広見	1	広見	0
17	長須賀	3	正色	0	中島	0	西中島	0	野田	0	露橋	0	万場	1	赤星	0
18	赤星	3	玉川	0	八熊	0	野田	0	明正	0	西中島	0	西中島	1	玉川	0
19	広見	3	八熊	0	愛知	1	正色	0	八熊	0	野田	0	豊治	0	西前田	0
20	西中島	2	西中島	0	赤星	0	愛知	0	広見	0	正色	0	長須賀	0	五反田	0
21	五反田	1	明正	0	露橋	0	五反田	0	万場	0	万場	0	西前田	0	西中島	0
22	明正	0	西前田	0	西中島	0	西前田	0	露橋	0	愛知	0	五反田	0	万場	0
23	西前田	0	露橋	0	玉川	0	戸田	0	八幡	0	戸田	0	明正	0	戸田	0
24	正色	0	赤星	0	正色	0	明正	0	赤星	0	中島	0	正色	0	千音寺	0

刑法犯発生状況 (令和5年1月末現在)



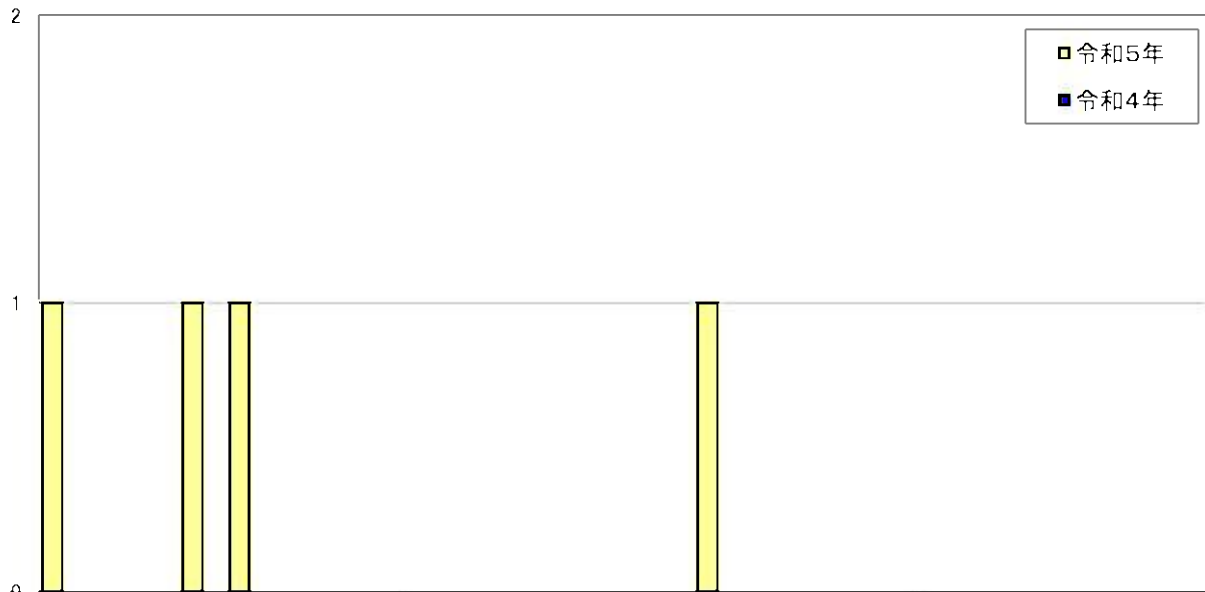
	広見	露橋	八熊	八幡	愛知	常磐	篠原	昭和橋	玉川	野田	荒子	中島	西中島	正色	五反田	戸田	春田	豊治	長須賀	西前田	万場	千音寺	赤星	明正	その他	合計
令和5年	3	7	4	7	4	13	5	3	11	6	10	9	2	0	1	6	7	6	3	0	4	9	3	0	1	124
令和4年	3	3	6	7	5	9	3	6	1	4	8	4	1	0	1	4	4	9	2	1	0	6	3	4	0	94
増減数	0	4	-2	0	-1	4	2	-3	10	2	2	5	1	0	0	2	3	-3	1	-1	4	3	0	-4	1	30

侵入盗発生状況（令和5年1月末現在）



	広見	霧橋	八熊	八幡	愛知	常磐	篠原	昭和橋	玉川	野田	荒子	中島	西中島	正色	五反田	戸田	春田	豊治	長須賀	西前田	万場	千音寺	赤星	明正	その他	合計
令和5年	1	0	0	1	1	1	1	0	0	1	0	0	0	0	1	0	1	1	0	0	0	0	0	0	0	9
令和4年	0	0	0	0	0	0	0	1	0	1	0	0	0	0	0	0	0	0	0	0	0	0	0	0	0	2
増減数	1	0	0	1	1	1	1	-1	0	0	0	0	0	0	1	0	1	1	0	0	0	0	0	0	0	7

住宅対象侵入盗発生状況（令和5年1月末現在）



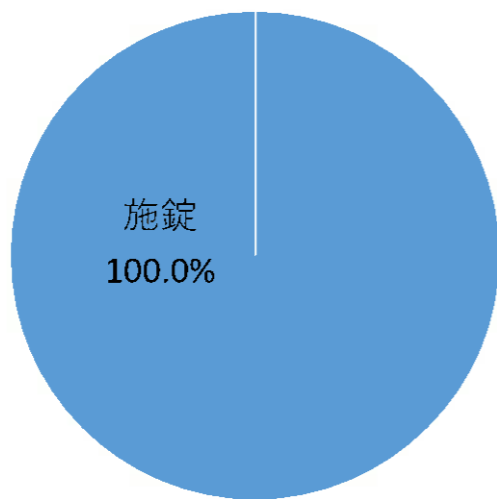
	広見	霧橋	八熊	八幡	愛知	常磐	篠原	昭和橋	玉川	野田	荒子	中島	西中島	正色	五反田	戸田	春田	豊治	長須賀	西前田	万場	千音寺	赤星	明正	その他	合計
令和5年	1	0	0	1	1	0	0	0	0	0	0	0	0	0	1	0	0	0	0	0	0	0	0	0	0	4
令和4年	0	0	0	0	0	0	0	0	0	0	0	0	0	0	0	0	0	0	0	0	0	0	0	0	0	0
増減数	1	0	0	1	1	0	0	0	0	0	0	0	0	0	1	0	0	0	0	0	0	0	0	0	0	4

○詳細状況

・住宅対象侵入盗

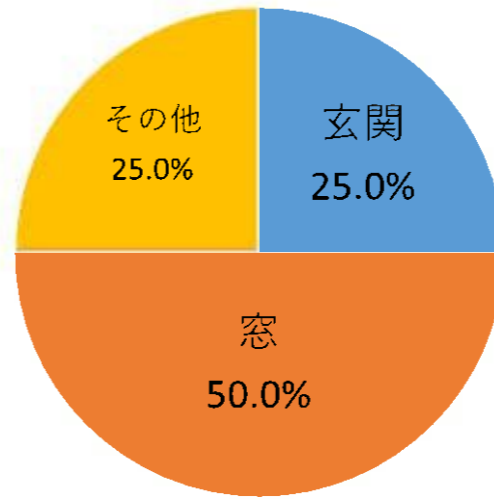
施錠状況

施錠	無施錠	不明
4		



侵入口

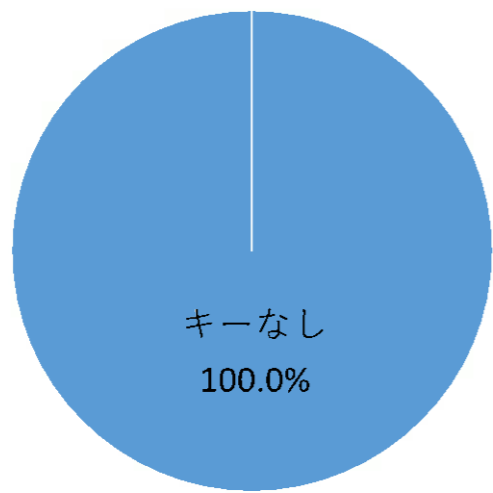
玄関	窓	勝手口	その他
1	2		1



・自動車盗

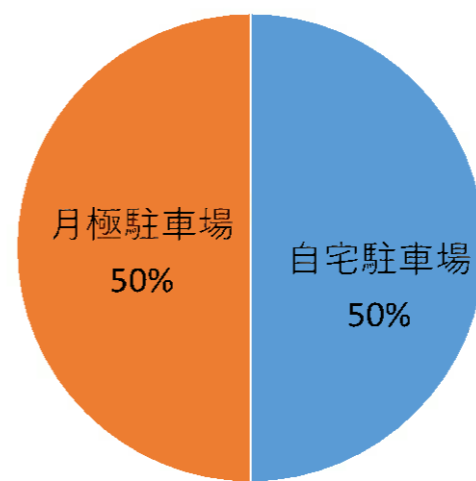
盗難時におけるキーの状況

キーなし	キーあり
2	



被害場所

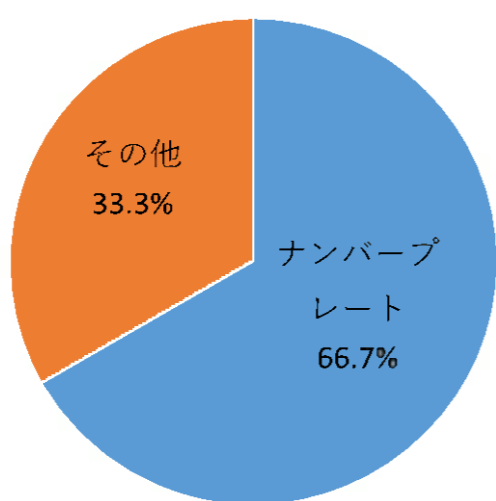
自宅駐車場	月極駐車場	その他
1	1	



・部品ねらい

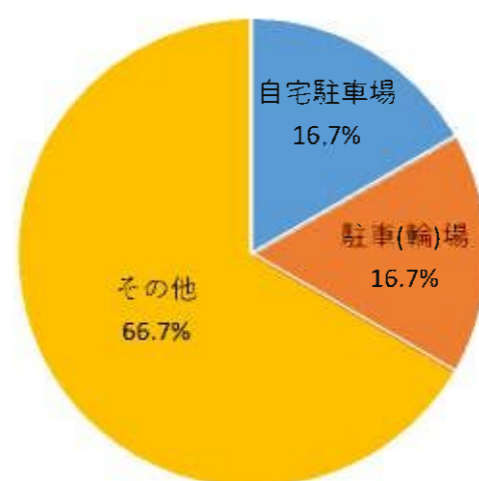
被害品

ナンバー	その他
4	2



被害場所

自宅駐車場	駐車(輪)場	道路上	その他
1	1		4



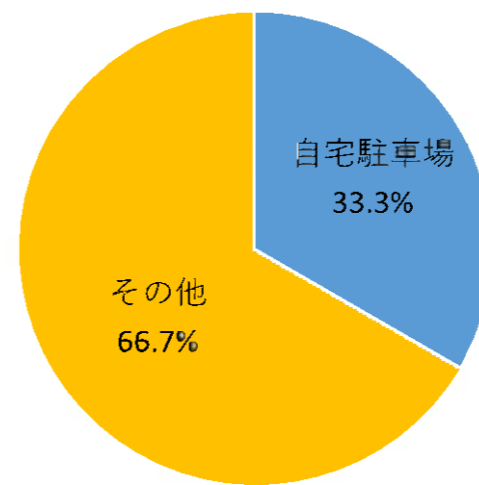
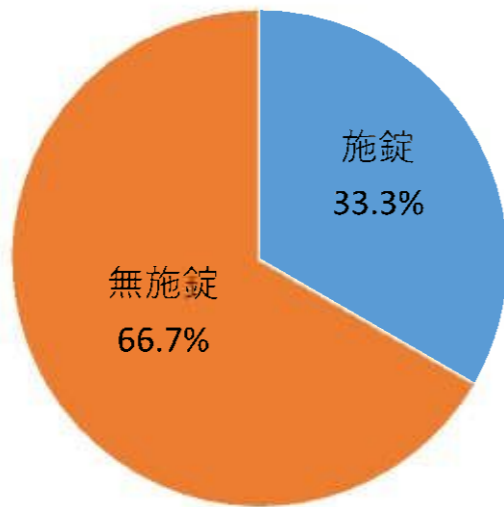
・車上ねらい

施錠状況

施錠	無施錠	その他
1	2	

被害場所

自宅駐車場	駐車(輪)場	道路上	その他
1			2



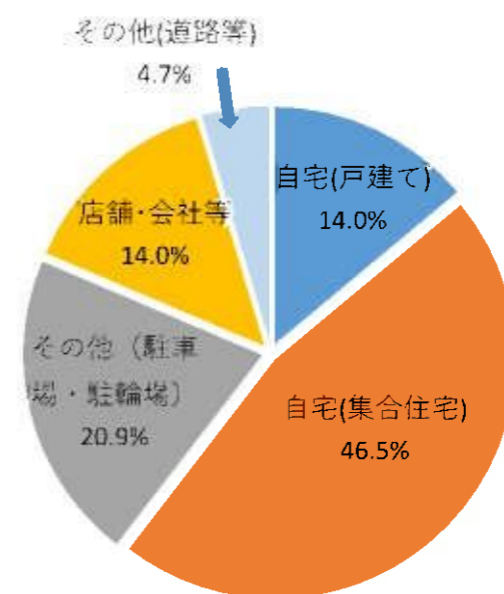
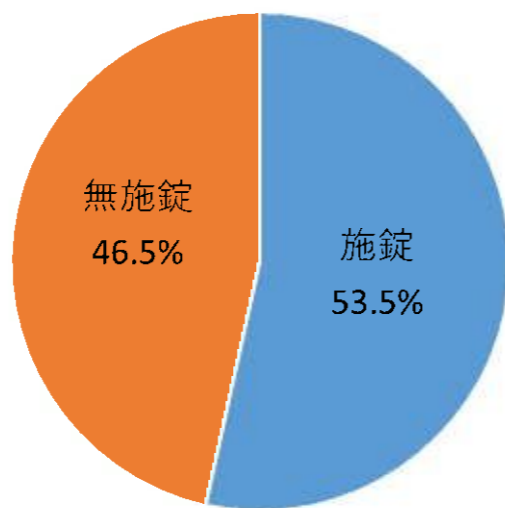
・自転車盗

施錠状況

施錠	無施錠
23	20

被害場所

自宅(戸建て)	自宅(集合住宅)	その他(駐戸場・駐輪場)	店舗・会社等	その他(道路等)
6	20	9	6	2



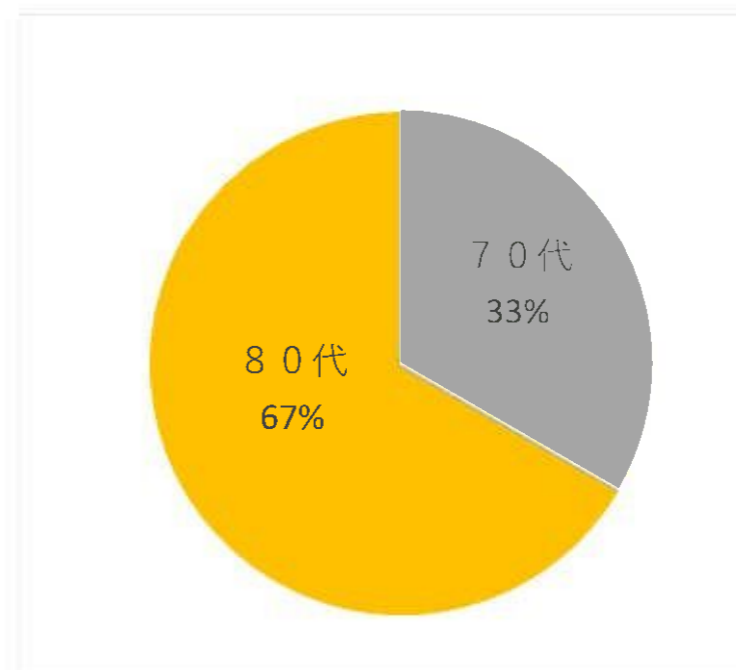
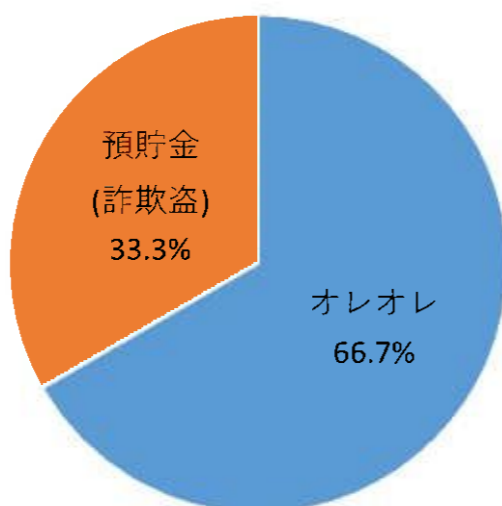
・特殊詐欺

手口

オレオレ	預貯金(詐欺盗)	還付金	架空請求
2	1		

年代別

50代以下	60代	70代	80代
		1	2



騙り手

警察官	大手百貨店	親族	区役所	その他
1		2		

中川区内の交通事故発生状況

(令和5年 1月確定)

1 令和5年 1月末の交通事故

(1) 愛知県内

区分	1 月中			1 月末		
	発生数	増減数	増減率	発生数	増減数	増減率
人身事故件数(件)	1829	-3	-0.2%	1829	-3	-0.2%
死者数(人)	6	-7	-53.8%	6	-7	-53.8%
負傷者数(人)	2168	21	1.0%	2168	21	1.0%
重傷者数(人)	53	-1	-1.9%	53	-1	-1.9%

(2) 中川区

区分	1 月中			1 月末		
	発生数	増減数	増減率	発生数	増減数	増減率
人身事故件数(件)	70	10	16.7%	70	10	16.7%
死者数(人)	0	-1	-100.0%	0	-1	-100.0%
負傷者数(人)	86	13	17.8%	86	13	17.8%
重傷者数(人)	1	0	0.0%	1	0	0.0%
物損事故件数(件)	389	34	9.6%	389	34	9.6%

2 月別死傷者数

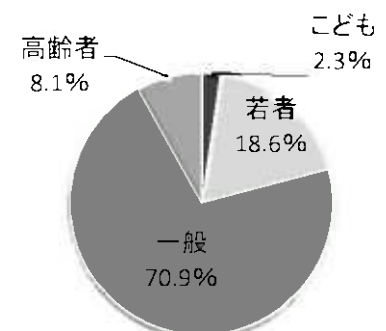
年	月	1月	2月	3月	4月	5月	6月	7月	8月	9月	10月	11月	12月	合計
R4	R4	74	66	61	62	64	88	67	53	56	83	61	70	805
	R5	86												86
	増減数	12												12
	増減率	16.2%												16.2%

3 交通事故の特徴

(1) 年齢別死傷者数

区分	1 月中			1 月末		
	人数	増減数	構成率	人数	増減数	構成率
子ども(15歳以下)	2	-5	2.3%	2	-5	2.3%
若者(16~24歳)	16	11	18.6%	16	11	18.6%
一般(25~64歳)	61	7	70.9%	61	7	70.9%
高齢者(65歳以上)	7	-1	8.1%	7	-1	8.1%
合計	86	12	100.0%	86	12	100.0%

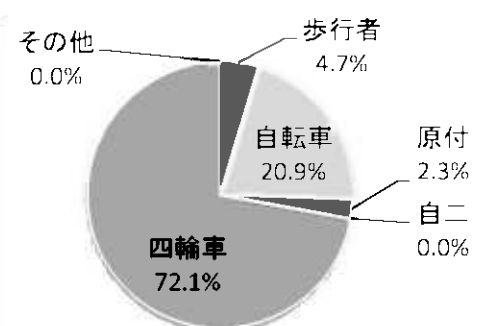
【年齢別死傷者数 1月末】



(2) 当事者別死傷者数

区分	1 月中			1 月末		
	人数	増減数	構成率	人数	増減数	構成率
歩行者	4	-4	4.7%	4	-4	4.7%
自転車	18	4	20.9%	18	4	20.9%
原付	2	2	2.3%	2	2	2.3%
自二	0	-4	0.0%	0	-4	0.0%
四輪車	62	14	72.1%	62	14	72.1%
その他	0	0	0.0%	0	0	0.0%
合計	86	12	100.0%	86	12	100.0%

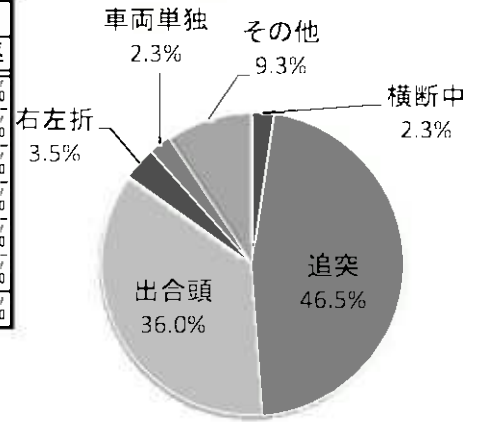
【当事者別死傷者 1月末】



(3) 事故類型別死傷者数(主要類型)

区分	1月中			1月末		
	人数	増減数	構成率	人数	増減数	構成率
横断中	2	-1	2.3%	2	-1	2.3%
追突	40	7	46.5%	40	7	46.5%
出合頭	31	15	36.0%	31	15	36.0%
右左折	3	-7	3.5%	3	-7	3.5%
車両単独	2	2	2.3%	2	2	2.3%
その他	8	-4	9.3%	8	-4	9.3%
合計	86	12	100.0%	86	12	100.0%

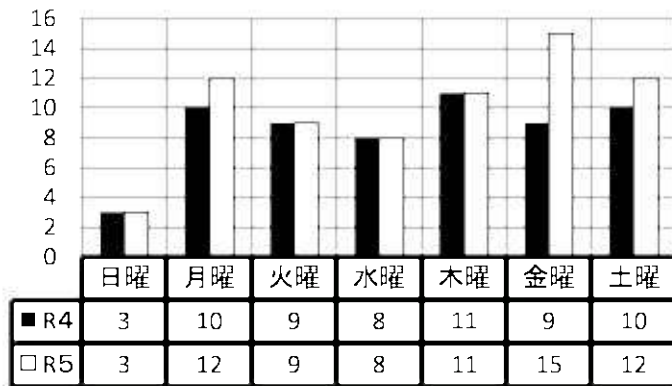
【事故類型別死傷者数(主要類型) 1月末】



(4) 時間帯別死傷者数

区分	1月中				1月末			
	人数	増減数	構成率	1時間あたり	人数	増減数	構成率	1時間あたり
朝(6~9)	15	4	17.4%	5.0	15	4	17.4%	5.0
昼前(9~12)	21	14	24.4%	7.0	21	14	24.4%	7.0
昼過ぎ(12~16)	19	1	22.1%	4.8	19	1	22.1%	4.8
夕方(16~18)	10	0	11.6%	5.0	10	0	11.6%	5.0
前夜(18~22)	10	-9	11.6%	2.5	10	-9	11.6%	2.5
中夜(22~0)	3	2	3.5%	1.5	3	2	3.5%	1.5
深夜(0~4)	8	3	9.3%	2.0	8	3	9.3%	2.0
早朝(4~6)	0	-3	0.0%	0.0	0	-3	0.0%	0.0
合計	86	12	100.0%		86	12	100.0%	

4 曜日別件数

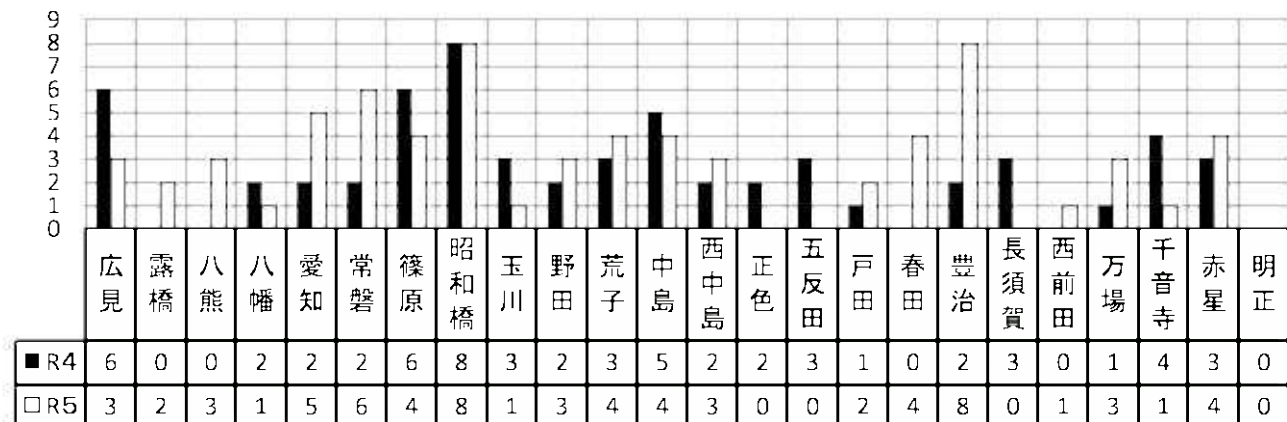


5 路線別件数(上位10路線)

順位	路線	件数
1	弥富名古屋線	8
1	国道1号線	8
3	名古屋環状線	6
4	国道302号線	4
5	山王線	3
6	津島七宝名古屋線	2
6	愛知名駅南線	2
6	八田停車場線	2
9	江川線	1
9	中川中村線	1

× □ は、主要地方道

5 学区別件数





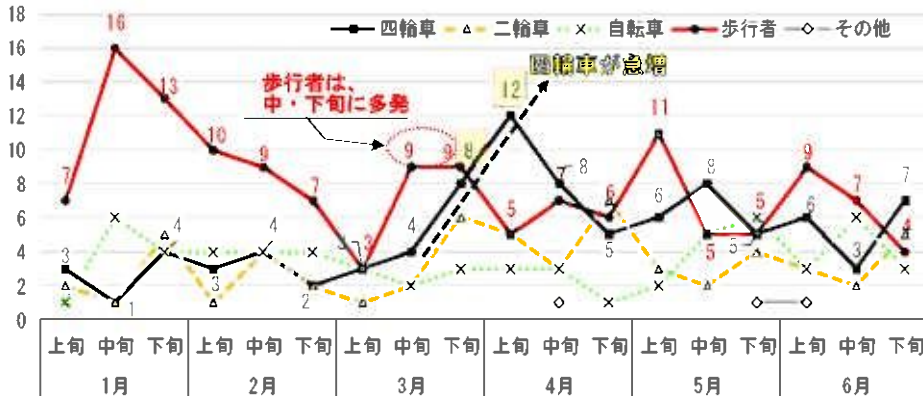
夕方の5～7は“魔の時間”

交通事故防止のPOINT

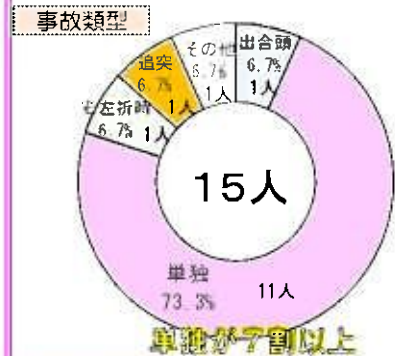


3月の下旬から4月の中旬にかけて四輪車死者が多発傾向！～歩行者にも注意～

過去5年上半期 旬間別・当事者別 死者数



【3月 四輪車死者15人の実態】



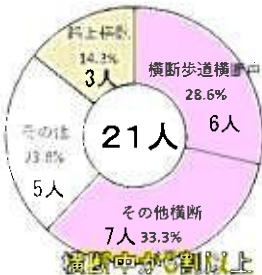
単独が7割以上

シートベルト着用の有無

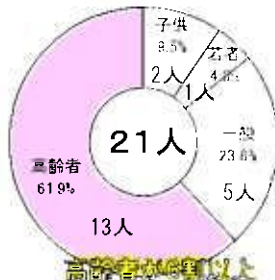


ベルト非着用が半数以上

過去5年3月 歩行者死者21人の実態



横断歩道が7割以上



高齢者が6割以上



【3月中の交通死亡事故の特徴】

- 四輪車は、3月の下旬から4月の中旬にかけて多発傾向
四輪車のうち、単独事故は7割以上、同乗者は5割以上
シートベルト非着用者は5割以上
- 法令違反は、信号無視・最高速度、旬間別は、中旬が多発
- 時間帯別は、午後0時台及び午後6時台“魔の時間”が多発傾向



年度末の決算期！

年度末は経済活動が活発化し、業務車両を始めとした四輪車が関連する交通事故の多発が予測されます。

いつも以上に速度を控え、安全運転を心掛けましょう。

夕暮れ時の前照灯早め点灯をお願いします！！
(3月の点灯時刻の目安は、午後5時00分です。)



※各表は、過去5年（H30～R4）に愛知県内で発生した交通死亡事故等を分析した結果です。