

令和6年度当初予算について

令和6年度当初予算案のうち教育に関する事務に係る部分については、地方教育行政の組織及び運営に関する法律（昭和31年法律第162号）第29条の規定により教育委員会の意見を求められますので、別紙の説明資料を提出します。

（令和6年2月9日提出 総務部企画経理課）

令和6年度当初予算の概要（教育委員会）

予算総額及び前年度予算比較

○令和6年度の教育委員会所管の歳出予算額は総額1,899億円余

○対前年比10億円余の増

（単位：千円）

区分	6年度予算案	5年度予算	増減（割合）
教育委員会	189,986,042	188,985,569	1,000,473 (0.5%)
（職員費を除く）	(53,422,615)	(58,605,057)	(△5,182,442 (△8.8%))

○主な増減理由

学校運営費	+ 4 億円
小学校統合校の整備	+ 5 億円
キャリア教育の推進	+ 8 億円
博物館のリニューアル改修等	+11億円
職員人件費（定員・退職手当の増等）	+61億円
学習指導要領改訂に伴う指導者用教科書等の購入	△ 4 億円
上志段味中学校の新設（用地取得△ 9 億円）	△ 6 億円
学校体育館空調設備の整備（2月補正予算で計上）	△28億円
若宮高等特別支援学校の新設	△11億円
教育センターの空調設備等改修	△11億円
子育て支援施設等利用給付（対象人数の減）	△ 7 億円
直営施設光熱費（物価高騰による上乗せ分の減額）	△11億円

○臨時・政策経費

10,966,142千円（うち一般財源3,903,785千円）

○物価高騰対策

1,973,549千円（うち一般財源 753,149千円）

（参考：2月補正予算）

15,526,900千円（うち一般財源2,486,219千円）

繰越明許費15,457,900千円（うち一般財源2,486,219千円）

令和6年度当初予算（教育委員会所管分）【科目別】

○歳出予算

（単位：千円）

科 目	令和6年度 予 算 案	令和5年度 予 算	増 減	増 減 理 由
12 教育費	53,422,615	58,605,057	△5,182,442	
1 教育総務費	10,195,521	10,737,077	△541,556	
1 教育委員会費	9,097	9,149	△52	委員費用弁償の減等
2 事務局費	720,108	1,048,823	△328,715	寄附金の積立の減等
3 教育指導費	4,853,573	4,256,750	596,823	キャリアサポート事業の増等
4 学校保健体育費	1,444,854	1,513,911	△69,057	新型コロナウイルス感染症対策の 皆減等
5 教育奨励費	2,850,182	2,480,361	369,821	就学援助所得基準額の変更の増等
6 教育センター費	136,634	1,258,606	△1,121,972	教育センターの空調設備等改修の 皆減等
7 野外教育センター費	181,073	169,477	11,596	中津川野外教育センターにおける熱 中症対策（空調リース）の増等
2 小学校費	16,678,016	18,057,149	△1,379,133	
1 学校管理費	12,702,496	13,860,024	△1,157,528	指導者用教科書等の購入の減等
2 学校整備費	3,975,520	4,197,125	△221,605	増築の皆減等
3 中学校費	10,196,231	12,856,920	△2,660,689	
1 学校管理費	8,084,824	7,786,273	298,551	指導者用教科書等の購入の皆増等
2 学校整備費	2,111,407	5,070,647	△2,959,240	学校体育館空調設備の整備の皆減 等
4 高等学校費	2,400,658	1,579,369	821,289	
1 学校管理費	2,400,658	1,579,369	821,289	リニューアル改修の皆増等
5 幼稚園費	199,508	178,366	21,142	
1 幼稚園費	199,508	178,366	21,142	管理諸室等空調設備の更新の皆増 等
6 特別支援学校費	815,214	2,106,168	△1,290,954	
1 学校管理費	815,214	2,106,168	△1,290,954	若宮高等特別支援学校の新設の皆 減等

科 目	令和6年度 予 算 案	令和5年度 予 算	増 減	増 減 理 由
8 私学振興費	5,133,923	5,757,899	△623,976	
1 私学振興費	5,133,923	5,757,899	△623,976	子育て支援施設等利用給付の減等
9 生涯学習費	7,803,544	7,332,109	471,435	
1 生涯学習推進費	1,795,465	1,843,396	△47,931	市指定有形文化財旧旅籠屋「伊勢久」移築補助の減等
2 生涯学習施設費	801,987	855,608	△53,621	指定管理者光熱費等高騰対策支援金の皆減
3 図書館費	1,362,349	1,399,130	△36,781	小型自動車図書館の運営の減等
4 博物館費	302,758	359,598	△56,840	特別展共催負担金の皆減等
5 科学館費	958,938	1,074,198	△115,260	発券システムの再構築の皆減等
6 美術館費	262,441	270,170	△7,729	光熱費の減等
7 生涯学習施設整備費	2,319,606	1,530,009	789,597	博物館のリニューアル改修等の増等
13 職員費	136,563,427	130,380,512	6,182,915	
14 教育職員費	136,563,427	130,380,512	6,182,915	
1 事務局職員費	5,607,163	5,454,645	152,518	定員増による職員人件費の増等
2 教育指導職員費	3,347,385	3,144,984	202,401	会計年度任用職員人件費の増
3 教育センター職員費	280,242	273,263	6,979	教育相談事業の増等
4 小学校職員費	72,051,307	69,240,379	2,810,928	定員増による職員人件費の増等
5 中学校職員費	35,347,567	33,380,716	1,966,851	退職手当の増等
6 高等学校職員費	10,071,580	9,740,278	331,302	退職手当の増等
7 幼稚園職員費	1,423,388	1,303,968	119,420	退職手当の増等
8 特別支援学校職員費	5,250,624	4,837,026	413,598	定員増による職員人件費の増等
9 生涯学習推進職員費	3,184,171	3,005,253	178,918	定員増による職員人件費の増等
教育費及び職員費計	189,986,042	188,985,569	1,000,473	

○主な施策一覧

I 子どもが自律して学び続け、持続可能な社会の創り手となるよう、子ども中心の学びを進めます

1 子ども一人一人の興味・関心や能力、進度に応じた「個別最適な学び」と「協働的な学び」を一体的に充実する取り組みを進めます

(単位：千円)

区分	事 項	予算案 〈前年予算〉	説 明
新規	高等学校改革に向けた多様な学び方の実践	3,860 〈—〉	授業配信用機器等の環境整備により、高等学校で遠隔授業を行えるようにすることで、生徒を主体とした多様な学び方を実践 学校間連携により、在籍する学校の枠を越えて、生徒のキャリアニーズに応じた他高の専門性の高い授業や特色のある授業の共有、単位互換の推進 不登校の子どもへの遠隔授業の提供 病気療養中等の子どもへの遠隔授業の提供
拡充	D Xハイスクールの環境整備 【2月補正】	30,000 〈—〉	各校の特色を踏まえたデジタル・理数分野の教育活動を推進するため、3Dプリンタやハイスペックパソコン等を導入するもの 高等学校3校
拡充	ナゴヤ・スクール・イノベーション事業	125,053 〈145,559〉 〈内訳〉 (A) 115,553 (B) 5,000 (C) 4,500	ゆるやかな協働性の中で自律して学び続ける子どもを育むため、大人が子どもに伴走し、「子ども中心の学び」を進める学校づくりを推進 授業改善等の推進(A) 学校における授業改善の推進 学校間の連携推進 学校運営改善の推進 選抜した教員による実践研究 学習会の開催などを通じた教員の意識改革 広報・啓発(B) インターネット上での情報発信等 一貫教育の調査・研究(C) 小・中学校における一貫教育の推進に係る調査・研究
拡充	小学校への外国人英語指導助手の派遣拡充	244,701 〈7,551〉	聞く・話す活動を中心に英語に慣れ親しみ、外国の文化を理解する活動を進めるため、小学校5・6年生について外国語指導アシスタントの配置に代えて外国人英語指導助手を全校へ派遣 1学級当たり32時間
拡充	小学校6年生での35人学級の実施	586,001 〈452,833〉 〈内訳〉 (A) 523,003 (B) 35,000 (C) 27,998	一人一人を大切にしたいきめ細かな指導を行うため、国の計画に1年先駆けて、小学校6年生の35人学級を実施 増学級を担任する教員数の増(A) 教室不足への対応(B) 学級運営に必要な備品等の購入 等(C)

2 子ども一人一人が、自分の興味・関心や個性などに応じた学びを通して自分らしい生き方を実現できる力を育てます

(単位：千円)

区分	事 項	予算案 〈前年予算〉	説 明
新規	キャリアタイムの実施	247,246 〈—〉 〈内訳〉 (A)75,790 (B)26,456 (C)145,000	子ども一人一人の自分らしい生き方を実現する力を育てるキャリア教育を推進するため、子どもが自分らしさや自分の生き方を探究する授業を「キャリアタイム」として実施 出前授業、職業体験・職場訪問 (小・中・高・特別支援学校) (A) 複数の企業等の出展ブースへの参加プログラム (小学校) (B) 体験活動やワークへの参加プログラム (中学校) (C)
拡充	キャリアサポート事業	1,440,428 〈947,914〉	キャリアコンサルタントの国家資格を持つ人材を「キャリアナビゲーター」として学校に配置し、キャリア教育の幅広い推進とキャリア形成の支援を実施 中学校 72→110校 高等学校 14校 特別支援学校 4→5校
拡充	グローバル人材を育む和室活用事業	105,176 〈170,477〉	郷土への愛着や誇りをもってグローバルに活躍するための資質・能力を育むため、小・中学校に和室(組立式)を設置 和室の設置 小・中学校135→162校 既存和室の活用 小・中学校23校 活用内容 茶華道体験等、和室を活用した教育活動の実施
継続	市立高校生の海外派遣	96,453 〈73,103〉	グローバルな視野を持つ人材の育成と外国語によるコミュニケーション能力の向上を図るため、市立高校生を海外に派遣 マレーシア 15→20人 オーストラリア(シドニー) 20人 ドイツ 20人 フランス(ランス) 15→20人 イタリア(トリノ) 20人 中国(南京) 20人 ウズベキスタン(タシケント) 20人 台湾(台中) 20人 韓国 20人

4 望ましい生活習慣を身に付け、生涯にわたって健やかに生きるための心身を育みます

(単位：千円)

区分	事 項	予算案 〈前年予算〉	説 明
拡充	定期健康診断等補助者の拡充	36,343 〈9,849〉	定期健康診断等において、子どものプライバシー保護やセクシュアルハラスメントへの配慮をしつつ検診を円滑に行うために、補助者を拡充 内科補助者の新設 眼科、耳鼻咽喉科、歯科補助者の配置拡充
拡充	スチームコンベクションオープン導入の導入拡大	142,015 〈95,100〉	給食の質のさらなる向上のため、給食調理場へのスチームコンベクションオープン導入の拡大等を実施 導入校数 15校 導入可能性に係る現地調査 5校 小学校給食食数管理システムの改修
拡充	給食調理場空調設備の整備	13,700 〈40,000〉	給食調理場の環境改善を図るため、空調設備を整備 設計 小学校42校 設計・工事 小学校1校 整備計画(予定) ⑥～⑩設計 ⑥～⑪工事
拡充	部活動外部顧問派遣事業	228,224 〈209,252〉	部活動の充実・活性化を図るとともに、教員の多忙化解消のため部活動外部顧問を派遣 中学校323→352部
拡充	中学校部活動の見直しの推進	30,000 〈8,210〉	国の地域移行の方針を踏まえ、休日の部活動を見直し、多様なスポーツ・文化芸術活動の振興を図るなど、子どもにとって望ましいスポーツ・文化芸術活動の環境整備を推進 モデル事業の実施4校 活動団体・事業者等への参入意欲調査
継続	小学校給食等におけるなごやめしの提供	108,928 〈109,723〉	名古屋の食文化に愛着と誇りを持ってもらうため、なごやめしの献立を提供 年3回
継続	給食費に係る物価高騰対応支援	1,220,400 〈784,100〉	急激な物価高騰の中でも、保護者負担を増額せずに現在の給食の水準を維持するため、高騰する食材費の増額分を支援 小・中学校、特別支援学校、定時制高等学校 〈1食あたりの増額〉 小学校45円 中学校60.5円 鳴海中56円 特別支援学校(小)46円・(中・高)51円 定時制高校55円
継続	給食用リフトの更新	— 〈—〉 債務負担行為⑦ 72,000	老朽化した給食用リフトを更新

区分	事 項	予算案 〈前年予算〉	説 明
継続	学校トイレにおける生理用品の配置	4,100 〈7,500〉	希望する児童生徒がいつでも受け取れるよう生理用品を学校トイレに配置 小・中学校、高等学校、特別支援学校の全校
継続	小学校における新たな運動・文化活動の実施	1,412,197 〈1,435,035〉	教員が指導する小学校部活動を見直し、民間委託による新たな運動・文化活動を全校で実施

5 多様な教育的ニーズに対応したきめ細かな支援を推進します

(単位：千円)

区分	事 項	予算案 〈前年予算〉	説 明
新規	西特別支援学校新校舎整備の設計	7,300 〈7,000〉	学級数の増加により、教室が不足している西特別支援学校の新校舎整備に係る設計等を実施 建設地 西区浮野町地内 (市営平田荘内市有地) 建設計画(予定) ⑥～⑦設計 ⑧～⑩建設 ⑩開校
新規	夜間中学の整備	117,757 〈10,000〉	普通教室及び職員室をはじめ、夜間中学の開校に必要な教育環境を整備するとともに、各種説明会及び広報啓発などを実施 設置場所 中村区名駅四丁目19-1 (笹島小学校・笹島中学校内) 開校時期 令和7年4月 名称 なごやか中学校
拡充	天白特別支援学校の増築	— 〈75,000〉 債務負担行為⑦ ～⑧2,541,000	学級数の増加により、教室が不足している天白特別支援学校を増築 建設地 天白区植田山二丁目101番地 建設計画(予定) ⑥～⑧建設 ⑧供用開始
拡充	看護介助員の配置	151,475 〈106,883〉	医療的ケアが必要な子どもが安心して学校(園)生活を送ることができるよう、医療的ケアと生活介助を行うことができる看護介助員の配置を拡充 配置人数30→42人
拡充	学校生活介助アシスタントの派遣 〈内訳〉 〔肢体不自由178人 知的・精神 40人〕	258,276 〈235,550〉 231,841 26,435	介助が必要な障害のある子どもに対し、学校(園)生活における支援を行う学校生活介助アシスタントの派遣対象を、小・中学校に在籍する重度の知的障害・精神障害のある子どもへ拡大 派遣人数(拡大分) 小学校31人 中学校9人 終日介助の年間上限時間 子ども1人当たり1,312.5時間
拡充	校外学習におけるリフト付きバス等の導入	890 〈—〉	障害により常時車いすを使用している子どもに対する支援の充実のため、校外学習でリフト付きバス等を利用 小学校15台 中学校5台 高等学校2台

区分	事 項	予算案 〈前年予算〉	説 明
拡充	学校施設のバリアフリー化	1,422,400 〈1,341,200〉 〈内訳〉 (A)940,400 調査10,400 設計28,000 工事902,000 (B)341,000 (C)141,000	障害のある子どもの教育環境改善や避難所機能強化のため、学校施設のバリアフリー化を推進 エレベーターの整備(A) 設置可能性調査 小学校1校 中学校3校 設計 小学校2校 工事 小学校3校 中学校3校 車いす使用者用トイレの整備(B) 工事 小学校75校 スロープの整備(C) 工事 中学校47校
拡充	特別支援学校スクールバスの増車	159,208 〈200,635〉	特別支援学校高等部の子どもの乗車ニーズへの対応等スクールバス利用者の増加を踏まえ、障害のある子どもの安心・安全な通学に必要なスクールバスの運行体制を確保するため、必要な台数を増車 15→22台
拡充	日本語指導が必要な児童生徒の支援	295,863 〈259,980〉 〈内訳〉 (A)77,171 (B)197,384 (C)12,502 (D)8,806	日本語指導が必要な子どもの増加及び多言語化へ対応 初期日本語集中教室における対面指導教室の増設 教室数2→3教室(A) 母語学習協力員等の配置 母語学習協力員48→51人(B) 母語学習協力員スーパーバイザー 3人(C) 母語指導補助員3→4人(D)
開設	若宮高等特別支援学校		特別支援学校高等部の子どもの増加や、企業等への就労をめざす職業教育のニーズの高まりに対応するため、若宮商業高等学校の既存校舎の改修等により、「若宮高等特別支援学校」を開校 開校場所 天白区古川町76番地 (若宮商業高等学校との併設) 開校時期 令和6年4月

Ⅱ 子ども一人一人が幸福や生きがいを感じられるよう、誰一人取り残すことなく、
学校・家庭・地域などが連携して子どもの育ちを支えます

6 子どもや親を総合的に支援し、子どもの針路を応援します

(単位：千円)

区分	事 項	予算案 〈前年予算〉	説 明
拡充	なごや子ども応援委員会の運営	2,223,001 〈2,290,966〉 〈内訳〉 運営費 106,620 (内※9,780) 職員体制 2,116,381	さまざまな悩みや心配を抱える子どもや親を総合的に支援するなごや子ども応援委員会において、外国にルーツを持つ児童生徒等への支援を充実 スクールカウンセラー等への研修の実施 翻訳機の購入 通訳者の派遣 多言語リーフレットの作成 職員体制 (17ブロック) 主任 (総合援助職) 8人 スクールカウンセラー 112人 スクールソーシャルワーカー 29人 スクールセクレタリー 17人 スクールポリス 17人 計 183人 上記のほか、非常勤スクールカウンセラーを配置
拡充	スクリーニングの実施	200,299 〈159,872〉	子どもの置かれた状況を丁寧に把握し、適切な支援につなぐためのスクリーニングを実施するとともに、学校福祉専門員を配置することにより、スクリーニング会議等の運営、支援検討の際の助言及び区役所等関係機関との支援に必要な連携等を実施 スクリーニングの実施 小・中学校50→80校 学校福祉専門員の配置 配置人数33→48人 配置時間1人当たり年間700時間

7 いじめの防止対策や不登校児童生徒への支援を推進します

(単位：千円)

区分	事 項	予算案 〈前年予算〉	説 明
新規	メタバースを活用した支援の実証事業	20,000 〈-〉	不登校児童生徒の個々の実態に応じた支援の拡充を図るため、メタバースを活用したオンラインでの学習・相談等の支援に係る実証事業を実施 対象 学校外の機関や学校内で専門的な相談・指導等を受けていない不登校児童生徒 実証期間⑥～⑦ 実施内容 双方向のオンライン授業 民間オンライン学習プログラム等を活用した学習室の開設 等

区分	事 項	予算案 〈前年予算〉	説 明
拡充	校内の教室以外の居場所 づくり ＜内訳＞ 〔非常勤講師 環境整備〕	243,916 〈142,651〉 210,416 33,500	教室に入れない子どもが安心して学校生活を送ることができるようになるため、校内の教室以外の居場所づくりを推進 中学校51→87校 (専任の教員を各校へ配置)
拡充	新たな不登校児童生徒支援 方策の策定	12,000 〈-〉	令和4年3月に策定した「不登校未然防止及び不登校児童生徒支援の方策」に基づく取り組みを継続しつつ、不登校児童生徒の多様な学びに対応するための新たな支援方策を策定 スケジュール(予定) 令和6年5月～有識者等会議の開催 令和7年1月 パブリックコメントの実施 令和7年3月 策定・公表
継続	教育支援センターの機能 強化	3,700 〈-〉	子どもが個別に学習したり、離れた場所で相互にコミュニケーションがとれるよう通信環境を整備
継続	民間オンライン学習プログラムによる学習支援	19,800 〈17,490〉	不登校児童生徒がそれぞれの進度に合わせて自宅等で学習を進められるよう、民間事業者が提供するオンライン学習プログラムにより学習を支援
継続	ウェブ版学校生活アンケートの実施	86,682 〈87,447〉	いじめ等の早期発見に活用できる学校生活アンケートを全市立小学校4～6年生及び中学生を対象に実施 年2回
継続	24時間SNS相談等の実施	138,880 〈138,880〉	いじめ等の未然防止・早期発見・早期対応のため、全市立学校を対象として、子どもが配付されたタブレット端末等からいじめ等の報告・相談等ができるSNS相談を実施するとともに、ネットパトロールを実施 対象 小・中・高等学校、特別支援学校 全校(小学4年生以上) 対応時間365日24時間
開設	教育支援センター第3サテライトスクール		教育支援センターの狭あい化を解消するとともに、増加し続ける通所希望者の通所開始までに要する期間の短縮や、通所者一人一人への支援を充実させるため、第3サテライトスクールを開設 開設場所 北区平安二丁目21番61号 (報徳幼稚園跡地) 開設時期 令和6年4月

8 保護者の経済的負担を軽減し、子どもの多様な進路選択を支援します

(単位：千円)

区分	事 項	予算案 〈前年予算〉	説 明
拡充	就学援助における入学準備金	242,544 〈250,129〉	就学援助の支給単価を増額 入学準備金 小学校1年生 54,060→57,060円 (対象人数2,305人)
拡充	就学援助所得基準額の変更	417,294 〈102,102〉	物価高騰等により、保護者の経済状態は今後も厳しい状況となることを見込まれることから、家計における教育費を支援し、経済的な負担の軽減を図るため、就学援助の所得基準額を当面の間引き上げ 所得基準額(4人世帯の場合) 317→418万円(収入目安463→590万円) (対象人数18,046→22,135人)
拡充	私立高等学校授業料補助	116,132 〈111,840〉	私立高等学校に在籍する者に対する授業料補助 課税標準額×6%－市民税の調整控除額×3/4が325,500円未満(年収約840～950万円) 1・2年生 年額46,200→48,000円 3年生 年額46,200円 (対象人数1,551人) 課税標準額×6%－市民税の調整控除額×3/4が415,500円未満(年収約950～1,110万円) 1・2年生 年額27,800→28,800円 3年生 年額27,800円 (対象人数1,158人) 課税標準額×6%－市民税の調整控除額×3/4が415,500円以上(年収約1,110万円以上) かつ、第3子以降の生徒である場合(新規) 1・2年生 年額28,800円 3年生 年額27,800円 (対象人数263人)
継続	高等学校給付型奨学金の支給	210,788 〈210,952〉	経済的な理由で修学が困難な高等学校等の生徒に対する給付型奨学金の支給 対象 市民税所得割額非課税世帯に属し、奨学生としてふさわしいと認められる者 ⑥1～4年生 3,030人 支給額 公立 年60,000円 私立 年72,000円
継続	高等学校入学準備金の貸与	69,588 〈79,610〉	経済的理由により、修学困難な方に対し、入学準備金を貸与 貸与額300千円 貸与人数215人
継続	子育て支援施設等利用給付	4,619,916 〈5,223,456〉	幼児教育・保育の無償化に伴い、私立・国立幼稚園の授業料相当額を給付 (対象人数15,190人 対象園82園)

9 家族のふれあいと家庭の教育力向上を支援します

(単位：千円)

区分	事 項	予算案 〈前年予算〉	説 明
継続	家庭教育セミナー費	6,383 〈5,627〉	家庭教育の啓発、家庭教育セミナーの開催等

10 地域とともに子どもを見守り、育みます

(単位：千円)

区分	事 項	予算案 〈前年予算〉	説 明
継続	学校施設の防犯対策	59,100 〈-〉	不審者の学校侵入を防止するため、電子錠等を整備 小学校5校 中学校25校
継続	土曜日の教育活動推進事業	12,505 〈12,083〉	伝統芸能や科学実験など体験を重視した土曜日の学習プログラムを実施 45小学校区

Ⅲ 子どもが安心して安全に学べるよう、良好な教育環境を整備します

11 豊かな人間性と確かな指導力を持った教職員を育成します

(単位：千円)

区分	事 項	予算案 〈前年予算〉	説 明
継続	教員採用選考試験の早期実施化への対応	28,810 〈3,408〉	教員採用選考試験の早期化に伴い、試験問題の作成業務、採点業務を委託
継続	教職員研修受講履歴記録システム利用料	4,441 〈-〉	文部科学省が運用開始する研修受講履歴記録システムに係る利用料

12 教職員が心身ともに健康に、笑顔で子どもと向き合えるよう、学校における働き方改革を推進します

(単位：千円)

区分	事 項	予算案 〈前年予算〉	説 明
拡充	教職員の働き方改革の推進	415,362 〈421,536〉 〈内訳〉 (A)18,000 (B)389,608 (C)754 (D)7,000	教職員が心身ともに健康に働くことができる環境を構築するとともに、子どもの学びの充実に向けた働き方改革を推進 学校徴収金事務へのシステム導入に向けた準備(A) 教員業務支援員の配置(B) 中学校及び高等学校でのデジタル採点システムの運用(C) 災害共済給付金支給データ・振込通知書作成業務の委託(D)

13 子どもが安心・安全で快適に学ぶことができる質の高い教育環境を整えます

(単位：千円)

区分	事 項	予算案 〈前年予算〉	説 明
新規	橘小学校等複合化整備事業	33,515 〈25,926〉	橘小学校と周辺公共施設の複合施設を民間活力の活用により整備 建設地 中区橘一丁目（橘小学校現地改築） 複合化する施設 中生涯学習センター、前津福社会館、 前津児童館 建設計画（予定） ⑥事業者の公募・選定 橘小学校仮設校舎の設計等 ⑥～⑩ 複合施設の設計・工事 橘小学校仮設校舎の設置 ⑪複合施設の供用開始
拡充	学校運営費	6,183,819 〈5,829,767〉	教育活動や校舎の維持管理等に要する経費である学校運営費を増額 小学校 3,237,535→3,425,351千円 中学校 1,937,438→2,079,812千円 高等学校 250,424→ 259,437千円 幼稚園 48,612→ 49,607千円 特別支援学校 355,758→ 369,612千円
拡充	学校体育館空調設備の整備 【2月補正】	3,669,672 〈2,770,500〉	教育環境の改善及び災害時における避難所としての環境改善を図るため、空調設備を整備 ⑥工事 小学校52校 ⑥～⑦設計 ⑦工事 小学校52校 整備計画（予定） 小学校 ⑤～⑨設計 ⑥～⑩工事
拡充	特別教室空調設備の整備	492,000 〈228,000〉	小・中学校の理科室について、教育環境の改善を図るため、空調設備を整備（⑤～⑥） 小学校168校 中学校78校
拡充	高等学校空調設備の整備	12,450 〈-〉 債務負担行為 ⑥～⑱121,004 ⑦～⑳384,000	現在PTAの負担により設置されている空調のリース期間終了に合わせ、新たに公費で空調設備を整備 ⑥～⑱リース方式 1校 ⑦～⑳リース方式 3校 調査 2校
拡充	校舎等へのLED照明の導入 【2月補正】	358,914 〈-〉	環境配慮のため、校舎等の照明のLED化を実施 設計・工事 小学校7校 中学校3校 工事 幼稚園3園 調査 小学校37校 中学校13校 高等学校3校 特別支援学校2校
拡充	小学校における民間プールを活用した水泳指導	35,203 〈22,381〉	老朽化した学校プールを保有する学校等において、民間プールを活用した水泳指導を実施 実施校数6→8校 （田代小学校、当知小学校において新たに実施）

区分	事 項	予算案 〈前年予算〉	説 明
継続	小学校歩道橋の改修	6,300 〈—〉	老朽化した歩道橋の改修 ⑥設計 ⑦工事 小学校1校
継続	学校の擁壁改修	23,265 〈16,500〉 〈内訳〉 小12,265 高11,000	児童生徒・地域住民等の安全を確保するため、学校の擁壁を改修 ⑥実施設計 ⑦発掘調査 ⑧工事 小学校1校 ⑥設計 ⑦工事 高等学校1校
継続	名古屋商業高等学校空調設備の更新	2,700 〈—〉	老朽化した空調設備を更新 ⑥設計 ⑦工事
継続	楠小学校運動場狭あい化対策に向けた調査	8,000 〈—〉	運動場が狭あい化している楠小学校について、対策等を検討するための調査を実施
継続	校舎等のリニューアル改修 【2月補正含む】	9,595,776 〈9,330,068〉	屋上防水や外壁、内装の一体的な改修を実施するとともに、受変電設備などの設備更新やエレベーター整備などを実施 ⑤～⑥工事 小学校3校 中学校1校 高等学校2校 ⑥～⑦工事 小学校2校 中学校4校 ⑥工事 小学校13校 中学校8校 高等学校1校 幼稚園1園 ⑥設計 ⑦工事 小学校13校 中学校7校 高等学校1校 幼稚園1園
継続	校舎等の保全改修・設備改修 【2月補正】	1,008,312 〈235,756〉	屋上防水、外壁・トイレの改修、窓ガラス飛散防止対策及び設備の更新を実施 ⑥工事 中学校1校 高等学校1校 ⑥設計 ⑦工事 小学校4校 中学校3校 高等学校1校
継続	学校運動場の改修	349,111 〈483,414〉 〈内訳〉 工事304,460 設計44,651	劣化が進んでいる運動場の改修 ⑥工事 小学校6校 中学校5校 ⑥設計 ⑦工事 小学校10校 中学校5校 高等学校1校
継続	学校におけるアスベストの調査	34,500 〈—〉	7年度以降に実施するトイレ単独改修へ対応するため、アスベストの含有建材等の調査を実施 小学校21校 中学校8校 高等学校1校
継続	学校プールの改修	4,600 〈120,510〉	老朽化した学校プールの改修 ⑥設計 ⑦工事 小学校1校

区分	事 項	予算案 〈前年予算〉	説 明
継続	高等学校空調経費の公費負担	57,676 〈57,000〉	P T Aが設置した空調のうち、普通教室及び一部の特別教室について、機器のリース代及び光熱費を公費負担に切り替え 実施校数 13校
継続	公害対策関係校空調設備の改修 【2月補正含む】	466,900 〈569,200〉	老朽化した空調設備の更新 ⑥～⑦設計・工事 小学校1校 中学校2校 ⑤～⑥設計・工事 中学校1校
継続	管理諸室等空調設備の更新	292,000 〈261,000〉	老朽化した空調設備の更新 ⑥工事 小学校93校 中学校17校 高等学校7校 幼稚園14園
継続	学校トイレの環境改善 【2月補正】	1,106,326 〈3,331,876〉	洋式化率の低い学校について、トイレの洋式化等を実施 ⑥設計・工事 小学校14校 中学校6校 ⑥工事 中学校3校
継続	指定避難所の給排水機能確保策の推進	739,034 〈978,000〉 <内訳> (A) 198,000 (B) 471,900 (C) 46,100 債務負担行為⑦ 415,000 (D) 23,034 (E) 債務負担行為⑦19,800	震災時の給排水機能確保に向けた埋設給排水管の改修 ⑤～⑥工事 小学校1校 中学校2校(A) ⑥工事 小学校6校(B) ⑥～⑦工事 小学校6校(C) ⑥設計 ⑦工事 小学校3校 中学校3校(D) ⑥～⑦設計 ⑦～⑧工事 小学校5校 中学校1校(E)
継続	学校ブロック塀の撤去等	163,997 〈349,700〉	高所等にあるブロック塀撤去及びフェンスの新設等 ⑥工事 小学校9校 中学校1校 幼稚園1園
継続	学校受水槽の改修	252,000 〈243,000〉	老朽化した受水槽の改修 ⑥工事 小学校6校 中学校1校

14 子どもにとって望ましい学校規模を確保します

(単位：千円)

区分	事 項	予算案 〈前年予算〉	説 明
新規	小学校統合校の整備	883,848 〈363,511〉	望ましい学校規模を確保するため、統合校の整備に係る設計及び工事等を実施 設計（千種区） ⑥10,000千円（⑦142,000千円） 改修工事（中区、港区） 中区⑥92,000千円（⑦～⑧2,085,000千円） 港区⑥105,000千円（⑦～⑧2,413,000千円） 新築工事（天白区） ⑥676,848（⑦～⑧3,895,000千円） ※カッコ内は債務負担行為
新規	上志段味中学校の新設	436,329 〈1,085,305〉 〈内訳〉 造成207,000 建設229,329 債務負担行為⑦ 4,577,000	過大規模校（31学級以上）となることを見込まれる志段味中学校から分離して上志段味中学校を新設 建設地 守山区大字上志段味字稲堀田新田 1764番地の1 建設計画（予定） ④～⑤設計、用地取得 ⑥～⑦建設 ⑧開校
継続	ナゴヤ子どもいきいき学校づくりの推進	6,530 〈6,530〉	小・中学校について望ましい学校規模を確保するための取り組みを実施
開設	たかしま小学校		天白区の高坂小学校としまだ小学校の2校を統合し、「たかしま小学校」を開校 開校場所 天白区高坂町89番地 （現高坂小学校の場所） 開校時期 令和6年4月

IV 市民一人一人が豊かな人生を送ることができるよう、生涯を通じて学び、活躍できる環境を整えるとともに、名古屋の魅力を創造・発信します

15 生涯を通じて学び、社会で活躍し続けられるよう支援します

(単位：千円)

区分	事 項	予算案 〈前年予算〉	説 明
拡充	生涯学習センターのあり方検討等調査	8,000 〈—〉	建物や設備の老朽化が著しい生涯学習センター・女性会館のリニューアル改修に向けて、生涯学習センターとしてのあり方の検討や社会情勢に対応するための施設の魅力向上調査を実施 施設や各諸室のあり方の検討 施設の魅力向上に向けた調査 等
継続	生涯学習センターの改修	120,696 〈129,900〉	駐車場管制装置改修工事及び体育室照明改修工事の実施

16 図書館改革を進め、読書機会の充実と多様な学びを支援します

(単位：千円)

区分	事 項	予算案 〈前年予算〉	説 明
新規	図書館における赤ちゃんへの絵本プレゼント事業	13,000 〈-〉	子どもが乳幼児期から絵本と触れ合う機会を提供するとともに、図書館の利用促進を図るため、図書館の窓口で初めて貸出券を作る市内在住の0歳児を対象に絵本を配付

17 博物館・美術館・科学館の魅力を磨き上げ、発信します

(単位：千円)

区分	事 項	予算案 〈前年予算〉	説 明
新規	博物館のリニューアル改修等	1,897,271 〈819,776〉	「名古屋市博物館の魅力向上基本計画」に基づき、本館・外構のリニューアル改修等を実施 本館・外構のリニューアル改修 ⑥1,250,000千円 (⑦～⑧17,050,000千円) 常設展示更新工事 ⑥-千円 (⑦～⑧4,690,000千円) 収蔵資料データベースの構築等 ⑥647,271千円 (⑦～⑧10,000千円) ※カッコ内は債務負担行為
拡充	美術館の魅力向上に向けた調査	3,000 〈-〉	美術館がさらに魅力的な施設であり続けるため、魅力向上に向けた調査を実施 現状の把握及び分析、課題の整理 先進他都市の調査 市民ニーズの把握及び分析 今後の方向性の検討 等
拡充	科学館B6型蒸気機関車等の展示整備	277,623 〈240,000〉	B6型蒸気機関車、旧型客車及び供奉車を展示するための整備等を実施 展示のための付帯施設整備及び展示整備 B6型蒸気機関車の圧縮空気による動態展示に向けた設計及び修復等
行事	科学館特別展の開催	50,000 〈50,000〉	「毒」始め2特別展
行事	美術館特別展の開催	88,070 〈87,500〉	「生誕130年記念 北川民次展-メキシコから日本へ」始め4特別展

18 名古屋の歴史や文化に根ざした魅力を大切に、活用・発信します

(単位：千円)

区分	事 項	予算案 〈前年予算〉	説 明
拡充	無形民俗文化財登録制度	5,000 〈—〉	後継者不足や地域コミュニティの希薄化などにより、将来への保存継承が課題となっている未指定の無形民俗文化財を保護するため、登録制度を新設し、保存・活用に必要な事業に対して補助を実施
継続	山車行事の総合調査	3,526 〈2,062〉	山車行事の重要文化財指定に向けた調査等

V 教育デジタルトランスフォーメーション (DX) を推進します

19 未来の学びを支える、ICT環境の進化に取り組みます

(単位：千円)

区分	事 項	予算案 〈前年予算〉	説 明
新規	教育情報ネットワークシステムの再構築	— 〈—〉 債務負担行為⑦ ～⑫10,807,000	全ての子どもたちの可能性を引き出す学びを実現するために、学校教育におけるICT基盤の計画的整備を実施 実施内容 校務系システムのクラウド化 校務系ネットワークと学習系ネットワークの統合 教職員用端末の一括調達 期間 ⑥～⑫設計開発・運用保守管理 (⑦運用開始)
拡充	非常勤講師用タブレット端末の配備	12,564 〈—〉	市立学校に在籍する非常勤講師に対し、タブレット端末を配備
拡充	校内通信ネットワーク環境調査 【2月補正】	78,000 〈—〉	1人1台タブレット端末の利活用を推進するため、通信環境の改善を要すると見込まれる学校においてネットワークに係る調査を実施 実施校 小学校145校 中学校61校 高等学校4校 特別支援学校3校

○行財政改革の取り組み（金額は一般財源削減額）

1 内部管理事務等の見直し Δ 797,793 千円

事 項	見直し額 (千円)	説 明
施設の管理運営費	Δ 430,011	実績を勘案した精査等
事務用消耗品等の庁費	Δ 22,382	実績を勘案した精査等
その他	Δ 345,400	実績を勘案した精査等

2 事務事業の見直し Δ 196,423 千円

事 項	見直し額 (千円)	説 明
名古屋港スタディーツアー	Δ 8,551	参加希望校数等の減少を踏まえ事業を廃止
物品の寄附等	Δ 187,872	図書館への図書の寄附等

3 公の施設等の見直し Δ 30,944 千円

事 項	見直し額 (千円)	説 明
高坂小学校としまだ小学校の統合	Δ 30,944	2校を統合し、たかしま小学校を開校

4 歳入の確保 Δ 538 千円

事 項	見直し額 (千円)	説 明
公有財産の貸付	Δ 538	自動販売機設置場所貸付

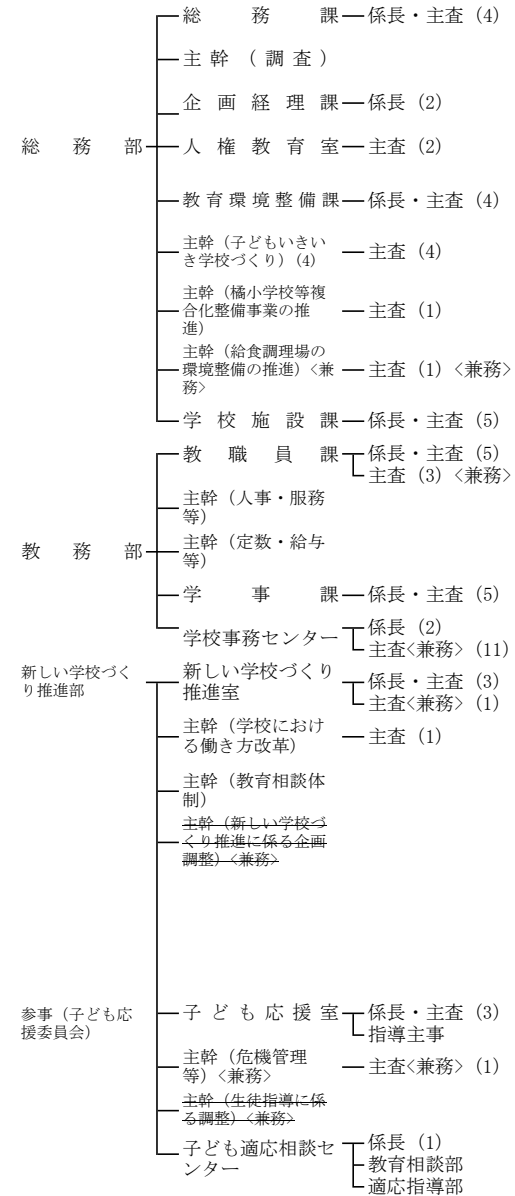
合 計 Δ 1,025,698 千円

教育委員会事務局の組織
機構図

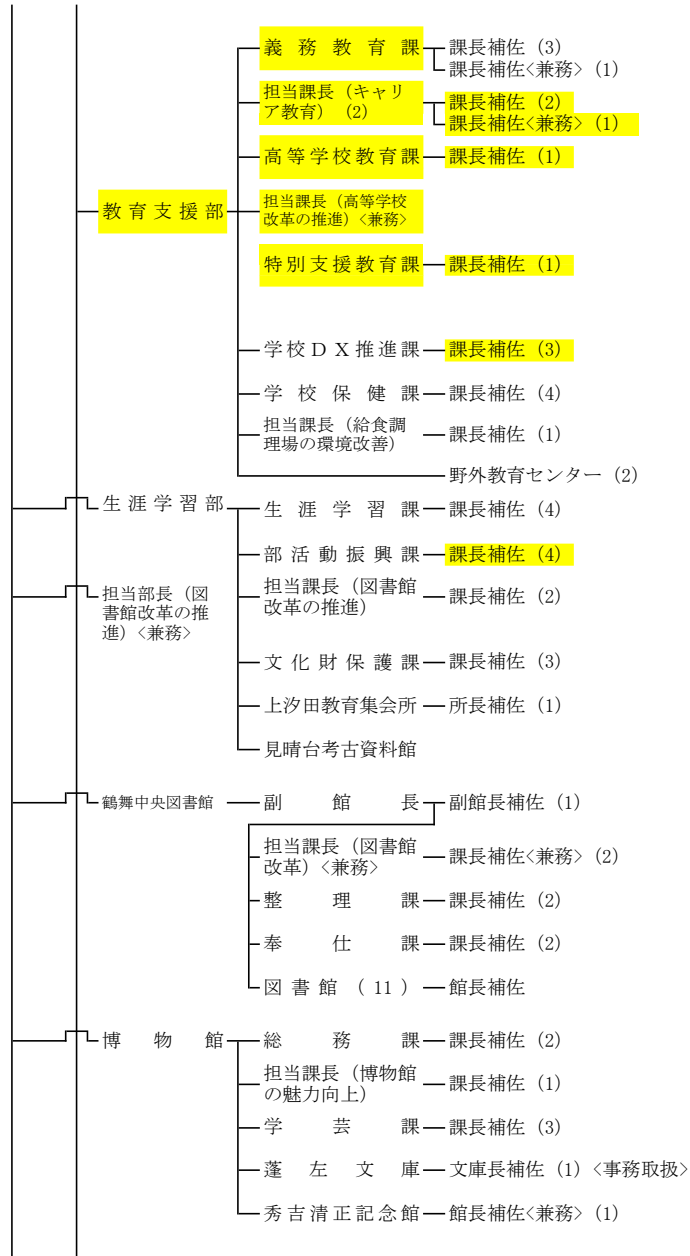
令和6年度



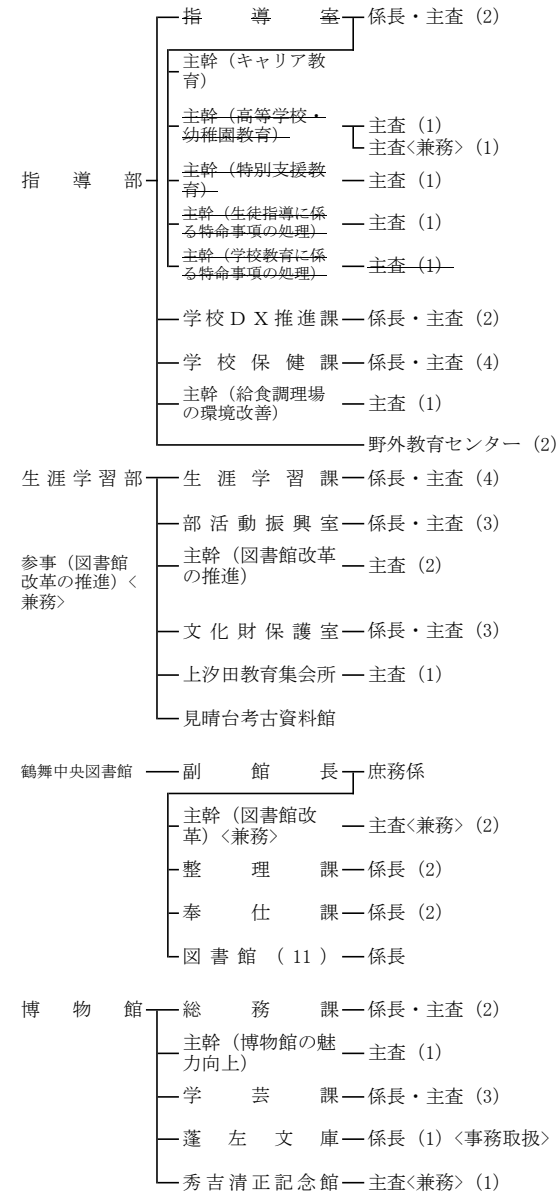
令和5年度

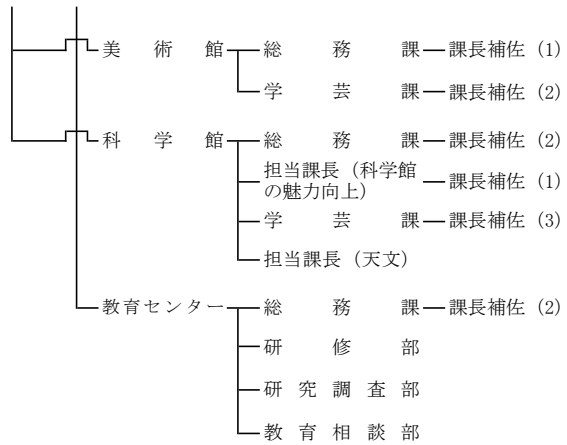


令和6年度



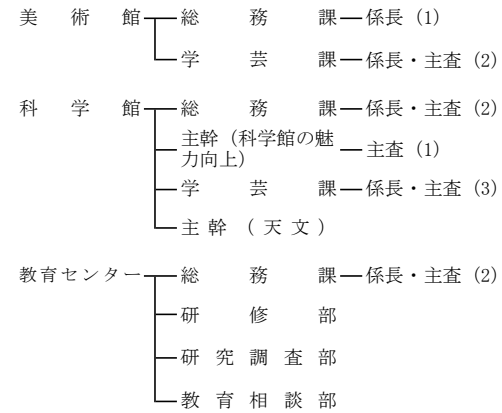
令和5年度





令和6年度

小学校 (261) ※分校含む
中学校 (112) ※分校含む
高等学校 (14)
特別支援学校 (6) ※分校含む
幼稚園 (20)



令和5年度

小学校 (262) ※分校含む
中学校 (112) ※分校含む
高等学校 (14)
特別支援学校 (5) ※分校含む
幼稚園 (20)

○予算定員

区 分	令和5年度	令和6年度	増△減
教育委員会	12,950	13,149	+199

〈主な増減理由〉

○重要事項への職員配置 +16 (No. 1~10)

○小・中・特別支援学校の教職員定数の充実 +212 (No. 17)

○学校用務業務の非常勤化、給食調理業務の委託化 △32 (No. 12~13)

〈増△減の内訳〉

区分	事 項	増△減	内訳		所属
			補職	増減	
1	教員確保にかかる採用事務の執行体制の強化	1	主事	1	教職員課
2	就学等に係る執行体制の強化	2	課長補佐 主事	1 1	学事課
3	夜間中学校設置に係る執行体制の強化	1	担当課長 (教育指導職)	1	新しい学校づくり推進室
4	一貫教育の推進に係る執行体制の強化	2	担当課長 指導主事	1 1	新しい学校づくり推進室
5	教育相談体制に係る執行体制の強化	1	指導主事	1	新しい学校づくり推進室
6	教育支援センター第3サテライトの開設に係る執行体制の強化	3	指導主事	3	教育支援センター
7	キャリア教育に係る執行体制の強化	2	担当課長 課長補佐	1 1	義務教育課
8	高等学校改革の推進に係る執行体制の強化	1	指導主事	1	高等学校教育課
9	教育課題に係るDXの推進	1	課長補佐	1	学校DX推進課
10	中学部活動の見直しに係る執行体制の強化	2	課長補佐 主事	1 1	部活動振興室
11	教育センターの執行体制見直し	△ 2	指導主事	△ 2	教育センター
12	学校用務業務の非常勤化	△ 21	業務士	△ 21	小学校・中学校・特別支援学校
13	学校給食調理業務の委託化	△ 11	調理員	△ 11	小学校
14	高等学校事務室の執行体制見直し	△ 2	教諭	△ 2	高校
15	高校学級増に伴う標準法教職員定数対応	8	教諭	8	高校
16	幼稚園定数の見直し	△ 1	教諭	△ 1	幼稚園
17	義務教育等に係る教職員	212	校長 主幹教諭 教諭 学校事務職員	1 2 204 5	小学校・中学校・ 特別支援学校
計		199			

○債務負担行為

事業が複数年度にわたる場合、契約年度の翌年度以降における支出見込みの上限（限度額）を定めておくもの

事 項	期間（年度）	限度額（千円）
教育センター情報通信ネットワーク回線使用料等 （令和2年第121号議決）	3～8	271,000
学校教育情報ネットワークシステムの整備	7～12	10,807,000
就学事務システムの開発・保守業務委託	7～10	242,000
小学校タブレット端末のソフトウェア導入・保守業務委託 （令和2年第135号議決）	3～8	10,443,000
小学校情報通信ネットワーク回線使用料 （令和2年第121号議決）	3～8	202,000
小学校統合校の整備	7～8	8,535,000
橘小学校の複合化整備	7～10	6,211,000
小学校校舎等のリニューアル改修工事	7	219,000
小学校の給食用エレベーター更新工事	7	54,000
小学校体育館空調設備整備の設計	7	111,000
小学校公害対策関係校の空調設備 改修工事	7	137,000
小学校給食調理場空調設備の整備	7	105,000
小学校の埋設給排水管改修工事	7	432,000
中学校タブレット端末のソフトウェア導入・保守業務委託 （令和2年第121号議決）	3～8	4,299,000
中学校情報通信ネットワーク回線使用料 （令和2年第121号議決）	3～8	86,000
中学校スクールランチ管理システムの開発・保守業務委託 （令和5年第1号議決）	6～11	407,000
上志段味中学校の新設	7	4,577,000
中学校校舎等のリニューアル改修工事	7	771,000
中学校のスクールランチ用エレベーター更新工事	7	198,000
中学校公害対策関係校の空調設備改修工事	7	371,000

中学校埋設給排水管改修の設計	7	4,000
高等学校情報通信ネットワーク回線使用料 (令和2年第121号議決)	3~8	11,000
令和5年度高等学校空調設備の賃借 (令和5年第1号議決)	6~19	149,000
令和6年度高等学校空調設備の賃借	7~20	384,000
特別支援学校情報通信ネットワーク回線使用料 (令和2年第121号議決)	3~8	4,000
天白特別支援学校の増築	7~8	2,541,000
西特別支援学校新校舎整備の設計	7	175,000
中生涯学習センターの複合化整備	7~10	1,961,000
千種区役所等複合庁舎内図書館の整備 (令和5年第1号議決)	6~10	446,000
博物館仮収蔵施設の賃借 (令和4年第1号議決)	5~10	1,990,000
博物館収蔵資料輸送業務委託 (令和4年第1号議決)	5~9	409,000
博物館のリニューアル改修工事	7~9	21,750,000
科学館B 6型蒸気機関車の修復 (令和5年第1号議決)	6~7	220,000
科学館B 6型蒸気機関車等の展示整備	7	646,000