

## 名古屋市

地域包括ケアシステム  
ガイドブック

この場所がいい、ずっと支えて、支えられて



「この場所がいい、ずっと支えて、支えられて」は、名古屋市の地域包括ケアシステムによって、高齢者が可能な限り住み慣れた地域で暮らすことができることを表現するキャッチコピーとして、令和2年2月に公募により選定されました。

# 名古屋市の 地域包括ケアシステム

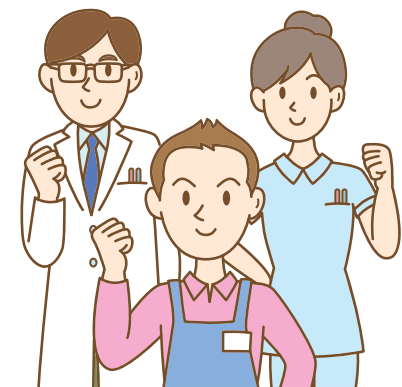
～この場所がいい、ずっと支えて、支えられて～

2025年を目途に地域包括ケアシステムを構築し、医療や介護が必要になっても、**住み慣れた地域で、人生の最後まで尊厳をもって自分らしく暮らす**ことができるよう支援します。

## 医療・介護連携

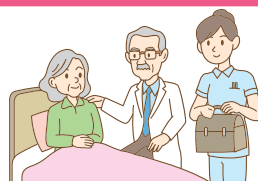
医療と介護が必要な方に、医師、歯科医師、看護師、ケアマネジャー等が連携して切れ目のない支援をします。

●はち丸在宅支援センター ⇒P.7



### 医療

病院を退院した後に在宅医療を地域で提供できるよう支援します。



### 介護

介護が必要な方に適切なサービスを提供できるよう支援します。

- ホームヘルプサービス
- デイサービス
- 認知症高齢者グループホーム等



## 認知症施策

認知症の人や家族を支援します。

- 認知症カフェ ⇒P.6
- 認知症サポーター養成 ⇒P.2
- 認知症初期集中支援チームの訪問 等 ⇒P.2



## 介護予防

運動、栄養、口腔機能の維持向上を支援します。

- 高齢者サロンへの専門職派遣
- 保健センター「いきいき教室」
- 福祉会館「認知症予防教室」等 ⇒P.5



## 住まい

住宅の確保にお困りの高齢者等へ、住宅の情報提供や入居相談などの支援を行います。

⇒P.8



## 生活支援

ひとり暮らしの方等の困りごとを、地域、企業、学生、NPO等の助け合いで支援します。

- 給食会 ⇒P.4
- 地域支えあい事業  
見守り、ゴミ出し、買い物、庭木の手入れ 等 ⇒P.4



※各区を基礎単位としてシステムを構築しています ⇒P.9～12

# いきいき支援センターにご相談ください!

## (地域包括支援センター)

### 設置目的

「いきいき支援センター」は、いつまでも住み慣れた地域で安心して生活できるよう、さまざまな方面から高齢者のみなさまを支える機関です。

### 業務内容

保健師、社会福祉士、主任介護支援専門員などの専門職がチームになり、以下の業務を行います。

#### さまざまな問題について相談に応じます。

- 健康、福祉、介護などの総合的な相談
- 認知症に関する相談

#### いつまでも元気に!介護予防をすすめます。

- 介護予防に関する取組みの紹介 ⇒P.5
- 要支援1・2と認定された方等に対して、介護予防を目的としたケアプランを作成

#### 高齢者のみなさまの権利を守ります。

- 高齢者虐待、金銭管理などの権利擁護、消費者被害の相談

#### 孤立しがちな方への見守り支援を行います。(見守り支援員)

- 孤立しがちな方への個別訪問や、定期的に電話をする見守り電話(いきいきコール)

#### 「認知症の人を介護するご家族」を支援します。

- 家族教室、家族サロンの開催、認知症カフェの紹介
- 医師(もの忘れ相談医)の専門相談
- 認知症サポーター<sup>(※)</sup>養成講座の開催

#### ※認知症サポーターとは

「認知症サポーター養成講座」を受講し、認知症について正しい知識を持った、認知症の人やご家族の応援者です。

#### 認知症の早期発見・早期対応に向けた取り組みを行います。

- 医療・介護の専門職と専門医とで構成された「認知症初期集中支援チーム」が、認知症が疑われる人、認知症の人とそのご家族への訪問等による支援を通じ、自立生活のサポートを実施

**開設時間** 月～金曜日(祝日・年末年始は除く)午前9時～午後5時

**相談費用** 無料

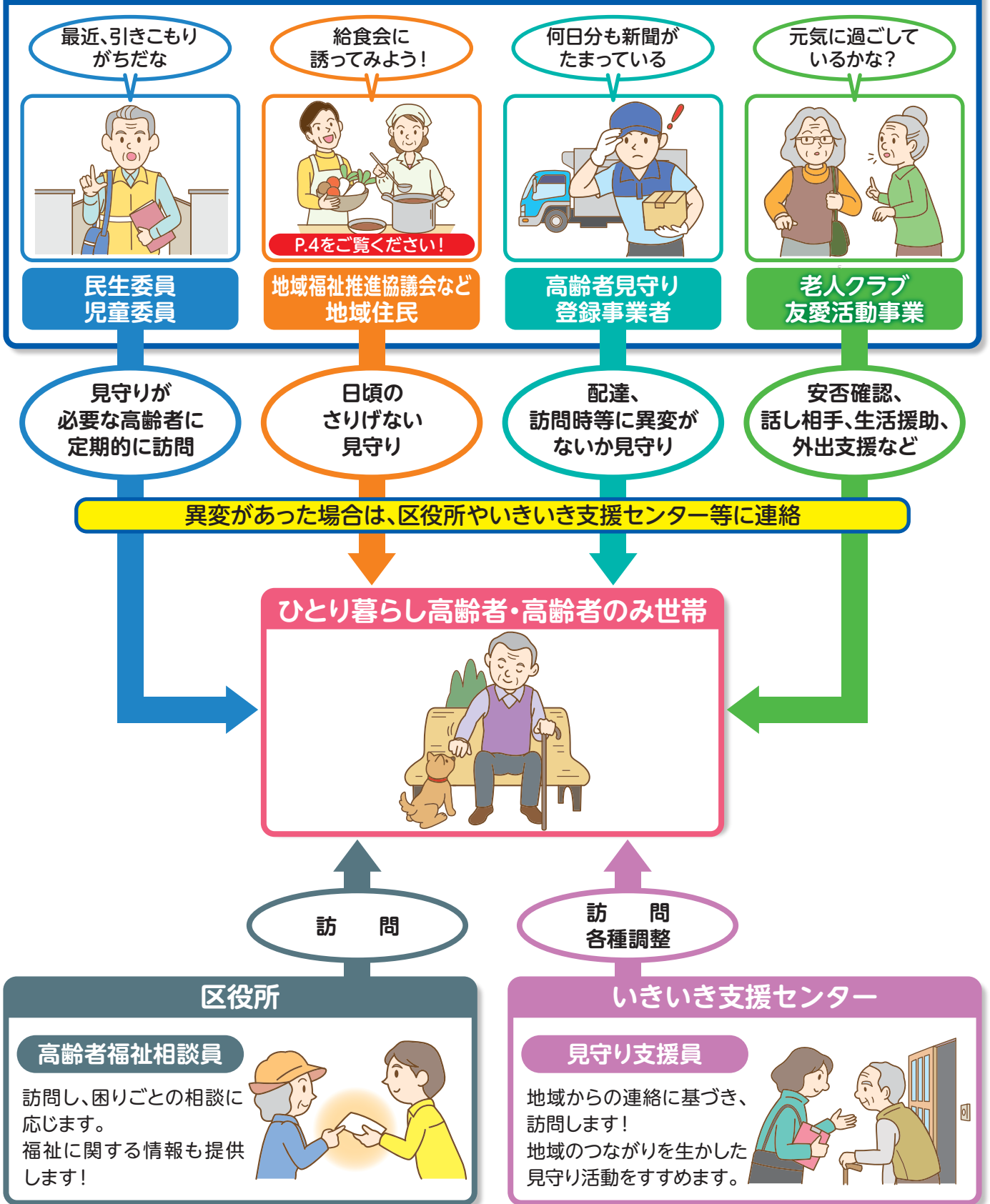
いきいき支援センターの連絡先についてはP.13をご覧ください。

# 安心した生活を支える見守り活動

名古屋市では、高齢者が住み慣れた地域で安心して生活できるよう、専門機関や地域住民で連携して、見守り活動をしています！

## 多様な主体による見守り活動

### 地域におけるネットワーク



## 生活支援

# 地域支えあい事業—ご近所のつながりを生かして—



地域支えあい事業について、織部さんご夫婦と木村さんにお話をうかがいました！織部さんご夫婦は、地域支えあい事業を利用しています。木村さんは、ご近所ボランティアコーディネーター（※）として、地域支えあい事業でボランティア活動をしています。



夫婦二人暮らしなので、助かっています！（織部さんご夫婦）

地域支えあい事業を利用して、病院や買い物に付き添ってもらったり、お話を聞きに来てもらったりしています。ご近所ボランティアコーディネーターの木村さんが、とっても頼れる存在です！お話しやすくて、いつも困ったことがあると、助けてくれます。

地域の方との交流が増えました！（織部さんご夫婦）

地域支えあい事業に相談すると、近くに住んでいる方がお手伝いに来てくださいます。相談しなかったら関わらない人たちばかりです。地域の方とふれあう機会をいただけたように思います。

住み慣れた地域で一日でも長く生活してもらいたい（木村さん）

自力ではできないことでも、同じ住民が少し手を差し伸べれば、できることはたくさんあります。最後のさいごまで、住み慣れた地域で住み続けられるようになってほしいと思っています。向こう三軒両隣が実現するといいなと思っています。

「無理なく、力を抜いて続けられました。」（木村さん）

住民のつながりを生かした事業なので、無理なく、楽しんでやってこられました。これまでのみなさんとの交流が、私にとっての宝物です。

## 地域支えあい事業とは…

学区を単位とした地域福祉推進協議会が設置する相談窓口で、高齢者等のちょっとした生活上の困りごとを受け付けています。地域住民を中心としたボランティアが支援する互助による活動です。

実施していない学区もあります。詳しくはお住まいの区の社会福祉協議会へお問い合わせください。

※ご近所ボランティアコーディネーター…地域支えあい事業の相談窓口で、困りごとの受付をするボランティアさんです。困りごとを聞いて、ボランティア活動してくださる方（ご近所ボランティア）を調整します。

## 生活支援

# 給食会—私が一人暮らしになったら行きたい！—



西区で給食会を開催している星寿会の方にお話をうかがいました！

みなさんの歓声を聞くのが楽しみです

私たち星寿会は、西区山田学区に住む、65歳以上のおひとり暮らしをされている方を対象に、お昼ごはんを食べながら交流する食事会を年間10回開催しています。毎回40名ほどの参加者さんがいらっしゃいます。食事は私たちボランティアの手作りです。なるべく品数が多くなるよう、割子弁当の容器に入れて、みなさんに配膳します。参加者さんが蓋を開けたときの「わあ!」という喜ぶ声を聞くとやりがいを感じます。



リピーターが増えています！

お食事をしながら、参加者さん同士でお話をしながら交流されています。和気あいあいの雰囲気です。初めてお誘いして参加された方も、リピーターとなってくださいます。それが嬉しくてがんばれます！



新しいメニューも作りますよ！

献立は、みんなで集まって打ち合わせをします。新しいメニューを家で考えて、みんなで試作会をすることもあります。味付けがまいちだと言って、却下されることもありました（笑）



星寿会は、今でいう「ワンチーム」です

星寿会は、13名で活動しています。献立を決めるのも、買い出しも、みんなで楽しんでやっています。メンバーに恵まれていて、チームワークのおかげで運営できています。このメンバーの一員になれてよかったと思っています。

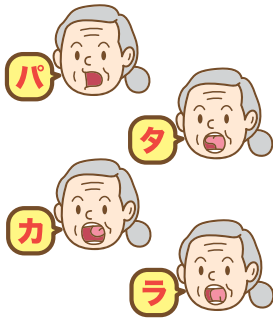


## ふれあい給食サービス事業とは…

同じ学区に住む高齢者や障害者などがコミュニティーセンターなどで集い、ともに食事をするを通じた交流することを目的とする事業です。学区を単位とした地域福祉推進協議会等で運営されています。会場に来られない方のために配食をしている学区もあります。 ※運営の仕方は学区によって様々です。

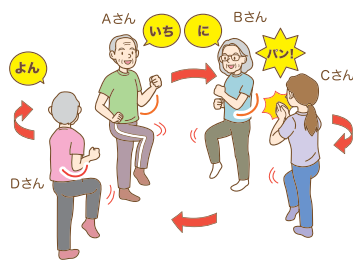
## 効果的な取り組み、ご紹介します

### 【パタカラ体操】



パタカラ体操とは、口唇、舌をしっかり動かしてはっきり「パ」「タ」「カ」「ラ」を発音することで、食べるために必要な噛む力、飲み込む力などを維持・向上させることが期待できるお口の体操です。自宅で気軽に取り組みます。

### 【コグニサイズ】



コグニサイズとは、頭を使う認知課題と体を使う運動課題を両方向同時に行い、心と体を元気にするプログラムです。国立長寿医療研究センターが開発したプログラムです。福社会館などで取り組みます。

### 【回想法】



回想法とは、過去の出来事や思い出を語り合うことを通して、脳を活性化させ、過去をとらえ直し、現在や未来に活かし、元気になっていただく取り組みです。高齢者サロンなどで認知症予防リーダーさんとともに体験できます。

### なごや介護予防・認知症予防プログラム

「運動」「栄養」「口腔ケア」が効果的に組み合わせられた本市独自のプログラムです。福社会館やミニデイ型通所サービスで取り組みます。また、気軽に自宅でも取り組めるよう動画も作成しています。QRコードまたは「なごや介護予防プログラム 動画」で検索してください。パタカラ体操やコグニサイズも実践できます。

なごや介護予防・認知症予防プログラム

**ホームエクササイズ**

若さを保つために家で毎日体操を



😊 認知症予防リーダーの田村さんにお話をうかがいました！



高岳福社会館  
認知症予防リーダー  
**田村 昌之さん**

お手伝いできることだったので、始められました。

認知症予防リーダーを始めたのは、福社会館の職員さんに講座に誘われたことがきっかけでした。何か手伝えることがあればやりたいと思っていたので、始められました。

仲間との練習も楽しみの一つです。

回想法やコグニサイズ、パタカラ体操を勉強して、同世代の方たちが地域で集まるサロンに出向いています。サロンの参加者のみなさんにお教えできるように、認知症予防リーダーの仲間たちで練習します！

元気の秘訣は無理のないチャレンジです。

現在89歳です！「チャンスがあれば何でも参加する」ことをモットーにしています。スケジュールが空いていれば何でもやってみる！ただ、大切なのはストレスをためないこと。生活の中で無理をしないように気を付けています。

仲間といると元気が湧いてきます！

活動の依頼があると、嬉しくなります。自分に合った役割をもらえる喜びがあります。そして、おそろいの緑色のポロシャツを着て活動する仲間は、一緒にいると力が湧いてくるような、ちょっと特別な存在です。



<東区あおいサロンでの活動>

認知症予防  
リーダーとは…

認知症予防に関する知識や技術を学んで、地域において認知症予防の普及・啓発を進めるリーダーです。各区の福社会館で養成講座を受講して、地域住民が交流するサロンを中心に活動しています。



## ● 介護するうえで心掛けていることはありますか？

- ・ 自分も相手も暗くならないように、明るく接するようにしています。

## ● 介護しているご家族への思いを聞かせてください。

- ・ 今までお世話になった分、感謝の気持ちで接しています。

## ● 介護してよかったことやうれしかったこと、報われたことなどはありますか？

- ・ 以前は怒り出すこともありましたが、穏やかになりました。

## ● 同じような境遇の人へのメッセージ

- ・ 自分自身もあまり無理をしないように、気長に接することが大切だと思います。

## ● その他

- ・ いきいき支援センターの「家族教室」(P.2)に参加したところ、苦労しているのは自分だけじゃないんだと改めて知り、気が楽になりました。参加するようになってからマイペースで前向きに生きていこうと思えるようになりました。

(偕行会城西病院内 ほっとカフェじょうさい)

※認知症カフェとは、認知症の人やその家族、地域住民、医療や介護の専門職等、誰もが気軽に集い、楽しく過ごしながら仲間づくりや情報交換をする場で、市内に200か所以上あります。

## ● 運営者の声

認知症に関する相談が増えてきたこともあり、病院として地域貢献したいという思いで認知症カフェを開設しました。スタッフだけでなく、参加される方々にも役割を担ってもらい、みんなでこのカフェを作り上げてきました。カフェを始めたことで、地域との信頼関係が深まったと感じています。また、参加者の早期受診につながったこともあります。平日は毎日開催しており、どなたでも参加できます。音楽療法や運動療法、笑いヨガなどさまざまな催しがありますので、興味のあるところへぜひご参加ください。



## ● 参加者の声

認知症の夫についていきいき支援センターに相談したところ、このカフェを紹介してもらいました。それから夫婦二人で参加しています。カフェに参加して、同じ年代の方や孫と同世代のスタッフの方と触れ合うことがとても楽しいです。また、いろいろな相談にも乗ってもらえるので、こちらに通うようになって気持ちが楽になりました。夫も毎回楽しそうに参加しています。まだ認知症カフェに行ったことがない、認知症の人や介護するご家族にはぜひカフェへの参加をオススメしたいです。きっと素敵な出会いや新しい気づきを得ることができるはずです。

みなさんは医療と介護のサービスを受けながら、自宅で生活を送ることができることをご存じですか？住み慣れた自宅で、医療・介護の専門職のサポートを受けながら生活することを在宅療養と言います。

## ひとり暮らしをしているAさん（72歳）の在宅療養

### ● 発症から入院

Aさんは脳梗塞と診断され、治療を受けました。右半身に麻痺が残りましたが、病状が安定してきたため、入院から3週目に回復期リハビリテーション病院へ転院となりました。理学療法士・作業療法士・言語聴覚士などによるリハビリを受け、自宅での生活に向けた訓練を行いました。



### ● 自宅で生活する準備

自宅での生活がなんとか可能な状態まで身体機能が回復したため、近くに住んでいる長女がいきいき支援センター（P.2）へ相談し、要介護認定の申請をしたところ要介護2と判定されました。自宅生活での家事や移動、入浴などに不安があったため、ケアマネジャーに相談し、自宅で安心して生活するためのケアプランを立ててもらいました。また、通院の不安もあったため、はち丸在宅支援センターより、在宅療養を支援しているかかりつけ医等を調整してもらいました。



### ● 自宅に戻ってから

訪問介護のホームヘルパーによる食事の準備や掃除などのサービスと併せ、デイサービスへ通うようになりました。福祉用具（手すり、歩行補助つえ）の貸与により、室内の移動も不安がなくなりました。また、看護師の定期的な訪問により、血圧の測定や服薬管理をしてもらっています。

自宅での一人の生活は不安ばかりでしたが、様々なサービスを利用することで、今では安心して暮らすことができるようになりました。

### Aさんの1週間

	月	火	水	木	金	土	日
午前	訪問介護	デイサービス	訪問介護	デイサービス	訪問介護	デイサービス	長女の宅
午後			訪問看護				

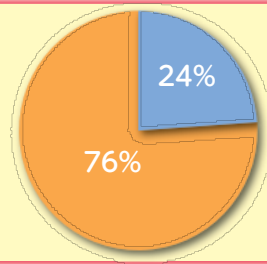
#### はち丸在宅支援センターとは…

市内各区に設置されている在宅療養についての相談窓口です。「通院が難しくなってきた」「退院が決まったが不安がある」等の場合には、いきいき支援センターや病院と連携して、相談に応じています。相談内容に応じて、医療機関等のご紹介をしています。



# 自宅で受けるサービスと施設で受けるサービス

介護保険サービス利用者のうち  
在宅サービスの利用者と  
施設・居住サービスの利用者割合



施設・居住系サービス  
在宅系サービス

※平成 31 年 3 月審査分

## 在宅系サービス

ホームヘルパーが自宅を訪問して、身体介護や生活援助を受けていただくサービスや、施設に通って食事や入浴ができるサービスがあります。

## 施設・居住系サービス

特別養護老人ホームや認知症高齢者グループホームなどに入所することで、食事や入浴などの日常生活の介護が受けられるサービスです。

## 住まいの確保にお困りの方に

—名古屋市では、民間賃貸住宅の入居に関する相談を行っています！—

### ●「民間賃貸住宅入居相談」—住まいを一緒に探す窓口です

高齢者・障害者・低額所得者など住まいの確保に配慮が必要な方を対象に、民間賃貸住宅への入居に関する特別相談を実施しています。(相談無料・原則予約制)

- 相談員: 公益社団法人 愛知共同住宅協会から派遣された特別相談員
- 相談日時: 月2回・午後1時～午後4時(毎月の相談実施日は住まいの相談コーナーへ直接お問い合わせください)
- 実施場所: 栄市民サービスコーナー 住まいの窓口内  
名古屋市「住まいの相談コーナー」(詳細は下記に記載)
- 予約受付: 名古屋市「住まいの相談コーナー」へ事前にお電話でご予約ください。  
電話 052-242-4555  
\*相談希望日の前月1日(定休日の場合は1日以降の営業日)からご予約可能です。  
\*市内在住、在勤又は在学(予定者を含む)の方が対象です。

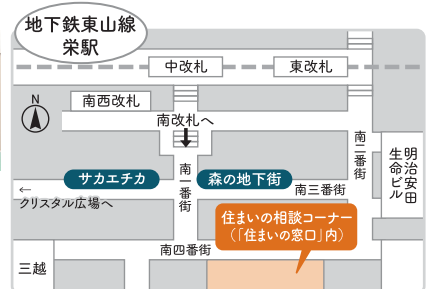
相談当日は、住まいの希望や条件などをお聞きしながらインターネットの賃貸住宅サイトなどを利用して、住まい探しについての助言や情報提供を行います。

**ご希望があれば、相談後も引き続き電話により住まい探しのご相談に対応します。**

※民間賃貸住宅への入居可否に関する最終的な判断は、不動産事業者等が行います(入居を確約するものではありませんので予めご了承ください)。

### ●栄市民サービスコーナー 住まいの窓口 名古屋市「住まいの相談コーナー」のご案内

- 営業時間: 午前 10 時～午後 7 時
- 定休日: 毎週木曜日、第2・4水曜日、年末年始
- 所在地: 中区栄三丁目5番12号先  
栄・森の地下街 南四番街 南側



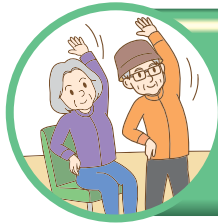
名古屋市「住まいの相談コーナー」では、「民間賃貸住宅入居相談」のほか、住まいや空き家利活用に関する情報提供・相談受付を行っています。

また、住まいの窓口内には、市営住宅・定住促進住宅・市公社住宅、県営住宅・県公社住宅及びUR賃貸住宅への入居に関する案内窓口も設置されていますので、あわせてご利用ください。

住み慣れた

# 港区で「高齢になっても過ごしたい！」

どんな支援があるか  
ご紹介します！



## 介護予防

いつまでも元気に過ごしたい！  
健康に過ごすために、  
どこか通えるところはあるかな？

### 各種講座や同好会

問合せ：港福社会館 電話：382-7009 FAX：381-2285

福社会館では、認知症予防のための運動や役立つ知識等を学ぶ「認知症予防教室」をはじめ、各種講座を開催しています。また、高齢者の方による同好会活動も活発に行われています。

- 講座：コーラス、絵手紙、書道、華道、気功体操、リハビリ運動、ヨガ等（受講無料）
- 同好会：踊り、カラオケ等
- その他：健康に関する相談、入浴事業、サロン等

- ◆港福社会館へのアクセス（住所：寛政町 7-28）  
あおなみ線 荒子川公園駅から北西へ約 300m  
市バス 荒子川公園北からすぐ  
新開橋から南東へ約 300m



絵手紙

認知症予防リーダーによる体操

### いきいき教室

問合せ：港保健センター 電話：651-6537 FAX：651-5144

保健センターでは、介護予防に関する内容の講座や講演会等を行っています。

- 内容：認知症予防、栄養の話・試食、運動・体操、お口の健康等

日程・場所等については、  
広報なごやの「保健センターだより」を  
ご覧ください。



### トピックス★港区役所いきいき高齢者プロジェクト

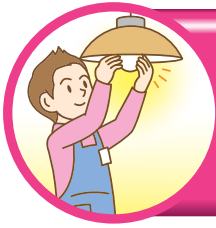
地域における社会参加の場づくりとして、区内の公共スペースでの花壇づくりをモデル的に実施しています。実施の様子は港区役所ホームページで発信中です！

HP 名古屋市公式ウェブ>

港区のページ>港区区政運営方針>

子育て支援と健康福祉のまちづくり>健康福祉のまちづくり





# 生活支援

ちょっとしたごみ出し等が  
できなくなってきて困ったな。  
仲間をつったり、社会参加したり  
しながら楽しく過ごしたいな。

## 地域支えあい事業

問合：港区社会福祉協議会 電話：651-0305 FAX：661-2940

電球の取り換えや粗大ごみの搬出、庭木の伐採や草取り等のちょっとした困りごとを、その学区に登録しているご近所ボランティアができることをできる範囲でお手伝いしています。

- 実施学区：大手・正保・神宮寺・港西・小碓  
(実施学区は拡大中です。)
- 利用方法：相談窓口を学区内に設置し、週2回程度、ご近所ボランティアコーディネーターが対応しています。



## 高齢者サロン

問合：港区社会福祉協議会 電話：651-0305 FAX：661-2940

地域住民のみなさんが身近な場所に集まって気軽に楽しくふれあいを深め交流する場です。地域の団体やボランティアグループ等が主催しています。

- 開催頻度：月1回～週1回程度
- 場 所：コミュニティセンターや集会所等
- 内 容：お茶やおしゃべり、体操、将棋・手芸・音楽等の趣味の活動を行うものまで様々です。



港区内には100か所以上の  
サロンがあり、中学校区ごとにまとめたマップを  
社会福祉協議会で配布していますので  
お気軽にお問合せください。

## トピックス★みなと高齢者見守りサポーター



喫茶店や高齢者の方が多く訪れるお店のみなさまに高齢者の見守り活動にご協力いただいています。介護・福祉・医療のことで困っている方といきいき支援センターとのつなぎ役になっていただいています。

区内のお店(約40か所)にご協力いただいています!

問 合

港区東部いきいき支援センター……………電話：651-0568  
港区西部いきいき支援センター(分室)……………電話：309-7411





# 認知症施策

認知症に関する情報交換や仲間づくりの場はないかな。最近もの忘れが多くなって心配だわ。どんな制度が使えるかな。

## 認知症ガイドブック ～名古屋港区版ケアパス～

港区東部いきいき支援センター 電話：651-0568 FAX：651-1167  
問合：港区西部いきいき支援センター 電話：381-3260 FAX：381-3261  
港区西部いきいき支援センター（分室） 電話：309-7411 FAX：309-7412

認知症ガイドブック（認知症ケアパス）は「認知症と疑われる症状を発症した場合に、いつ、どこで、どのような医療や介護サービスを利用できるか」をわかりやすく解説したものです。認知症は誰にでもおこりうる身近な病気です。住み慣れた地域で安心して暮らしていくために、認知症ガイドブック（認知症ケアパス）をご活用ください。



いきいき支援センターや区役所等で配布しています！

## 認知症カフェ

港区東部いきいき支援センター 電話：651-0568 FAX：651-1167  
問合：港区西部いきいき支援センター 電話：381-3260 FAX：381-3261  
港区西部いきいき支援センター（分室） 電話：309-7411 FAX：309-7412

認知症の人やその家族をはじめ認知症に関心のある地域のみなさんが集まり、情報交換や交流をする場です。会場には、医療や介護の専門職がいますので認知症や介護の相談ができます。

- 内 容：みんなで歌を歌ったり、健康に関するお話等、楽しいプログラムがあります！



港区内には、  
9か所の認知症カフェがあります。

## トピックス★港区認知症になっても安心して暮らせる町をつくり隊

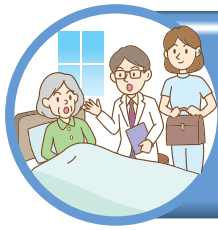
認知症サポーター養成講座を受講した人が、「認知症になっても安心して暮らせる町をつくりたい！」という思いのもと、さまざまな活動をしているボランティアの集まりです。

- 活動内容：高齢者サロンや高齢者向けイベントでの体操等の認知症予防活動  
認知症カフェでのお手伝い 等



あなたも、ぜひ参加してみませんか！

問 合 港区東部いきいき支援センター……………電話：651-0568  
港区西部いきいき支援センター……………電話：381-3260  
港区西部いきいき支援センター（分室）……………電話：309-7411



# 在宅医療・介護

通院が大変になってきた。  
自宅にいながら治療を受ける  
相談をしたいな。介護保険で  
どんなサービスが受けられるの？

## 港区はち丸在宅 支援センター

問合せ：港区はち丸在宅支援センター 電話：652-0874 FAX：652-0878

在宅療養に関する相談を受け付けているほか、身近な地域での  
相談や講座を行っています。お気軽にお問合せください。

- 出張相談：ショッピングモール等に出向いて在宅療養について  
お困りの方の相談を受け付けています。
- 出前講座：地域の高齢者サロン等で「知ってトクする！老後の  
はなし」と題した紙芝居を行っています。パペット  
も使ってみなさん参加型の講座です。

出張相談や出前講座は、年間 40 回程度行っています。



## 港区東・西部 いきいき支援センター

港区東部いきいき支援センター 電話：651-0568 FAX：651-1167  
問合せ：港区西部いきいき支援センター 電話：381-3260 FAX：381-3261  
港区西部いきいき支援センター（分室） 電話：309-7411 FAX：309-7412

高齢者の方の身近な総合相談窓口で、健康・福祉・介護のことなど、専門職が相談に応じます。

### 港区東部いきいき支援センター

- 担当地域：稲永・大手・港楽・成章・東海  
(小学校区) 中川・西築地・野跡・東築地
- 住 所：港楽二丁目 6 番 32 号  
港区在宅サービスセンター内

### 港区西部いきいき支援センター

- 担当地域：小碓・港西・正保・神宮寺・高木・当知  
(小学校区) 南陽・西福田・福田・福春・明德
- 住 所：寛政町 6 丁目 25  
(令和2年7月～ 寛政町6丁目40)  
(分室)知多二丁目2215 レーブエル1階



# 地域包括ケア 推進会議

高齢になっても住み慣れた地域で  
安心して自分らしく暮らし続けられる  
ようなしくみづくりはあるのかな。

地域の保健・福祉・医療の関係者が集まり、ネットワークを構築し、高齢者の方が暮らしやす  
くなるよう、必要な支援に関する検討を行っています。

名古屋市港区地域包括ケア推進会議

ホームページで  
情報発信中

HOME 地域包括ケア推進会議とは？ 関係機関紹介 取り組み一覧

名古屋市港区地域包括ケア推進会議

名古屋市港区包括ケア

検索

### 構成員

医師、歯科医師、  
薬剤師、柔道整復師、  
介護保険事業者、民生委員、  
老人クラブ、保健環境委員、  
ボランティア団体、行政



9～12ページの記事の作成

港区役所福祉課 電話：654-9691 FAX：651-1190

令和2年1月時点の情報に基づき作成しています。

# 各種連絡先

令和2年1月現在

## 港区

**いきいき支援センター(地域包括支援センター)**…高齢者の総合相談窓口として健康、福祉、介護など生活のお困りごとは何でもご相談に応じています。担当地域のセンターをご利用ください。

名称	所在地	TEL	FAX	担当地域(小学校区名)
港区東部いきいき支援センター	港区港栄二丁目6番32号 港区在宅サービスセンター内	651-0568	651-1167	稲永、大手、港栄、成章、東海、 中川、西築地、野跡、東築地
港区西部いきいき支援センター	港区寛政町6丁目25 (令和2年7月～港区寛政町6丁目40)	381-3260	381-3261	小碓、港西、正保、神宮寺、高木、 当知、南陽、西福田、福田、福春、 明德
分室	港区知多二丁目2215 レープエル1階	309-7411	309-7412	

**高齢者いきいき相談室**…身近で気軽な相談窓口としていきいき支援センターと連携して相談に応じています。

相談室名	住所	TEL	FAX	開設日時
みなと在宅介護相談センター	港区名四町119番地の1	653-6120	653-6667	月～金/8:30～17:30(*) (祝日、12/29～1/3を除く)
医療法人東樹会あずま ケアプランセンター	港区港栄三丁目14番11号	654-8585	654-8578	月～金/9:00～17:30 (祝日、12/29～1/3を除く)
指定居宅介護支援事業所 みなと医療生活協同組合 みなと診療所	港区港栄三丁目7-18	651-5461	651-5463	月～金/8:30～17:00(*) (祝日、12/30～1/3を除く)
名古屋市港・熱田 ケアマネジメントセンター	港区港栄三丁目4番13号1	654-6595	654-6088	月～金/8:45～17:15 (祝日、12/29～1/3を除く)
港区介護保険事業所	港区港栄二丁目6番32号	651-0704	661-2940	月～金/9:00～17:00 (祝日、12/29～1/3を除く)
医療法人杏園会トリトン 居宅介護支援事業所	港区西倉町1番14号	652-0024	652-0032	月～土/8:30～17:30(*) (祝日、12/29～1/3を除く)
ケアプランセンター名港	港区木場町8-202	698-2662	698-2663	月～金/9:00～17:30 (祝日、12/30～1/3を除く)
なごやかハウス野跡 居宅介護支援事業所	港区野跡五丁目2番3号	384-7483	384-7484	月～金/9:00～17:20 (祝日、12/29～1/3を除く)
港 寿 楽 苑	港区寛政町6丁目10番地	381-9931	398-8058	月～金/9:00～18:00 (祝日、12/30～1/3を除く)
幸楽荘居宅介護支援事業所	港区小川一丁目17番地	301-1001	301-1014	月～金/9:00～17:30 (祝日、12/29～1/3を除く)
あんず居宅介護支援事業所	港区西福田1丁目636番地	304-0057	304-0010	月～土/9:00～17:00 (年末年始を除く)
居宅介護支援事業所 南陽	港区新茶屋一丁目1701	303-1734	303-0167	月～金/9:00～17:00 (12/31～1/3を除く)
ケアプランセンターかいこう	港区新茶屋三丁目915番地	302-7206	302-6750	月～土/9:00～17:30 (12/30～1/3を除く)
セントケア港	港区小碓1-38-2 シルバーライフ月東101	389-1332	389-1338	月～金/9:00～18:00(*) (12/29～1/3を除く)
介護支援センター東茶屋	港区東茶屋二丁目401番地の1	355-9814	355-9815	月～土/8:30～17:30 (12/29～1/3を除く)

\*祝日、お盆、年末年始等の開設日、開設時間については、各相談室にお問い合わせください。

\*開設時間の末尾に(\*)の記載がある相談室は、開設時間内であっても訪問等で職員が不在の場合もありますので、まずはお電話・FAXをお願いします。

## 区役所

名称	所在地	TEL	FAX
港区役所福祉課	港区港明一丁目12番20号	654-9691	651-1190
南陽支所区民福祉課	港区春田野三丁目1801番地	301-8345	301-8411

## 保健センター

名称	所在地	TEL	FAX
港保健センター	港区港栄二丁目2番1号	651-6471(代表)	651-5144

**社会福祉協議会**…ボランティア活動や地域福祉活動といった福祉に関する相談に応じています。

名称	所在地	TEL	FAX
港区社会福祉協議会	港区港栄二丁目6番32号 港区在宅サービスセンター内	651-0305	661-2940

**福祉会館**…60歳以上の方を対象に、趣味・教養講座や認知症予防教室等を行っています。

名称	所在地	TEL	FAX
港福祉会館	港区寛政町7丁目28番地	382-7009	381-2285

**はち丸在宅支援センター**…自宅等で療養するにあたり心配や不安なことなど、在宅療養に関する相談に応じています。

名称	所在地	TEL	FAX
港区はち丸在宅支援センター	港区千鳥一丁目13番22号 名古屋市医師会看護専門学校1階	652-0874	652-0878

## 名古屋市

**住まいの相談コーナー**…高齢者向けの民間賃貸住宅の情報提供など住まいの相談に応じています。

名称	所在地	TEL	FAX
名古屋市「住まいの相談コーナー」	中区栄三丁目5番12号先 栄・森の地下街 南四番街 南側	242-4555	242-4555

**在宅歯科医療・介護連携室**…名古屋市全区を対象に訪問による歯科治療や口腔ケアの相談に応じています。

名称	所在地	TEL	FAX
名古屋市在宅歯科医療・介護連携室	南区弥次工町5丁目12-1 名古屋南歯科保健医療センター内	619-4188	619-4189

**高齢者虐待相談センター**…高齢者虐待の防止や早期対応のため、本人やご家族等からの相談に応じています。

名称	所在地	TEL	FAX
名古屋市高齢者虐待相談センター	北区清水四丁目17番1号 総合社会福祉会館5階	856-9001	919-7585

**成年後見あんしんセンター**…認知症などによって自分一人では契約や財産の管理が難しい方への成年後見制度の活用の相談に応じています。

名称	所在地	TEL	FAX
名古屋市成年後見あんしんセンター	北区清水四丁目17番1号 総合社会福祉会館5階	856-3939	919-7585

**認知症コールセンター**…介護経験者や社会福祉士などの専門職が認知症に関する相談に応じています。

名称	TEL
名古屋市認知症コールセンター	919-6633 734-7089 ※令和2年4月1日より、こちらの番号に変更になります。

最新の連絡先については、市ウェブサイトにて掲載いたします。

# 介護予防の旬なトピック

今から始めてみませんか？介護予防！

メタボ

ロコモからの○○○



フレイル!

## そもそもフレイルって何？

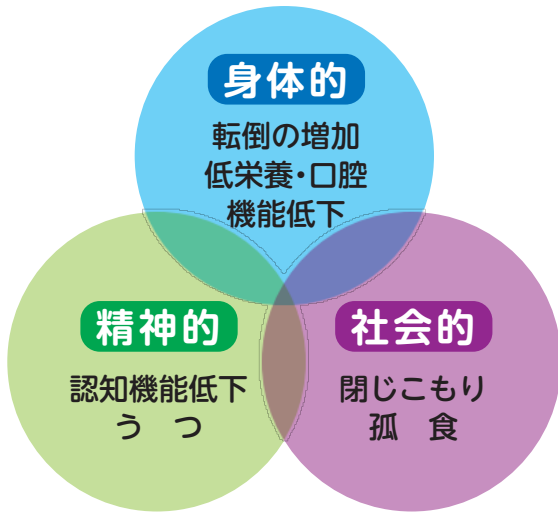
年とともに体力・気力が下がり心身の活力が低下した状態です。

**しかし、大丈夫！**

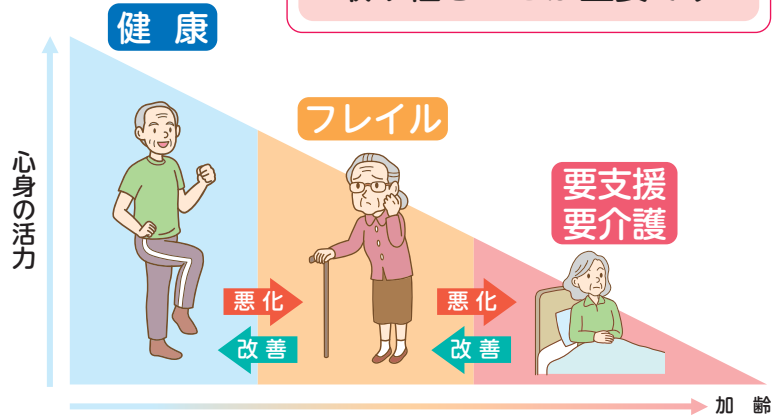
フレイルのうちは、あなた次第で改善できます！

フレイルの3つの要素

フレイルってこんな感じです  
(概念図)



早めに気づいて、早めに  
取り組むことが重要です！



## じゃあどうやってフレイルを改善・予防するの？

ポイントは、「運動」「栄養・口腔ケア」「社会参加」をバランスよく取り組み、継続して取り組むことが大事です。今から始めてみませんか？介護予防！

