

2024年第35週(8月26日～9月1日)

感染症の予防及び感染症の患者に対する医療に関する法律

感染症発生動向調査

## 名古屋市感染症発生動向調査情報

名古屋市感染症情報センター(名古屋市衛生研究所疫学情報部)

2024年(令和6年)9月4日作成

<https://www.city.nagoya.jp/kurashi/category/15-7-3-3-0-0-0-0-0-0.html>

## ◆本市の状況

〔定点把握感染症の発生動向〕

- 手足口病の定点当たり患者報告数は5.87人で、前週比1.5倍に増加しました。

〔1類～5類全数把握感染症の届出〕

診断週	感染症の分類	疾病名	発生数	発生の概要
2024年第35週	2類	結核	8	女性、22歳、結核性リンパ節炎 男性、73歳、小腸結核 男性、85歳、肺結核 男性、90歳、肺結核 男性、75歳、肺結核及び脊椎カリエス 男性、25歳、無症状病原体保有者 女性、22歳、無症状病原体保有者 男性、82歳、無症状病原体保有者
2024年第35週	3類	腸管出血性大腸菌感染症	1	女性、10歳、感染地域：国内、血清型・毒性型：O157ベロ毒素VT2
2024年第35週	5類	アメーバ赤痢	1	男性、41歳、腸管アメーバ症、感染原因：経口感染、感染地域：国外
2024年第35週	5類	カルバペネム耐性腸内細菌目細菌感染症	1	男性、79歳、菌検出検体：血液、菌種： <i>Escherichia coli</i> 、感染原因：院内感染と医療器具関連感染(尿路カテーテル)
2024年第35週	5類	急性脳炎	2	女性、1歳、病原体不明 男性、0歳、病原体不明
2024年第35週	5類	侵襲性肺炎球菌感染症	1	男性、77歳、菌検出検体：血液

2024年 第35週	5類	梅毒	7	男性、53歳、早期顕症梅毒1期 男性、39歳、早期顕症梅毒1期 男性、46歳、早期顕症梅毒1期 男性、41歳、早期顕症梅毒2期 男性、67歳、晩期顕症梅毒 女性、54歳、無症状病原体保有者 男性、28歳、無症状病原体保有者
2024年 第35週	5類	百日咳	3	男性、13歳、検査方法：抗体の検出、 感染地域：名古屋市 女性、4歳、検査方法：抗体の検出、 感染地域：名古屋市 男性、7歳、検査方法：抗体の検出、 感染地域：名古屋市

※ 感染経路、感染原因、感染地域については、確定あるいは推定として記載されていたものを表示。

(報告数はその後の訂正などにより、変更される場合があります)

報告日が遅れたため先週号までに掲載されなかった1類から5類全数報告感染症。

診断週	感染症 の分類	疾病名	発生数	発生の概要
2024年 第34週	5類	アメーバ赤痢	1	男性、64歳、腸管及び腸管外アメーバ 症、感染原因：経口感染、感染地域： 国外
2024年 第34週	5類	カルバペネム耐性腸内細菌 目細菌感染症	1	男性、73歳、菌検出検体：胆汁、菌種： <i>Escherichia coli</i> 、感染原因：以前から の保菌（保菌部位：胆のう）
2024年 第34週	5類	梅毒	4	男性、25歳、早期顕症梅毒1期 男性、38歳、早期顕症梅毒1期 女性、47歳、早期顕症梅毒2期 男性、73歳、無症状病原体保有者
2024年 第31週	5類	急性弛緩性麻痺	1	女性、3歳、病原体不明

※ 感染経路、感染原因、感染地域については、確定あるいは推定として記載されていたものを表示。

(報告数はその後の訂正などにより、変更される場合があります)

〔2024年1類～5類全数把握感染症の届出報告数の累計〕

感染症の分類	疾病名	累計
1類感染症	エボラ出血熱、クリミア・コンゴ出血熱、痘そう、他	0
2類感染症	急性灰白髄炎	0
2類感染症	結核（潜在性結核感染症を含む）	235(67)【1】
2類感染症	ジフテリア	0
2類感染症	重症急性呼吸器症候群（病原体がベータコロナウイルス属 SARS コロ ナウイルスであるものに限る）	0
2類感染症	中東呼吸器症候群（病原体がベータコロナウイルス属 MERS コロ ナウイルスであるものに限る）	0
2類感染症	鳥インフルエンザ（H5N1）	0
2類感染症	鳥インフルエンザ（H7N9）	0
3類感染症	コレラ	0
3類感染症	細菌性赤痢	0
3類感染症	腸管出血性大腸菌感染症	23(3)
3類感染症	腸チフス	0
3類感染症	パラチフス	0
4類感染症	E型肝炎	4
4類感染症	ジカウイルス感染症	1
4類感染症	チクングニア熱	1
4類感染症	デング熱	2
4類感染症	日本紅斑熱	2
4類感染症	マラリア	1
4類感染症	レジオネラ症	25(1)
5類感染症	アメーバ赤痢	13
5類感染症	ウイルス性肝炎	1
5類感染症	カルバペネム耐性腸内細菌目細菌感染症	38
5類感染症	急性弛緩性麻痺	1
5類感染症	急性脳炎（ウエストナイル脳炎、西部ウマ脳炎、ダニ媒介脳炎、東 部ウマ脳炎、日本脳炎、ベネズエラウマ脳炎及びリフトバレー熱を 除く）	9
5類感染症	劇症型溶血性レンサ球菌感染症	36【3】
5類感染症	後天性免疫不全症候群（HIV感染症を含む）	31(21)
5類感染症	ジアルジア症	1
5類感染症	侵襲性インフルエンザ菌感染症	11

# NIDWR Nagoya Infectious Diseases Weekly Report

5 類感染症	侵襲性肺炎球菌感染症	54【1】
5 類感染症	水痘（入院例に限る）	8
5 類感染症	梅毒	275（90）
5 類感染症	播種性クリプトコックス症	1
5 類感染症	バンコマイシン耐性腸球菌感染症	1
5 類感染症	百日咳	10
5 類感染症	麻しん	2

累計は 2024 年第 1 週からの診断週による累計、( ) 内は無症状病原体保有者累計患者数を再掲、[ ] 内は疑似症累計患者数を再掲、【 】 内は感染症死亡者の死体累計患者数を再掲、〔 〕 内は感染症死亡疑い者の死体累計患者数を再掲、〈 〉 内は後天性免疫不全症候群の「その他」累計患者数を再掲。対象疾病が多いため、4 類及び 5 類感染症は報告のあった疾病のみを掲載。

（報告数はその後の訂正などにより、変更される場合があります）

## 〔愛知県麻疹・風しん患者調査事業について〕

平成 20 年 1 月 1 日から、麻疹・風しんは全数把握対象となりましたが、愛知県内では、感染症法に基づく届出では把握できない情報を得るため、医師会と協力して「愛知県麻疹・風しん患者調査事業」を実施しており、名古屋市も参加しています。調査結果については下記のリンク先(愛知県衛生研究所ホームページの中のコンテンツ <http://www.pref.aichi.jp/eiseiken/2f/msl/msl.html>)をご覧ください。

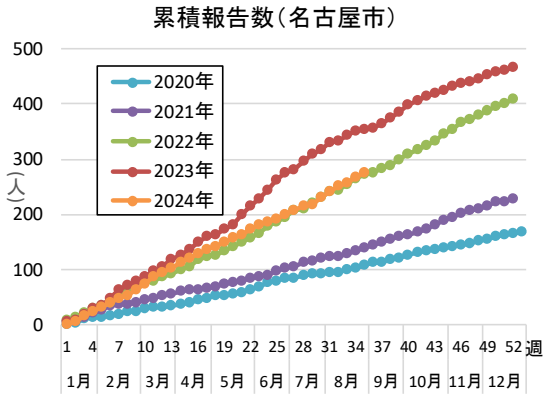
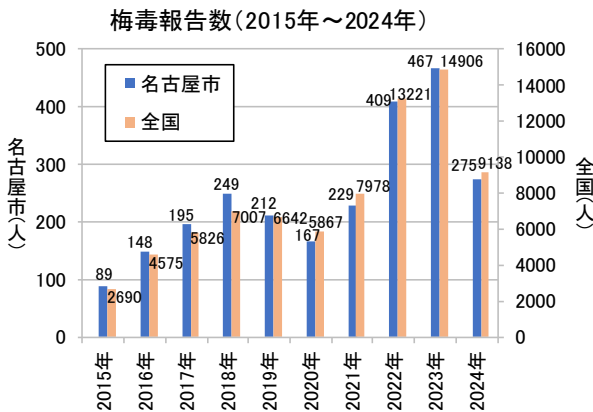
## 〔定点医療機関からの情報〕

定点医療機関からは検査結果や患者発生状況等がコメント情報として報告されています。定点医療機関から報告されたコメント情報は下記のとおりです。なお、コメント情報のなかった定点医療機関については掲載しておりません。

インフル A が園は別でみられました。 手足口病今シーズン2回目以上が多いです。	定点医療機関（千種区）
インフルエンザ A 型	定点医療機関（千種区）
マイコプラズマ：60 代女性 1 名	定点医療機関（北区）
インフルエンザ A 型 1 名	定点医療機関（中村区）

## 〔名古屋市の梅毒患者報告数〕

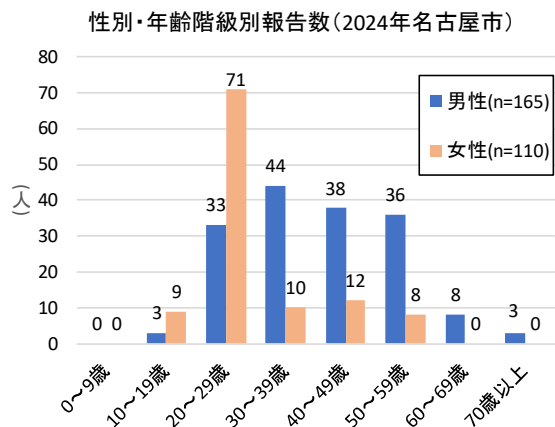
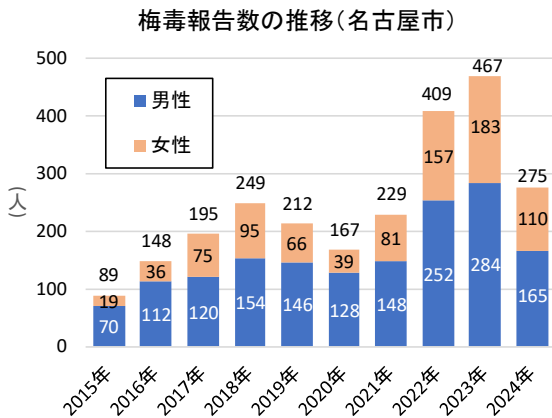
- 本市における梅毒の2024年の患者報告数は現在275人です。近年、梅毒の患者報告数が全国的に増加しており、本市における2023年（令和5年）の報告数は、過去最多の467人となっています。
- 梅毒は、梅毒トレポネーマという病原体による感染症で、感染経路は感染部位と粘膜や皮膚との直接接触（性的接触）です。
- 梅毒の症状は、時間の経過とともに局所から全身に広がっていきます。症状が一時的に消失しても治療を行わないと病気は進行します。また、感染しても症状が現れない場合や治っても再度感染することがあります。
- 妊婦が梅毒に感染すると、胎盤を通して胎児も感染し、死産や早産、先天梅毒を起こす可能性があります。
- 梅毒の治療には抗生物質が用いられます。



### 梅毒報告数の推移

	2015年	2016年	2017年	2018年	2019年	2020年	2021年	2022年	2023年	2024年
名古屋市	89	148	195	249	212	167	229	409	467※3	275※1
全国	2690	4575	5826	7007	6642	5867	7978	13221	14906※3	9138※2

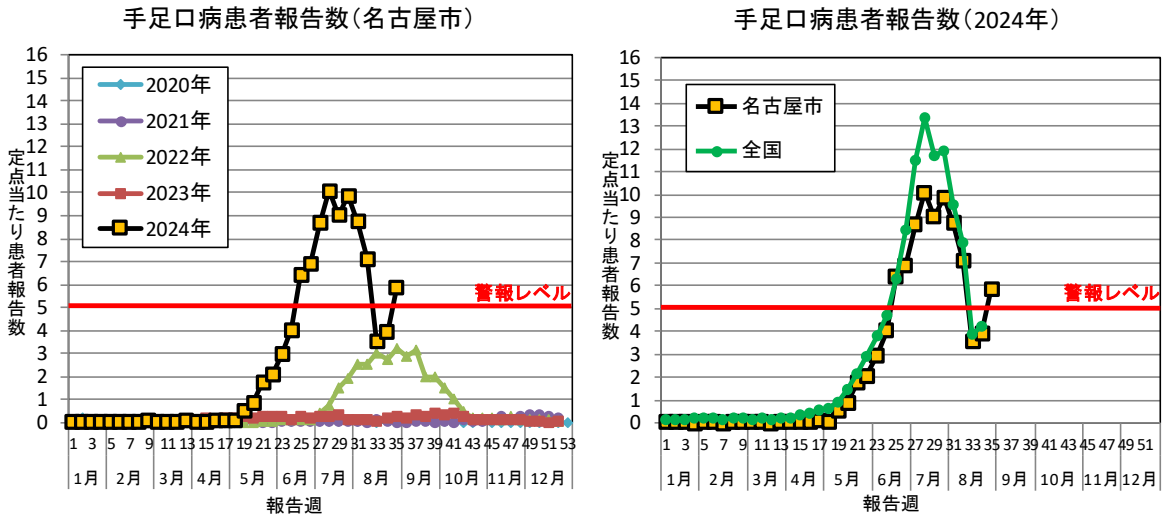
※1 第35週(9月1日)まで ※2 第34週(8月25日)まで ※3 報告数は速報値



〔トピックス：手足口病〕

- 本市における2024年第35週（8月26日～9月1日）の市内70定点からの手足口病患者報告数は411人、定点当たり患者報告数は5.87人で、前週比1.5倍に増加しました。
- 手足口病はウイルスの感染により起こる感染症で、乳幼児を中心に主に夏季に流行します。
- 症状は、手のひらや足の裏、口の中などに水疱性の発疹が現れ、発熱を伴う場合もあります。発疹は、時に肘、膝、臀部などにも出現することもあります。
- ごく稀に髄膜炎や脳炎などを生じることがあるので、高熱や嘔吐、頭痛などがみられた場合は注意が必要です。
- 感染経路は、飛沫感染、接触感染、経口感染で、乳幼児が集団生活をしている保育施設や幼稚園などでは、手洗い、排泄物の適切な処理、タオルの共用を避けることが感染予防に大切です。

〔名古屋市の手足口病患者報告数：2024年9月4日作成〕



定点当たり患者報告数(2024年)

	第28週 (7/8～ 7/14)	第29週 (7/15～ 7/21)	第30週 (7/22～ 7/28)	第31週 (7/29～ 8/4)	第32週 (8/5～ 8/11)	第33週 (8/12～ 8/18)	第34週 (8/19～ 8/25)	第35週 (8/26～ 9/1)
名古屋市 (2024年)	10.10 [707]	9.01 [631]	9.87 [691]	8.73 [611]	7.11 [498]	3.54 [248]	3.93 [275]	5.87 [411]
愛知県	15.27	13.34	13.41	11.13	9.34	3.97	5.46	—
全国	13.34	11.72	11.93	9.57	7.89	3.87	4.24	—
名古屋市 (昨シーズン)	0.23	0.33	0.14	0.13	0.11	0.06	0.17	0.29

※定点当たりの患者報告数が、「5」を超えると流行発生警報の基準  
 ※患者報告数は各週公表時における速報値  
 ※[ ]内は名古屋市内70定点からの患者報告数

## ◆2024年第35週 患者報告数(疾病区別)、定点あたり患者報告数(疾病区別)、年齢階級別患者報告数(疾病別)

### 患者報告数(名古屋市)

2024年第35週(2024年8月26日～9月1日)

疾病名/区	千種	東	北	西	中村	中	昭和	瑞穂	熱田	中川	港	南	守山	緑	名東	天白	計	前週比	過去比※
★インフルエンザ	6	23	1	2	4	3		1					1	2	3	1	47	2.8	0.6
★新型コロナウイルス感染症(COVID-19)	16	14	20	38	54	19	47	18	15	68	12	39	22	46	9	21	458	0.7	0.3
○RSウイルス感染症		1	3	3	3							2	2	1	1		16	2.0	0.6
○咽頭結膜熱		1		1					1						1		4	0.3	0.3
○A群溶血性レンサ球菌咽頭炎	4	4	3	12		15				4	1	3	5	3	9	3	66	1.1	2.0
○感染性胃腸炎	7		2	1	11	6	5			6	8	6	5	16	3	6	82	0.8	0.8
○水痘	3		1		2	1				2			1		1		11	1.4	6.6
○手足口病	88	19	23	63	7	23	2	2	3	43	3	10	42	29	47	7	411	1.5	5.0
○伝染性紅斑																	0		
○突発性発しん	3						1			1			3	1			9	1.5	1.2
○ヘルパンギーナ			2	3						1					1		7	0.4	0.1
○流行性耳下腺炎			1									1					2	2.0	0.8
△急性出血性結膜炎																	0		
△流行性角結膜炎														2			2	0.7	0.5
◇細菌性髄膜炎																	0		
◇無菌性髄膜炎																	0		
◇マイコプラズマ肺炎			4				3			5							12	1.7	
◇クラミジア肺炎																	0		
◇感染性胃腸炎(ロタウイルスに限る)							1										1	1.0	
計	127	62	60	123	81	67	59	21	19	130	24	61	81	100	75	38	1128		
★インフルエンザ/COVID-19定点数	5	4	5	4	5	4	5	5	4	4	4	4	5	4	4	4	70		※過去3年の同週の平均値との比
○小児科定点数	5	4	5	4	5	4	5	5	4	4	4	4	5	4	4	4	70		※新型コロナウイルス感染症(COVID-19)は昨年の同週との比
△眼科定点数	1		1	1	1		1	1	1			1		1	1	1	11		
◇基幹定点数			1				1			1							3		

★○△◇は定点種別を示す。 のセルは、該当疾病の定点医療機関のない区を示す。

### 定点あたり患者報告数、および流行警報・注意報発生状況(名古屋市)

2024年第35週(2024年8月26日～9月1日)

疾病名/区	千種	東	北	西	中村	中	昭和	瑞穂	熱田	中川	港	南	守山	緑	名東	天白	平均
インフルエンザ	1.20	5.75	0.20	0.50	0.80	0.75		0.20					0.20	0.50	0.75	0.25	0.67
★新型コロナウイルス感染症(COVID-19)																	6.54
RSウイルス感染症		0.25	0.60	0.75	0.60							0.50	0.40	0.25	0.25		0.23
咽頭結膜熱		0.25		0.25					0.25								0.06
A群溶血性レンサ球菌咽頭炎	0.80	1.00	0.60	3.00		3.75				1.00	0.25	0.75	1.00	0.75	2.25	0.75	0.94
感染性胃腸炎	1.40		0.40	0.25	2.20	1.50	1.00			1.50	2.00	1.50	1.00	4.00	0.75	1.50	1.17
水痘	0.60		0.20		0.40	0.25				0.50				0.20			0.16
手足口病	17.60	4.75	4.60	15.75	1.40	5.75	0.40	0.40	0.75	10.75	0.75	2.50	8.40	7.25	11.75	1.75	5.87
伝染性紅斑																	
突発性発しん	0.60						0.20			0.25			0.60	0.25			0.13
ヘルパンギーナ			0.40	0.75						0.25					0.25		0.10
流行性耳下腺炎			0.20										0.25				0.03
急性出血性結膜炎																	
流行性角結膜炎														2.00			0.18

警報対象疾病	流行発生警報		流行発生注意報
	開始基準値	終息基準値	基準値
インフルエンザ	30	10	10
新型コロナウイルス感染症(COVID-19)	-	-	-
RSウイルス感染症	-	-	-
咽頭結膜熱	3	1	-
A群溶血性レンサ球菌咽頭炎	8	4	-
感染性胃腸炎	20	12	-
水痘	2	1	1
手足口病	5	2	-
伝染性紅斑	2	1	-
突発性発しん	-	-	-
ヘルパンギーナ	6	2	-
流行性耳下腺炎	6	2	3
急性出血性結膜炎	1	0.1	-
流行性角結膜炎	8	4	-

#### 流行警報・注意報について

- **太字の数字** は流行発生警報
- **斜体の数字** は流行発生注意報
- 警報及び注意報の発生は、厚生労働省の感染症発生動向調査における警報発生システムの基準値(左表)に準拠しています。なお基準値は、変更される場合や当センターの判断で、独自の設定に変更する場合があります。
- この警報及び注意報は、感染症発生動向調査に関わる専門家の対策立案を支援するためのものです。詳しい目的、利用法等については当情報センターにご連絡ください。

\* 新型コロナウイルス感染症(COVID-19)の区別定点あたり患者報告数は計上しておりません。



# NIDWR Nagoya Infectious Diseases Weekly Report

## 年齢階級別患者報告数(名古屋市)

2024年第35週(2024年8月26日～9月1日)

疾病名/年齢階級	0～5 カ月	6～11 カ月	1歳	2	3	4	5	6	7	8	9	10～ 14	15～ 19	20～ 29	30～ 39	40～ 49	50～ 59	60～ 69	70～ 79	80歳 以上	計
インフルエンザ			1	4	4	2	1	1		1		1	1	5	4	6	7	4	2	3	47
新型コロナウイルス感染症(COVID-19)	6	12	8	10	2	2	5	3	2	4	3	13	16	52	54	61	52	39	50	64	458

疾病名/年齢階級	0～5 カ月	6～11 カ月	1歳	2	3	4	5	6	7	8	9	10～ 14	15～ 19	20歳 以上	計
RSウイルス感染症	3	3	4	4		1	1								16
咽頭結膜熱			1			1	1					1			4
A群溶血性レンサ球菌咽頭炎			5	3	6	8	7	6	8	6	1	8	3	5	66
感染性胃腸炎	2	4	10	10	3	1	1	3	3	3	3	6	3	30	82
水痘		1	1	1	2			1	3	1		1	1		11
手足口病	2	23	71	69	61	53	55	26	10	9	4	8	5	15	411
伝染性紅斑															0
突発性発しん			3	4	2										9
ヘルパンギーナ				4	1			1	1						7
流行性耳下腺炎				4	1					1					2

疾病名/年齢階級	0～5 カ月	6～11 カ月	1歳	2	3	4	5	6	7	8	9	10～ 14	15～ 19	20～ 29	30～ 39	40～ 49	50～ 59	60～ 69	70歳 以上	計
急性出血性結膜炎																				0
流行性角結膜炎															1				1	2

疾病名/年齢階級	0歳	1～4	5～9	10～ 14	15～ 19	20～ 24	25～ 29	30～ 34	35～ 39	40～ 44	45～ 49	50～ 54	55～ 59	60～ 64	65～ 69	70歳 以上	計
細菌性髄膜炎																	0
無菌性髄膜炎																	0
マイコプラズマ肺炎		5	3	4													12
クラミジア肺炎																	0
感染性胃腸炎(ロタウイルスに限る)														1			1

## 患者報告数および定点あたり患者報告数の推移(名古屋市)

疾病名/調査週		第26週	第27週	第28週	第29週	第30週	第31週	第32週	第33週	第34週	第35週
		(6/24～ 6/30)	(7/1～ 7/7)	(7/8～ 7/14)	(7/15～ 7/21)	(7/22～ 7/28)	(7/29～ 8/4)	(8/5～ 8/11)	(8/12～ 8/18)	(8/19～ 8/25)	(8/26～ 9/1)
インフルエンザ	患者報告数	16	27	25	49	34	29	34	11	17	47
	定点あたり患者報告数	0.23	0.39	0.36	0.70	0.49	0.41	0.49	0.16	0.24	0.67
新型コロナウイルス感染症(COVID-19)	患者報告数	440	649	969	1279	1501	1240	763	597	615	458
	定点あたり患者報告数	6.29	9.27	13.84	18.27	21.44	17.71	10.90	8.53	8.79	6.54
RSウイルス感染症	患者報告数	47	69	73	44	48	60	30	15	8	16
	定点あたり患者報告数	0.67	0.99	1.04	0.63	0.69	0.86	0.43	0.21	0.11	0.23
咽頭結膜熱	患者報告数	23	19	20	17	15	17	14	12	12	4
	定点あたり患者報告数	0.33	0.27	0.29	0.24	0.21	0.24	0.20	0.17	0.17	0.06
A群溶血性レンサ球菌咽頭炎	患者報告数	163	141	107	89	99	66	72	32	61	66
	定点あたり患者報告数	2.33	2.01	1.53	1.27	1.41	0.94	1.03	0.46	0.87	0.94
感染性胃腸炎	患者報告数	116	129	119	94	87	84	86	51	99	82
	定点あたり患者報告数	1.66	1.84	1.70	1.34	1.24	1.20	1.23	0.73	1.41	1.17
水痘	患者報告数	11	25	13	18	4	10	3	6	8	11
	定点あたり患者報告数	0.16	0.36	0.19	0.26	0.06	0.14	0.04	0.09	0.11	0.16
手足口病	患者報告数	483	606	707	631	691	611	498	248	275	411
	定点あたり患者報告数	6.90	8.66	10.10	9.01	9.87	8.73	7.11	3.54	3.93	5.87
伝染性紅斑	患者報告数	2	1	1	1	4	1	4	1	4	0
	定点あたり患者報告数	0.03	0.01	0.01	0.01	0.06	0.01	0.06	0.01	0.06	0
突発性発しん	患者報告数	13	4	10	4	7	7	3	6	6	9
	定点あたり患者報告数	0.19	0.06	0.14	0.06	0.10	0.10	0.04	0.09	0.09	0.13
ヘルパンギーナ	患者報告数	92	84	125	78	78	39	21	10	20	7
	定点あたり患者報告数	1.31	1.20	1.79	1.11	1.11	0.56	0.30	0.14	0.29	0.10
流行性耳下腺炎	患者報告数	1	4	0	0	0	3	1	1	1	2
	定点あたり患者報告数	0.01	0.06	0	0	0	0.04	0.01	0.01	0.01	0.03
急性出血性結膜炎	患者報告数	0	0	0	0	0	0	0	0	0	0
	定点あたり患者報告数	0	0	0	0	0	0	0	0	0	0
流行性角結膜炎	患者報告数	3	4	2	3	0	4	1	0	3	2
	定点あたり患者報告数	0.27	0.36	0.18	0.27	0	0.36	0.09	0	0.27	0.18
細菌性髄膜炎	患者報告数	1	0	1	0	0	0	1	1	0	0
	定点あたり患者報告数	0.33	0	0.33	0	0	0	0.33	0.33	0	0
無菌性髄膜炎	患者報告数	0	0	0	0	1	0	1	0	0	0
	定点あたり患者報告数	0	0	0	0	0.33	0	0.33	0	0	0
マイコプラズマ肺炎	患者報告数	1	6	13	4	10	16	12	11	7	12
	定点あたり患者報告数	0.33	2.00	4.33	1.33	3.33	5.33	4.00	3.67	2.33	4.00
クラミジア肺炎	患者報告数	0	0	0	0	0	0	0	0	0	0
	定点あたり患者報告数	0	0	0	0	0	0	0	0	0	0
感染性胃腸炎(ロタウイルスに限る)	患者報告数	0	0	0	0	0	0	1	0	1	1
	定点あたり患者報告数	0	0	0	0	0	0	0.33	0	0.33	0.33

(患者報告数はその後の訂正などにより、変更される場合があります)

## ◆入院サーベイランス

基幹定点医療機関（市内 3 医療機関：北区、昭和区、中川区）より、インフルエンザ及び新型コロナウイルス感染症（COVID-19）による入院患者の発生状況が毎週報告されています。

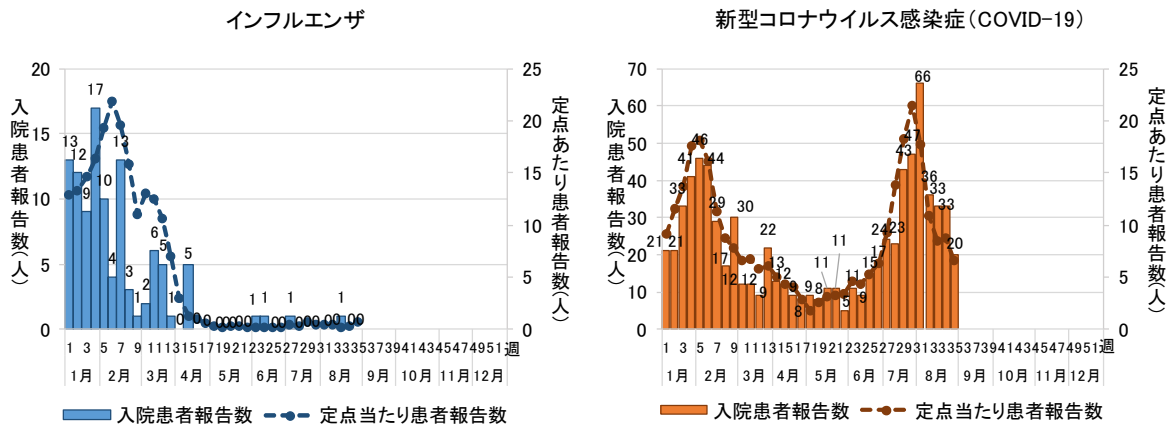
年齢階級別入院患者報告数(2024年第35週(8月26日～9月1日))

疾病名/年齢階級	0歳	1～4	5～9	10～14	15～19	20～29	30～39	40～49	50～59	60～69	70～79	80歳以上	計
インフルエンザ	0	0	0	0	0	0	0	0	0	0	0	0	0
新型コロナウイルス感染症(COVID-19)	1	1	0	0	0	0	0	0	0	0	2	16	20

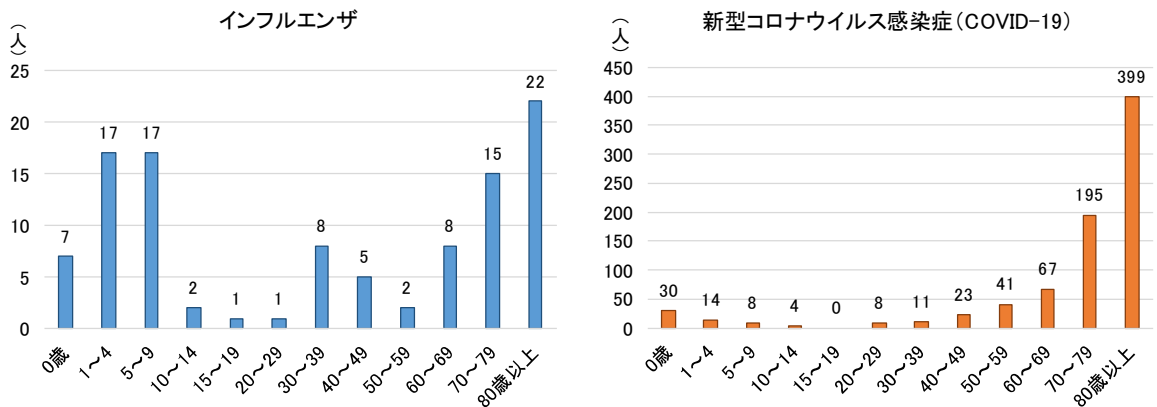
年齢階級別入院患者報告数(2024年累積)

疾病名/年齢階級	0歳	1～4	5～9	10～14	15～19	20～29	30～39	40～49	50～59	60～69	70～79	80歳以上	計
インフルエンザ	7	17	17	2	1	1	8	5	2	8	15	22	105
新型コロナウイルス感染症(COVID-19)	30	14	8	4	0	8	11	23	41	67	195	399	800

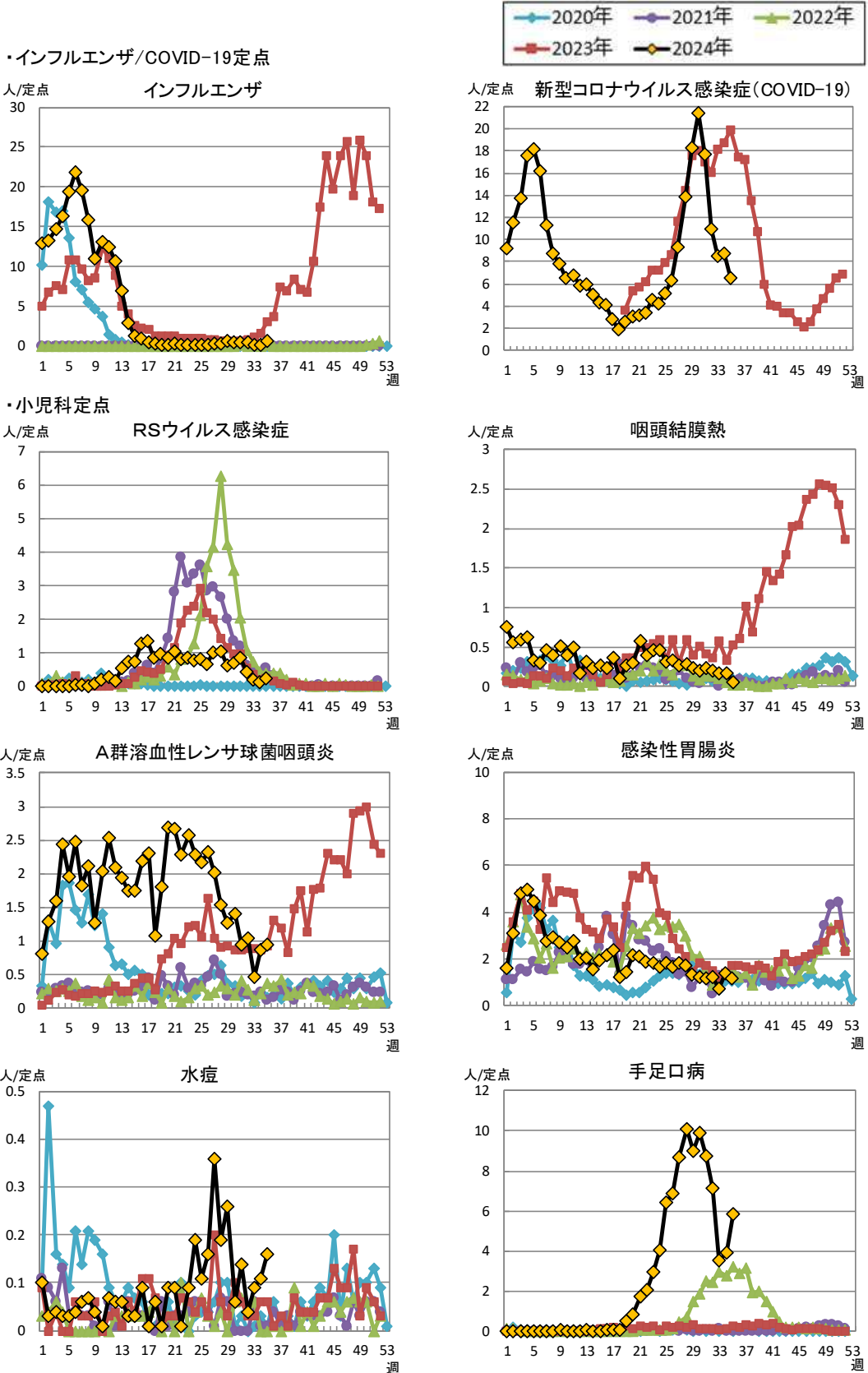
## 入院患者報告数および定点あたり患者報告数の推移(2024年)



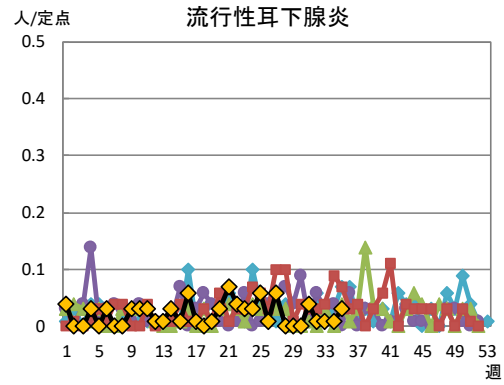
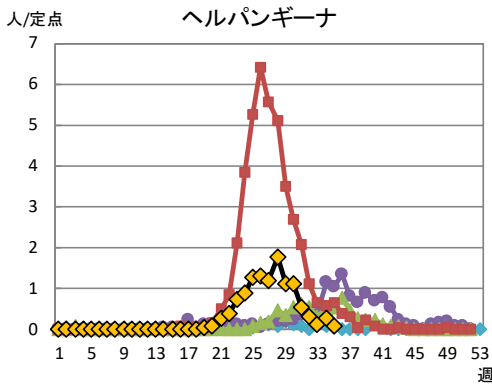
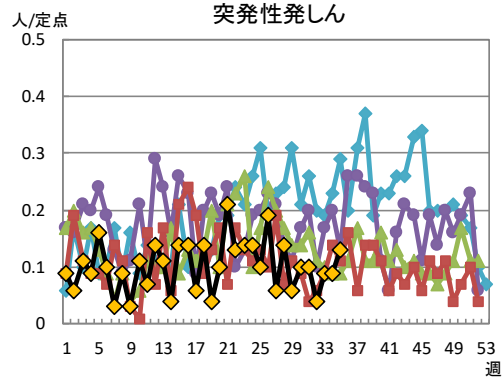
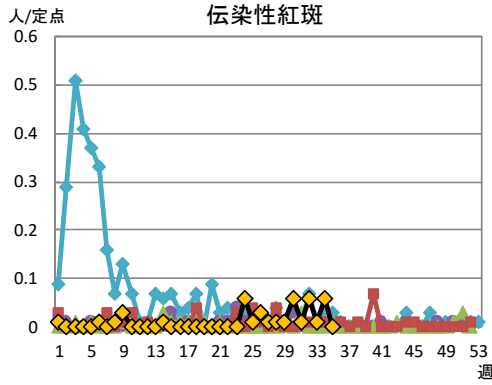
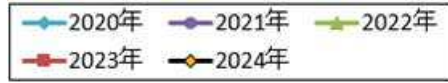
年齢階級別入院患者報告数(2024年累積)



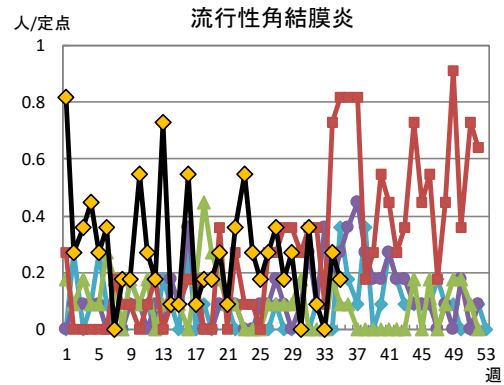
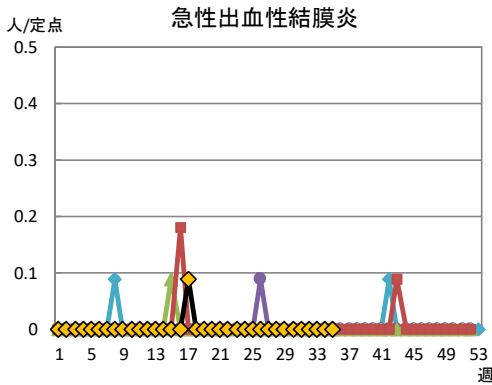
◆インフルエンザ/COVID-19定点・小児科定点・眼科定点・基幹定点医療機関からの  
 定点あたり患者報告数の推移グラフ(1) 2024年第35週まで



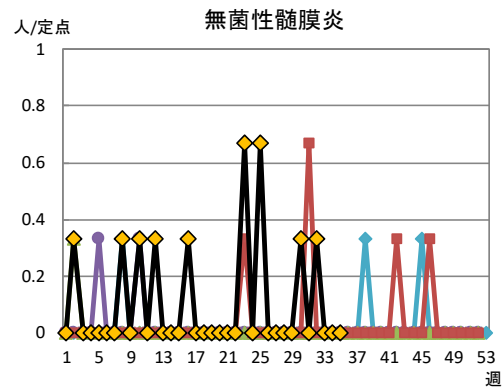
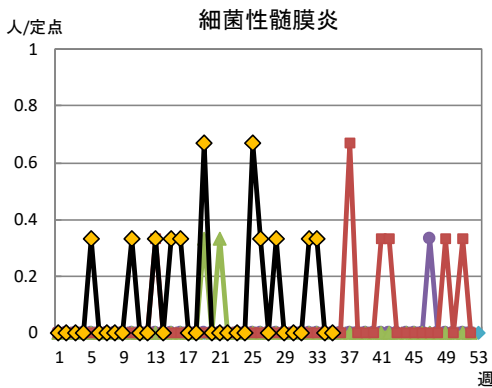
◆インフルエンザ/COVID-19定点・小児科定点・眼科定点・基幹定点医療機関からの  
 定点あたり患者報告数の推移グラフ(2) 2024年第35週まで



・眼科定点



・基幹定点



◆インフルエンザ/COVID-19定点・小児科定点・眼科定点・基幹定点医療機関からの  
 定点あたり患者報告数の推移グラフ(3) 2024年第35週まで

