

2024年第21週(5月20日~5月26日)

感染症の予防及び感染症の患者に対する医療に関する法律

感染症発生動向調査

名古屋市感染症発生動向調査情報

名古屋市感染症情報センター(名古屋市衛生研究所疫学情報部)

2024年(令和6年)5月29日作成

<https://www.city.nagoya.jp/kurashi/category/15-7-3-3-0-0-0-0-0-0-0.html>

◆本市の状況

〔定点把握感染症の発生動向〕

- 手足口病が増加し前週比 2.0 倍となり、定点当たり患者報告数が 1.77 人になりました。
- 咽頭結膜熱が増加し、前週比 1.9 倍となり、定点当たり患者報告数が 0.57 人になりました。

〔1類~5類全数把握感染症の届出〕

診断週	感染症の分類	疾病名	発生数	発生の概要
2024年 第21週	2類	結核	6	男性、92歳、結核性胸膜炎 男性、81歳、結核性胸膜炎 男性、88歳、結核性胸膜炎 男性、93歳、肺結核 女性、88歳、肺結核及び粟粒結核 男性、0歳、無症状病原体保有者
2024年 第21週	4類	E型肝炎	1	男性、61歳、感染原因：不明、感染地域：不明
2024年 第21週	4類	デング熱	2	男性、60歳、感染地域：インドネシア 男性、26歳、感染地域：インドネシア
2024年 第21週	4類	日本紅斑熱	1	男性、69歳、感染地域：愛知県
2024年 第21週	5類	ウイルス性肝炎	1	男性、29歳、サイトメガロウイルス、 感染経路：不明、感染地域：不明
2024年 第21週	5類	侵襲性肺炎球菌感染症	2	男性、78歳、菌検出検体：血液 女性、90歳、菌検出検体：胸水

NIDWR Nagoya Infectious Diseases Weekly Report

2024年 第21週	5類	梅毒	5	男性、49歳、早期顕症梅毒1期 男性、31歳、早期顕症梅毒1期 男性、27歳、早期顕症梅毒2期 女性、19歳、早期顕症梅毒2期 女性、21歳、無症状病原体保有者
---------------	----	----	---	--

※ 感染経路、感染原因、感染地域については、確定あるいは推定として記載されていたものを表示。

(報告数はその後の訂正などにより、変更される場合があります)

報告日が遅れたため先週号までに掲載されなかった1類から5類全数報告感染症。

診断週	感染症 の分類	疾病名	発生数	発生の概要
2024年 第20週	5類	梅毒	1	男性、50歳、晩期顕症梅毒

※ 感染経路、感染原因、感染地域については、確定あるいは推定として記載されていたものを表示。

(報告数はその後の訂正などにより、変更される場合があります)

〔2024年1類～5類全数把握感染症の届出報告数の累計〕

感染症の分類	疾病名	累計
1類感染症	エボラ出血熱、クリミア・コンゴ出血熱、痘そう、他	0
2類感染症	急性灰白髄炎	0
2類感染症	結核（潜在性結核感染症を含む）	133 (29)
2類感染症	ジフテリア	0
2類感染症	重症急性呼吸器症候群（病原体がベータコロナウイルス属 SARS コロ ナウイルスであるものに限る）	0
2類感染症	中東呼吸器症候群（病原体がベータコロナウイルス属 MERS コロナウ イルスであるものに限る）	0
2類感染症	鳥インフルエンザ（H5N1）	0
2類感染症	鳥インフルエンザ（H7N9）	0
3類感染症	コレラ	0
3類感染症	細菌性赤痢	0
3類感染症	腸管出血性大腸菌感染症	7(1)

NIDWR Nagoya Infectious Diseases Weekly Report

3 類感染症	腸チフス	0
3 類感染症	パラチフス	0
4 類感染症	E 型肝炎	2
4 類感染症	デング熱	2
4 類感染症	日本紅斑熱	1
4 類感染症	レジオネラ症	17
5 類感染症	アメーバ赤痢	7
5 類感染症	ウイルス性肝炎	1
5 類感染症	カルバペネム耐性腸内細菌目細菌感染症	23
5 類感染症	急性脳炎（ウエストナイル脳炎、西部ウマ脳炎、ダニ媒介脳炎、東部ウマ脳炎、日本脳炎、ベネズエラウマ脳炎及びリフトバレー熱を除く）	4
5 類感染症	劇症型溶血性レンサ球菌感染症	32【3】
5 類感染症	後天性免疫不全症候群（HIV感染症を含む）	13（9）
5 類感染症	ジアルジア症	1
5 類感染症	侵襲性インフルエンザ菌感染症	6
5 類感染症	侵襲性肺炎球菌感染症	41【1】
5 類感染症	水痘（入院例に限る）	5
5 類感染症	梅毒	160（52）
5 類感染症	播種性クリプトコックス症	1
5 類感染症	バンコマイシン耐性腸球菌感染症	1
5 類感染症	百日咳	3
5 類感染症	麻疹	2

累計は 2024 年第 1 週からの診断週による累計、（ ）内は無症状病原体保有者累計患者数を再掲、[]内は疑似症累計患者数を再掲、【 】内は感染症死亡者の死体累計患者数を再掲、〔 〕内は感染症死亡疑いの死体累計患者数を再掲、〈 〉内は後天性免疫不全症候群の「その他」累計患者数を再掲。対象疾病が多いため、4 類及び 5 類感染症は報告のあった疾病のみを掲載。（報告数はその後の訂正などにより、変更される場合があります）

〔愛知県麻疹・風しん患者調査事業について〕

平成20年1月1日から、麻疹・風しんは全数把握対象となりましたが、愛知県内では、感染症法に基づく届出では把握できない情報を得るため、医師会と協力して「愛知県麻疹・風しん患者調査事業」を実施しており、名古屋市も参加しています。調査結果については下記のリンク先（愛知県衛生研究所ホームページの中のコンテンツ <http://www.pref.aichi.jp/eiseiken/2f/msl/msl.html>）をご覧ください。

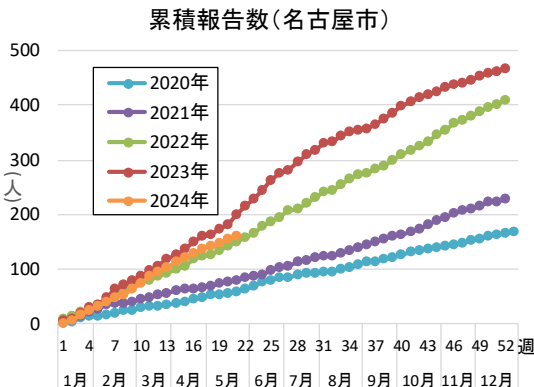
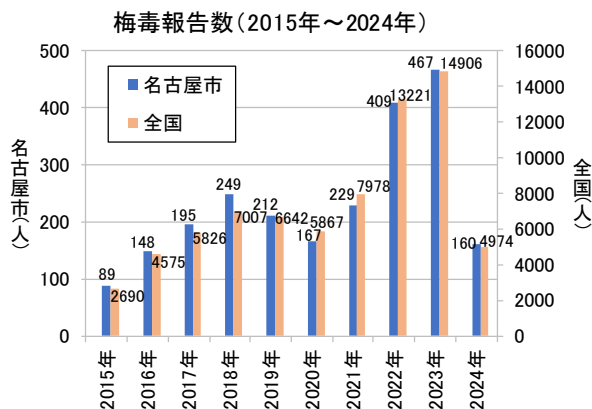
〔定点医療機関からの情報〕

定点医療機関からは検査結果や患者発生状況等がコメント情報として報告されています。定点医療機関から報告されたコメント情報は下記のとおりです。なお、コメント情報のなかった定点医療機関については掲載しておりません。

インフルエンザ A 型 1 名	定点医療機関（中村区）
ヒトメタニューモウィルス感染症は 1 人いました	定点医療機関（中区）
インフルエンザ A 型：0 名 インフルエンザ B 型：1 名	定点医療機関（昭和区）
インフルエンザ A 型 1 名	定点医療機関（守山区）
コロナは家族でも近所でもありません	定点医療機関（緑区）

〔名古屋市の梅毒患者報告数〕

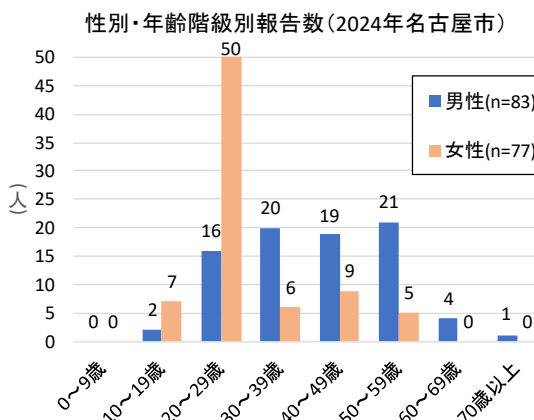
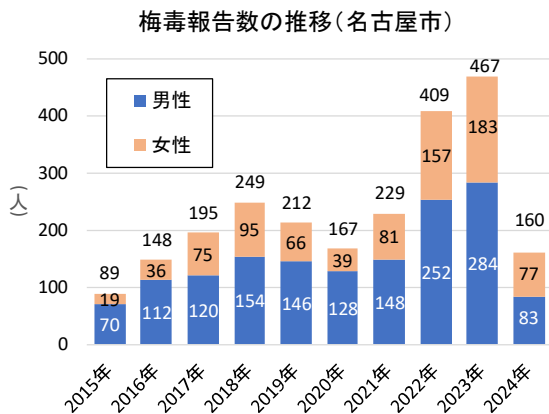
- 本市における梅毒の2024年の患者報告数は現在160人です。近年、梅毒の患者報告数が全国的に増加しており、本市における2023年の報告数は、過去最多の467人となっています。
- 梅毒は、梅毒トレポネーマという病原体による感染症で、感染経路は感染部位と粘膜や皮膚との直接接触（性的接触）です。
- 梅毒の症状は、時間の経過とともに局所から全身に広がっていきます。症状が一時的に消失しても治療を行わないと病気は進行します。また、感染しても症状が現れない場合や治っても再度感染することがあります。
- 妊婦が梅毒に感染すると、胎盤を通して胎児も感染し、死産や早産、先天梅毒を起こす可能性があります。
- 梅毒の治療には抗生物質が用いられます。



梅毒報告数の推移

	2015年	2016年	2017年	2018年	2019年	2020年	2021年	2022年	2023年	2024年
名古屋市	89	148	195	249	212	167	229	409	467※3	160※1
全国	2690	4575	5826	7007	6642	5867	7978	13221	14906※3	4974※2

※1 第21週(5月26日)まで ※2 第20週(5月19日)まで ※3 報告数は速報値



◆2024年第21週 患者報告数(疾病別)、定点あたり患者報告数(疾病別)、年齢階級別患者報告数(疾病別)

患者報告数(名古屋市)

2024年第21週(2024年5月20日～5月26日)

疾病名/区	千種	東	北	西	中村	中	昭和	瑞穂	熱田	中川	港	南	守山	緑	名東	天白	計	前週比	過去比※
☆ インフルエンザ	1		4	2	1	1	1					2	3	3	1		19	1.1	0.7
☆ 新型コロナウイルス感染症(COVID-19)	13	14	14	5	19	16	20	12	13	19	9	21	18	15	8	8	224	1.0	0.6
○ RSウイルス感染症	11		3	13	8	4				6	2	10	9		8		74	1.3	0.7
○ 咽頭結膜熱	1		2	11		4				5		4	4	2	7		40	1.9	1.8
○ A群溶血性レンサ球菌咽頭炎	5	14	17	25	2	15	2		1	15	2	12	19	21	36	1	187	1.0	5.8
○ 感染性胃腸炎	7	2	12	14	16	4	2			10	11	6	25	17	17	5	148	1.0	0.6
○ 水痘			1			2				1			2				6	1.0	4.5
○ 手足口病	17	7	5	32		9	1			18			13	2	15	5	124	2.0	16.2
○ 伝染性紅斑																	0		
○ 突発性発疹	1		1	2		1			1	1	1		2	1	4		15	2.1	1.2
○ ヘルパンギーナ		2		9						6			1	1			19	3.2	1.5
○ 流行性耳下腺炎						1				1			1	2			5	2.5	3.8
△ 急性出血性結膜炎																	0		
△ 流行性角結膜炎	1																1	0.3	1.5
◇ 細菌性髄膜炎																	0		
◇ 無菌性髄膜炎																	0		
◇ マイコプラズマ肺炎			1				1			5							7	3.5	
◇ クラミジア肺炎																	0		
◇ 感染性胃腸炎(ロタウイルスに限る)																	0		
計	57	39	60	113	46	57	27	12	15	87	27	53	97	64	96	19	869		
☆ インフルエンザ/COVID-19定点数	5	4	5	4	5	4	5	5	4	4	4	4	5	4	4	4	70		※過去3年の同週 の平均値との比
○ 小児科定点数	5	4	5	4	5	4	5	5	4	4	4	4	5	4	4	4	70		※新型コロナウイルス 感染症(COVID-19)は 昨年の同週との比
△ 眼科定点数	1		1	1	1		1	1	1			1		1	1	1	11		
◇ 基幹定点数			1				1			1							3		

☆○△◇は定点種別を示す。
のセルは、該当疾病の定点医療機関のない区を示す。

定点あたり患者報告数、および流行警報・注意報発生状況(名古屋市)

2024年第21週(2024年5月20日～5月26日)

疾病名/区	千種	東	北	西	中村	中	昭和	瑞穂	熱田	中川	港	南	守山	緑	名東	天白	平均
インフルエンザ	0.20		0.80	0.50	0.20	0.25	0.20				0.50		0.60	0.75	0.25		0.27
☆ 新型コロナウイルス感染症(COVID-19)																	3.20
RSウイルス感染症	2.20		0.60	3.25	1.60	1.00				1.50	0.50	2.50	1.80		2.00		1.06
咽頭結膜熱	0.20		0.40	2.75		1.00				1.25		1.00	0.80	0.50	1.75		0.57
A群溶血性レンサ球菌咽頭炎	1.00	3.50	3.40	6.25	0.40	3.75	0.40		0.25	3.75	0.50	3.00	3.80	5.25	9.00	0.25	2.67
感染性胃腸炎	1.40	0.50	2.40	3.50	3.20	1.00	0.40			2.50	2.75	1.50	5.00	4.25	4.25	1.25	2.11
水痘			0.20			0.50				0.25					0.40		0.09
手足口病	3.40	1.75	1.00	8.00		2.25	0.20			4.50			2.60	0.50	3.75	1.25	1.77
伝染性紅斑																	
突発性発疹	0.20		0.20	0.50		0.25			0.25	0.25	0.25		0.40	0.25	1.00		0.21
ヘルパンギーナ		0.50		2.25						1.50			0.20	0.25			0.27
流行性耳下腺炎						0.25				0.25			0.20	0.50			0.07
急性出血性結膜炎																	
流行性角結膜炎	1.00																0.09

警報対象疾病	流行発生警報		流行発生注意報
	開始基準値	終息基準値	基準値
インフルエンザ	30	10	10
新型コロナウイルス感染症(COVID-19)	-	-	-
RSウイルス感染症	-	-	-
咽頭結膜熱	3	1	-
A群溶血性レンサ球菌咽頭炎	8	4	-
感染性胃腸炎	20	12	-
水痘	2	1	1
手足口病	5	2	-
伝染性紅斑	2	1	-
突発性発疹	-	-	-
ヘルパンギーナ	6	2	-
流行性耳下腺炎	6	2	3
急性出血性結膜炎	1	0.1	-
流行性角結膜炎	8	4	-

流行警報・注意報について

■ **太字の数字** は流行発生警報

■ **斜体の数字** は流行発生注意報

■ 警報及び注意報の発生は、厚生労働省の感染症発生動向調査における警報発生システムの基準値(左表)に準拠しています。なお基準値は、変更される場合や当センターの判断で、独自の設定に変更する場合があります。

■ この警報及び注意報は、感染症発生動向調査に関わる専門家の対策立案を支援するためのものです。詳しい目的、利用法等については当情報センターにご連絡ください。

* 新型コロナウイルス感染症(COVID-19)の別区定点あたり患者報告数は計上しておりません。

NIDWR Nagoya Infectious Diseases Weekly Report

年齢階級別患者報告数(名古屋市)

2024年第21週(2024年5月20日~5月26日)

疾病名/年齢階級	0~5 カ月	6~11 カ月	1歳	2	3	4	5	6	7	8	9	10~ 14	15~ 19	20~ 29	30~ 39	40~ 49	50~ 59	60~ 69	70~ 79	80歳 以上	
インフルエンザ				1				1	2				1	2	4	2	4	2			
新型コロナウイルス感染症(COVID-19)	2	3	2	1		2	3	2			1	12	10	31	28	35	28	17	24	23	

疾病名/年齢階級	0~5 カ月	6~11 カ月	1歳	2	3	4	5	6	7	8	9	10~ 14	15~ 19	20歳 以上
RSウイルス感染症	14	15	20	13	8	1	1	1					1	
咽頭結膜熱		3	20	1	6	3	3	1	1					1
A群溶血性レンサ球菌咽頭炎		3	10	16	26	14	17	25	14	16	7	15	5	19
感染性胃腸炎	1	5	14	9	11	6	18	8	11	5	5	14	8	33
水痘	1		1		1		1	1					1	
手足口病		10	56	20	21	5	3	4	1	1	1	1		1
伝染性紅斑														
突発性発疹		2	11	2										
ヘルパンギーナ		2	3	4	6	2	1					1		
流行性耳下腺炎					3				1		1			

疾病名/年齢階級	0~5 カ月	6~11 カ月	1歳	2	3	4	5	6	7	8	9	10~ 14	15~ 19	20~ 29	30~ 39	40~ 49	50~ 59	60~ 69	70歳 以上	
急性出血性結膜炎																				
流行性角結膜炎															1					

疾病名/年齢階級	0歳	1~4	5~9	10~ 14	15~ 19	20~ 24	25~ 29	30~ 34	35~ 39	40~ 44	45~ 49	50~ 54	55~ 59	60~ 64	65~ 69	70歳 以上
細菌性髄膜炎																
無菌性髄膜炎																
マイコプラズマ肺炎		2	2	2												1
クラミジア肺炎																
感染性胃腸炎(ロタウイルスに限る)																

患者報告数および定点あたり患者報告数の推移(名古屋市)

疾病名/調査週		第12週	第13週	第14週	第15週	第16週	第17週	第18週	第19週	第20週	第21週
		(3/18~ 3/24)	(3/25~ 3/31)	(4/1~ 4/7)	(4/8~ 4/14)	(4/15~ 4/21)	(4/22~ 4/28)	(4/29~ 5/5)	(5/6~ 5/12)	(5/13~ 5/19)	(5/20~ 5/26)
インフルエンザ	患者報告数	745	491	206	89	64	37	19	14	17	19
	定点あたり患者報告数	10.64	7.01	2.94	1.27	0.91	0.53	0.27	0.20	0.24	0.27
新型コロナウイルス感染症(COVID-19)	患者報告数	408	421	350	302	288	196	129	178	216	224
	定点あたり患者報告数	5.83	6.01	5.00	4.31	4.11	2.80	1.84	2.54	3.09	3.20
RSウイルス感染症	患者報告数	12	37	52	52	88	96	61	67	59	74
	定点あたり患者報告数	0.17	0.53	0.74	0.74	1.26	1.37	0.87	0.96	0.84	1.06
咽頭結膜熱	患者報告数	12	22	16	19	17	25	8	19	21	40
	定点あたり患者報告数	0.17	0.31	0.23	0.27	0.24	0.36	0.11	0.27	0.30	0.57
A群溶血性レンサ球菌咽頭炎	患者報告数	146	136	122	122	153	162	75	126	188	187
	定点あたり患者報告数	2.09	1.94	1.74	1.74	2.19	2.31	1.07	1.80	2.69	2.67
感染性胃腸炎	患者報告数	141	143	109	137	150	167	85	103	153	148
	定点あたり患者報告数	2.01	2.04	1.56	1.96	2.14	2.39	1.21	1.47	2.19	2.11
水痘	患者報告数	4	4	2	2	6	1	4	1	6	6
	定点あたり患者報告数	0.06	0.06	0.03	0.03	0.09	0.01	0.06	0.01	0.09	0.09
手足口病	患者報告数	0	4	3	1	4	6	4	35	61	124
	定点あたり患者報告数	0	0.06	0.04	0.01	0.06	0.09	0.06	0.50	0.87	1.77
伝染性紅斑	患者報告数	0	0	1	0	0	0	0	0	0	0
	定点あたり患者報告数	0	0	0.01	0	0	0	0	0	0	0
突発性発疹	患者報告数	10	8	3	10	10	4	10	3	7	15
	定点あたり患者報告数	0.14	0.11	0.04	0.14	0.14	0.06	0.14	0.04	0.10	0.21
ヘルパンギーナ	患者報告数	0	0	0	0	0	2	0	3	6	19
	定点あたり患者報告数	0	0	0	0	0	0.03	0	0.04	0.09	0.27
流行性耳下腺炎	患者報告数	1	1	2	1	4	1	0	1	2	5
	定点あたり患者報告数	0.01	0.01	0.03	0.01	0.06	0.01	0	0.01	0.03	0.07
急性出血性結膜炎	患者報告数	0	0	0	0	0	1	0	0	0	0
	定点あたり患者報告数	0	0	0	0	0	0.09	0	0	0	0
流行性角結膜炎	患者報告数	2	8	1	1	6	1	2	2	3	1.00
	定点あたり患者報告数	0.18	0.73	0.09	0.09	0.55	0.09	0.18	0.18	0.27	0.09
細菌性髄膜炎	患者報告数	0	1	0	1	1	0	0	2	0	0
	定点あたり患者報告数	0	0.33	0	0.33	0.33	0	0	0.67	0	0
無菌性髄膜炎	患者報告数	1	0	0	0	1	0	0	0	0	0
	定点あたり患者報告数	0.33	0	0	0	0.33	0	0	0	0	0
マイコプラズマ肺炎	患者報告数	2	2	0	4	1	5	2	1	2	7
	定点あたり患者報告数	0.67	0.67	0	1.33	0.33	1.67	0.67	0.33	0.67	2.33
クラミジア肺炎	患者報告数	0	0	0	0	0	0	0	0	0	0
	定点あたり患者報告数	0	0	0	0	0	0	0	0	0	0
感染性胃腸炎(ロタウイルスに限る)	患者報告数	0	0	0	0	0	0	0	0	0	0
	定点あたり患者報告数	0	0	0	0	0	0	0	0	0	0

(患者報告数はその後の訂正などにより、変更される場合があります)

◆入院サーベイランス

基幹定点医療機関（市内3医療機関：北区、昭和区、中川区）より、インフルエンザ及び新型コロナウイルス感染症（COVID-19）による入院患者の発生状況が毎週報告されています。

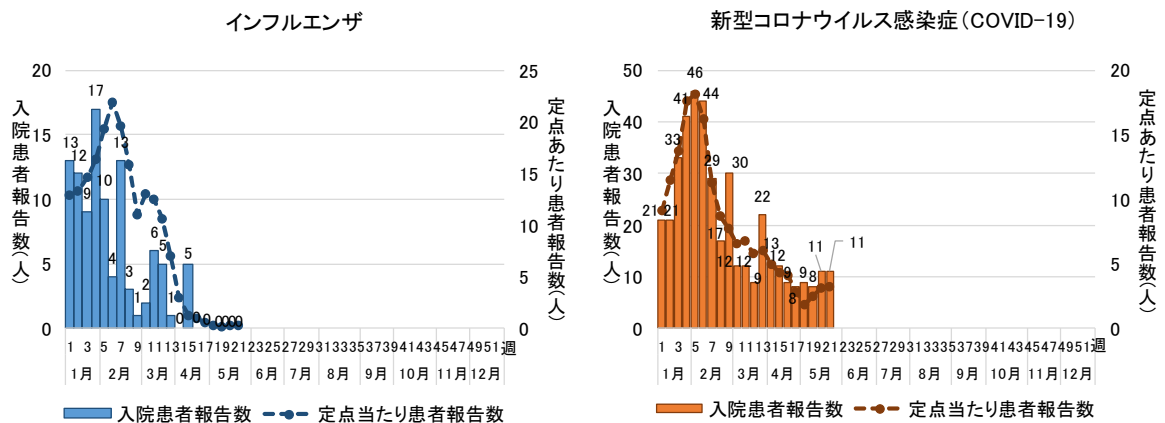
年齢階級別入院患者報告数（2024年第21週（5月20日～5月26日））

疾病名/年齢階級	0歳	1～4	5～9	10～14	15～19	20～29	30～39	40～49	50～59	60～69	70～79	80歳以上	計
インフルエンザ	0	0	0	0	0	0	0	0	0	0	0	0	0
新型コロナウイルス感染症（COVID-19）	0	0	0	0	0	0	0	0	1	0	3	7	11

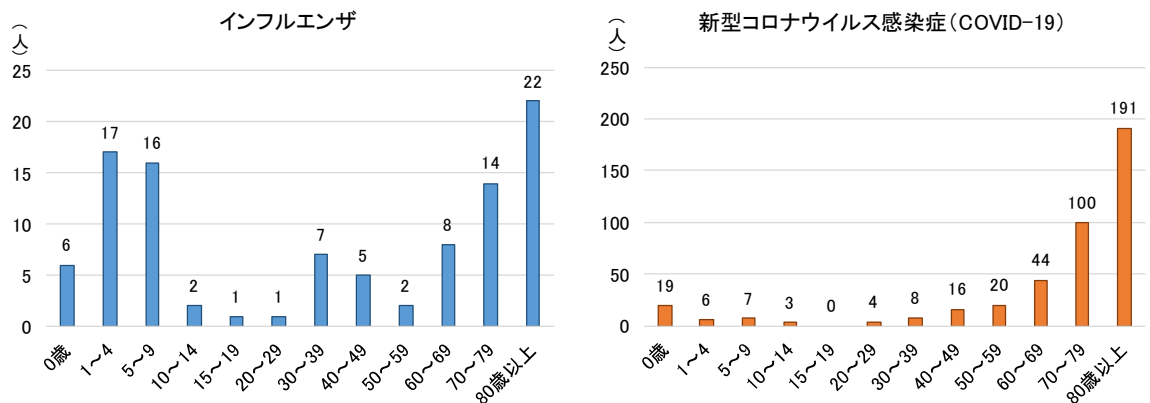
年齢階級別入院患者報告数（2024年累積）

疾病名/年齢階級	0歳	1～4	5～9	10～14	15～19	20～29	30～39	40～49	50～59	60～69	70～79	80歳以上	計
インフルエンザ	6	17	16	2	1	1	7	5	2	8	14	22	101
新型コロナウイルス感染症（COVID-19）	19	6	7	3	0	4	8	16	20	44	100	191	418

入院患者報告数および定点あたり患者報告数の推移（2024年）

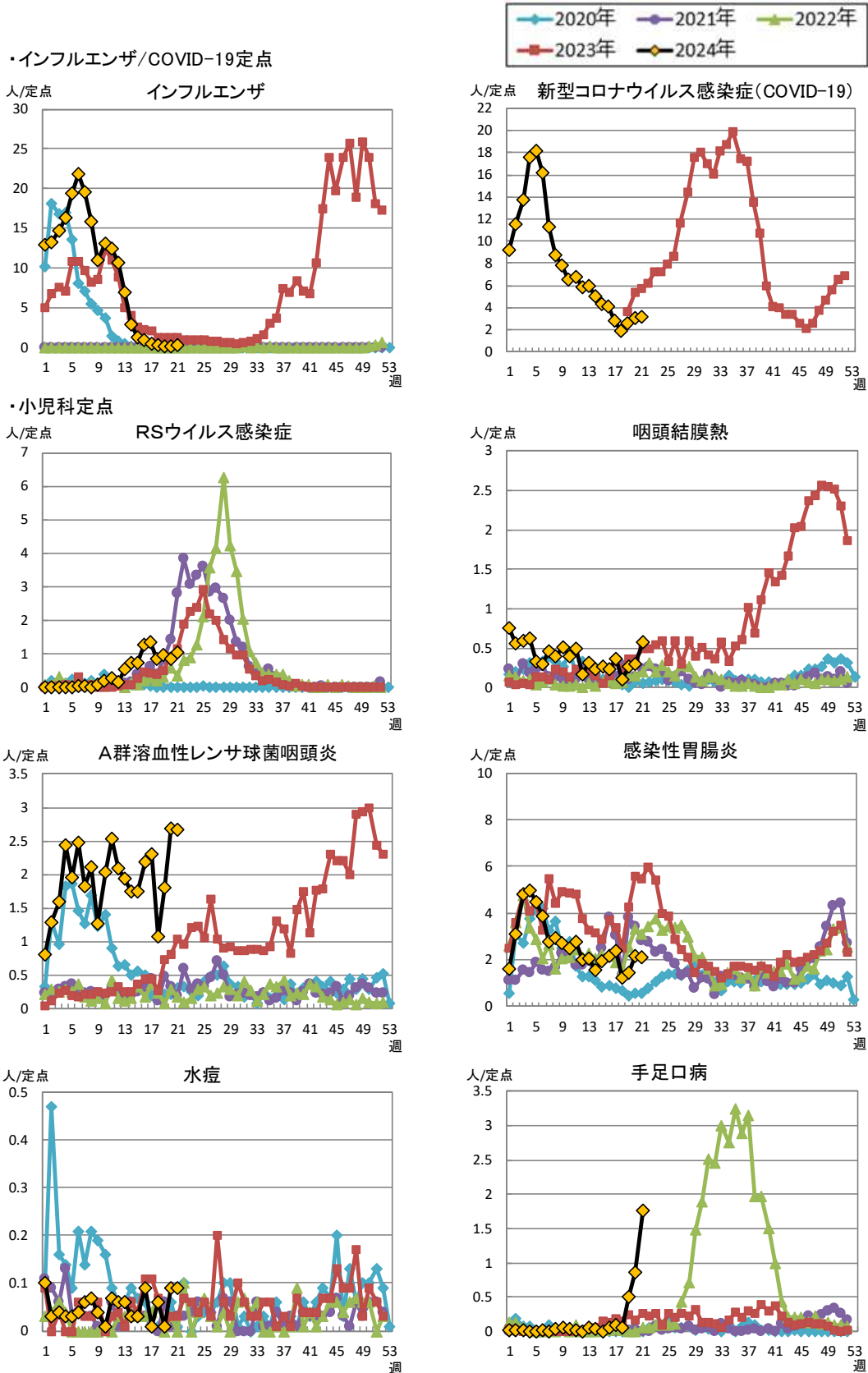


年齢階級別入院患者報告数（2024年累積）

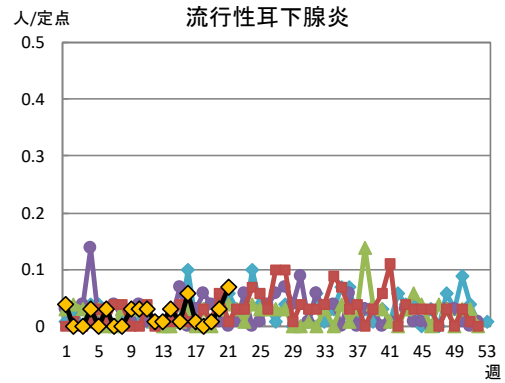
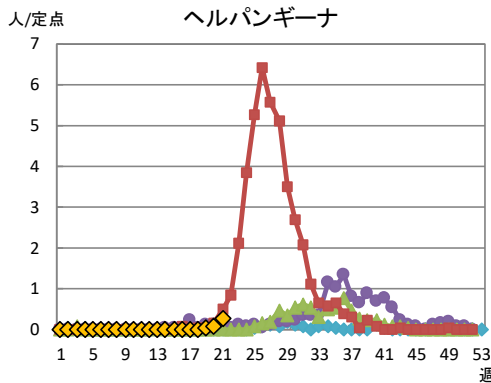
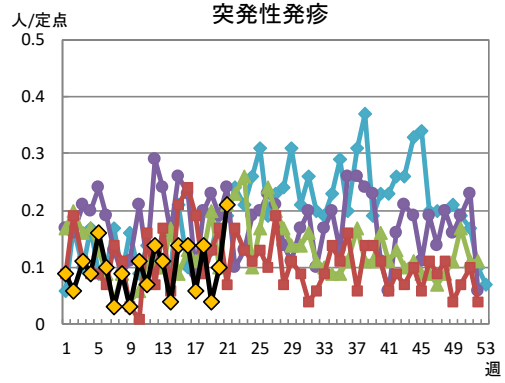
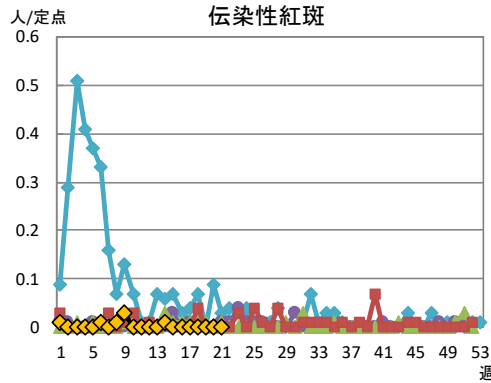


NIDWR Nagoya Infectious Diseases Weekly Report

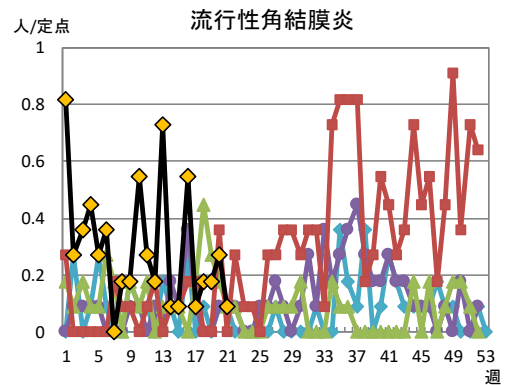
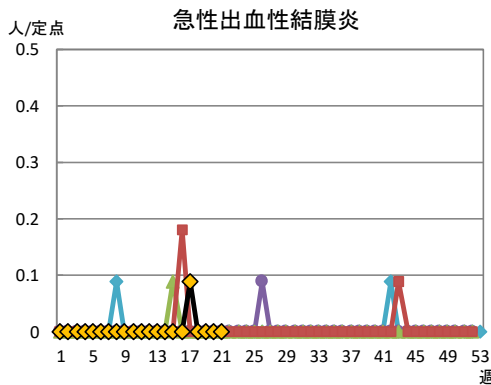
◆インフルエンザ/COVID-19定点・小児科定点・眼科定点・基幹定点医療機関からの
 定点あたり患者報告数の推移グラフ(1) 2024年第21週まで



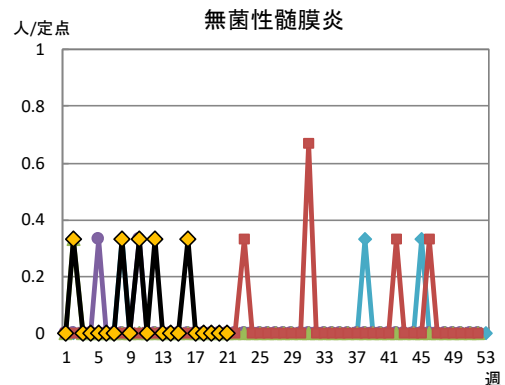
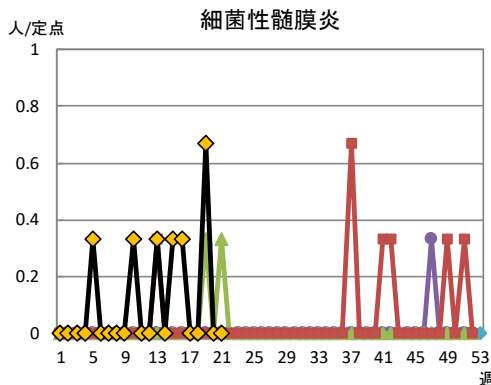
◆インフルエンザ/COVID-19定点・小児科定点・眼科定点・基幹定点医療機関からの
 定点あたり患者報告数の推移グラフ(2) 2024年第21週まで



・眼科定点



・基幹定点



◆インフルエンザ/COVID-19定点・小児科定点・眼科定点・基幹定点医療機関からの
 定点あたり患者報告数の推移グラフ(3) 2024年第21週まで

