

2022年第41週(10月10日~10月16日)

感染症の予防及び感染症の患者に対する医療に関する法律

感染症発生動向調査

名古屋市感染症発生動向調査情報

名古屋市感染症情報センター(名古屋市衛生研究所疫学情報部)

2022年(令和4年)10月19日作成

<https://www.city.nagoya.jp/kurashi/category/15-7-3-3-0-0-0-0-0-0.html>

◆新型コロナウイルス感染症の発生状況

- 令和4年10月18日現在までに、名古屋市内では468,220人の新型コロナウイルス陽性者(再陽性患者件数を含む)が確認され、市内における新型コロナウイルスに関連した死亡者は1,094人となっています。2022年第41週の一週間当たりの新規陽性者数は3,146人で前週の3,453人との比較では0.91倍(第41週/第40週)となりました。

◆新型コロナウイルス感染症に関する相談等

新型コロナウイルス感染症に関する相談や発生状況、ワクチン接種等の詳細な情報については下記のリンク等をご覧ください。

- 「コロナかも」発熱等で相談・受診したいときは(名古屋市)
<https://www.city.nagoya.jp/kenkofukushi/page/0000133973.html>
発熱等の症状がある場合には、まずは、かかりつけ医等の地域の医療機関に電話等でご相談ください。事前に相談なく、直接受診することは避けてください。かかりつけ医をもたないなど、相談先に迷う場合は、「受診・相談センター」にご相談ください。
- 新型コロナに感染した場合(検査結果で陽性となった場合)(名古屋市)
<https://www.city.nagoya.jp/kenkofukushi/page/0000149605.html>
感染症法施行規則の改正により、令和4年9月26日以降に医療機関を受診されて新型コロナウイルス感染症と診断された方は、医師から保健センターへの発生届の「届出対象」もしくは「届出対象外」に分かれました。
- 名古屋市陽性者登録センター(名古屋市)
<https://www.city.nagoya.jp/kenkofukushi/page/0000155366.html>
症状が無症状もしくは軽症の方について迅速な陽性判定ができるよう「名古屋市陽性者登録センター」が設置されています。
- 新型コロナ患者(発生届の届出対象外の方もしくは陽性者登録センターで陽性者登録した方)へのご案内(名古屋市)
<https://www.city.nagoya.jp/kenkofukushi/page/0000156550.html>
発生届の「届出対象外」および「名古屋市陽性者登録センターへ陽性者登録した」方向けのページです。

- 新型コロナウイルス感染症について（厚生労働省）
https://www.mhlw.go.jp/stf/seisakunitsuite/bunya/0000164708_00001.html
- 新型コロナウイルス感染症について（名古屋市）
<https://www.city.nagoya.jp/kenkofukushi/page/0000124556.html>
- 市内の新型コロナウイルス発生状況（名古屋市）
<https://www.city.nagoya.jp/kenkofukushi/page/0000126920.html>
- 愛知県新型コロナウイルス感染症対策サイト（愛知県）
<https://www.pref.aichi.jp/site/covid19-aichi/>
- 新型コロナウイルスワクチンポータルサイト（名古屋市）
<https://www.city.nagoya.jp/kenkofukushi/page/0000144989.html>

「厳重警戒」での感染防止対策

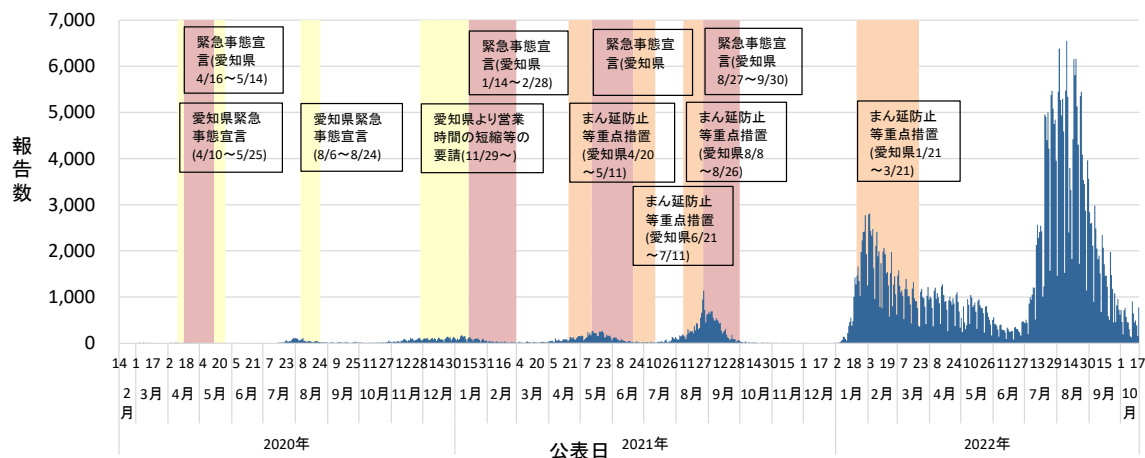
- 愛知県では第7波の終息に向け「厳重警戒」での感染防止対策が実施されています。最新の情報については下記のリンクをご覧ください。
 - 基本的対処方針に基づく対応（内閣官房）
<https://corona.go.jp/emergency/>
 - 県民・事業者の皆様へのメッセージ（愛知県）
<https://www.pref.aichi.jp/site/covid19-aichi/covid19-aichi.html>

| 「厳重警戒」での感染防止対策 ① | | 「厳重警戒」での感染防止対策 ② | | |
|------------------|-----------------------|---|----------------------|--|
| 県民 | ①外出の注意点 | 混雑した場所や感染リスクが高い場所を避けて | ⑨職場クラスターを防ぐ感染防止対策 | 休憩室等での注意周知 |
| | ②県をまたぐ移動の注意点 | 基本的な感染防止対策を徹底 | ⑩事業継続計画(BCP)の点検・策定 | 事業継続計画(BCP)を点検し、未策定の場合は早急に策定 |
| | ③高齢者等への感染拡大の防止 | 高齢者・基礎疾患のある方に配慮 | ⑪イベントの開催制限等 | 感染防止安全計画策定イベント 収容定員まで その他のイベント 5,000人又は収容定員50%のいずれか大きい方 |
| | ④基本的な感染防止対策の徹底 | 感染しない、感染させない | ⑫行事等での対策 | 人と人の距離の確保、大声での会話自粛 |
| 事業者 | ⑤飲食店等に対する協力要請 | 入場者の感染防止のための整理・誘導 手指の消毒設備の設置 入場者に対するマスク着用等の周知 等 | ⑬学校等での対応 | 感染リスクが高い学習活動の実施は慎重に再開を検討、部活動は感染防止対策を徹底 |
| | ⑥業種別ガイドラインの遵守等 | 全ての施設で感染防止対策を自己点検 | ⑭保育所、認定こども園、幼稚園等での対応 | 感染リスクが高い活動は回避 【2歳未満児】マスク着用は求めない 【2歳以上児】マスク着用は一律には求めない |
| | ⑦生活・経済の安定確保に不可欠な業務の継続 | 十分な感染防止対策を講じつつ、業務を継続 | ⑮高齢者施設等での対応 | 「介護現場における感染対策の手引き」に基づく対応を徹底 |
| | ⑧テレワークの推進等 | テレワークやローテーション勤務の推進 | ⑯医療機関等の負担軽減に向けた対応 | 救急外来・救急車の利用は真に必要な場合のみ |
| | | 県 | 〇ワクチン接種の機会の提供 | 〇あいスタ認証店の普及 |

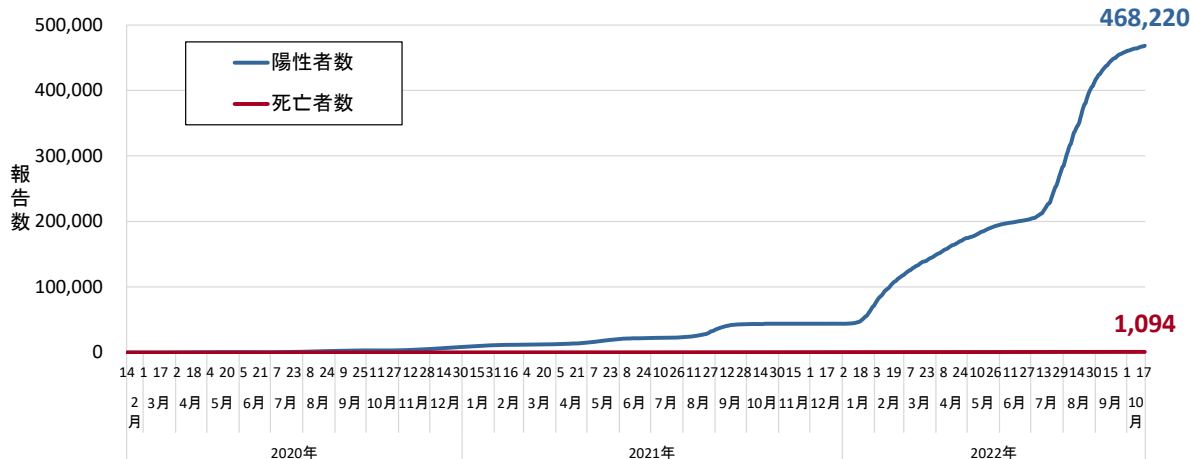
（出典：愛知県「厳重警戒」での感染防止対策より）

〔名古屋市における新型コロナウイルス感染症報告数①（令和4年10月18日現在）〕

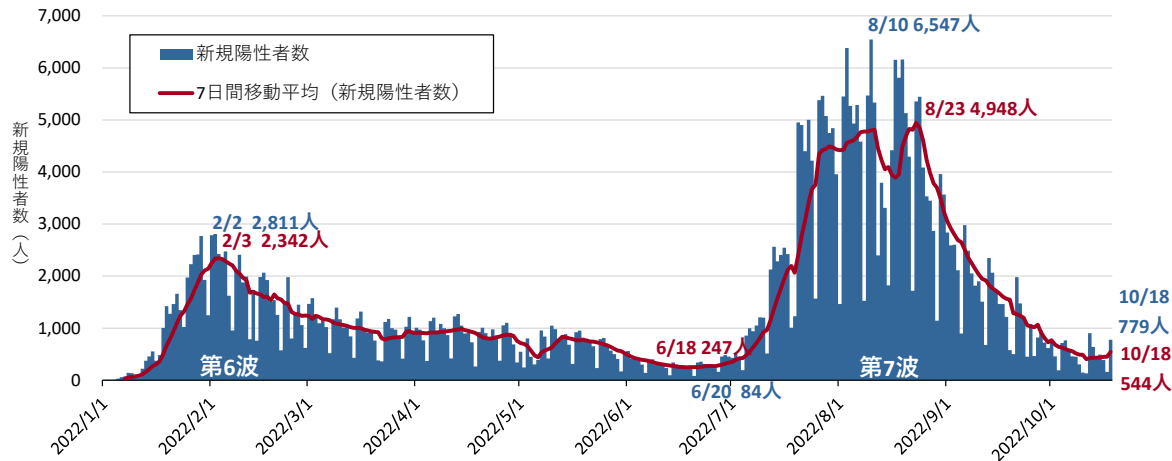
新型コロナウイルス陽性者数の推移(名古屋市: 2020/2/14~2022/10/18 468,220人)



陽性者数、死亡者数の累計(名古屋市: 2022年10月18日現在)



新規陽性者数(名古屋市: 2022/1/1~2022/10/18)



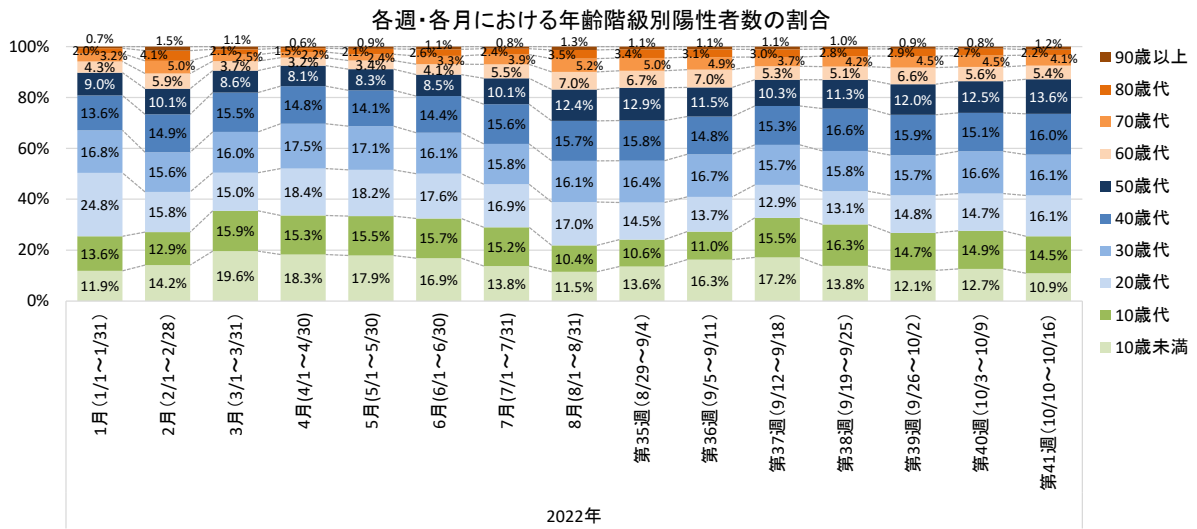
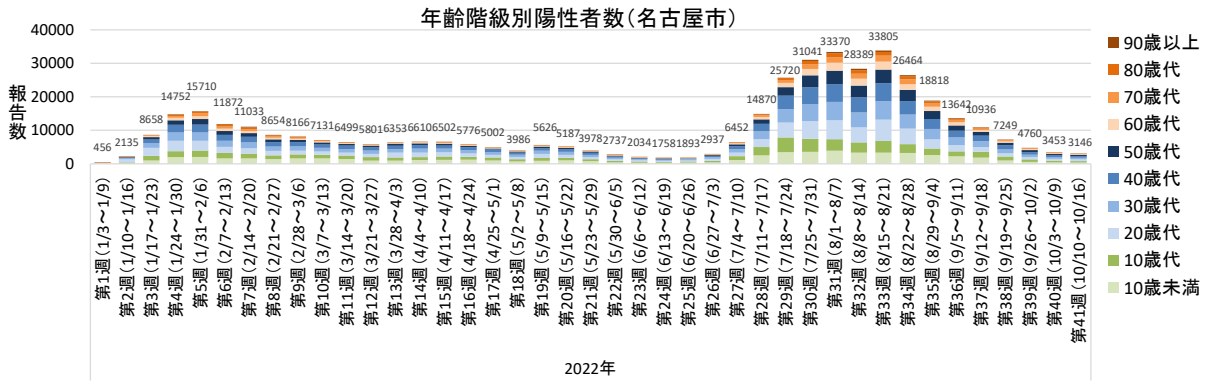
〔名古屋市における新型コロナウイルス感染症報告数②（令和4年10月18日現在）〕

掲載データは本市記者発表資料から当所にて集計したものです。報告数は公表日の陽性者数を集計。なお、その後の訂正などにより変更される場合があります。

なお、2022年第38週までの新型コロナウイルス感染症の重症度別報告数等については下記のリンクに掲載していますのでご覧ください。

- ・名古屋市感染症発生動向調査情報（週報・月報）

<https://www.city.nagoya.jp/kenkofukushi/page/0000101900.html>

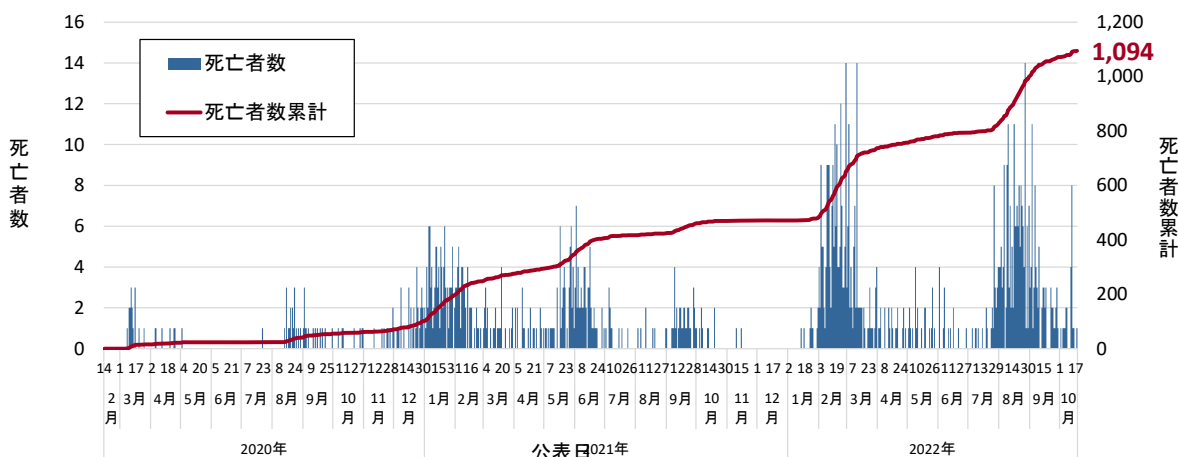


各週・各月の年齢階級別陽性者数

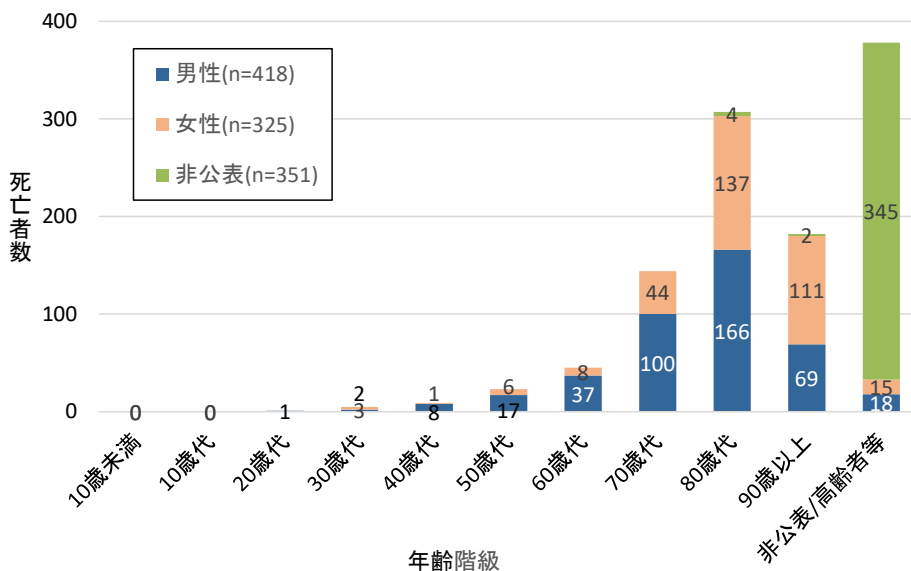
| 2022年 | 1月 | 2月 | 3月 | 4月 | 5月 | 6月 | 7月 | 8月 | 第35週 | 第36週 | 第37週 | 第38週 | 第39週 | 第40週 | 第41週 |
|-------|-------|-------|-------|-------|-------|------|-------|--------|-------|-------|-------|------|------|------|------|
| 90歳以上 | 188 | 715 | 336 | 169 | 179 | 98 | 637 | 1278 | 208 | 148 | 118 | 71 | 44 | 28 | 38 |
| 80歳代 | 542 | 1908 | 650 | 381 | 430 | 241 | 1887 | 4540 | 643 | 421 | 330 | 200 | 136 | 94 | 68 |
| 70歳代 | 883 | 2313 | 768 | 582 | 489 | 303 | 3073 | 6741 | 941 | 665 | 400 | 304 | 212 | 154 | 129 |
| 60歳代 | 1181 | 2772 | 1142 | 825 | 680 | 379 | 4333 | 9013 | 1253 | 954 | 581 | 368 | 312 | 194 | 171 |
| 50歳代 | 2448 | 4702 | 2630 | 2108 | 1652 | 787 | 8065 | 16166 | 2428 | 1563 | 1126 | 822 | 569 | 430 | 427 |
| 40歳代 | 3715 | 6943 | 4730 | 3863 | 2817 | 1341 | 12429 | 20509 | 2970 | 2022 | 1670 | 1205 | 758 | 521 | 502 |
| 30歳代 | 4583 | 7273 | 4887 | 4574 | 3429 | 1493 | 12566 | 21087 | 3084 | 2285 | 1721 | 1148 | 748 | 573 | 505 |
| 20歳代 | 6769 | 7389 | 4591 | 4813 | 3645 | 1634 | 13429 | 22254 | 2738 | 1867 | 1416 | 947 | 705 | 507 | 505 |
| 10歳代 | 3704 | 6019 | 4849 | 3998 | 3095 | 1456 | 12090 | 13648 | 1987 | 1496 | 1691 | 1181 | 701 | 515 | 457 |
| 10歳未満 | 3254 | 6608 | 6000 | 4775 | 3585 | 1567 | 10957 | 14971 | 2566 | 2221 | 1883 | 1003 | 575 | 437 | 344 |
| 調査中 | 1 | 0 | 0 | 0 | 0 | 0 | 0 | 0 | 0 | 0 | 0 | 0 | 0 | 0 | 0 |
| 合計 | 27268 | 46642 | 30583 | 26088 | 20001 | 9299 | 79466 | 130697 | 18818 | 13642 | 10936 | 7249 | 4760 | 3453 | 3146 |

〔名古屋市における新型コロナウイルスに関連した死亡者（令和4年10月18日現在）〕
 令和4年10月18日現在、新型コロナウイルスに関連した死亡者は名古屋市内1,094人
 となっています。10月には23人の死亡者がこれまでに報告されています。

新型コロナウイルス死亡者数(名古屋市 1,094人)



性別・年齢階級別死亡者数(名古屋市)



| 2020年 | 1月 | 2月 | 3月 | 4月 | 5月 | 6月 | 7月 | 8月 | 9月 | 10月 | 11月 | 12月 | 合計 | 総計 |
|-----------|-------|-------|-------|-------|-------|------|-------|--------|-------|-----|------|------|--------|--------|
| 死亡者数(人) | — | 0 | 16 | 6 | 1 | 0 | 1 | 17 | 14 | 7 | 8 | 31 | 101 | 死亡者数 |
| 新規陽性者数(人) | — | 24 | 98 | 149 | 6 | 12 | 770 | 1459 | 439 | 462 | 1899 | 3035 | 8353 | |
| 2021年 | 1月 | 2月 | 3月 | 4月 | 5月 | 6月 | 7月 | 8月 | 9月 | 10月 | 11月 | 12月 | 合計 | |
| 死亡者数(人) | 96 | 51 | 27 | 19 | 52 | 60 | 11 | 7 | 36 | 9 | 2 | 0 | 370 | |
| 新規陽性者数(人) | 2911 | 716 | 629 | 2449 | 5533 | 1498 | 1253 | 10880 | 9150 | 410 | 60 | 63 | 35552 | 新規陽性者数 |
| 2022年 | 1月 | 2月 | 3月 | 4月 | 5月 | 6月 | 7月 | 8月 | 9月 | | | | 合計 | 459508 |
| 死亡者数(人) | 10 | 170 | 86 | 20 | 23 | 14 | 32 | 173 | 72 | | | | 600 | |
| 新規陽性者数(人) | 27268 | 46642 | 30583 | 26088 | 20001 | 9299 | 79466 | 130697 | 45559 | | | | 415603 | |

◆本市の状況

〔定点把握感染症の発生動向〕

- 手足口病は過去3年の同週の比で3.9倍になりました。

〔1類～5類全数把握感染症の届出〕

| 診断週 | 感染症の分類 | 疾患 | 発生数 | 発生の概要 |
|-----------|------------|--------------------|------|---|
| 2022年第41週 | 2類 | 結核 | 3 | 女性、88歳、結核性胸膜炎 女性、95歳、肺結核 男性、76歳、肺結核及び結核性胸膜炎 |
| 2022年第41週 | 新型インフルエンザ等 | 新型コロナウイルス感染症 | 3156 | 下に別記載 |
| 2022年第41週 | 4類 | マラリア | 1 | 女性、43歳、三日熱、感染地域：ブラジル |
| 2022年第41週 | 4類 | レジオネラ症 | 2 | 男性、74歳、肺炎型、感染地域：愛知県 女性、72歳、肺炎型、感染地域：愛知県 |
| 2022年第41週 | 5類 | アメーバ赤痢 | 1 | 男性、68歳、腸管アメーバ症、感染原因：性的接触、感染地域：名古屋市 |
| 2022年第41週 | 5類 | カルバペネム耐性腸内細菌科細菌感染症 | 1 | 男性、54歳、菌検出検体：血液、菌種： <i>Escherichia coli</i> 、感染原因：医療器具関連感染 |
| 2022年第41週 | 5類 | 侵襲性肺炎球菌感染症 | 1 | 男性、75歳、菌検出検体：血液 |
| 2022年第41週 | 5類 | 梅毒 | 5 | 男性、42歳、早期顕症梅毒1期 女性、19歳、早期顕症梅毒1期 女性、41歳、早期顕症梅毒1期 女性、23歳、無症状病原体保有者 女性、41歳、無症状病原体保有者 |

※ 感染経路、感染原因、感染地域については、確定あるいは推定として記載されていたものを表示。

(報告数はその後の訂正などにより、変更される場合があります)

〔新型コロナウイルス感染症〕（新型インフルエンザ等感染症）

| | 0歳 | 1～4歳 | 5～9歳 | 10～19歳 | 20～29歳 | 30～39歳 | 40～49歳 | 50～59歳 | 60～64歳 | 65～69歳 | 70～79歳 | 80～89歳 | 90歳以上 | 合計 |
|----------------------------|----|------|------|--------|--------|--------|--------|--------|--------|--------|--------|--------|-------|------|
| 市内医療機関報告数※ ¹ | 31 | 139 | 165 | 447 | 456 | 481 | 454 | 397 | 116 | 51 | 127 | 63 | 37 | 2964 |
| 陽性者登録センター登録数※ ² | 0 | 2 | 6 | 17 | 47 | 40 | 46 | 28 | 6 | 0 | 0 | 0 | 0 | 192 |
| 合計 | 31 | 141 | 171 | 464 | 503 | 521 | 500 | 425 | 122 | 51 | 127 | 63 | 37 | 3156 |

※¹ 市内医療機関報告数：市内医療機関から報告を受けた新型コロナウイルス感染症患者の総数

【発生届対象の患者(4 類型)及び対象外の患者】(市内医療機関を受診した名古屋市外の患者も含む)

※² 陽性者登録センター登録数：医療機関を受診せず、自己検査等にて陽性になった患者の総数

報告日が遅れたため先週号までに掲載されなかった 1 類から 5 類全数報告感染症。

| 診断週 | 感染症の分類 | 疾患 | 発生数 | 発生の概要 |
|--------------|--------|------------|-----|--|
| 2022 年第 40 週 | 2 類 | 結核 | 1 | 男性、82 歳、肺結核及び粟粒結核疑い脊椎カリエス疑い |
| 2022 年第 40 週 | 5 類 | 梅毒 | 1 | 女性、42 歳、早期顕症梅毒 2 期 |
| 2022 年第 39 週 | 5 類 | 後天性免疫不全症候群 | 1 | 男性、32 歳、無症状病原体保有者、感染経路：異性間性的接触、感染地域：国内 |

※ 感染経路、感染原因、感染地域については、確定あるいは推定として記載されていたものを表示。

(報告数はその後の訂正などにより、変更される場合があります)

〔2022 年 1 類～5 類全数把握感染症の届出報告数の累計〕

| 感染症の分類 | 疾患 | 累計 |
|--------|--------------------------|--------------|
| 1 類感染症 | エボラ出血熱、クリミア・コンゴ出血熱、痘そう、他 | 0 |
| 2 類感染症 | 急性灰白髄炎 | 0 |
| 2 類感染症 | 結核（潜在性結核感染症を含む） | 336 (102) |
| 2 類感染症 | シフテリア | 0 |

NIDWR Nagoya Infectious Diseases Weekly Report

| | | |
|---------------|---|----------|
| 2 類感染症 | 重症急性呼吸器症候群（病原体がベータコロナウイルス属 SARS コロナウイルスであるものに限る） | 0 |
| 2 類感染症 | 中東呼吸器症候群（病原体がベータコロナウイルス属 MERS コロナウイルスであるものに限る） | 0 |
| 2 類感染症 | 鳥インフルエンザ（H5N1） | 0 |
| 2 類感染症 | 鳥インフルエンザ（H7N9） | 0 |
| 新型インフルエンザ等感染症 | 新型コロナウイルス感染症（病原体がベータコロナウイルス属のコロナウイルス（令和2年1月に、中華人民共和国から世界保健機関に対して、人に伝染する能力を有することが新たに報告されたものに限る。）であるものに限る。） ※令和3年2月13日から | 423514 |
| 3 類感染症 | コレラ | 0 |
| 3 類感染症 | 細菌性赤痢 | 0 |
| 3 類感染症 | 腸管出血性大腸菌感染症 | 26 |
| 3 類感染症 | 腸チフス | 0 |
| 3 類感染症 | パラチフス | 0 |
| 4 類感染症 | デング熱 | 2 |
| 4 類感染症 | A 型肝炎 | 1 |
| 4 類感染症 | E 型肝炎 | 1 |
| 4 類感染症 | 重症熱性血小板減少症候群 | 1 |
| 4 類感染症 | 類鼻疽 | 1 |
| 4 類感染症 | マラリア | 3 |
| 4 類感染症 | レジオネラ症 | 39 |
| 5 類感染症 | アメーバ赤痢 | 8 |
| 5 類感染症 | カルバペネム耐性腸内細菌科細菌感染症 | 38 |
| 5 類感染症 | 急性脳炎（ウエストナイル脳炎、西部ウマ脳炎、ダニ媒介脳炎、東部ウマ脳炎、日本脳炎、ベネズエラウマ脳炎及びリフトバレー熱を除く） | 3 |
| 5 類感染症 | 劇症型溶血性レンサ球菌感染症 | 20【1】 |
| 5 類感染症 | 後天性免疫不全症候群 | 46 (30) |
| 5 類感染症 | 侵襲性インフルエンザ菌感染症 | 5 |
| 5 類感染症 | 侵襲性髄膜炎菌感染症 | 1 |
| 5 類感染症 | 侵襲性肺炎球菌感染症 | 27 |
| 5 類感染症 | 水痘（入院例に限る） | 3 |
| 5 類感染症 | 梅毒 | 302 (79) |
| 5 類感染症 | 播種性クリプトコックス症 | 3 |

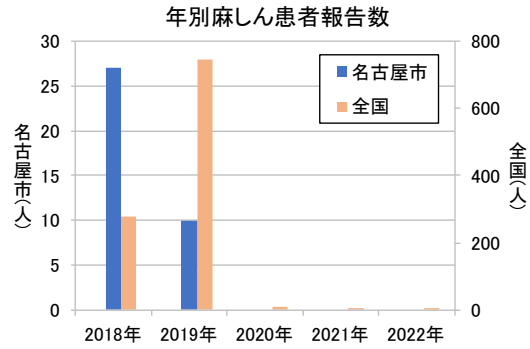
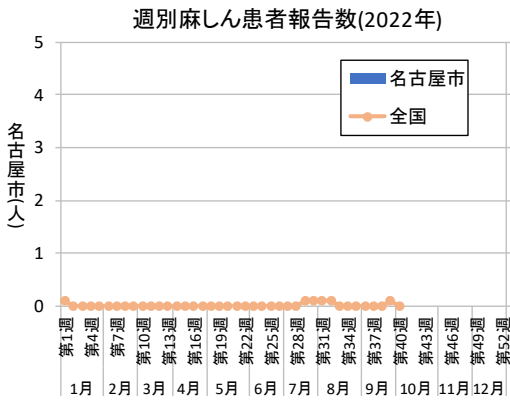
NIDWR Nagoya Infectious Diseases Weekly Report

| | | |
|--------|---------------|---|
| 5 類感染症 | 破傷風 | 1 |
| 5 類感染症 | 百日咳 | 2 |
| 5 類感染症 | クロイツフェルト・ヤコブ病 | 3 |

累計は 2022 年第 1 週からの診断週による累計、() 内は無症状病原体保有者累計数を再掲、[] 内は疑似症累計数を再掲、【 】内は感染症死亡者の死体累計数を再掲、〔 〕内は感染症死亡疑い者の死体累計数を再掲、〈 〉内は後天性免疫不全症候群の「その他」累計数を再掲。対象疾患が多いため、4 類及び 5 類感染症は報告のあった疾患のみを掲載。

(報告数はその後の訂正などにより、変更される場合があります)

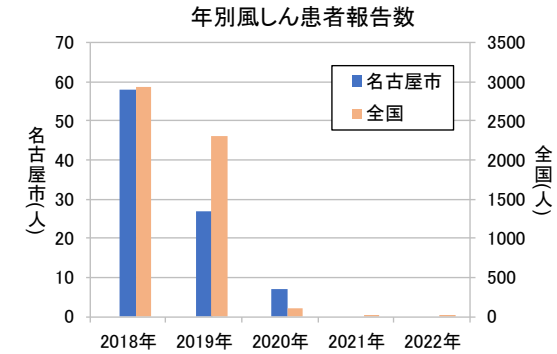
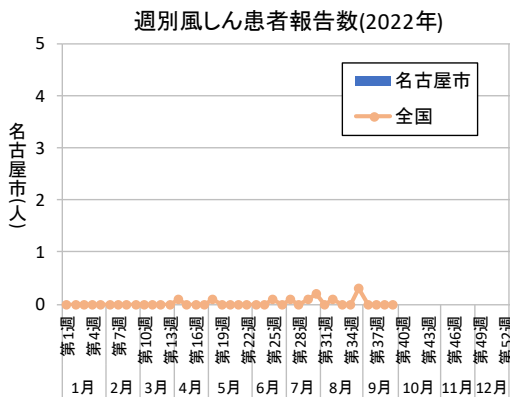
〔名古屋市の麻疹報告数：2022年10月19日作成〕



| 麻疹 | 2009年 | 2010年 | 2011年 | 2012年 | 2013年 | 2014年 | 2015年 | 2016年 | 2017年 | 2018年 | 2019年 | 2020年 | 2021年 | 2022年 |
|------|-------|-------|-------|-------|-------|-------|-------|-------|-------|-------|-------|-------|-------|-------|
| 名古屋市 | 11 | 6 | 19 | 5 | 1 | 20 | 0 | 1 | 1 | 27 | 10 | 0 | 0 | 0※1 |
| 愛知県 | 29 | 32 | 32 | 39 | 25 | 46 | 0 | 5 | 1 | 37 | 41 | 2 | 1 | 0※2 |
| 全国 | 732 | 447 | 439 | 283 | 229 | 462 | 35 | 165 | 186 | 279 | 744 | 10 | 6※3 | 6※2 |

※1 第41週(10月16日)まで ※2 第40週(10月9日)まで ※3 報告数は速報値
(報告数はその後の訂正などにより、変更される場合があります)

〔名古屋市の風しん報告数：2022年10月19日作成〕



| 風しん | 2009年 | 2010年 | 2011年 | 2012年 | 2013年 | 2014年 | 2015年 | 2016年 | 2017年 | 2018年 | 2019年 | 2020年 | 2021年 | 2022年 |
|------|-------|-------|-------|-------|-------|-------|-------|-------|-------|-------|-------|-------|-------|-------|
| 名古屋市 | 1 | 0 | 7 | 38 | 191 | 7 | 2 | 4 | 0 | 58 | 27 | 7 | 0 | 0※1 |
| 愛知県 | 10 | 3 | 13 | 97 | 375 | 22 | 13 | 20 | 3 | 118 | 59 | 8 | 0 | 0※2 |
| 全国 | 147 | 87 | 378 | 2386 | 14344 | 319 | 163 | 126 | 91 | 2941 | 2298 | 101 | 12※3 | 11※2 |

※1 第41週(10月16日)まで ※2 第40週(10月9日)まで ※3 報告数は速報値
(報告数はその後の訂正などにより、変更される場合があります)

〔愛知県麻疹・風しん患者調査事業について〕

平成 20 年 1 月 1 日から、麻疹・風しんは全数把握対象疾患となりましたが、愛知県内では、感染症法に基づく届出では把握できない情報を得るため、医師会と協力して「愛知県麻疹・風しん患者調査事業」を実施しており、名古屋市も参加しています。調査結果については下記のリンク先（愛知県衛生研究所ホームページの中のコンテンツ <http://www.pref.aichi.jp/eiseiken/2f/msl/msl.html>）をご覧ください。

〔定点医療機関からの情報〕

定点医療機関からは検査結果や患者発生状況等がコメント情報として報告されています。定点医療機関から報告されたコメント情報は下記のとおりです。なお、コメント情報のなかった定点医療機関については掲載しておりません。

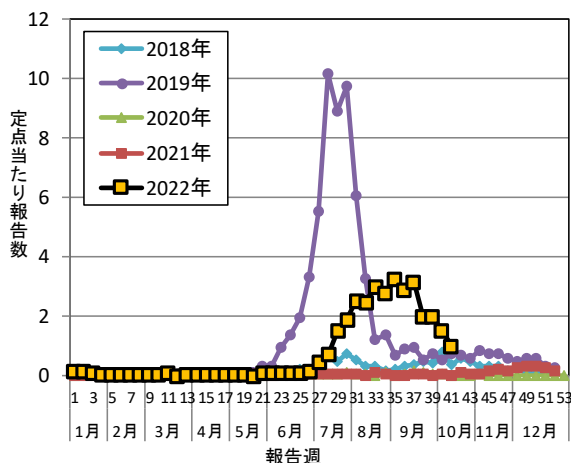
| | |
|-----------------------------------|-------------|
| マイコプラズマ IgM(+) | 定点医療機関（東区） |
| インフル A 型 1 件 | 定点医療機関（西区） |
| インフルエンザ A 型 1 名 | 定点医療機関（中村区） |
| 20~29 女性は溶連菌との同時感染 | 定点医療機関（中区） |
| ヒトメタニューモウイルスが 2-3W 前より流行中です | 定点医療機関（中区） |
| ヒトメタニューモウイルス感染症 2 名（2 か月女児、6 才女児） | 定点医療機関（緑区） |

〔トピックス：手足口病〕

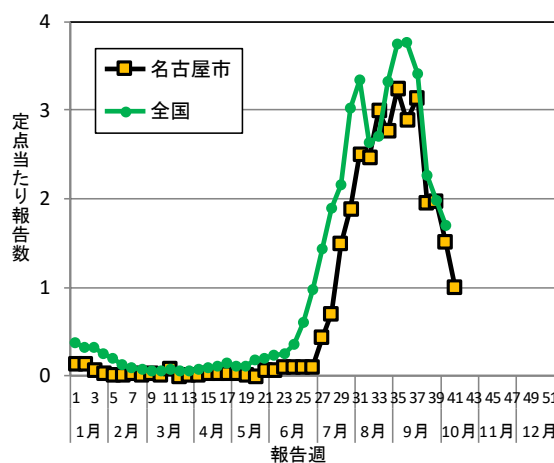
- 本市における第41週（10月10日～10月16日）の定点当たり患者報告数は1.00人で前週比0.7倍であり、過去3年の同週の平均値との比較では3.9倍となっています。
- 手足口病はコクサッキーウイルスやエンテロウイルスにより引き起こされる感染症で、乳幼児を中心に主に夏季に流行します。
- 症状は、手のひらや足の裏、口の中などに水疱性の発疹が現れ、発熱を伴う場合もあります。発疹は、時に肘、膝、臀部などにも出現することもあります。
- ごく稀に髄膜炎や脳炎などを生じることがあるので、高熱や嘔吐、頭痛などがみられた場合は注意が必要です。
- 感染経路は、飛沫感染、接触感染、経口感染で、乳幼児が集団生活をしている保育施設や幼稚園などでは、手洗い、排泄物の適切な処理、タオルの共用を避けることが感染予防に大切です。

〔名古屋市の手足口病患者報告数：2022年10月19日作成〕

手足口病患者報告数(名古屋市)



手足口病患者報告数(2022年)



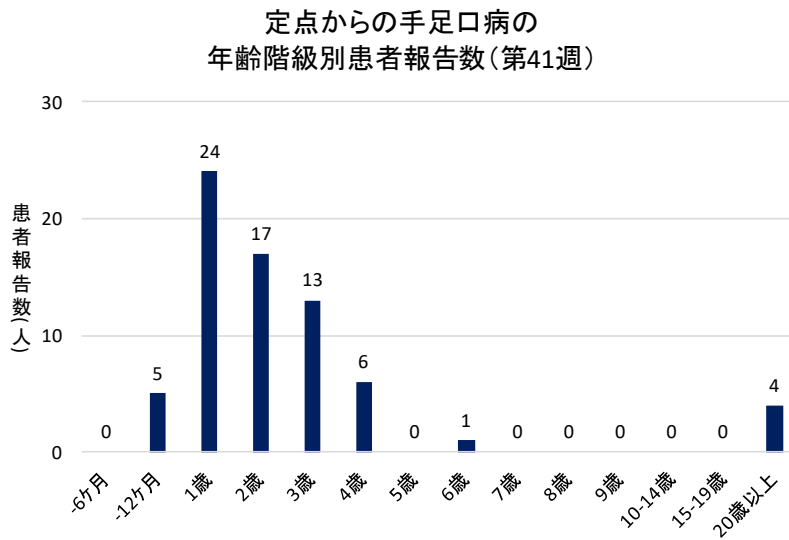
※名古屋市は2022年第41週、全国は2022年第40週までの報告数

定点当たり患者報告数(2022年)

| | 第34週 (8/22～ 8/28) | 第35週 (8/29～ 9/4) | 第36週 (9/5～ 9/11) | 第37週 (9/12～ 9/18) | 第38週 (9/19～ 9/25) | 第39週 (9/26～ 10/2) | 第40週 (10/3～ 10/9) | 第41週 (10/10～ 10/16) |
|-----------------|-------------------------|------------------------|------------------------|-------------------------|-------------------------|-------------------------|-------------------------|---------------------------|
| 名古屋市 | 2.76 | 3.24 | 2.89 | 3.14 | 1.96 | 1.97 | 1.51 | 1.00 |
| 名古屋市 (2021年) | 0.04 | 0.00 | 0.01 | 0.03 | 0.04 | 0.00 | 0.04 | 0.01 |
| 全国 | 3.32 | 3.74 | 3.77 | 3.42 | 2.26 | 1.98 | 1.70 | - |

※報告数は各週公表時における速報値

年齢階級別患者報告数



(報告数はその後の訂正などにより、変更される場合があります)

◆2022年第41週 患者報告数（疾病別）、定点あたり患者報告数（疾病別）、年齢階層別患者報告数（疾病別）

患者報告数（名古屋市）

2022年第41週（2022年10月10日～10月16日）

| 疾患 \ 区 | 千種 | 東 | 北 | 西 | 中村 | 中 | 昭和 | 瑞穂 | 熱田 | 中川 | 港 | 南 | 守山 | 緑 | 名東 | 太白 | 計 | 前週比 | 過去比* |
|--------------------|----|----|----|----|----|----|----|----|----|----|---|---|----|----|----|----|-----|-----|------|
| ★インフルエンザ | | | | 1 | 1 | 2 | | | | | | | | | | | 4 | | 0.4 |
| ○RSウイルス感染症 | | | | 2 | 1 | 1 | | | | | | | | | | 1 | 5 | 1.0 | 0.1 |
| ○咽頭結膜熱 | | | | 2 | | | | | | | | | | | 1 | | 3 | 3.0 | 0.3 |
| ○A群溶血性レンサ球菌咽頭炎 | | | | 23 | 1 | 1 | | | | | | | | | | | 25 | 1.7 | 0.6 |
| ○感染性胃腸炎 | 7 | 4 | 3 | 19 | 8 | 8 | | | | 10 | 4 | 3 | 9 | 16 | 1 | 4 | 104 | 1.0 | 1.2 |
| ○水痘 | | | | 1 | | 1 | | | | 1 | | | | | | | 3 | 3.0 | 0.9 |
| ○手足口病 | 7 | 6 | 9 | 18 | | | 2 | | | 1 | | 2 | 12 | 5 | 2 | 6 | 70 | 0.7 | 3.9 |
| ○伝染性紅斑 | | | | | | | | | | | | | | | | | 0 | | 0.0 |
| ○突発性発疹 | 1 | | | | 1 | | | | 1 | | | 2 | | 2 | | 1 | 8 | 0.7 | 0.6 |
| ○ヘルパンギーナ | 1 | 1 | | 3 | | | | | | 4 | | | | | 1 | | 10 | 0.6 | 0.4 |
| ○流行性耳下腺炎 | | | | 1 | | | | | | | | | | | | | 1 | 0.5 | 0.6 |
| △急性出血性結膜炎 | | | | | | | | | | | | | | | | | 0 | | |
| △流行性角結膜炎 | | | | | | | | | | | | | | | | | 0 | | 0.0 |
| ◇細菌性髄膜炎 | | | | | | | | | | | | | | | | | 0 | | |
| ◇無菌性髄膜炎 | | | | | | | | | | | | | | | | | 0 | | 0.0 |
| ◇マイコプラズマ肺炎 | | | | | | | | | | | | | | | | | 0 | | 0.0 |
| ◇クラミジア肺炎 | | | | | | | | | | | | | | | | | 0 | | |
| ◇感染性胃腸炎（ロタウイルスに限る） | | | | | | | | | | | | | | | | | 0 | | |
| 計 | 16 | 11 | 12 | 70 | 12 | 13 | 10 | 0 | 1 | 16 | 4 | 7 | 21 | 23 | 5 | 12 | 233 | | |

*過去3年の同週の平均値との比

| | | | | | | | | | | | | | | | | | | | |
|-------------|---|---|---|---|---|---|---|---|---|---|---|---|---|---|---|---|----|--|--|
| ★インフルエンザ定点数 | 5 | 4 | 5 | 4 | 5 | 4 | 5 | 5 | 4 | 4 | 4 | 4 | 5 | 4 | 4 | 4 | 70 | | |
| ○小児科定点数 | 5 | 4 | 5 | 4 | 5 | 4 | 5 | 5 | 4 | 4 | 4 | 4 | 5 | 4 | 4 | 4 | 70 | | |
| △眼科定点数 | 1 | | 1 | 1 | 1 | | 1 | 1 | 1 | | | 1 | | 1 | 1 | 1 | 11 | | |
| ◇基幹定点数 | | | 1 | | | | 1 | | | 1 | | | | | | | 3 | | |

★○△◇は定点種別を示す。

のセルは、該当疾病の定点医療機関のない区を示す。

定点あたり患者報告数、および流行警報・注意報発生状況（名古屋市）

2022年第41週（2022年10月10日～10月16日）

| 疾患 \ 区 | 千種 | 東 | 北 | 西 | 中村 | 中 | 昭和 | 瑞穂 | 熱田 | 中川 | 港 | 南 | 守山 | 緑 | 名東 | 太白 | 平均 | |
|---------------|-----|-----|-----|-----|-----|-----|-----|----|-----|-----|-----|-----|-----|-----|-----|-----|-----|-----|
| インフルエンザ | | | | 0.3 | 0.2 | 0.5 | | | | | | | | | | | 0.1 | |
| RSウイルス感染症 | | | | 0.5 | 0.2 | 0.3 | | | | | | | | | | 0.3 | 0.1 | |
| 咽頭結膜熱 | | | | 0.5 | | | | | | | | | | | 0.3 | | 0.0 | |
| A群溶血性レンサ球菌咽頭炎 | | | | 5.8 | 0.2 | 0.3 | | | | | | | | | | | 0.4 | |
| 感染性胃腸炎 | 1.4 | 1.0 | 0.6 | 4.8 | 1.6 | 2.0 | 1.6 | | | | 2.5 | 1.0 | 0.8 | 1.8 | 4.0 | 0.3 | 1.0 | 1.5 |
| 水痘 | | | | 0.3 | | 0.3 | | | | | 0.3 | | | | | | 0.0 | |
| 手足口病 | 1.4 | 1.5 | 1.8 | 4.5 | | | 0.4 | | | | 0.3 | | 0.5 | 2.4 | 1.3 | 0.5 | 1.5 | 1.0 |
| 伝染性紅斑 | | | | | | | | | | | | | | | | | | |
| 突発性発疹 | 0.2 | | | | 0.2 | | | | 0.3 | | | | 0.5 | | 0.5 | | 0.3 | 0.1 |
| ヘルパンギーナ | 0.2 | 0.3 | | 0.8 | | | | | | 1.0 | | | | | | 0.3 | 0.1 | |
| 流行性耳下腺炎 | | | | 0.3 | | | | | | | | | | | | | 0.0 | |
| 急性出血性結膜炎 | | | | | | | | | | | | | | | | | | |
| 流行性角結膜炎 | | | | | | | | | | | | | | | | | | |

| 警報対象疾患 | 流行発生警報 | | 流行発生注意報 |
|---------------|--------|-------|---------|
| | 開始基準値 | 終息基準値 | 基準値 |
| インフルエンザ | 30 | 10 | 10 |
| 咽頭結膜熱 | 3 | 1 | - |
| A群溶血性レンサ球菌咽頭炎 | 8 | 4 | - |
| 感染性胃腸炎 | 20 | 12 | - |
| 水痘 | 2 | 1 | 1 |
| 手足口病 | 5 | 2 | - |
| 伝染性紅斑 | 2 | 1 | - |
| ヘルパンギーナ | 6 | 2 | - |
| 流行性耳下腺炎 | 6 | 2 | 3 |
| 急性出血性結膜炎 | 1 | 0.1 | - |
| 流行性角結膜炎 | 8 | 4 | - |

流行警報・注意報について

■ **太字の数字** は流行発生警報

■ **斜体の数字** は流行発生注意報

■ 警報及び注意報の発生は、厚生労働省の感染症発生動向調査における警報発生システムの基準値（左表）に準拠しています。なお基準値は、変更される場合や当センターの判断で、独自の設定に変更する場合があります。

■ この警報及び注意報は、感染症発生動向調査に関わる専門家の対策立案を支援するためのものです。詳しい目的、利用法等については当情報センターにご連絡ください。

NIDWR Nagoya Infectious Diseases Weekly Report

年齢階層別患者報告数(名古屋市)

2022年第41週(2022年10月10日～10月16日)

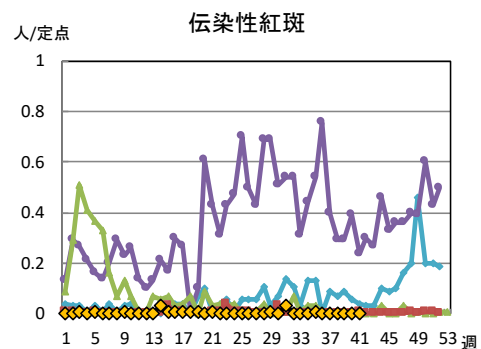
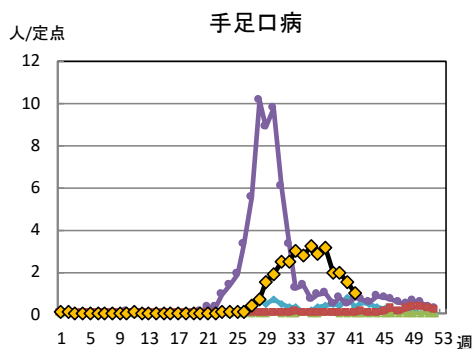
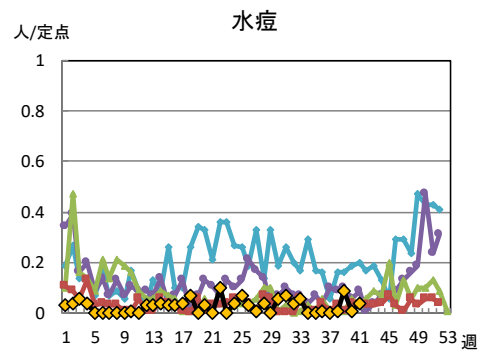
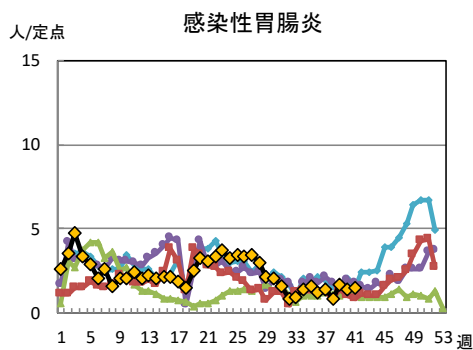
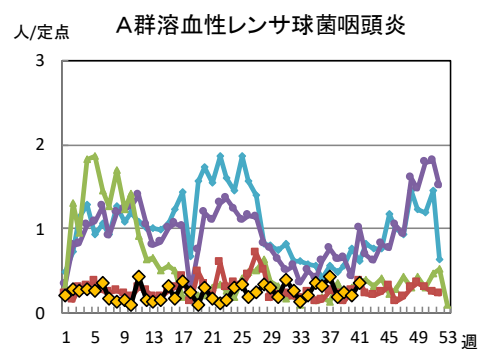
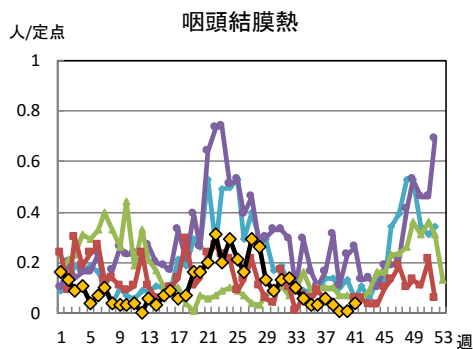
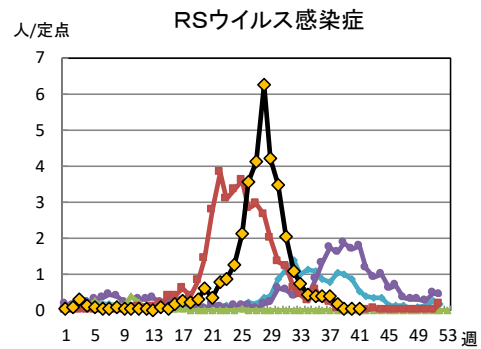
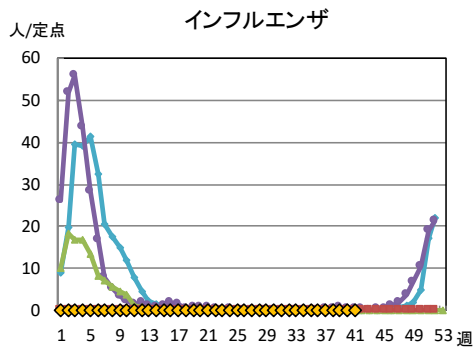
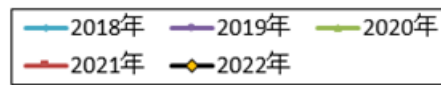
| 疾患 \ 年齢階層 | -6ヶ月 | -12ヶ月 | 1歳 | 2歳 | 3歳 | 4歳 | 5歳 | 6歳 | 7歳 | 8歳 | 9歳 | 10-14歳 | 15-19歳 | 20-29歳 | 30-39歳 | 40-49歳 | 50-59歳 | 60-69歳 | 70-79歳 | 80歳以上 | |
|-----------|------|-------|----|----|----|----|----|----|----|----|----|--------|--------|--------|--------|--------|--------|--------|--------|-------|--|
| インフルエンザ | | | | 1 | 1 | | | | | | | | | 1 | 1 | | | | | | |

| 疾患 / 年齢階層 | -6ヶ月 | -12ヶ月 | 1歳 | 2歳 | 3歳 | 4歳 | 5歳 | 6歳 | 7歳 | 8歳 | 9歳 | 10-14歳 | 15-19歳 | 20歳以上 |
|---------------|------|-------|----|----|----|----|----|----|----|----|----|--------|--------|-------|
| RSウイルス感染症 | | | 1 | 1 | 2 | 1 | | | | | | | | |
| 咽頭結膜熱 | | | | 3 | | | | | | | | | | |
| A群溶血性レンサ球菌咽頭炎 | | 1 | 3 | 6 | 7 | 2 | | 1 | | 1 | 1 | 1 | | 2 |
| 感染性胃腸炎 | 1 | 5 | 17 | 8 | 5 | 7 | 9 | 2 | 3 | 4 | 5 | 6 | 3 | 29 |
| 水痘 | | | 1 | | | | | | 1 | | | 1 | | |
| 手足口病 | | 5 | 24 | 17 | 13 | 6 | | 1 | | | | | | 4 |
| 伝染性紅斑 | | | | | | | | | | | | | | |
| 突発性発しん | | 4 | 4 | | | | | | | | | | | |
| ヘルパンギーナ | | 2 | 3 | 1 | 1 | 2 | | | | 1 | | | | |
| 流行性耳下腺炎 | | | | | | 1 | | | | | | | | |

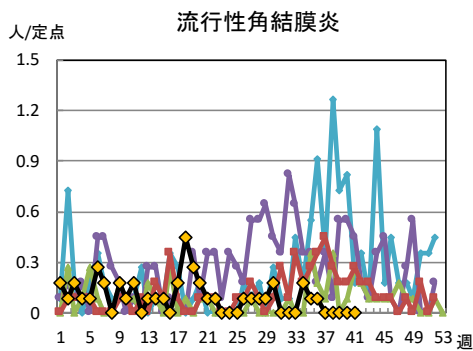
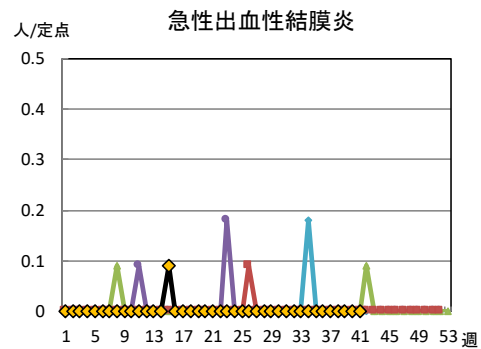
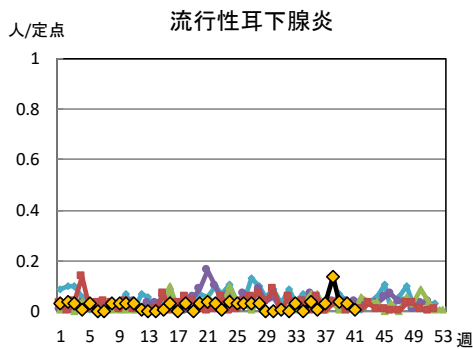
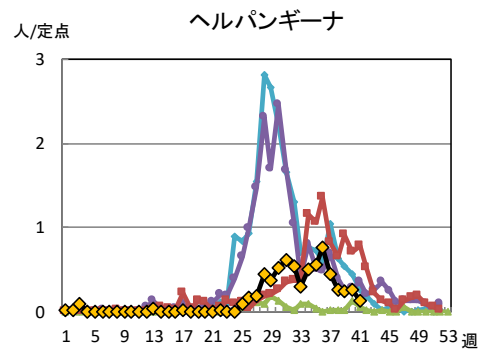
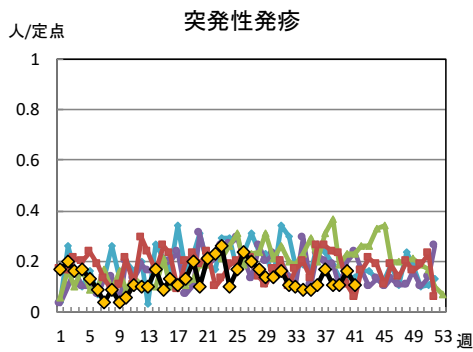
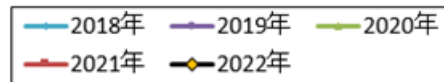
| 疾患 / 年齢階層 | -6ヶ月 | -12ヶ月 | 1歳 | 2歳 | 3歳 | 4歳 | 5歳 | 6歳 | 7歳 | 8歳 | 9歳 | 10-14歳 | 15-19歳 | 20-29歳 | 30-39歳 | 40-49歳 | 50-59歳 | 60-69歳 | 70歳以上 | |
|-----------|------|-------|----|----|----|----|----|----|----|----|----|--------|--------|--------|--------|--------|--------|--------|-------|--|
| 急性出血性結膜炎 | | | | | | | | | | | | | | | | | | | | |
| 流行性角結膜炎 | | | | | | | | | | | | | | | | | | | | |

| 疾患 / 年齢階層 | 0歳 | 1-4歳 | 5-9歳 | 10-14歳 | 15-19歳 | 20-24歳 | 25-29歳 | 30-34歳 | 35-39歳 | 40-44歳 | 45-49歳 | 50-54歳 | 55-59歳 | 60-64歳 | 65-69歳 | 70歳以上 |
|-------------------|----|------|------|--------|--------|--------|--------|--------|--------|--------|--------|--------|--------|--------|--------|-------|
| 細菌性髄膜炎 | | | | | | | | | | | | | | | | |
| 無菌性髄膜炎 | | | | | | | | | | | | | | | | |
| マイコプラズマ肺炎 | | | | | | | | | | | | | | | | |
| クラミジア肺炎 | | | | | | | | | | | | | | | | |
| 感染性胃腸炎(ロタウイルスに限る) | | | | | | | | | | | | | | | | |

◆小児科・インフルエンザ・眼科定点医療機関からの
 定点あたり患者報告数の推移グラフ(1) 2022年第41週まで



◆小児科・インフルエンザ・眼科定点医療機関からの
 定点あたり患者報告数の推移グラフ(2) 2022年第41週まで



◆ 基幹病院定点月報の集計結果〔2022年9月分〕

基幹定点数：3（西部医療センター(北)、名古屋第二赤十字病院(昭和)、名古屋掖済会病院(中川)）

表1. 基幹定点報告、区別患者報告数(名古屋市)

2022年9月

| 疾患 / 区 | 北 | 昭和 | 中川 | 計 |
|-------------------|---|----|----|---|
| メチシリン耐性黄色ブドウ球菌感染症 | | | | 0 |
| ペニシリン耐性肺炎球菌感染症 | | | | 0 |
| 薬剤耐性緑膿菌感染症 | | | | 0 |
| 計 | 0 | 0 | 0 | 0 |

表2. 基幹定点報告、年齢階級別報告数(名古屋市)

2022年9月

| 疾患 / 年齢階級 | 0-9 | 10-19 | 20-29 | 30-39 | 40-49 | 50-59 | 60-69 | 70-79 | 80-89 | 90歳- | 計 |
|-------------------|-----|-------|-------|-------|-------|-------|-------|-------|-------|------|---|
| メチシリン耐性黄色ブドウ球菌感染症 | | | | | | | | | | | 0 |
| ペニシリン耐性肺炎球菌感染症 | | | | | | | | | | | 0 |
| 薬剤耐性緑膿菌感染症 | | | | | | | | | | | 0 |
| 計 | 0 | 0 | 0 | 0 | 0 | 0 | 0 | 0 | 0 | 0 | 0 |

◆ 性感染症について〔性感染症定点把握、2022年9月分〕

性感染症定点数：15（泌尿器科系：8、産婦人科系：7）

報告された患者数を性別でみると、男性では性器クラミジア感染症、淋菌感染症、尖圭コンジローマ、性器ヘルペスウイルス感染症の順に多く、女性では性器クラミジア感染症、性器ヘルペスウイルス感染症、尖圭コンジローマおよび淋菌感染症の順に多く報告がありました。今月の性感染症の報告数は男性166人、女性は47人でした。（表2、図1参照）

2022年9月分を年齢階級別に見ると、男性の性器クラミジア感染症は15歳以上の全ての年齢階級で報告があり、性器ヘルペスウイルス感染症は20歳から44歳および50歳以上の年齢階級で報告がありました。尖圭コンジローマは20歳以上の年齢階級で報告があり、淋菌感染症は15歳から49歳および55歳以上の年齢階級で報告がありました。女性では性器クラミジア感染症は15歳から39歳の年齢階級で報告があり、性器ヘルペスウイルス感染症は15歳から34歳および40歳以上の年齢階級で報告がありました。尖圭コンジローマは15歳から19歳および25歳から29歳の年齢階級で報告があり、淋菌感染症は25歳から29歳の年齢階級で報告がありました（表2、図2参照）。

表1. 性感染症区別患者報告数(名古屋市)

2022年9月

| 疾患 / 区 | 千種 | 東 | 北 | 西 | 中村 | 中 | 昭和 | 瑞穂 | 熱田 | 中川 | 港 | 南 | 守山 | 緑 | 名東 | 天白 | 計 |
|---------------|----|---|----|---|----|----|----|----|----|----|---|---|----|---|----|----|-----|
| 性器クラミジア感染症 | 1 | | 19 | 1 | 6 | 46 | 13 | 2 | | 15 | 4 | 1 | | 7 | 1 | 2 | 118 |
| 性器ヘルペスウイルス感染症 | | | 6 | 4 | | 10 | 1 | 3 | | | 3 | | | 1 | 1 | 2 | 31 |
| 尖圭コンジローマ | | | 5 | 1 | 1 | 5 | 4 | | | 4 | | | | 1 | | 2 | 23 |
| 淋菌感染症 | 2 | | 14 | | 2 | 12 | 5 | | | 6 | | | | | | | 41 |
| 計 | 3 | | 44 | 6 | 9 | 73 | 23 | 5 | | 25 | 7 | 1 | | 9 | 2 | 6 | 213 |

| STD定点数 | 1 | | 2 | 1 | 1 | 2 | 1 | 1 | | 1 | 1 | 1 | | 1 | 1 | 1 | 15 |
|--------|---|--|---|---|---|---|---|---|--|---|---|---|--|---|---|---|----|
| | | | | | | | | | | | | | | | | | |

のセルは、該当疾病の定点医療機関のない区を示す。

表2. 性感染症年齢階級別患者報告数(名古屋市)

2022年9月

| 疾患 / 年齢階級 | 性別 | 0-14 | 15-19 | 20-24 | 25-29 | 30-34 | 35-39 | 40-44 | 45-49 | 50-54 | 55歳- | 計 |
|---------------|----|------|-------|-------|-------|-------|-------|-------|-------|-------|------|-----|
| 性器クラミジア感染症 | 男性 | | 2 | 21 | 25 | 9 | 12 | 7 | 5 | 1 | 6 | 88 |
| | 女性 | | 3 | 12 | 8 | 4 | 3 | | | | | 30 |
| 性器ヘルペスウイルス感染症 | 男性 | | | 5 | 2 | 2 | 1 | 3 | | 3 | 1 | 17 |
| | 女性 | | 1 | 1 | 5 | 2 | | 1 | 1 | 1 | 2 | 14 |
| 尖圭コンジローマ | 男性 | | | 4 | 5 | 4 | 1 | 2 | 2 | 2 | 1 | 21 |
| | 女性 | | 1 | | 1 | | | | | | | 2 |
| 淋菌感染症 | 男性 | | 2 | 8 | 13 | 5 | 6 | 1 | 4 | | 1 | 40 |
| | 女性 | | | | 1 | | | | | | | 1 |
| 計 | 男性 | | 4 | 38 | 45 | 20 | 20 | 13 | 11 | 6 | 9 | 166 |
| | 女性 | | 5 | 13 | 15 | 6 | 3 | 1 | 1 | 1 | 2 | 47 |

図1. STD各感染症が総報告数に占める割合(2022年9月)

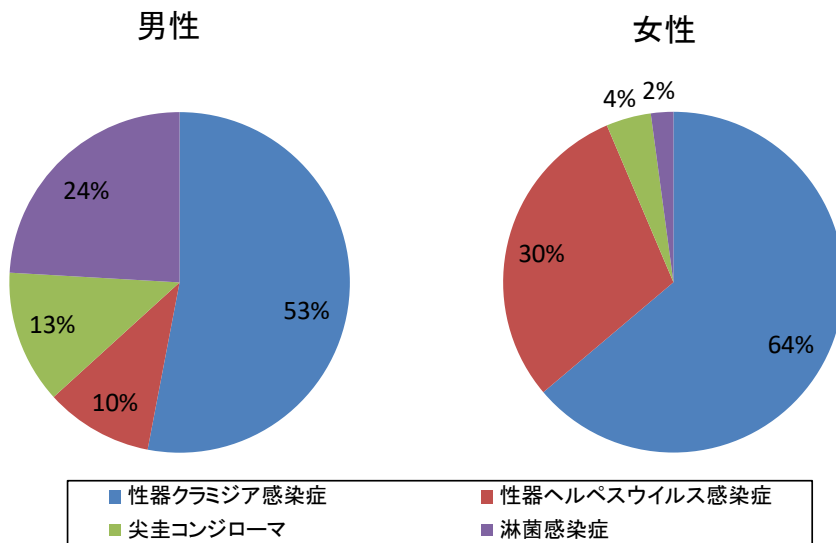


図2. 各STDの性別・年齢階級別の定点あたり報告数(2022年9月)

