

# 名古屋市感染症発生動向調査情報

名古屋市感染症情報センター(名古屋市衛生研究所疫学情報部)

2021年(令和3年)4月14日作成

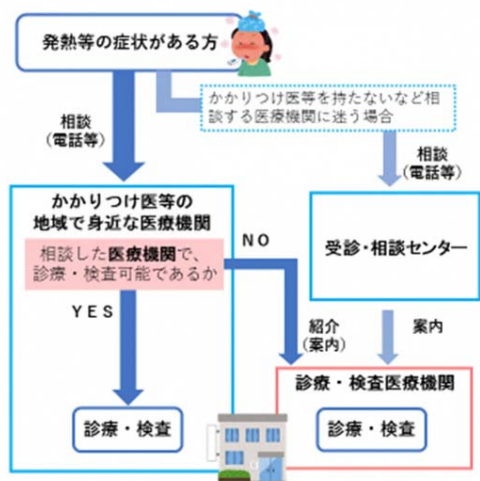
<http://www.city.nagoya.jp/kurashi/category/15-7-3-3-0-0-0-0-0-0.html>

## ◆新型コロナウイルス感染症について

- 令和3年4月13日現在までに、名古屋市内では13,313人の新型コロナウイルス感染者(再陽性患者件数を含む)が確認され、市内における新型コロナウイルスに関連した死亡者は284人となりました。一週間当たりの新規陽性者数が増加しています。
- 発熱等の症状がある場合には、まずは、かかりつけ医等の地域の医療機関に電話等でご相談ください。事前に相談なく、直接受診することは避けてください。かかりつけ医をもたないなど、相談先に迷う場合は、「受診・相談センター」(コールセンター)にご相談ください。
- 「受診・相談センター」(コールセンター)の詳細については、下記の本市公式ウェブサイト等をご覧ください。

### 発熱等の症状がある場合の相談・受診方法(名古屋市)

<http://www.city.nagoya.jp/kenkofukushi/page/0000133973.html>



(出典:名古屋市HPより)

### 受診・相談センター(コールセンター)

次の場合等にはご相談ください。

- ▶発熱等の症状がある方の受診に関する相談  
受診に迷う、どの医療機関に受診すればよいか分からないとき 等
- ▶一般的な相談  
新型コロナウイルス感染症の症状、検査、感染予防法、消毒方法 等
- ▶接触アプリ「COCOA」に関する相談  
陽性者との接触が確認されたとき 等

○受付時間 24時間体制

○電話番号 052-249-3703

○メールアドレス nagoya\_jyushinsoudan@medi-staffsup.com

○FAX番号 052-265-2349

聴覚に障害がある方をはじめ、電話での相談が難しい方はメールまたはFAXをご利用ください。

- 新型コロナウイルス感染症の詳細な情報については下記リンク等をご覧ください。

### 新型コロナウイルス感染症について(厚生労働省)

[https://www.mhlw.go.jp/stf/seisakunitsuite/bunya/0000164708\\_00001.html](https://www.mhlw.go.jp/stf/seisakunitsuite/bunya/0000164708_00001.html)

### 新型コロナウイルスに関連する肺炎について(名古屋市)

<http://www.city.nagoya.jp/kenkofukushi/page/0000124556.html>

- 名古屋市及び愛知県における新型コロナウイルスの発生状況の詳細については下記リンクより**記者発表資料**をご覧ください。

市内の新型コロナウイルス発生状況（名古屋市）

<http://www.city.nagoya.jp/kenkofukushi/page/0000126920.html>

愛知県新型コロナウイルス感染症対策サイト（愛知県）

<https://www.pref.aichi.jp/site/covid19-aichi/>

〔まん延防止等重点措置及び警戒領域での感染防止対策〕

- 新型インフルエンザ等対策特別措置法に基づき、**まん延防止等重点措置**が以下の都府県において実施されています。

| まん延防止等重点措置の実施期間 | まん延防止等重点措置の実施区域 |
|-----------------|-----------------|
| 令和3年4月5日～5月5日   | 宮城県、大阪府、兵庫県     |
| 令和3年4月12日～5月11日 | 東京都             |
| 令和3年4月12日～5月5日  | 京都府、沖縄県         |

- 愛知県から名古屋市内の酒類を提供する飲食店等に対する**営業時間の短縮要請**が、4月21日（水）まで出されています。詳細については下記のリンクをご覧ください。

- 新型コロナウイルス感染症まん延防止等重点措置（内閣官房）


<https://corona.go.jp/emergency/>

- 県民・事業者の皆様へのメッセージ（愛知県）

<https://www.pref.aichi.jp/site/covid19-aichi/covid19-aichi.html>

## 営業時間短縮要請の延長 🌙

|  |                                |
|--|--------------------------------|
| <b>現行</b>  | <b>3月22日（月）～3月31日（水）【10日間】</b> |
| <b>延長</b>  | <b>4月1日（木）～4月21日（水）【21日間】</b>  |
| <b>区域：名古屋市全域</b><br><b>時間：5時～22時</b><br>酒類は時間的余裕をもってストップ<br><b>対象：接待を伴う飲食店</b><br>酒類を提供する飲食店<br>酒類を提供するカラオケ店 |                                |
| <b>感染防止対策協力金</b><br><b>支給：1店舗・1日2万円</b><br><b>条件：①ガイドライン遵守②ステッカー・ポスター掲示</b>                                  |                                |

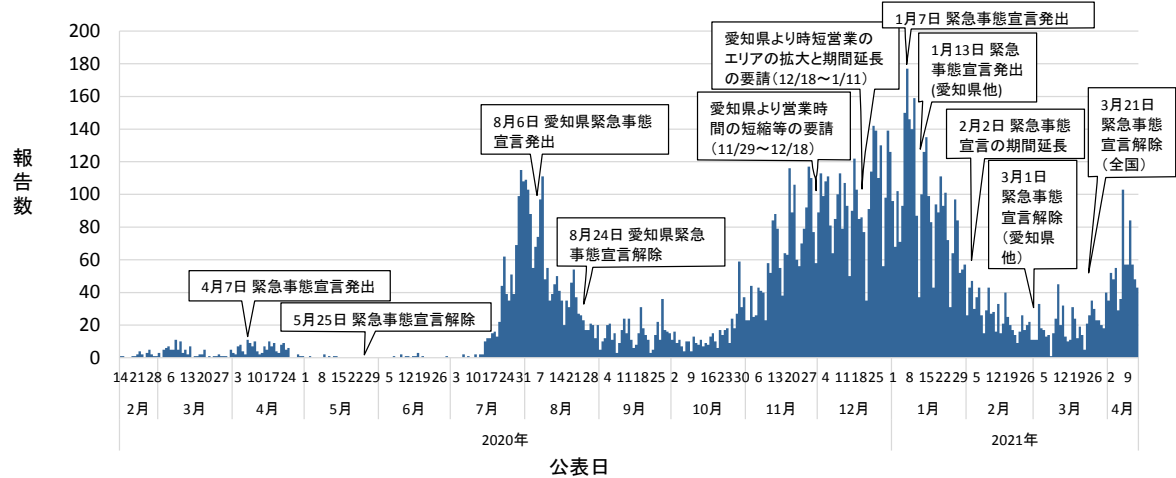


新型コロナウイルス  
 感染防止対策  
**実施中**

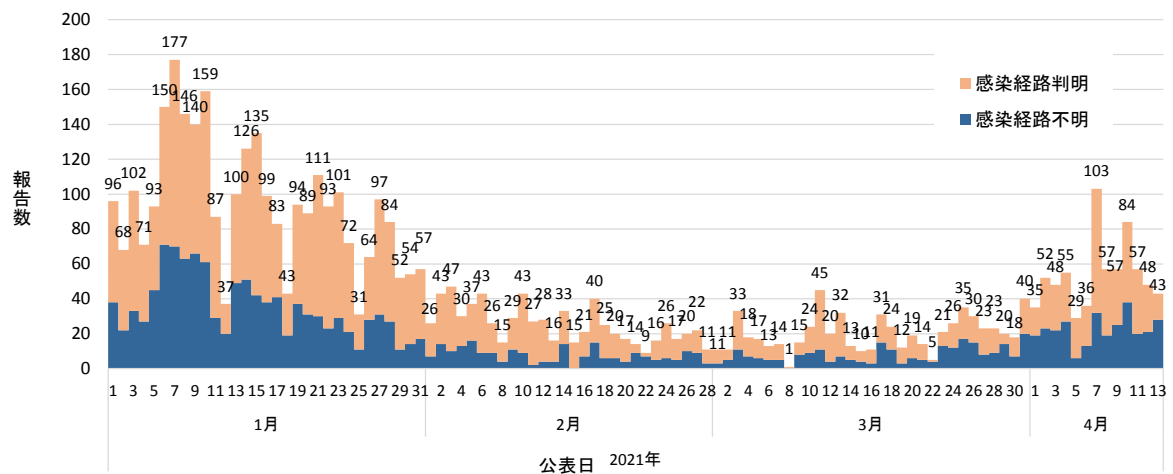
（出典：愛知県「警戒領域」より）

## 〔名古屋市における新型コロナウイルス感染症報告数①（令和3年4月13日現在）〕

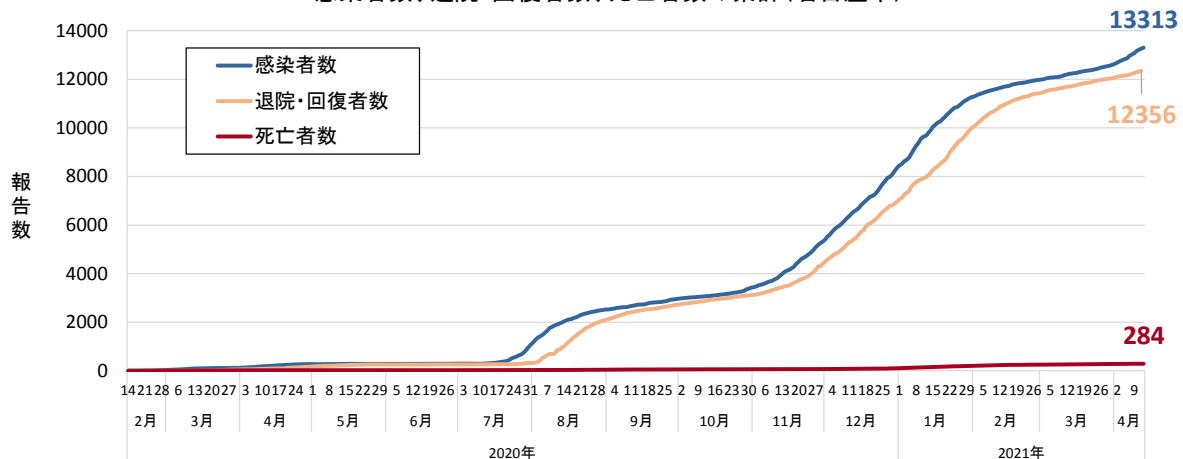
新型コロナウイルス感染者数(名古屋市:2020/2/14~2021/4/13 13313人)



感染者数及び感染経路(名古屋市:2021/1/1~2021/4/13)



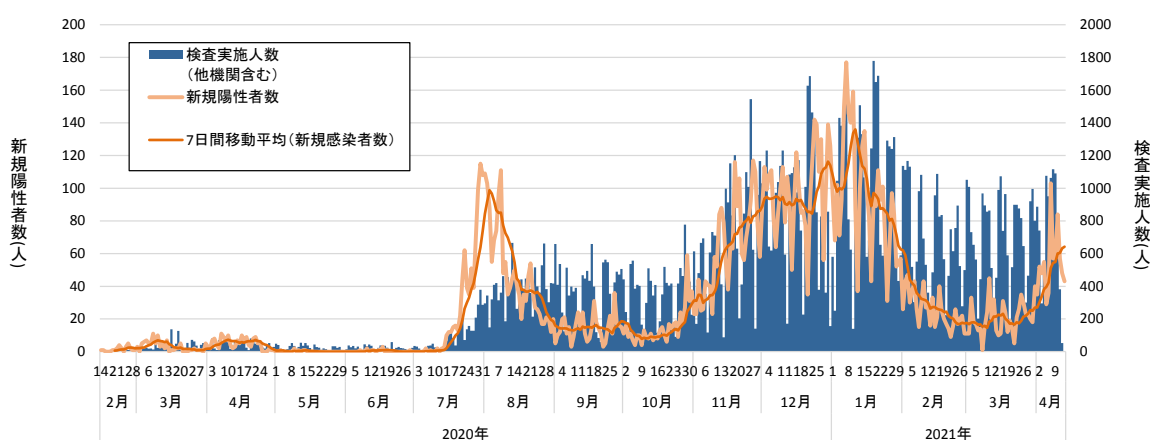
感染者数、退院・回復者数、死亡者数の累計(名古屋市)



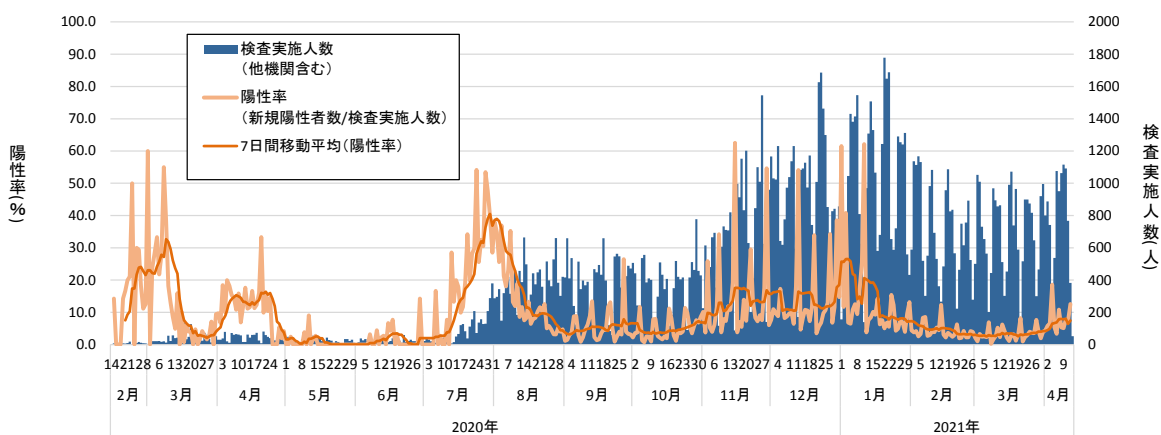
## 〔名古屋市における新型コロナウイルス感染症報告数②（令和3年4月13日現在）〕

掲載データは、本市公式ウェブサイト「市内の新型コロナウイルス発生状況」の「名古屋市の陽性患者・検査実施人数データ（2021年4月13日現在）」を使用しています。検査実施人数は、本市の疑い患者としてPCR検査等を行ったものを掲載しており、名古屋市衛生研究所、名古屋市PCR検査所での実施数のほか、発表時点で本市が把握している他機関の検査数も含まれます。（陽性患者の陰性化確認のための検査は除く。）また、令和2年8月10日以降は、新型コロナウイルス感染症医療機関等情報支援システム（G-MIS）により把握した件数等についても掲載しています。掲載している数値については速報値であり、後日修正されることがあります。

新規陽性者数と検査実施人数(名古屋市)



陽性率と検査実施人数(名古屋市)

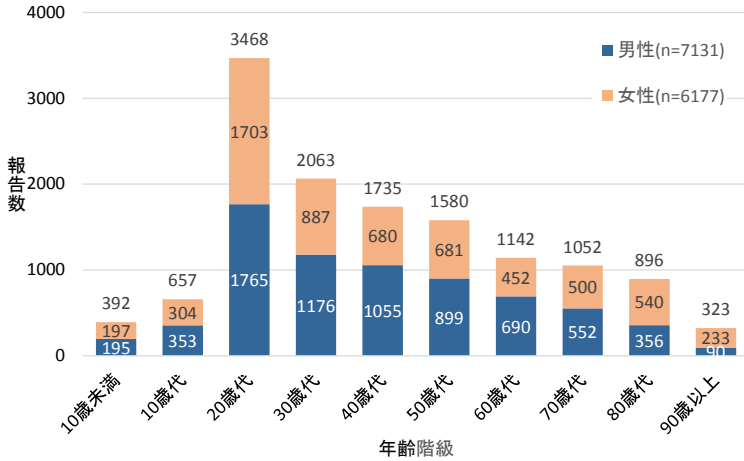


| (参考)      | 2020年  |       |        |       |       |        |        |       |       |       |        |       | 2021年 |       |        | 合計 |
|-----------|--------|-------|--------|-------|-------|--------|--------|-------|-------|-------|--------|-------|-------|-------|--------|----|
|           | 2月     | 3月    | 4月     | 5月    | 6月    | 7月     | 8月     | 9月    | 10月   | 11月   | 12月    | 1月    | 2月    | 3月    |        |    |
| 新規陽性者数(人) | 24     | 98    | 149    | 6     | 12    | 770    | 1459   | 439   | 462   | 1899  | 3035   | 2911  | 716   | 629   | 12609  |    |
| 検査実施人数(人) | 120    | 1149  | 1320   | 835   | 751   | 2804   | 12000  | 11444 | 11558 | 19960 | 29248  | 31231 | 19683 | 21866 | 163969 |    |
| 陽性率       | 20.00% | 8.53% | 11.29% | 0.72% | 1.60% | 27.46% | 12.16% | 3.84% | 4.00% | 9.51% | 10.38% | 9.32% | 3.64% | 2.88% | 7.69%  |    |

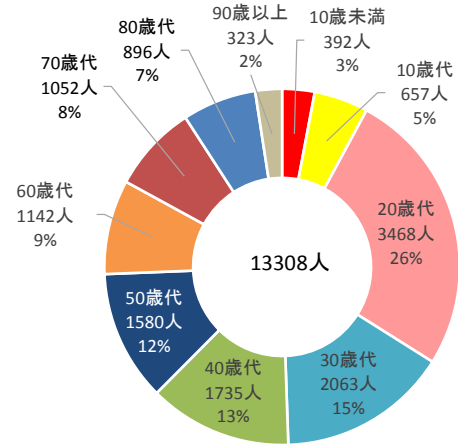
## 〔名古屋市における新型コロナウイルス感染症報告数③（令和3年4月13日現在）〕

本市記者発表資料より集計。年齢非公表及び調査中の患者を除く。患者の重症度は公表時時点。

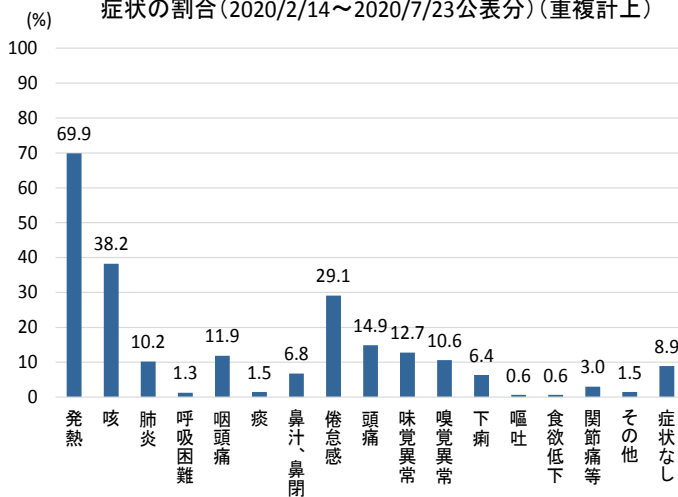
性別・年齢階級別報告数(名古屋市:2020/2/14~2021/4/13)



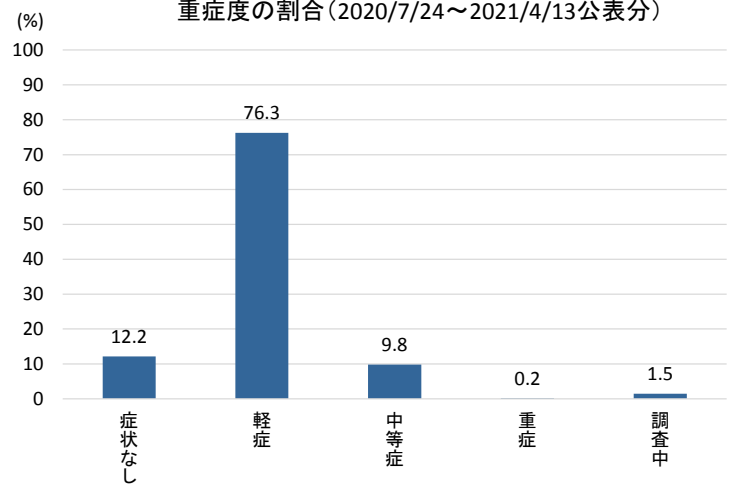
年齢階級別感染者数の割合(2020/2/14~2021/4/13)



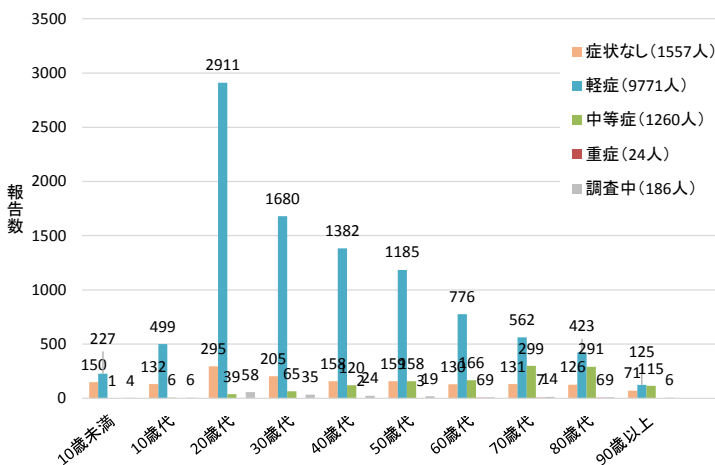
症状の割合(2020/2/14~2020/7/23公表分)(重複計上)



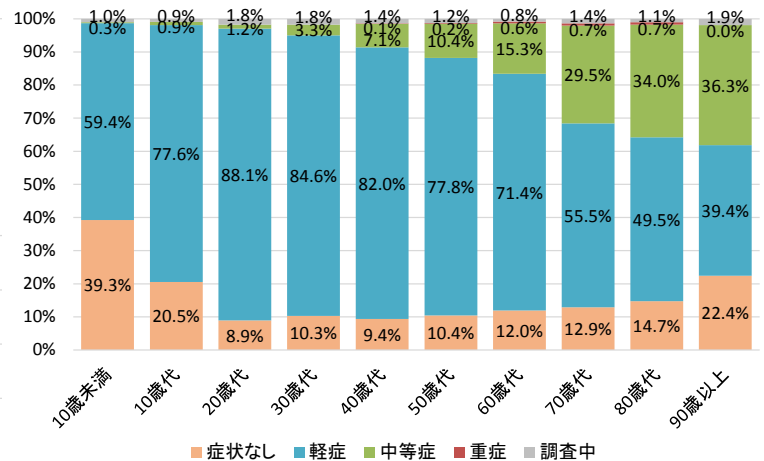
重症度の割合(2020/7/24~2021/4/13公表分)



重症度・年齢階級別感染者数(2020/7/24~2021/4/13公表分)



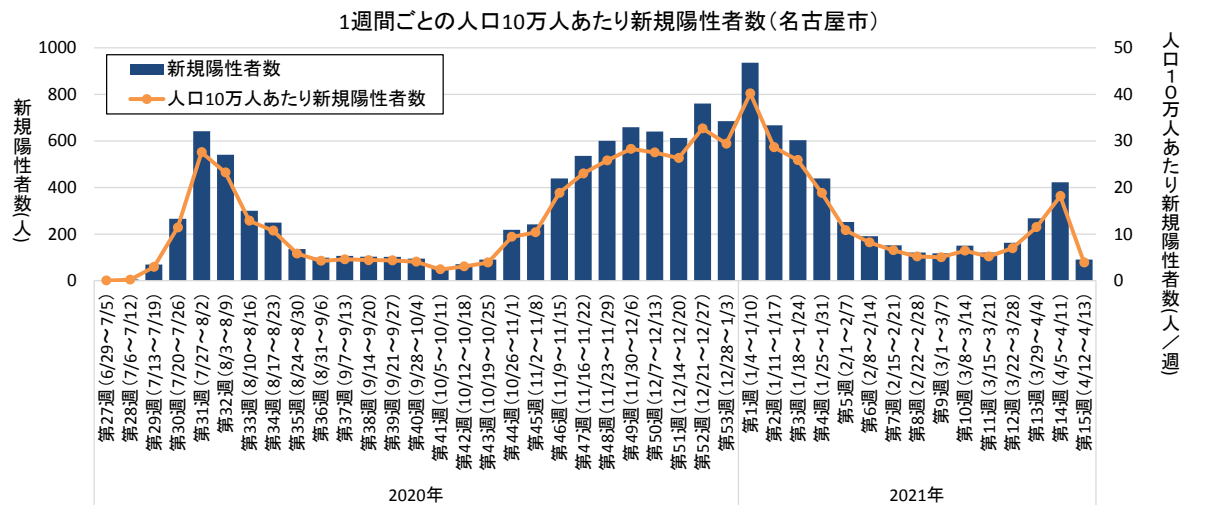
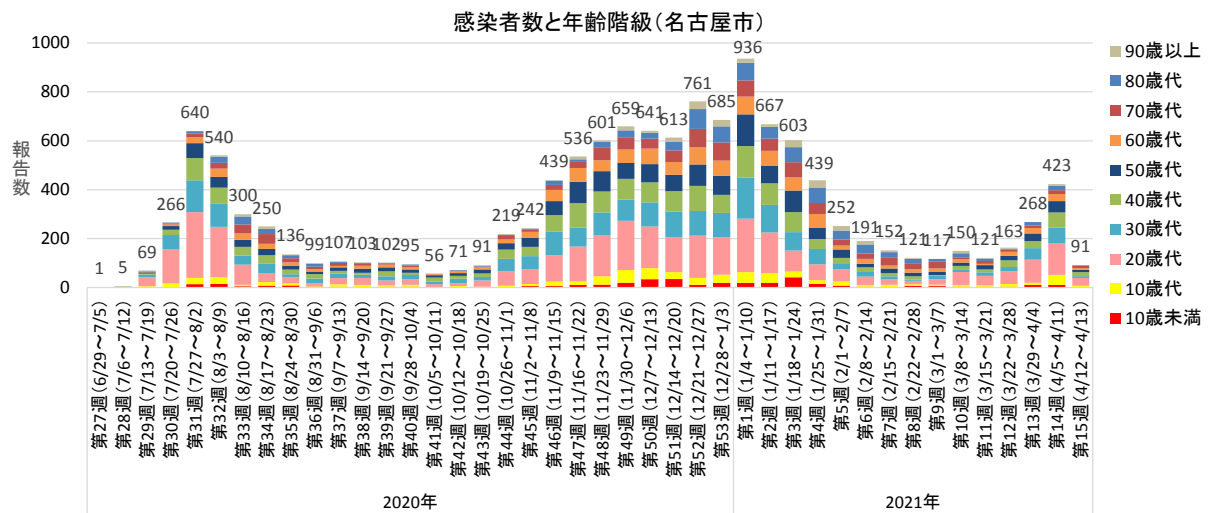
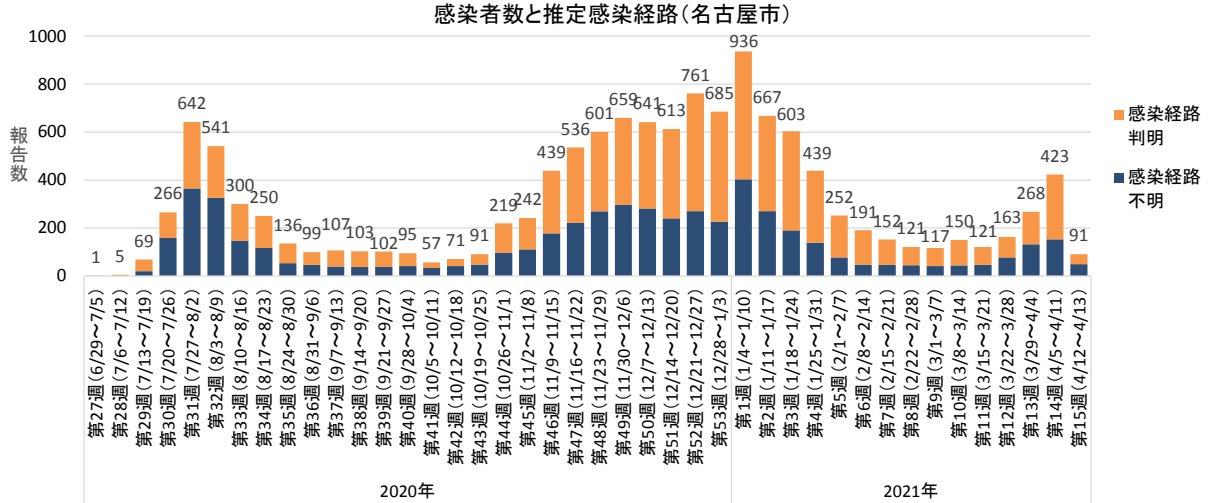
重症度・年齢階級別の割合(2020/7/24~2021/4/13公表分)



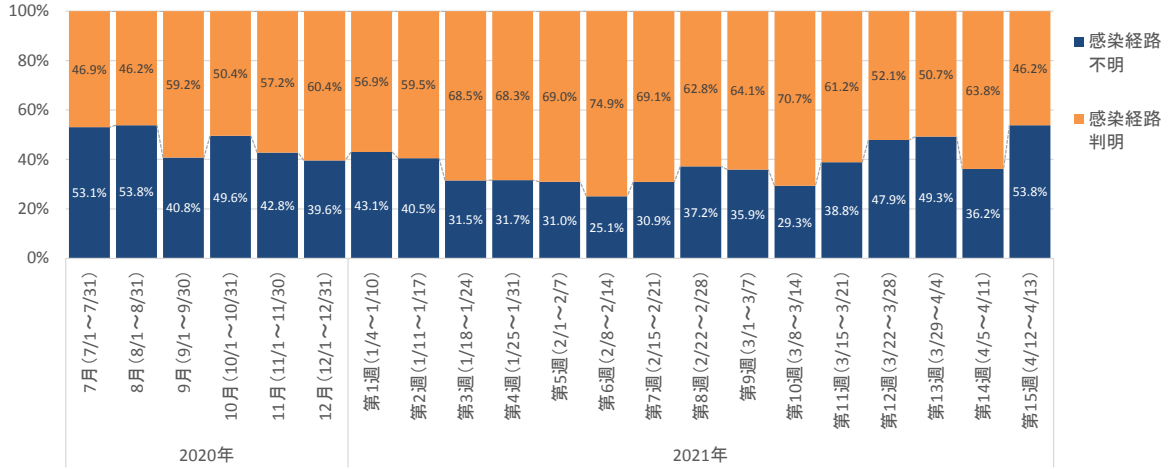
## 〔名古屋市における新型コロナウイルス感染症報告数④（令和3年4月13日現在）〕

推定感染経路は本市記者発表資料等を参考に当所にて推定したものです。**報告数は公表日の患者数を集計。**

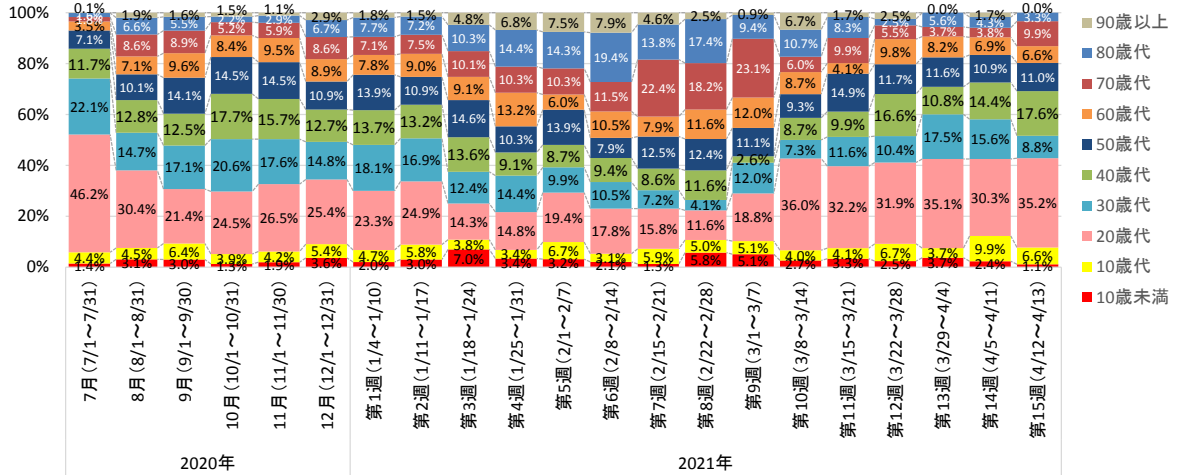
年齢階級は非公表及び調査中の患者を除く。なお、その後の訂正などにより変更される場合があります。



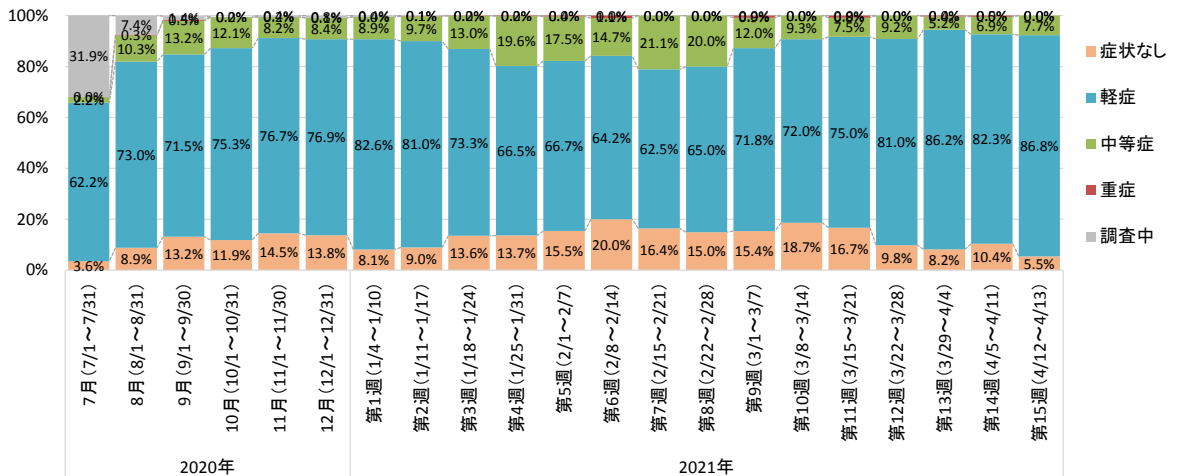
### 各週における推定感染経路の割合



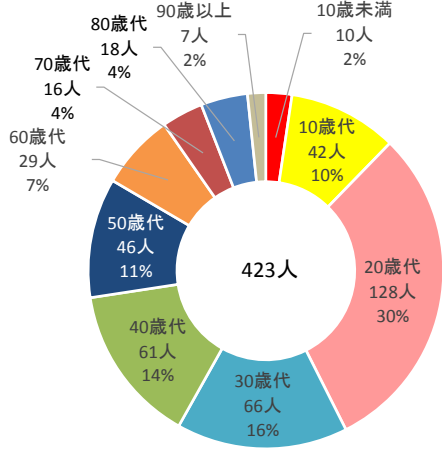
### 各週における感染者の年齢階級の割合



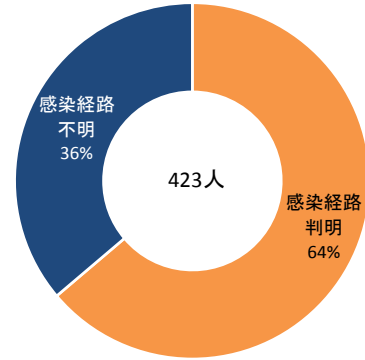
### 各週における感染者の重症度の割合



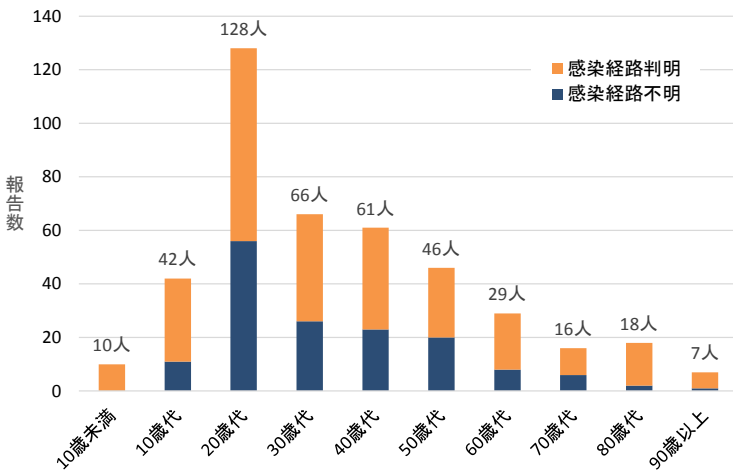
年齢階級別感染者数の割合 (第14週: 4/5~4/11)



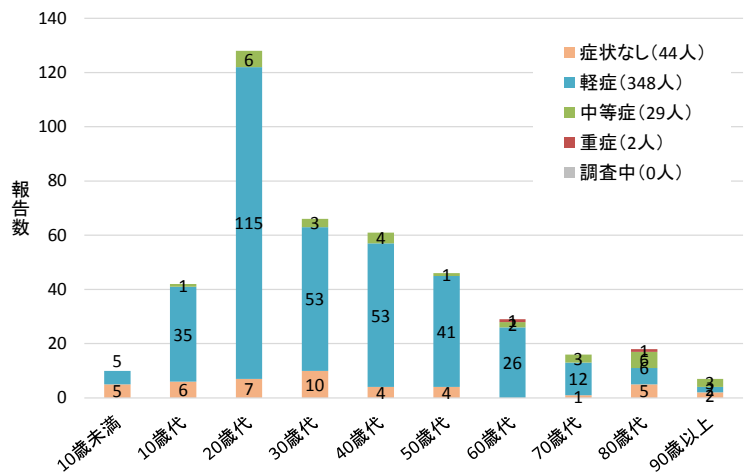
推定感染経路別感染者数の割合 (第14週: 4/5~4/11)



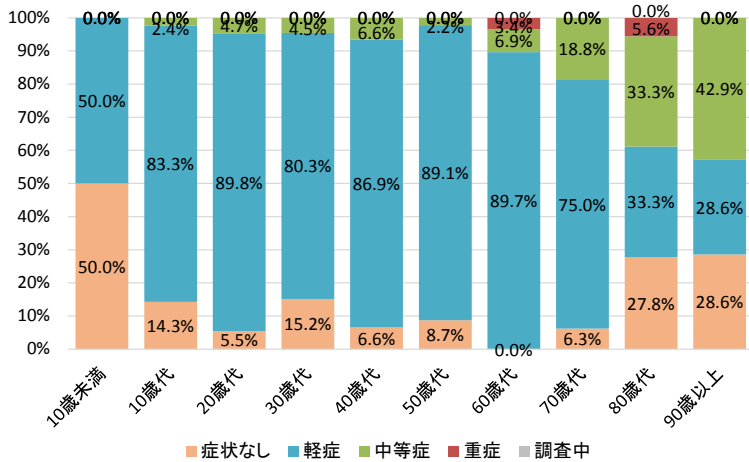
年齢階級と推定感染経路 (第14週: 4/5~4/11 423人)



重症度・年齢階級別感染者数 (第14週: 4/5~4/11)



重症度・年齢階級別の割合 (第14週: 4/5~4/11公表分)

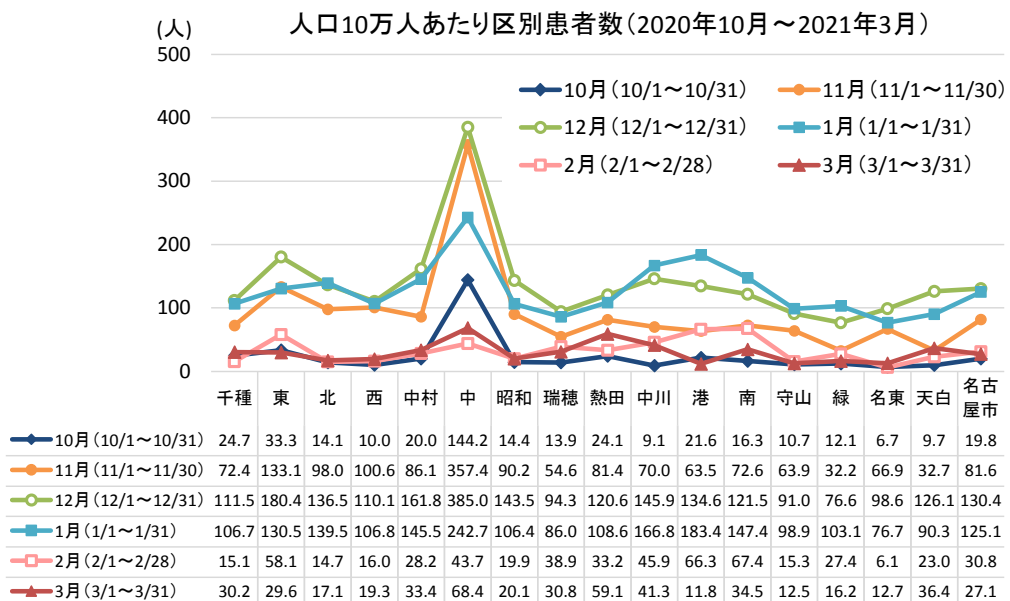
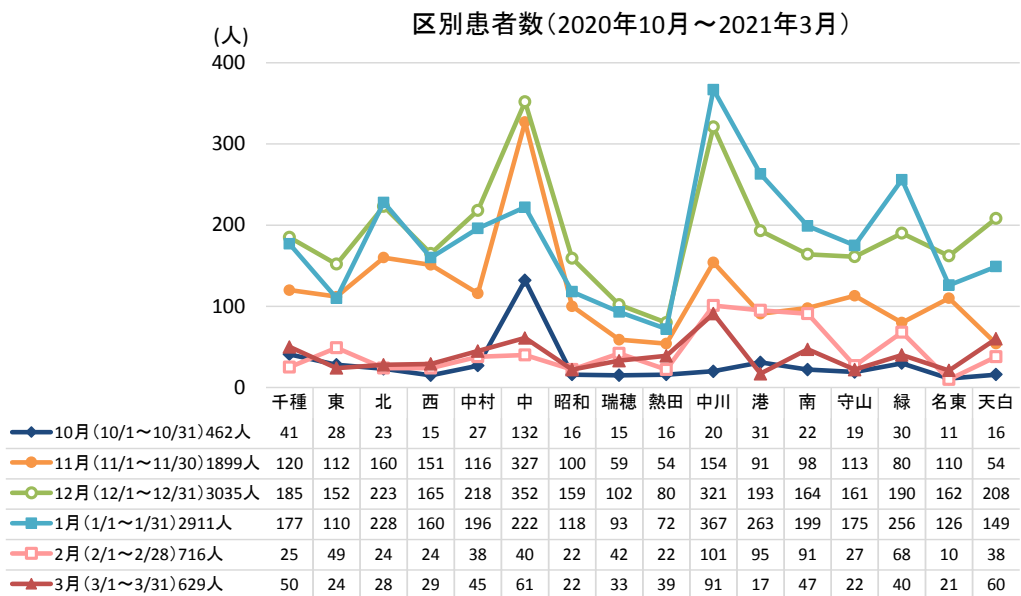




# NIDWR Nagoya Infectious Diseases Weekly Report

〔名古屋市における新型コロナウイルス感染症報告数⑤〕

掲載データは、本市記者発表資料「令和2年10月～令和3年3月分の区別新規患者数累計」を使用しています。**区別患者数は、発表時時点で把握している患者居住区であり、実際の感染エリアであるとは限りません。**また、区別患者数については、1週間あたりの発生状況等を踏まえ、プライバシー保護等の観点から掲載を見送る場合がありますが、その後の患者発生動向等を踏まえ、適宜掲載する予定です。なお、人口10万人あたりの患者数には名古屋市総務局公表による各月1日現在の推計人口を使用しています。

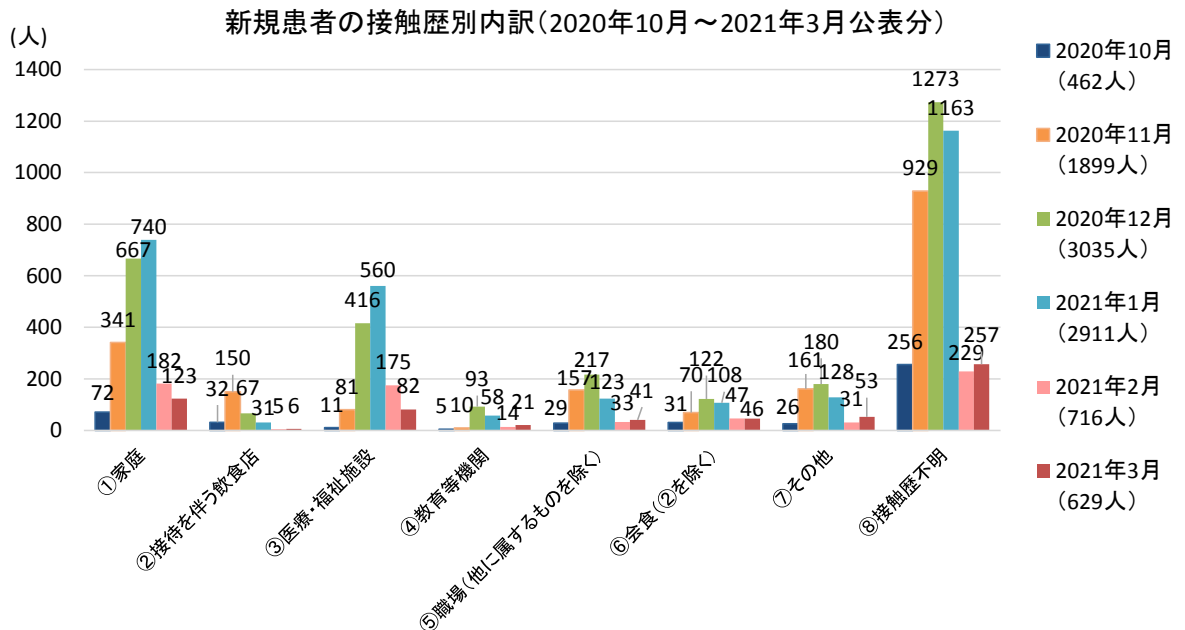
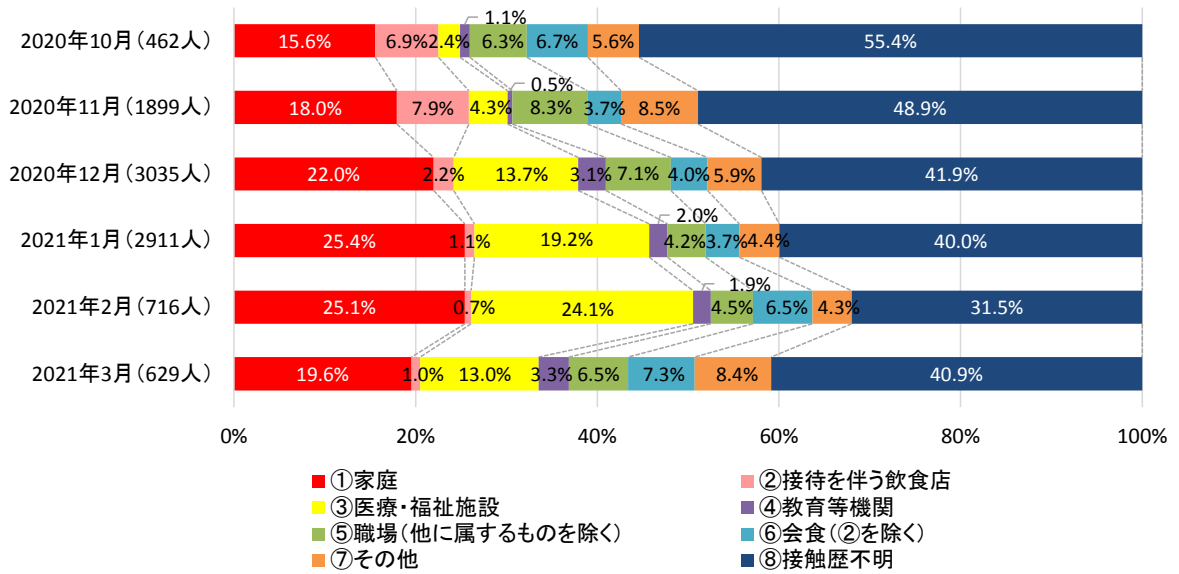


## 〔名古屋市における新型コロナウイルス感染症報告数⑥〕

掲載データは、本市記者発表資料「新規患者の接触歴別内訳（令和2年10月～令和3年3月公表分）」を使用しています。この内訳は、本市公表事例（令和2年10月1日～令和3年3月31日の期間に公表の分）について、接触歴ごとに分類、集計したものです。

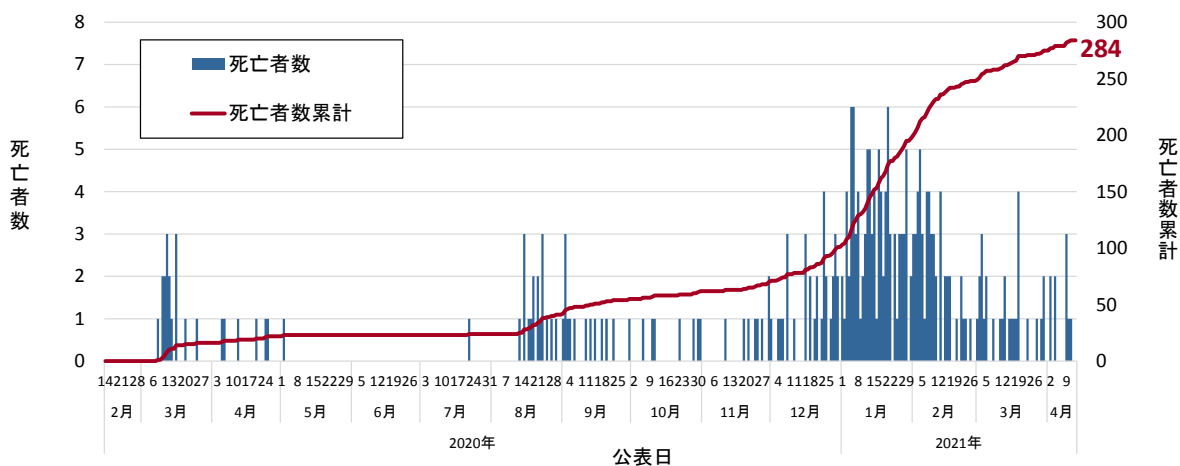
接触歴の割合の比較では、令和3年3月は「①家庭」での接触が最多を占めており、「③医療・福祉施設」での割合が前月と比べ大きく減少しました。「⑦その他」及び「⑧接触歴不明」の割合は前月より増加しました。

新規患者の接触歴別内訳の割合（2020年10月～2021年3月公表分）

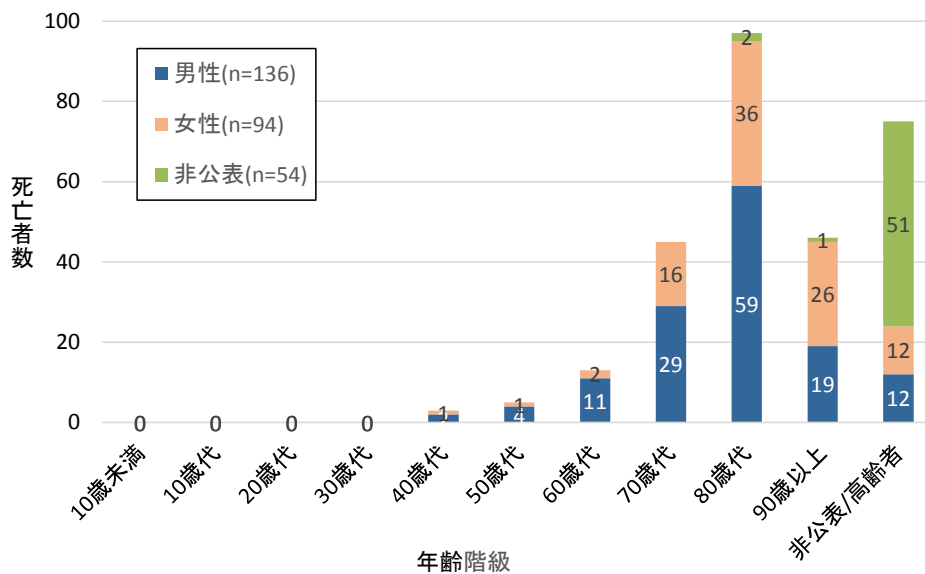


〔名古屋市における新型コロナウイルスに関連した死亡者（令和3年4月13日現在）〕  
 令和3年4月13日現在、新型コロナウイルスに関連した死亡者は名古屋市内284人となっています。令和3年4月には9人の死亡者がこれまでに確認されています。

新型コロナウイルス死亡者数(名古屋市 284人)



性別・年齢階級別死亡者数(名古屋市)



| (参考)      | 2020年 |    |     |    |    |     |      |     |     |      |      |      | 2021年 |     |       | 合計 |
|-----------|-------|----|-----|----|----|-----|------|-----|-----|------|------|------|-------|-----|-------|----|
|           | 2月    | 3月 | 4月  | 5月 | 6月 | 7月  | 8月   | 9月  | 10月 | 11月  | 12月  | 1月   | 2月    | 3月  |       |    |
| 死亡者数(人)   | 0     | 16 | 6   | 1  | 0  | 1   | 17   | 14  | 7   | 8    | 31   | 96   | 51    | 27  | 275   |    |
| 新規陽性者数(人) | 24    | 98 | 149 | 6  | 12 | 770 | 1459 | 439 | 462 | 1899 | 3035 | 2911 | 716   | 629 | 12609 |    |

◆本市の状況

〔定点把握感染症の発生動向〕

- 特記することなし。

〔1類～5類全数把握感染症の届出〕

| 診断週           | 感染症の分類     | 疾患                 | 発生数 | 発生の概要  |
|---------------|------------|--------------------|-----|--|
| 2021年<br>第14週 | 2類         | 結核                 | 6   | 男性、88歳、結核性胸膜炎<br>男性、91歳、結核性胸膜炎<br>男性、95歳、肺結核<br>男性、83歳、肺結核<br>男性、83歳、肺結核<br>男性、75歳、無症状病原体保有者 |
| 2021年<br>第14週 | 新型インフルエンザ等 | 新型コロナウイルス感染症       | 439 | 下に別記載  |
| 2021年<br>第14週 | 5類         | カルバペネム耐性腸内細菌科細菌感染症 | 1   | 女性、92歳、菌検出検体：尿、菌種： <i>Providencia rettgeri</i> 、<br>感染原因：その他@(施設入所中の患者)                      |
| 2021年<br>第14週 | 5類         | 後天性免疫不全症候群         | 1   | 男性、35歳、無症状病原体保有者、感染経路：同性間性的接触、感染地域：国内  |
| 2021年<br>第14週 | 5類         | 梅毒                 | 2   | 男性、42歳、早期顕症梅毒1期<br>男性、46歳、早期顕症梅毒2期   |

※ 感染経路、感染原因、感染地域については、確定あるいは推定として記載されていたものを表示。

(報告数はその後の訂正などにより、変更される場合があります)

〔新型コロナウイルス感染症〕(新型インフルエンザ等感染症)

| 重症度(縦)<br>年代(横) | 10 | 20  | 30 | 40 | 50 | 60 | 70 | 80 | 90 | 10歳<br>未満 | 総計  |
|-----------------|----|-----|----|----|----|----|----|----|----|-----------|-----|
| 症状なし            | 6  | 6   | 8  | 4  | 5  | 0  | 1  | 4  | 2  | 5         | 41  |
| 軽症              | 35 | 129 | 54 | 55 | 40 | 26 | 14 | 8  | 2  | 6         | 369 |
| 中等症             | 1  | 6   | 3  | 3  | 1  | 1  | 3  | 6  | 3  | 0         | 27  |
| 重症              | 0  | 0   | 0  | 0  | 0  | 1  | 0  | 1  | 0  | 0         | 2   |
| 総計              | 42 | 141 | 65 | 62 | 46 | 28 | 18 | 19 | 7  | 11        | 439 |

# NIDWR Nagoya Infectious Diseases Weekly Report

報告日が遅れたため先週号までに掲載されなかった 1 類から 5 類全数報告感染症。

| 診断週          | 感染症の分類 | 疾患         | 発生数 | 発生の概要                             |
|--------------|--------|------------|-----|-----------------------------------|
| 2021 年第 13 週 | 2 類    | 結核         | 1   | 男性、79 歳、肺結核                       |
| 2021 年第 13 週 | 5 類    | 梅毒         | 1   | 女性、49 歳、早期顕症梅毒 1 期                |
| 2021 年第 10 週 | 5 類    | 後天性免疫不全症候群 | 1   | 男性、46 歳、AIDS、感染経路：同性間性的接触、感染地域：国内 |

※ 感染経路、感染原因、感染地域については、確定あるいは推定として記載されていたものを表示。

## 〔2021 年 1 類～5 類全数把握感染症の届出報告数の累計〕

| 感染症の分類        | 疾患  | 累計            |
|---------------|---|---------------|
| 1 類感染症        | エボラ出血熱、クリミア・コンゴ出血熱、痘そう、他  | 0             |
| 2 類感染症        | 急性灰白髄炎  | 0             |
| 2 類感染症        | 結核（潜在性結核感染症を含む）   | 131[1]【1】（41） |
| 2 類感染症        | ジフテリア   | 0             |
| 2 類感染症        | 重症急性呼吸器症候群（病原体がベータコロナウイルス属 SARS コロナウイルスであるものに限る）  | 0             |
| 2 類感染症        | 中東呼吸器症候群（病原体がベータコロナウイルス属 MERS コロナウイルスであるものに限る）  | 0             |
| 2 類感染症        | 鳥インフルエンザ（H5N1）  | 0             |
| 2 類感染症        | 鳥インフルエンザ（H7N9）  | 0             |
| 新型インフルエンザ等感染症 | 新型コロナウイルス感染症（病原体がベータコロナウイルス属のコロナウイルス（令和 2 年 1 月に、中華人民共和国から世界保健機関に対して、人に伝染する能力を有することが新たに報告されたものに限る。）であるものに限る。）<br>※令和 3 年 2 月 13 日から | 1593          |
| 指定感染症         | 新型コロナウイルス感染症（病原体がベータコロナウイルス属のコロナウイルス（令和 2 年 1 月に、中華人民共和国から世界保健機関に対して、人に伝染する能力を有することが新たに報告されたものに限る。）であるものに限る。）<br>※令和 3 年 2 月 12 日まで | 2997          |

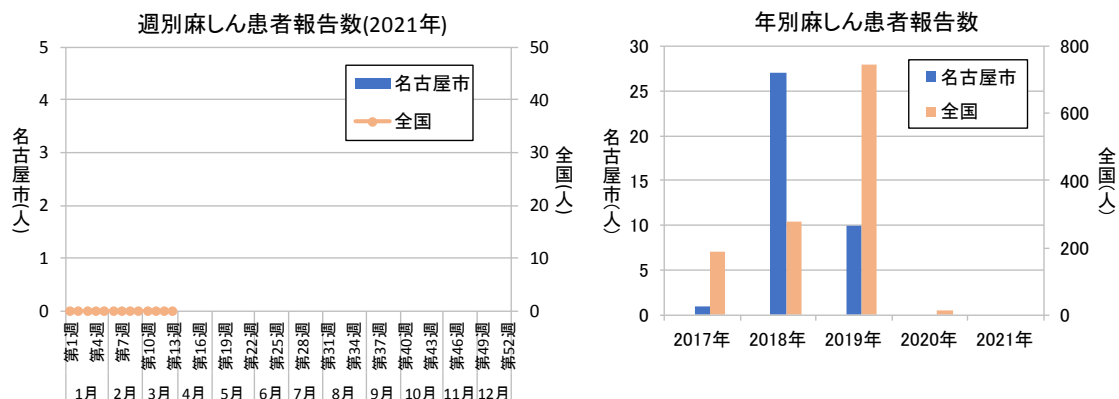
# NIDWR Nagoya Infectious Diseases Weekly Report

|        |                    |         |
|--------|--------------------|---------|
| 3 類感染症 | コレラ                | 0       |
| 3 類感染症 | 細菌性赤痢              | 0       |
| 3 類感染症 | 腸管出血性大腸菌感染症        | 1       |
| 3 類感染症 | 腸チフス               | 0       |
| 3 類感染症 | パラチフス              | 0       |
| 4 類感染症 | E 型肝炎              | 1       |
| 4 類感染症 | レジオネラ症             | 8       |
| 5 類感染症 | ウイルス性肝炎            | 1       |
| 5 類感染症 | アメーバ赤痢             | 3       |
| 5 類感染症 | カルバペネム耐性腸内細菌科細菌感染症 | 10      |
| 5 類感染症 | 急性弛緩性麻痺            | 1       |
| 5 類感染症 | 劇症型溶血性レンサ球菌感染症     | 12      |
| 5 類感染症 | 後天性免疫不全症候群         | 22 (13) |
| 5 類感染症 | 侵襲性インフルエンザ菌感染症     | 3       |
| 5 類感染症 | 侵襲性肺炎球菌感染症         | 9       |
| 5 類感染症 | 破傷風                | 1       |
| 5 類感染症 | 梅毒                 | 58 (19) |
| 5 類感染症 | 百日咳                | 4       |
| 5 類感染症 | クロイツフェルト・ヤコブ病      | 1       |

累計は 2021 年第 1 週からの診断週による累計、( ) 内は無症状病原体保有者累計数を再掲、[ ] 内は疑似症累計数を再掲、  
 【 】内は感染症死亡者の死体累計数を再掲、〔 〕内は感染症死亡疑いの死体累計数を再掲、〈 〉内は後天性免疫不全症候  
 群の「その他」累計数を再掲。対象疾患が多いため、4 類及び 5 類感染症は報告のあった疾患のみを掲載。

(報告数はその後の訂正などにより、変更される場合があります)

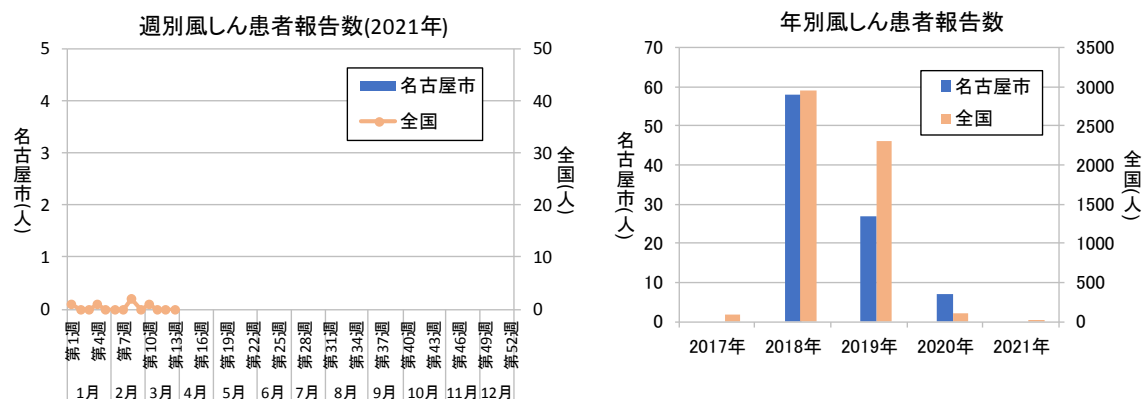
〔名古屋市の麻疹報告数：2021年4月14日作成〕



| 麻疹   | 2008年 | 2009年 | 2010年 | 2011年 | 2012年 | 2013年 | 2014年 | 2015年 | 2016年 | 2017年 | 2018年 | 2019年 | 2020年 | 2021年 |
|------|-------|-------|-------|-------|-------|-------|-------|-------|-------|-------|-------|-------|-------|-------|
| 名古屋市 | 75    | 11    | 6     | 19    | 5     | 1     | 20    | 0     | 1     | 1     | 27    | 10    | 0     | 0※1   |
| 愛知県  | 197   | 29    | 32    | 32    | 39    | 25    | 46    | 0     | 5     | 1     | 37    | 41    | 2     | 0※2   |
| 全国   | 11013 | 732   | 447   | 439   | 283   | 229   | 462   | 35    | 165   | 186   | 279   | 744※3 | 13※3  | 0※2   |

※1 第14週(4月11日)まで ※2 第13週(4月4日)まで ※3 報告数は速報値  
(報告数はその後の訂正などにより、変更される場合があります)

〔名古屋市の風しん報告数：2021年4月14日作成〕



| 風しん  | 2008年 | 2009年 | 2010年 | 2011年 | 2012年 | 2013年 | 2014年 | 2015年 | 2016年 | 2017年 | 2018年 | 2019年  | 2020年 | 2021年 |
|------|-------|-------|-------|-------|-------|-------|-------|-------|-------|-------|-------|--------|-------|-------|
| 名古屋市 | 1     | 1     | 0     | 7     | 38    | 191   | 7     | 2     | 4     | 0     | 58    | 27     | 7     | 0※1   |
| 愛知県  | 3     | 10    | 3     | 13    | 97    | 375   | 22    | 13    | 20    | 3     | 118   | 59     | 8     | 0※2   |
| 全国   | 303   | 147   | 87    | 378   | 2386  | 14344 | 319   | 163   | 126   | 91    | 2946  | 2306※3 | 100※3 | 5※2   |

※1 第14週(4月11日)まで ※2 第13週(4月4日)まで ※3 報告数は速報値  
(報告数はその後の訂正などにより、変更される場合があります)

〔愛知県麻疹・風しん患者調査事業について〕

平成 20 年 1 月 1 日から、麻疹・風しんは全数把握対象疾患となりましたが、愛知県内では、感染症法に基づく届出では把握できない情報を得るため、医師会と協力して「愛知県麻疹・風しん患者調査事業」を実施しており、名古屋市も参加しています。調査結果については下記のリンク先（愛知県衛生研究所ホームページの中のコンテンツ <http://www.pref.aichi.jp/eiseiken/2f/msl/msl.html>）をご覧ください。

〔定点医療機関からの情報〕

定点医療機関から報告されたコメント情報はありませんでした。



## ◆2021年第14週 患者報告数（疾病別）、定点あたり患者報告数（疾病別）、年齢階層別患者報告数（疾病別）

### 患者報告数（名古屋市）

2021年第14週（2021年4月5日～4月11日）

| 疾患 \ 区             | 千種 | 東 | 北  | 西  | 中村 | 中  | 昭和 | 瑞穂 | 熱田 | 中川 | 港  | 南 | 守山 | 緑  | 名東 | 太白 | 計   | 前週比 | 過去比* |
|--------------------|----|---|----|----|----|----|----|----|----|----|----|---|----|----|----|----|-----|-----|------|
| ★インフルエンザ           |    | 1 |    |    |    |    |    |    |    |    |    |   |    |    |    |    | 1   |     | 0.0  |
| ○RSウイルス感染症         |    |   |    |    | 1  | 1  |    |    |    |    |    |   | 2  |    | 2  | 6  | 12  | 1.5 | 1.2  |
| ○咽頭結膜熱             |    |   |    | 1  |    |    |    |    |    | 1  |    |   |    |    |    | 2  | 4   | 0.5 | 0.4  |
| ○A群溶血性レンサ球菌咽頭炎     | 1  |   |    | 6  |    | 2  |    |    |    | 2  | 2  |   |    |    |    |    | 13  | 0.9 | 0.2  |
| ○感染性胃腸炎            | 9  | 8 | 15 | 15 | 4  | 11 | 3  |    |    | 17 | 11 | 3 | 6  | 9  | 2  | 8  | 121 | 0.9 | 0.8  |
| ○水痘                | 2  |   |    |    |    |    |    |    |    | 1  |    |   |    | 1  |    |    | 4   | 4.0 | 0.5  |
| ○手足口病              | 1  |   |    |    |    |    |    |    |    |    |    |   |    |    |    |    | 1   |     | 3.0  |
| ○伝染性紅斑             |    |   |    |    |    |    |    |    |    |    |    |   |    |    |    |    | 0   |     | 0.0  |
| ○突発性発疹             | 1  |   |    | 5  | 1  |    |    |    |    |    | 1  |   | 1  | 2  |    |    | 11  | 0.6 | 0.9  |
| ○ヘルパンギーナ           |    |   |    |    |    |    | 1  |    |    | 3  |    |   |    |    |    |    | 4   | 2.0 | 2.4  |
| ○流行性耳下腺炎           |    |   |    | 1  |    |    |    |    |    |    |    |   |    |    |    |    | 1   |     | 1.5  |
| △急性出血性結膜炎          |    |   |    |    |    |    |    |    |    |    |    |   |    |    |    |    | 0   |     |      |
| △流行性角結膜炎           | 1  |   |    |    |    |    |    |    | 1  |    |    |   |    |    |    |    | 2   |     | 1.2  |
| ◇細菌性髄膜炎            |    |   |    |    |    |    |    |    |    |    |    |   |    |    |    |    | 0   |     |      |
| ◇無菌性髄膜炎            |    |   |    |    |    |    |    |    |    |    |    |   |    |    |    |    | 0   |     |      |
| ◇マイコプラズマ肺炎         |    |   |    |    |    |    |    |    |    |    |    |   |    |    |    |    | 0   |     | 0.0  |
| ◇クラミジア肺炎           |    |   |    |    |    |    |    |    |    |    |    |   |    |    |    |    | 0   |     |      |
| ◇感染性胃腸炎（ロタウイルスに限る） |    |   |    |    |    |    |    |    |    |    |    |   |    |    |    |    | 0   |     | 0.0  |
| 計                  | 15 | 9 | 15 | 29 | 6  | 13 | 4  | 0  | 1  | 24 | 14 | 5 | 7  | 14 | 10 | 8  | 174 |     |      |

\*過去3年の同週の平均値との比

|             |   |   |   |   |   |   |   |   |   |   |   |   |   |   |   |   |    |  |  |
|-------------|---|---|---|---|---|---|---|---|---|---|---|---|---|---|---|---|----|--|--|
| ★インフルエンザ定点数 | 5 | 4 | 5 | 4 | 5 | 4 | 5 | 5 | 4 | 4 | 4 | 4 | 5 | 4 | 4 | 4 | 70 |  |  |
| ○小児科定点数     | 5 | 4 | 5 | 4 | 5 | 4 | 5 | 5 | 4 | 4 | 4 | 4 | 5 | 4 | 4 | 4 | 70 |  |  |
| △眼科定点数      | 1 |   | 1 | 1 | 1 |   | 1 | 1 | 1 |   |   | 1 |   | 1 | 1 | 1 | 11 |  |  |
| ◇基幹定点数      |   |   | 1 |   |   |   | 1 |   |   | 1 |   |   |   |   |   |   | 3  |  |  |

★○△◇は定点種別を示す。

のセルは、該当疾病の定点医療機関のない区を示す。

### 定点あたり患者報告数、および流行警報・注意報発生状況（名古屋市）

2021年第14週（2021年4月5日～4月11日）

| 疾患 \ 区        | 千種  | 東   | 北   | 西   | 中村  | 中   | 昭和  | 瑞穂 | 熱田  | 中川 | 港   | 南   | 守山  | 緑   | 名東  | 太白  | 平均  |
|---------------|-----|-----|-----|-----|-----|-----|-----|----|-----|----|-----|-----|-----|-----|-----|-----|-----|
| インフルエンザ       |     | 0.3 |     |     |     |     |     |    |     |    |     |     |     |     |     |     | 0.0 |
| RSウイルス感染症     |     |     |     | 0.3 | 0.2 |     |     |    |     |    |     |     | 0.5 |     | 0.5 | 1.5 | 0.2 |
| 咽頭結膜熱         |     |     |     | 0.3 |     |     |     |    |     |    | 0.3 |     |     |     | 0.5 |     | 0.1 |
| A群溶血性レンサ球菌咽頭炎 | 0.2 |     |     | 1.5 |     | 0.5 |     |    |     |    | 0.5 | 0.5 |     |     |     |     | 0.2 |
| 感染性胃腸炎        | 1.8 | 2.0 | 3.0 | 3.8 | 0.8 | 2.8 | 0.6 |    |     |    | 4.3 | 2.8 | 0.8 | 1.2 | 2.3 | 0.5 | 1.7 |
| 水痘            | 0.4 |     |     |     |     |     |     |    |     |    | 0.3 |     |     |     |     | 0.3 | 0.1 |
| 手足口病          | 0.2 |     |     |     |     |     |     |    |     |    |     |     |     |     |     |     | 0.0 |
| 伝染性紅斑         |     |     |     |     |     |     |     |    |     |    |     |     |     |     |     |     |     |
| 突発性発疹         | 0.2 |     |     | 1.3 | 0.2 |     |     |    |     |    |     |     | 0.3 |     | 0.2 | 0.5 | 0.2 |
| ヘルパンギーナ       |     |     |     |     |     |     | 0.2 |    |     |    | 0.8 |     |     |     |     |     | 0.1 |
| 流行性耳下腺炎       |     |     |     | 0.3 |     |     |     |    |     |    |     |     |     |     |     |     | 0.0 |
| 急性出血性結膜炎      |     |     |     |     |     |     |     |    |     |    |     |     |     |     |     |     |     |
| 流行性角結膜炎       | 1.0 |     |     |     |     |     |     |    | 1.0 |    |     |     |     |     |     |     | 0.2 |

| 警報対象疾患        | 流行発生警報 |       | 流行発生注意報 |
|---------------|--------|-------|---------|
|               | 開始基準値  | 終息基準値 | 基準値     |
| インフルエンザ       | 30     | 10    | 10      |
| 咽頭結膜熱         | 3      | 1     | -       |
| A群溶血性レンサ球菌咽頭炎 | 8      | 4     | -       |
| 感染性胃腸炎        | 20     | 12    | -       |
| 水痘            | 2      | 1     | 1       |
| 手足口病          | 5      | 2     | -       |
| 伝染性紅斑         | 2      | 1     | -       |
| ヘルパンギーナ       | 6      | 2     | -       |
| 流行性耳下腺炎       | 6      | 2     | 3       |
| 急性出血性結膜炎      | 1      | 0.1   | -       |
| 流行性角結膜炎       | 8      | 4     | -       |

#### 流行警報・注意報について

■ **太字の数字** は流行発生警報

■ **斜体の数字** は流行発生注意報

■ 警報及び注意報の発生は、厚生労働省の感染症発生動向調査における警報発生システムの基準値（左表）に準拠しています。なお基準値は、変更される場合や当センターの判断で、独自の設定に変更する場合があります。

■ この警報及び注意報は、感染症発生動向調査に関わる専門家の対策立案を支援するためのものです。詳しい目的、利用法等については当情報センターにご連絡ください。

# NIDWR Nagoya Infectious Diseases Weekly Report

## 年齢階層別患者報告数(名古屋市)

2021年第14週(2021年4月5日~4月11日)

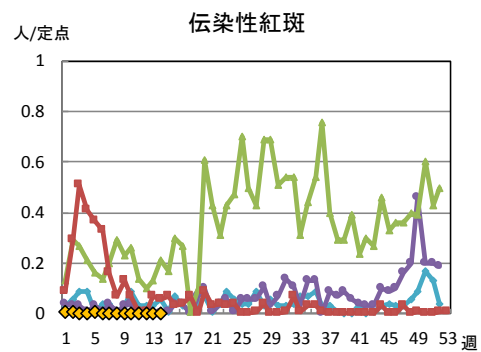
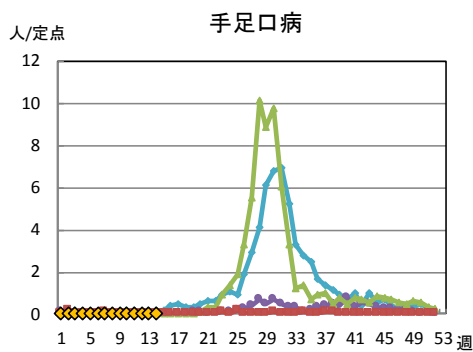
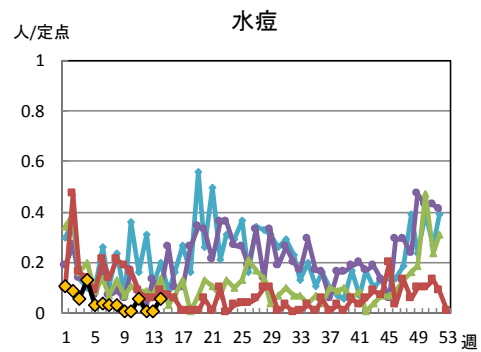
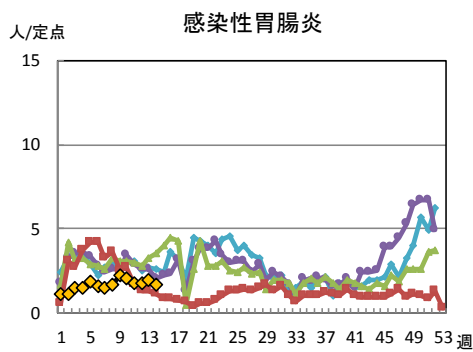
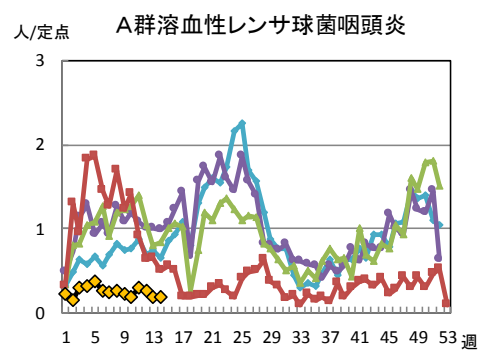
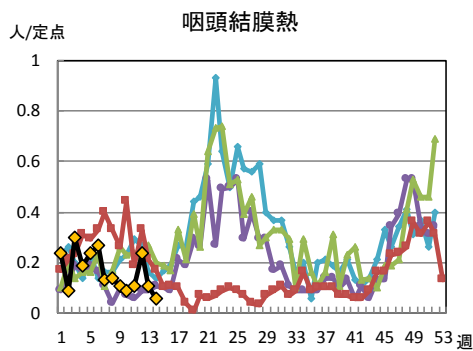
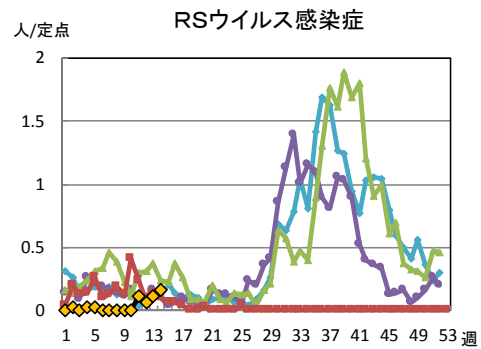
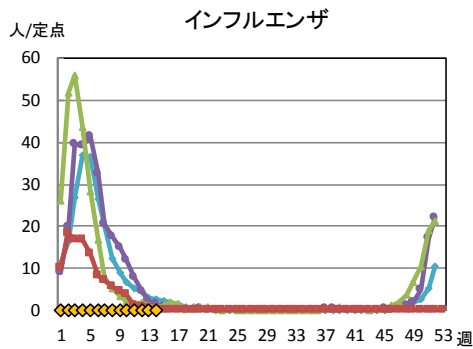
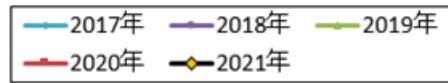
| 疾患 \ 年齢階層 | -6ヶ月 | -12ヶ月 | 1歳 | 2歳 | 3歳 | 4歳 | 5歳 | 6歳 | 7歳 | 8歳 | 9歳 | 10-14歳 | 15-19歳 | 20-29歳 | 30-39歳 | 40-49歳 | 50-59歳 | 60-69歳 | 70-79歳 | 80歳以上 |
|-----------|------|-------|----|----|----|----|----|----|----|----|----|--------|--------|--------|--------|--------|--------|--------|--------|-------|
| インフルエンザ   |      |       |    |    |    |    |    | 1  |    |    |    |        |        |        |        |        |        |        |        |       |

| 疾患 / 年齢階層     | -6ヶ月 | -12ヶ月 | 1歳 | 2歳 | 3歳 | 4歳 | 5歳 | 6歳 | 7歳 | 8歳 | 9歳 | 10-14歳 | 15-19歳 | 20歳以上 |
|---------------|------|-------|----|----|----|----|----|----|----|----|----|--------|--------|-------|
| RSウイルス感染症     | 1    |       | 5  | 3  | 2  |    |    | 1  |    |    |    |        |        |       |
| 咽頭結膜熱         |      | 1     | 1  | 1  |    | 1  |    |    |    |    |    |        |        |       |
| A群溶血性レンサ球菌咽頭炎 |      |       | 4  | 1  |    |    | 1  | 4  | 1  |    |    | 1      |        | 1     |
| 感染性胃腸炎        | 2    | 8     | 12 | 25 | 10 | 12 | 7  | 3  | 3  | 2  | 7  | 8      |        | 22    |
| 水痘            |      | 1     |    |    |    | 1  |    | 1  |    |    |    | 1      |        |       |
| 手足口病          |      |       | 1  |    |    |    |    |    |    |    |    |        |        |       |
| 伝染性紅斑         |      |       |    |    |    |    |    |    |    |    |    |        |        |       |
| 突発性発しん        |      |       | 4  | 3  | 2  | 2  |    |    |    |    |    |        |        |       |
| ヘルパンギーナ       |      |       | 1  |    | 1  |    |    |    | 1  |    |    |        |        | 1     |
| 流行性耳下腺炎       |      |       | 1  |    |    |    |    |    |    |    |    |        |        |       |

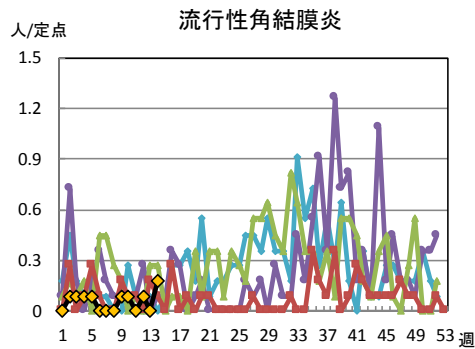
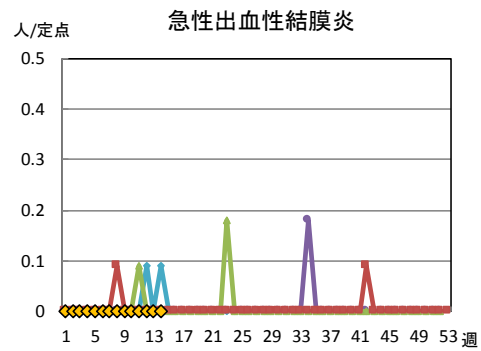
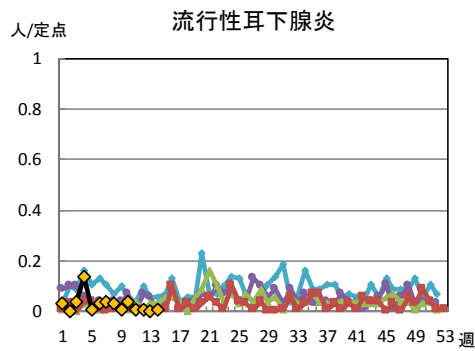
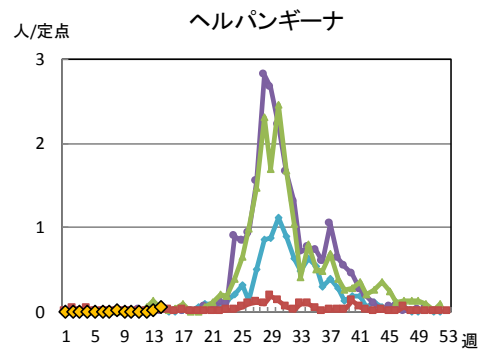
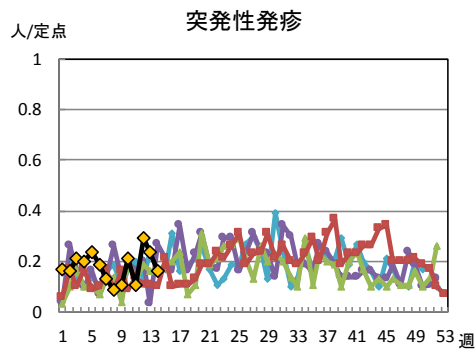
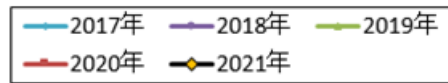
| 疾患 / 年齢階層 | -6ヶ月 | -12ヶ月 | 1歳 | 2歳 | 3歳 | 4歳 | 5歳 | 6歳 | 7歳 | 8歳 | 9歳 | 10-14歳 | 15-19歳 | 20-29歳 | 30-39歳 | 40-49歳 | 50-59歳 | 60-69歳 | 70歳以上 |
|-----------|------|-------|----|----|----|----|----|----|----|----|----|--------|--------|--------|--------|--------|--------|--------|-------|
| 急性出血性結膜炎  |      |       |    |    |    |    |    |    |    |    |    |        |        |        |        |        |        |        |       |
| 流行性角結膜炎   |      |       |    |    |    |    |    |    |    |    |    |        |        | 2      |        |        |        |        |       |

| 疾患 / 年齢階層         | 0歳 | 1-4歳 | 5-9歳 | 10-14歳 | 15-19歳 | 20-24歳 | 25-29歳 | 30-34歳 | 35-39歳 | 40-44歳 | 45-49歳 | 50-54歳 | 55-59歳 | 60-64歳 | 65-69歳 | 70歳以上 |
|-------------------|----|------|------|--------|--------|--------|--------|--------|--------|--------|--------|--------|--------|--------|--------|-------|
| 細菌性髄膜炎            |    |      |      |        |        |        |        |        |        |        |        |        |        |        |        |       |
| 無菌性髄膜炎            |    |      |      |        |        |        |        |        |        |        |        |        |        |        |        |       |
| マイコプラズマ肺炎         |    |      |      |        |        |        |        |        |        |        |        |        |        |        |        |       |
| クラミジア肺炎           |    |      |      |        |        |        |        |        |        |        |        |        |        |        |        |       |
| 感染性胃腸炎(ロタウイルスに限る) |    |      |      |        |        |        |        |        |        |        |        |        |        |        |        |       |

◆小児科・インフルエンザ・眼科定点医療機関からの  
 定点あたり患者報告数の推移グラフ(1) 2021年第14週まで



◆小児科・インフルエンザ・眼科定点医療機関からの  
 定点あたり患者報告数の推移グラフ(2) 2021年第14週まで



## ◆ 基幹病院定点月報の集計結果〔2021年3月分〕

基幹定点数：3（西部医療センター(北)、名古屋第二赤十字病院(昭和)、名古屋掖済会病院(中川)）

表1. 基幹定点報告、区別患者報告数(名古屋市)

2021年3月

| 疾患 / 区            | 北 | 昭和 | 中川 | 計 |
|-------------------|---|----|----|---|
| メチシリン耐性黄色ブドウ球菌感染症 |   |    |    | 0 |
| ペニシリン耐性肺炎球菌感染症    |   |    |    | 0 |
| 薬剤耐性緑膿菌感染症        |   |    |    | 0 |
| 計                 | 0 | 0  | 0  | 0 |

表2. 基幹定点報告、年齢階級別報告数(名古屋市)

2021年3月

| 疾患 / 年齢階級         | 0-9 | 10-19 | 20-29 | 30-39 | 40-49 | 50-59 | 60-69 | 70-79 | 80-89 | 90歳- | 計 |
|-------------------|-----|-------|-------|-------|-------|-------|-------|-------|-------|------|---|
| メチシリン耐性黄色ブドウ球菌感染症 |     |       |       |       |       |       |       |       |       |      | 0 |
| ペニシリン耐性肺炎球菌感染症    |     |       |       |       |       |       |       |       |       |      | 0 |
| 薬剤耐性緑膿菌感染症        |     |       |       |       |       |       |       |       |       |      | 0 |
| 計                 | 0   | 0     | 0     | 0     | 0     | 0     | 0     | 0     | 0     | 0    | 0 |

## ◆ 性感染症について〔性感染症定点把握、2021年3月分〕

性感染症定点数：15（泌尿器科系：8、産婦人科系：7）

報告された患者数を性別でみると、男性では性器クラミジア感染症、淋菌感染症、性器ヘルペスウイルス感染症、尖圭コンジローマの順に多く、女性では性器クラミジア感染症、性器ヘルペスウイルス感染症、淋菌感染症の順に多く報告があり、尖圭コンジローマの報告はありませんでした。今月の性感染症の報告数は男性159人、女性は36人でした。（表2、図1参照）

2021年3月分を年齢階級別に見ると、男性の性器クラミジア感染症は15歳以上の全ての年齢階級で報告があり、性器ヘルペスウイルス感染症は15歳から19歳、25歳から49歳および55歳以上の年齢階級で報告がありました。尖圭コンジローマは15歳から19歳、25歳から34歳、40歳から44歳および50歳以上の年齢階級で報告があり、淋菌感染症は15歳以上の全ての年齢階級で報告がありました。女性では性器クラミジア感染症は15歳から34歳、40歳から44歳および55歳以上の年齢階級で報告があり、性器ヘルペスウイルス感染症は20歳から44歳および55歳以上の年齢階級で報告がありました。尖圭コンジローマの報告はなく、淋菌感染症は20歳から29歳の年齢階級で報告がありました（表2、図2参照）。

表1. 性感染症区別患者報告数(名古屋市)

2021年3月

| 疾患 / 区        | 千種 | 東 | 北  | 西 | 中村 | 中  | 昭和 | 瑞穂 | 熱田 | 中川 | 港  | 南 | 守山 | 緑  | 名東 | 天白 | 計   |
|---------------|----|---|----|---|----|----|----|----|----|----|----|---|----|----|----|----|-----|
| 性器クラミジア感染症    | 2  |   | 14 | 1 | 3  | 46 | 5  |    |    | 12 | 7  | 1 |    | 8  | 1  | 5  | 105 |
| 性器ヘルペスウイルス感染症 |    |   | 7  | 2 | 2  | 7  |    |    |    |    | 4  |   |    | 2  | 1  | 1  | 26  |
| 尖圭コンジローマ      |    |   | 1  |   | 2  | 2  | 1  |    |    | 6  |    |   |    | 1  |    |    | 13  |
| 淋菌感染症         | 4  |   | 10 |   | 3  | 15 | 5  |    |    | 7  |    |   |    | 6  |    | 1  | 51  |
| 計             | 6  |   | 32 | 3 | 10 | 70 | 11 |    |    | 25 | 11 | 1 |    | 17 | 2  | 7  | 195 |

| STD定点数 | 1 |  | 2 | 1 | 1 | 2 | 1 | 1 |  | 1 | 1 | 1 |  | 1 | 1 | 1 | 15 |
|--------|---|--|---|---|---|---|---|---|--|---|---|---|--|---|---|---|----|
|--------|---|--|---|---|---|---|---|---|--|---|---|---|--|---|---|---|----|

のセルは、該当疾病の定点医療機関のない区を示す。

表2. 性感染症年齢階級別患者報告数(名古屋市)

2021年3月

| 疾患 / 年齢階級     | 性別 | 0-14 | 15-19 | 20-24 | 25-29 | 30-34 | 35-39 | 40-44 | 45-49 | 50-54 | 55歳- | 計   |
|---------------|----|------|-------|-------|-------|-------|-------|-------|-------|-------|------|-----|
| 性器クラミジア感染症    | 男性 |      | 2     | 24    | 18    | 12    | 4     | 10    | 5     | 1     | 5    | 81  |
|               | 女性 |      | 3     | 6     | 7     | 4     |       | 3     |       |       | 1    | 24  |
| 性器ヘルペスウイルス感染症 | 男性 |      | 1     |       | 2     | 1     | 5     | 3     | 2     |       | 2    | 16  |
|               | 女性 |      |       | 2     | 2     | 1     | 1     | 3     |       |       | 1    | 10  |
| 尖圭コンジローマ      | 男性 |      | 1     |       | 5     | 3     |       | 2     |       | 1     | 1    | 13  |
|               | 女性 |      |       |       |       |       |       |       |       |       |      |     |
| 淋菌感染症         | 男性 |      | 1     | 14    | 11    | 2     | 9     | 7     | 3     | 1     | 1    | 49  |
|               | 女性 |      |       | 1     | 1     |       |       |       |       |       |      | 2   |
| 計             | 男性 |      | 5     | 38    | 36    | 18    | 18    | 22    | 10    | 3     | 9    | 159 |
|               | 女性 |      | 3     | 9     | 10    | 5     | 1     | 6     |       |       | 2    | 36  |

図1. STD各感染症が総報告数に占める割合(2021年3月)

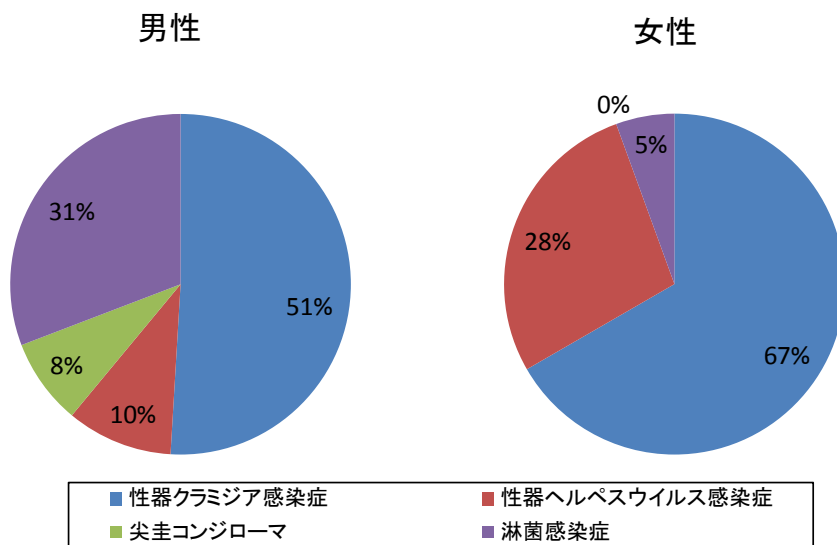


図2. 各STDの性別・年齢階級の定点あたり報告数(2021年3月)

