

名古屋市感染症発生動向調査情報

名古屋市感染症情報センター(名古屋市衛生研究所疫学情報部)

2021年(令和3年)2月3日作成

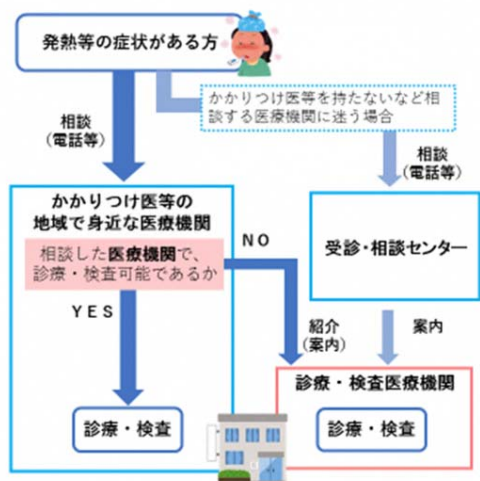
<http://www.city.nagoya.jp/kurashi/category/15-7-3-3-0-0-0-0-0-0-0.html>

◆新型コロナウイルス感染症について

- 令和3年2月2日現在までに、名古屋市内では11,333人の新型コロナウイルス感染者(再陽性患者件数を含む)が確認され、市内における新型コロナウイルスに関連した死亡者は203人となりました。1月には96人の死亡者がこれまでに確認されています。
- 発熱等の症状がある場合には、まずは、かかりつけ医等の地域の医療機関に電話等でご相談ください。事前に相談なく、直接受診することは避けてください。かかりつけ医をもたないなど、相談先に迷う場合は、「受診・相談センター」(コールセンター)にご相談ください。
- 「受診・相談センター」(コールセンター)の詳細については、下記の本市公式ウェブサイト等をご覧ください。

発熱等の症状がある場合の相談・受診方法(名古屋市)

<http://www.city.nagoya.jp/kenkofukushi/page/0000133973.html>



(出典:名古屋市HPより)

受診・相談センター(コールセンター)

次の場合等にはご相談ください。

- ▶発熱等の症状がある方の受診に関する相談
受診に迷う、どの医療機関に受診すればよいか分からないとき 等
- ▶一般的な相談
新型コロナウイルス感染症の症状、検査、感染予防法、消毒方法 等
- ▶接触アプリ「COCOA」に関する相談
陽性者との接触が確認されたとき 等

○受付時間 24時間体制

○電話番号 052-249-3703

○メールアドレス nagoya_jyushinsoudan@medi-staffsup.com

○FAX番号 052-265-2349

聴覚に障害がある方をはじめ、電話での相談が難しい方はメールまたはFAXをご利用ください。

- 新型コロナウイルス感染症の詳細な情報については下記リンク等をご覧ください。

新型コロナウイルス感染症について(厚生労働省)

https://www.mhlw.go.jp/stf/seisakunitsuite/bunya/0000164708_00001.html

新型コロナウイルスに関連する肺炎について(名古屋市)

<http://www.city.nagoya.jp/kenkofukushi/page/0000124556.html>

- 名古屋市及び愛知県における新型コロナウイルスの発生状況の詳細については下記リンクより[記者発表資料](#)をご覧ください。

市内の新型コロナウイルス発生状況（名古屋市）

<http://www.city.nagoya.jp/kenkofukushi/page/0000126920.html>

愛知県新型コロナウイルス感染症対策サイト（愛知県）

<https://www.pref.aichi.jp/site/covid19-aichi/>

〔新型コロナウイルス感染症緊急事態宣言〕

- 新型インフルエンザ等対策特別措置法に基づき令和3年1月7日に発出された**緊急事態宣言**について、令和3年2月2日、緊急事態措置を実施すべき期間が**3月7日まで延長**され、実施すべき区域が埼玉県、千葉県、東京都、神奈川県、岐阜県、愛知県、京都府、大阪府、兵庫県及び福岡県の10都府県に変更されました。このため、国の基本的対処方針に基づき、愛知県全域では**愛知県緊急事態措置**が継続実施されます。詳細については下記のリンクをご覧ください。

- 新型コロナウイルス感染症緊急事態宣言（内閣官房）

<https://corona.go.jp/emergency/>

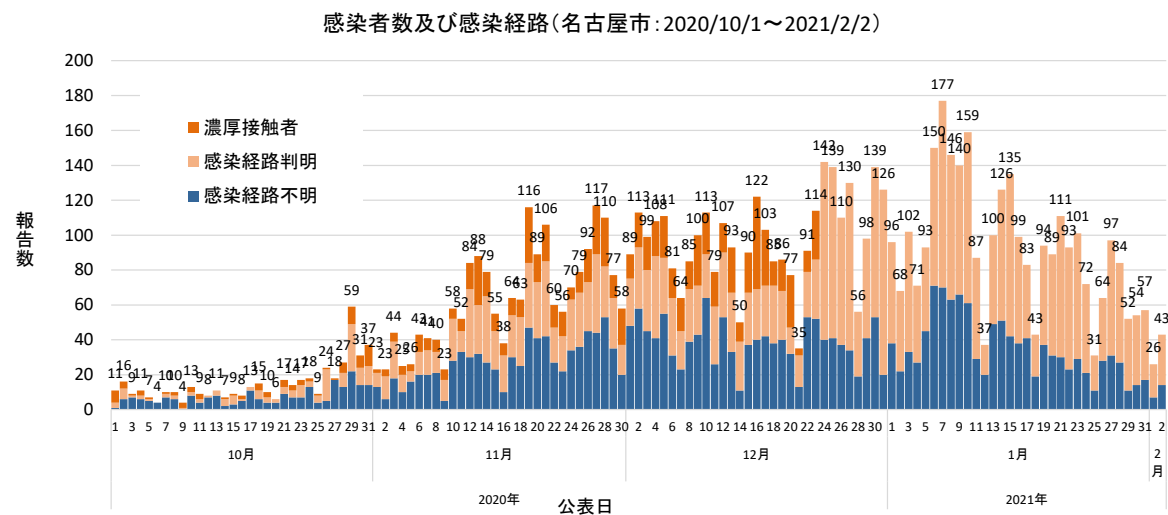
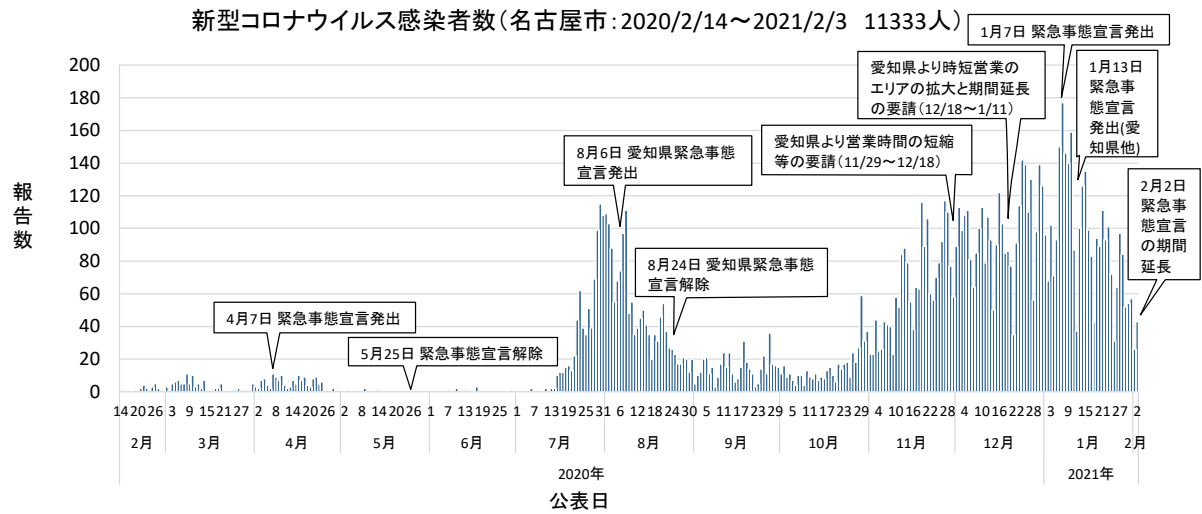
- 県民・事業者の皆様へのメッセージ（愛知県）

<https://www.pref.aichi.jp/site/covid19-aichi/covid19-aichi.html>

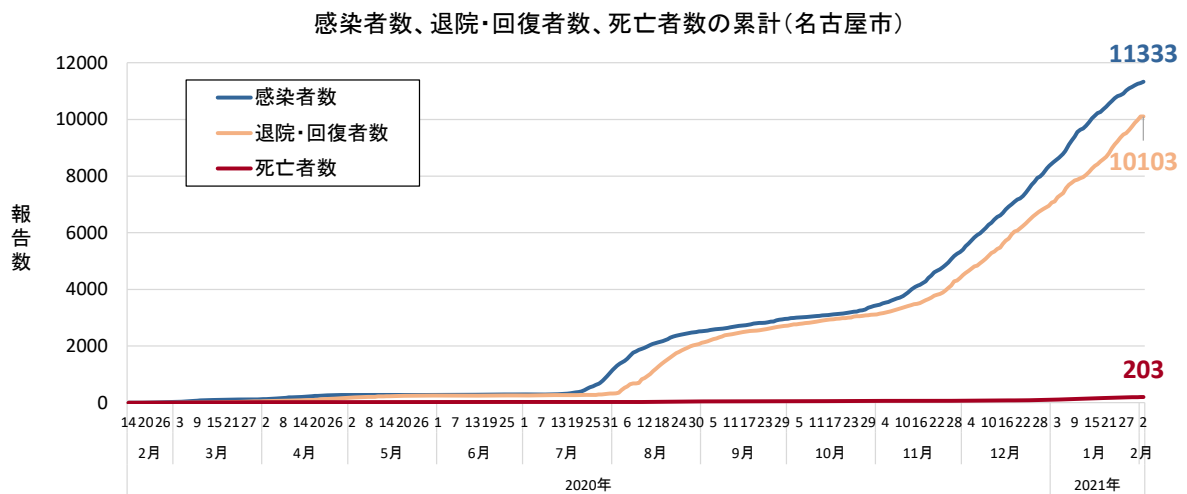
「愛知県緊急事態措置」の対策		
県民	①不要不急の行動の自粛	特に20時以降の外出自粛
	②県をまたぐ不要不急の移動自粛	特に首都5都県・関西2府1県・福岡県
	③高齢者等への感染拡大の防止	特に高齢者施設での対策徹底
	④基本的な感染防止対策の徹底	大人数での会食飲食の自粛等
事業者	⑤営業時間短縮とガイドラインの徹底	飲食店等20時・酒類は19時迄
	⑥テレワークの徹底等	出勤者数の7割削減を目指す
	⑦職場クラスターを防ぐ感染防止対策	特に休憩室等での注意周知
	⑧イルミネーション等の早めの消灯	20時以降のネオンの消灯等
その他	⑨イベントの開催制限等	5000人・50%以下等制限遵守
	⑩学校等での対応	対策徹底し教育活動を継続
県	○医療体制の更なる強化と維持	○きめ細かな支援と相談体制
	○時短協力金の支給と周知	○県機関でのテレワーク等の推進

（出典：愛知県緊急事態措置より）

〔名古屋市における新型コロナウイルス感染症報告数①（令和3年2月2日現在）〕



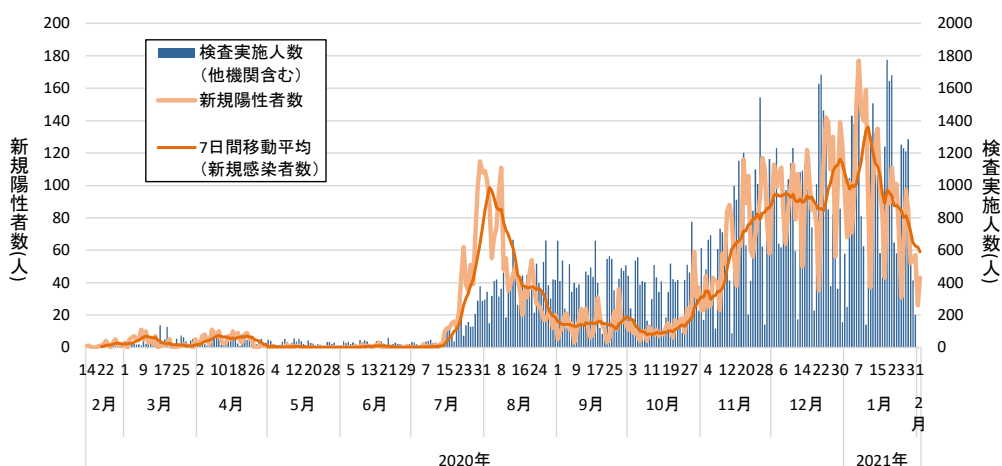
(12月24日から本市記者発表資料の表記方法が変更されたことにより、濃厚接触者は感染経路判明に含む)



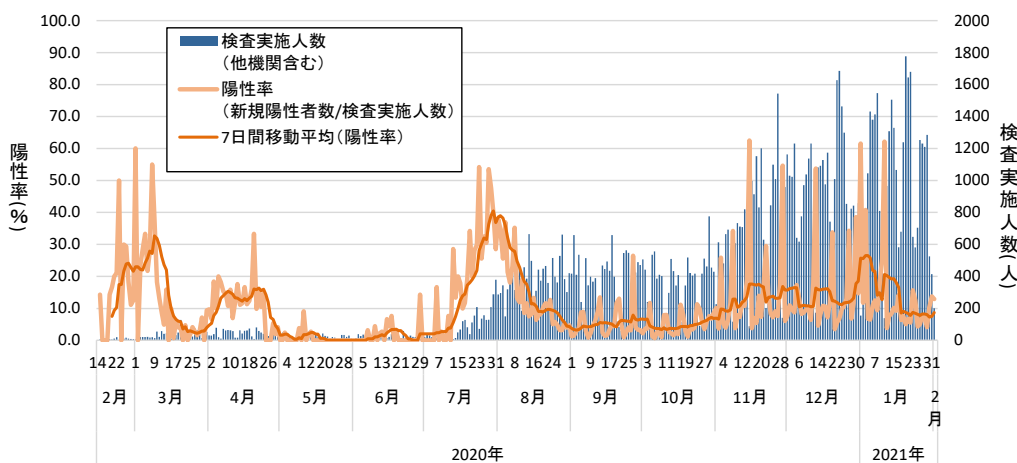
〔名古屋市における新型コロナウイルス感染症報告数②（令和3年2月2日現在）〕

掲載データは、本市公式ウェブサイト「市内の新型コロナウイルス発生状況」の「名古屋市の陽性患者・検査実施人数データ（2021年2月2日現在）」を使用しています。検査実施人数は、本市の疑い患者としてPCR検査等を行ったものを掲載しており、名古屋市衛生研究所、名古屋市PCR検査所での実施数のほか、発表時点で本市が把握している他機関の検査数も含まれます。（陽性患者の陰性化確認のための検査は除く。）また、令和2年8月10日以降は、新型コロナウイルス感染症医療機関等情報支援システム（G-MIS）により把握した件数等についても掲載しています。掲載している数値については速報値であり、後日修正されることがあります。

新規陽性者数と検査実施人数(名古屋市)



陽性率と検査実施人数(名古屋市)



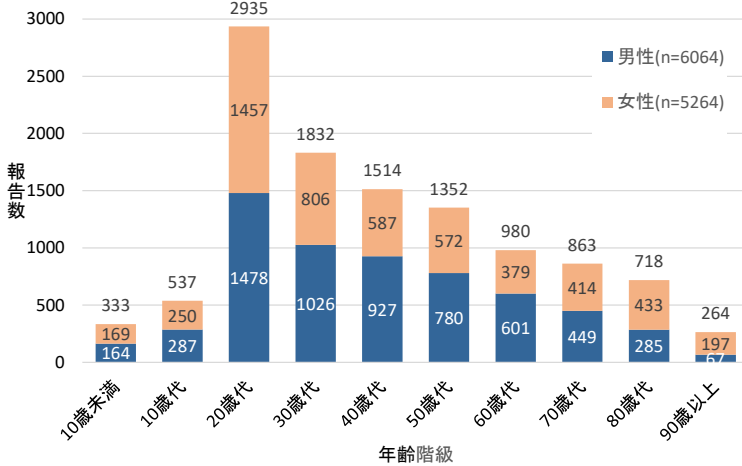
(参考)	2020年												2021年	合計
	2月	3月	4月	5月	6月	7月	8月	9月	10月	11月	12月	1月		
新規陽性者数(人)	24	98	149	6	12	770	1459	439	462	1899	3035	2911	11264	
検査実施人数(人)	120	1149	1320	835	751	2804	12001	11445	11549	19960	29244	31000	122178	
陽性率	20.00%	8.53%	11.29%	0.72%	1.60%	27.46%	12.16%	3.84%	4.00%	9.51%	10.38%	9.39%	9.22%	

NIDWR Nagoya Infectious Diseases Weekly Report

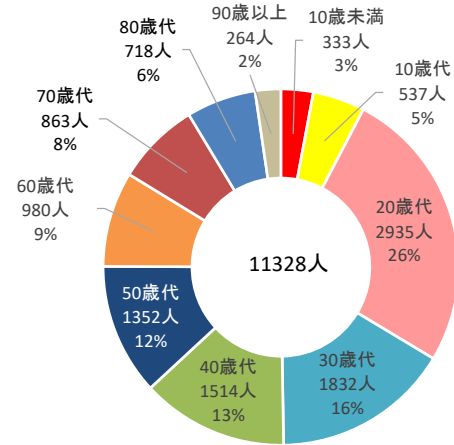
〔名古屋市における新型コロナウイルス感染症報告数③（令和3年2月2日現在）〕

本市記者発表資料より集計。年齢非公表及び調査中の患者を除く。患者の重症度は公表時時点。

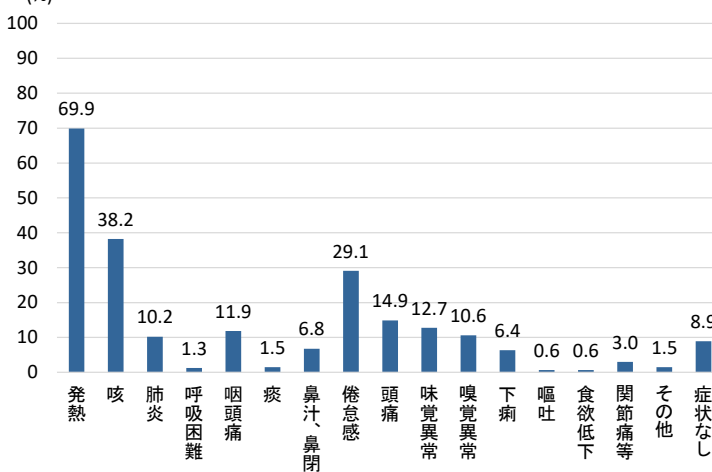
性別・年齢階級別報告数(名古屋市:2020/2/14~2021/2/2)



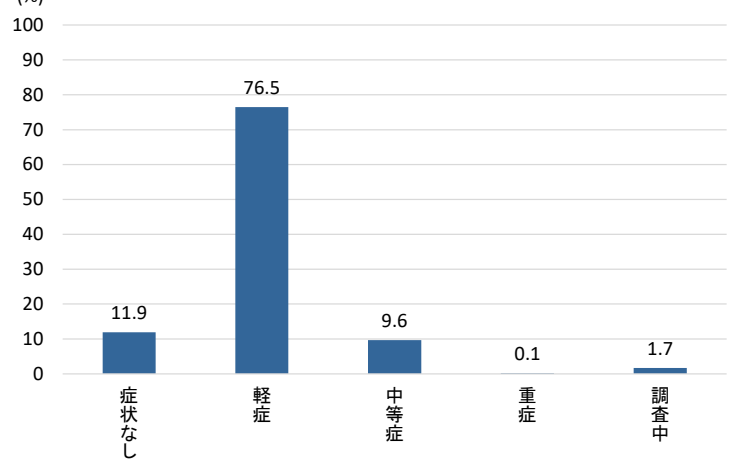
年齢階級別感染者数の割合(2020/2/14~2021/2/2)



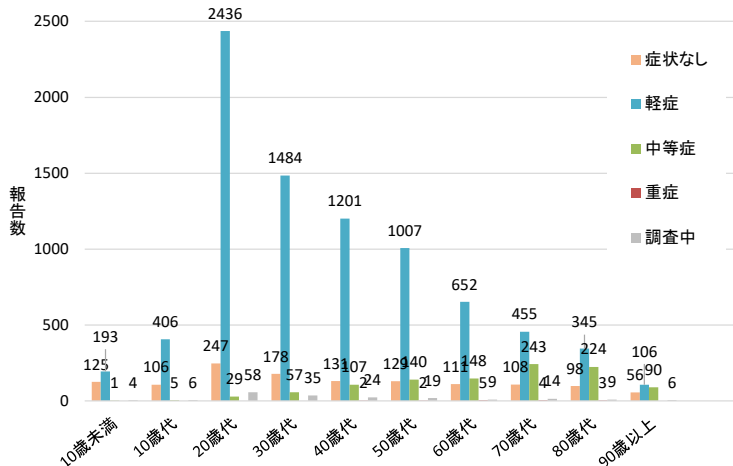
症状の割合(2020/2/14~2020/7/23公表分)(重複計上)



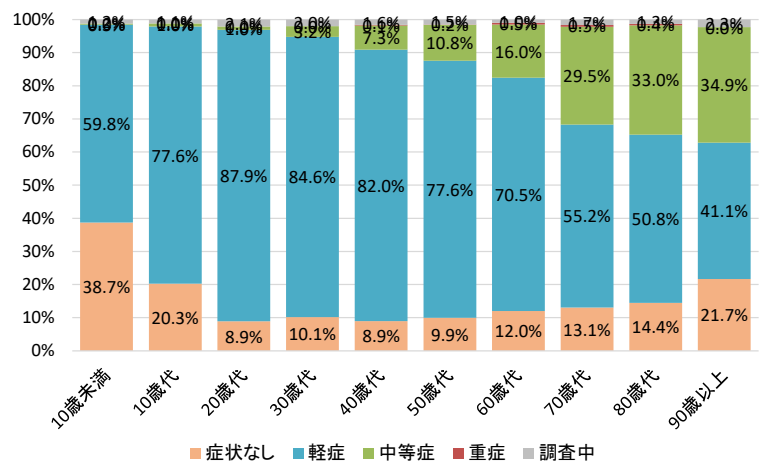
重症度の割合(2020/7/24~2021/2/2公表分)



重症度・年齢階級別感染者数(2020/7/24~2021/2/2公表分)



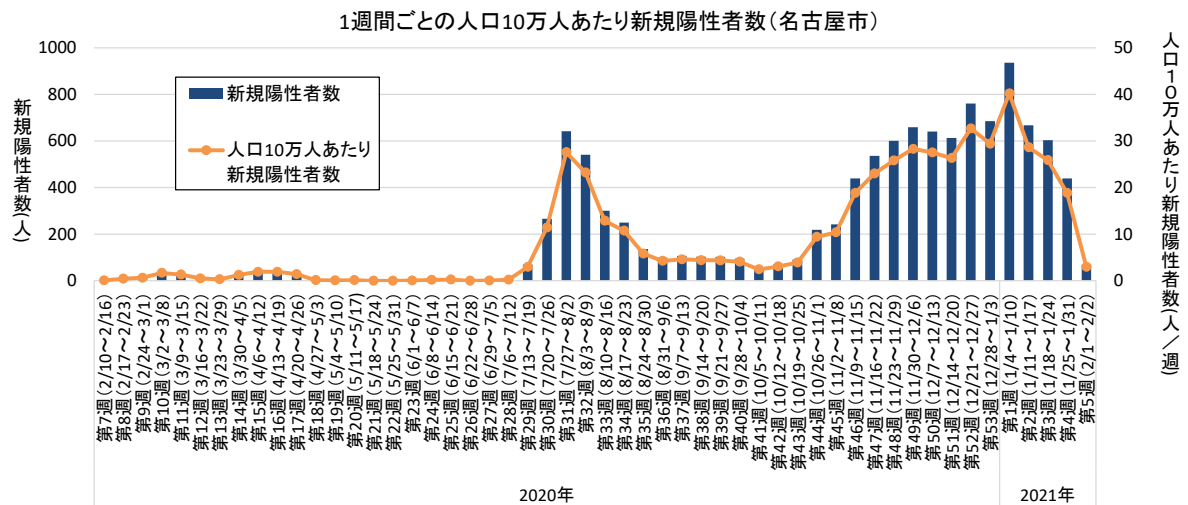
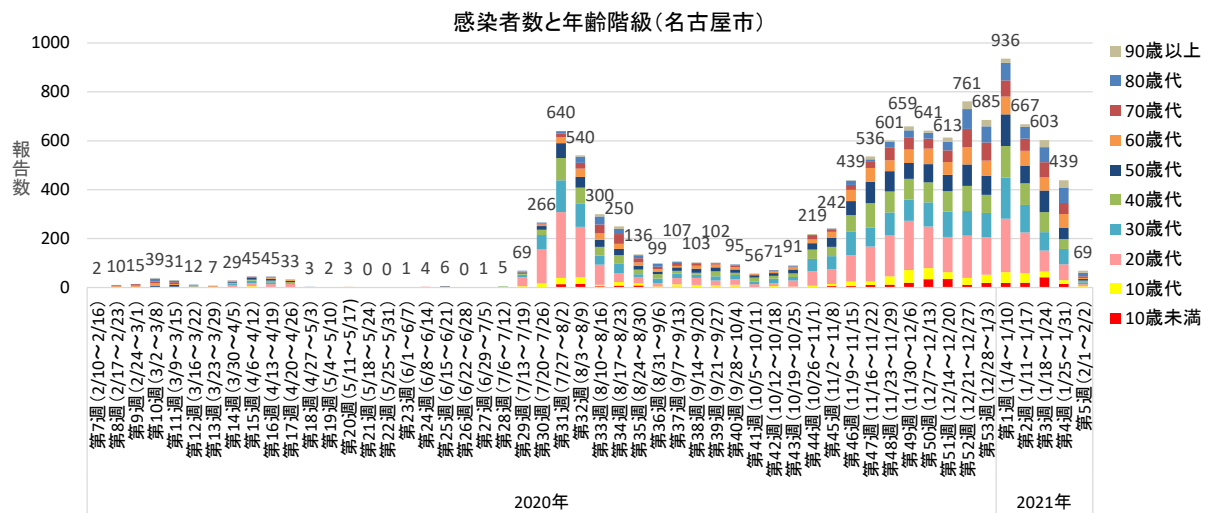
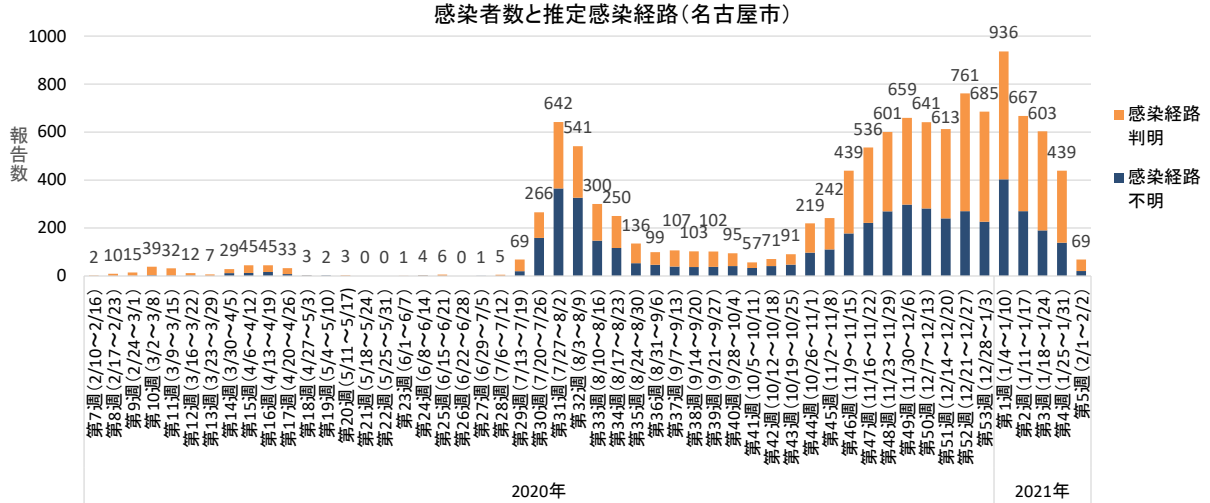
重症度・年齢階級の割合(2020/7/24~2021/2/2公表分)



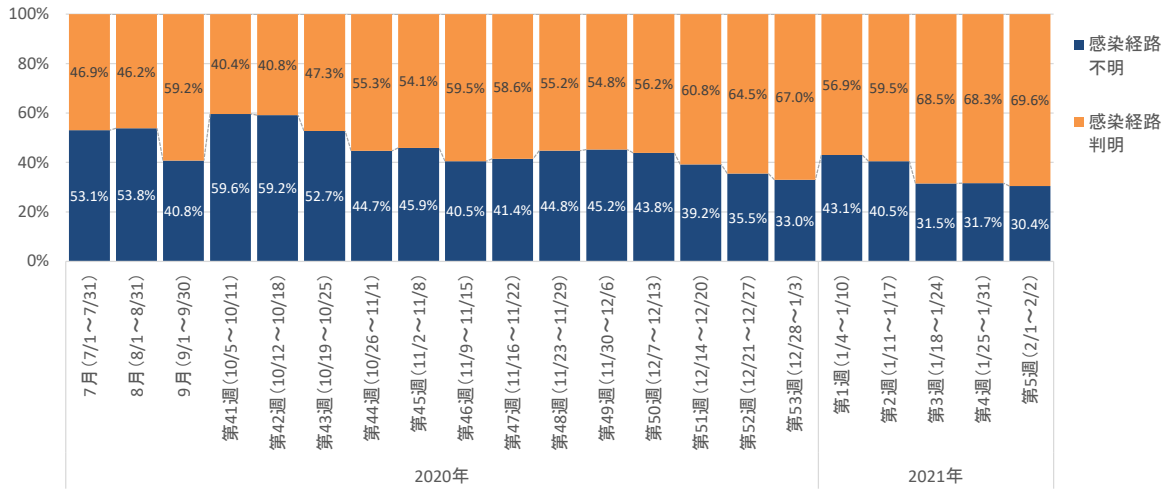
〔名古屋市における新型コロナウイルス感染症報告数④（令和3年2月2日現在）〕

推定感染経路は本市記者発表資料等を参考に当所にて推定したものです。**報告数は公表日の患者数を集計。**

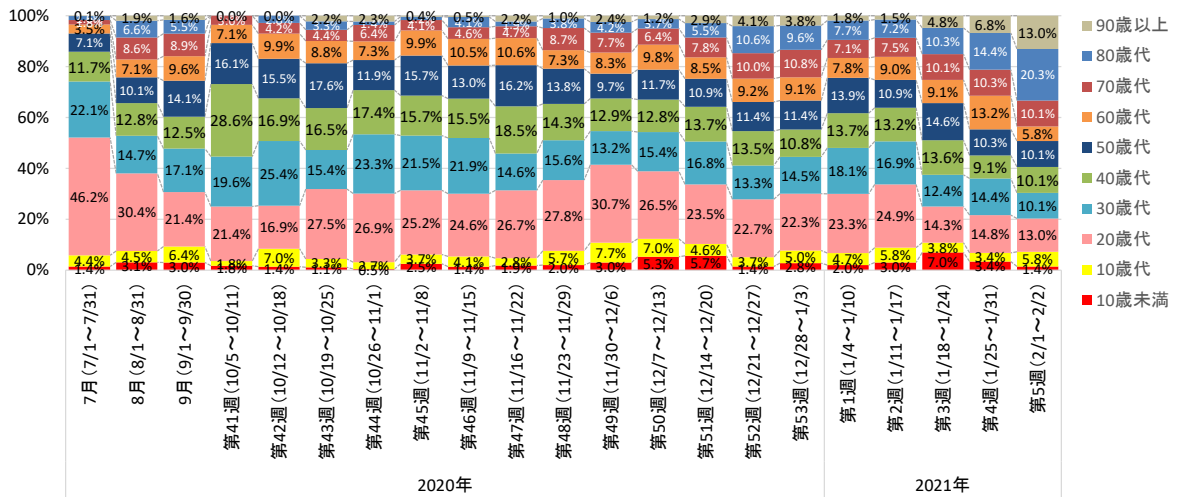
年齢階級は非公表及び調査中の患者を除く。なお、その後の訂正などにより変更される場合があります。



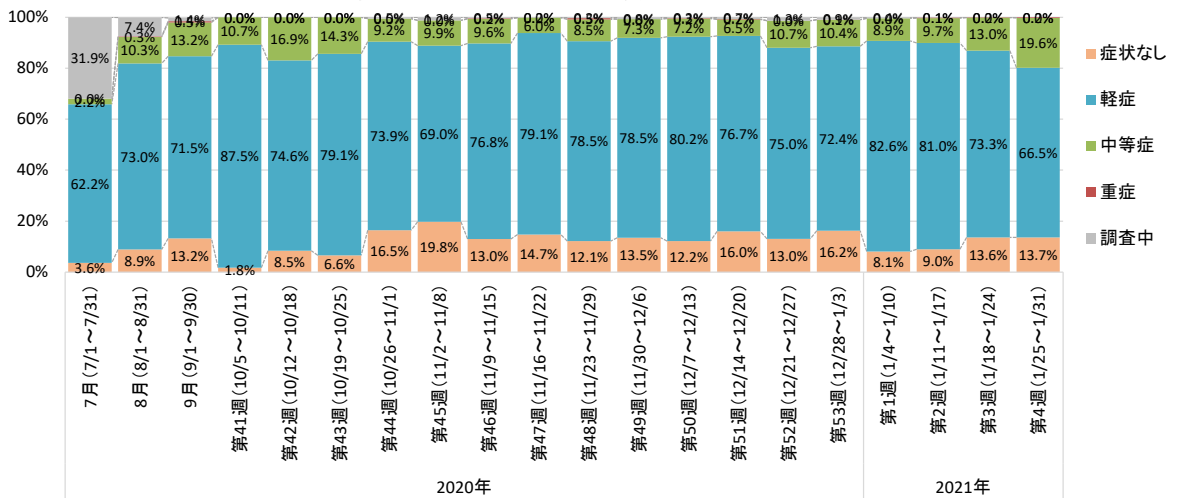
各週における推定感染経路の割合



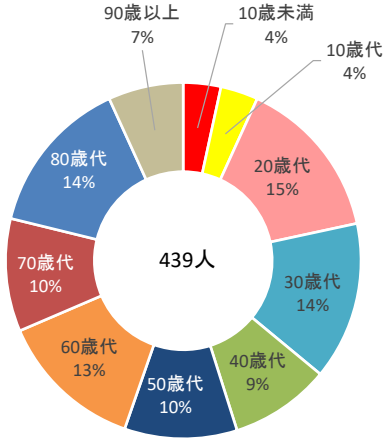
各週における感染者の年齢階級の割合



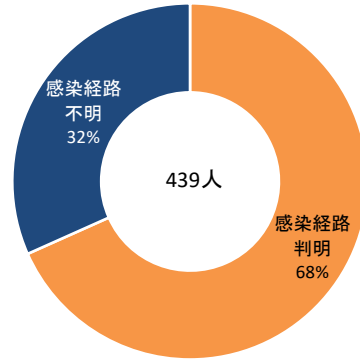
各週における感染者の重症度の割合



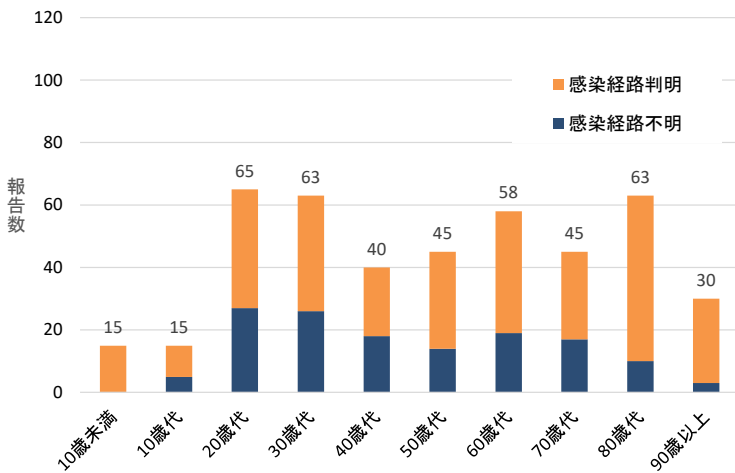
年齢階級別感染者数の割合(第4週:1/25~1/31)



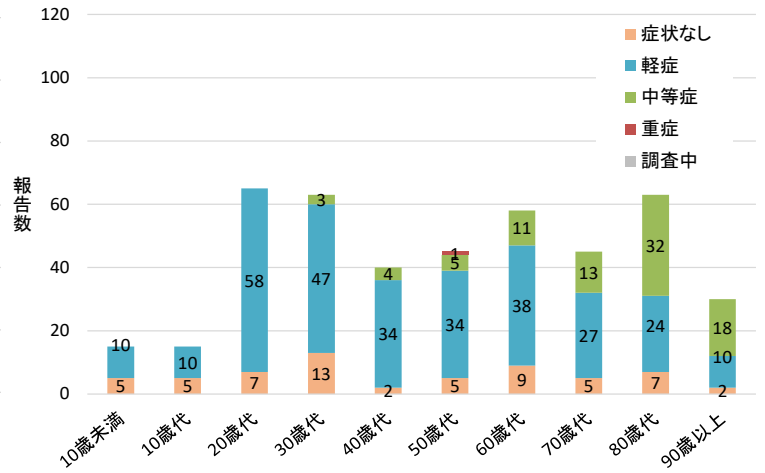
推定感染経路別感染者数の割合(第4週:1/25~1/31)



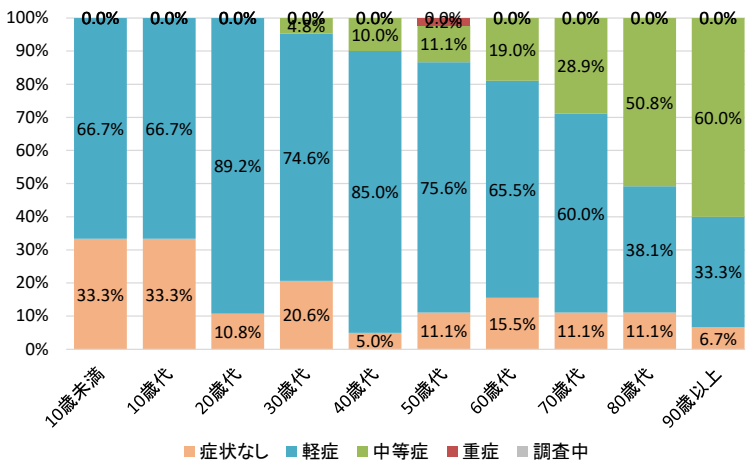
年齢階級と推定感染経路(第4週:1/25~1/31 439人)



重症度・年齢階級別感染者数(第4週:1/25~1/31)

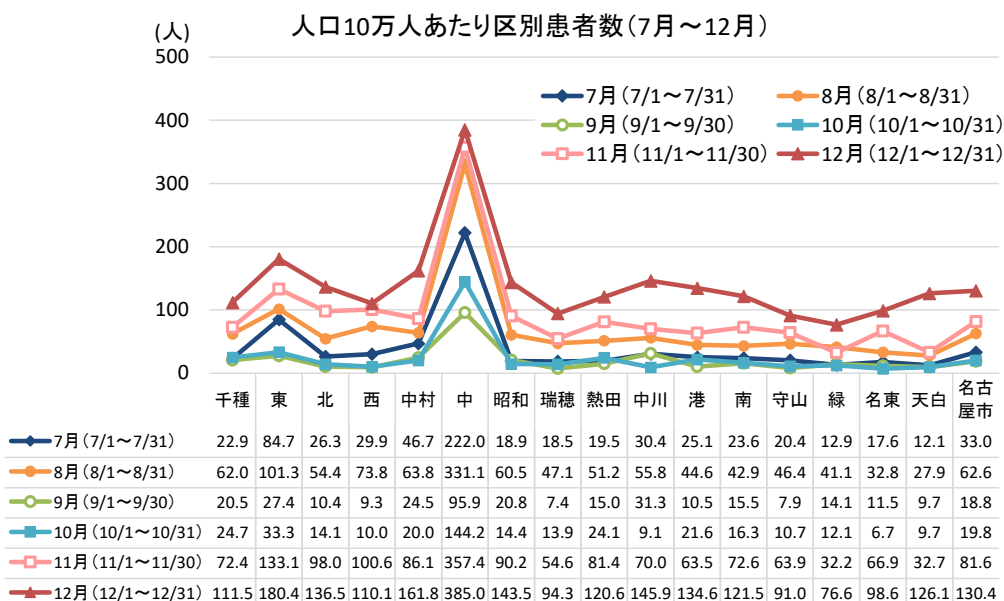
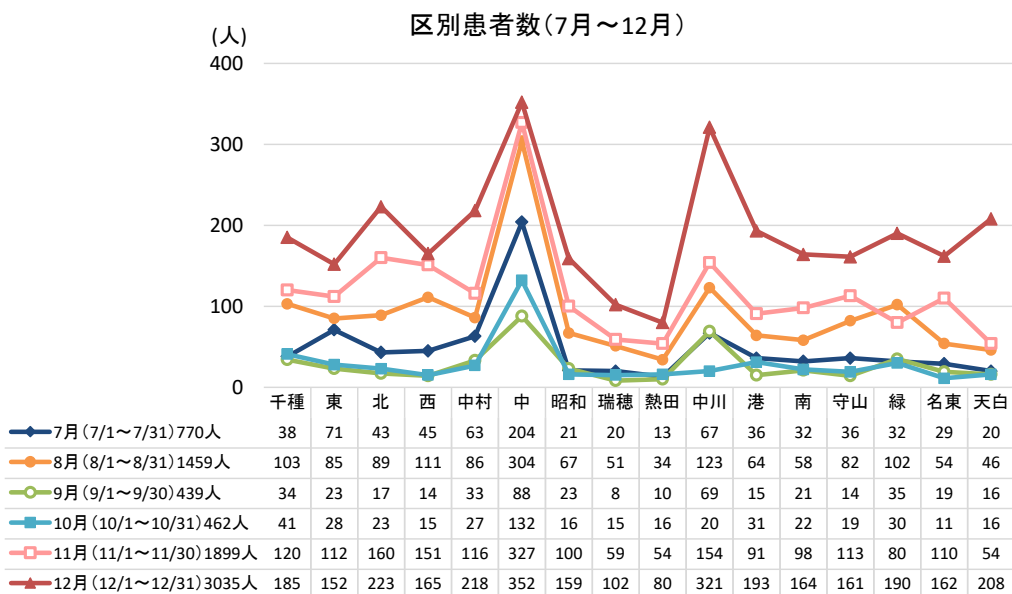


重症度・年齢階級別の割合(第4週:1/25~1/31公表分)



〔名古屋市における新型コロナウイルス感染症報告数⑤〕

掲載データは、本市新型コロナウイルス感染症対策特設サイト「7月～12月の区別新規患者数累計」を使用しています。**区別患者数は、発表時時点で把握している患者居住区であり、実際の感染エリアであるとは限りません。**また、区別患者数については、1週間あたりの発生状況等を踏まえ、プライバシー保護等の観点から掲載を見送る場合がありますが、その後の患者発生動向等を踏まえ、適宜掲載する予定です。なお、人口10万人あたりの患者数には名古屋市総務局公表による令和2年各月1日現在の推計人口を使用しています。

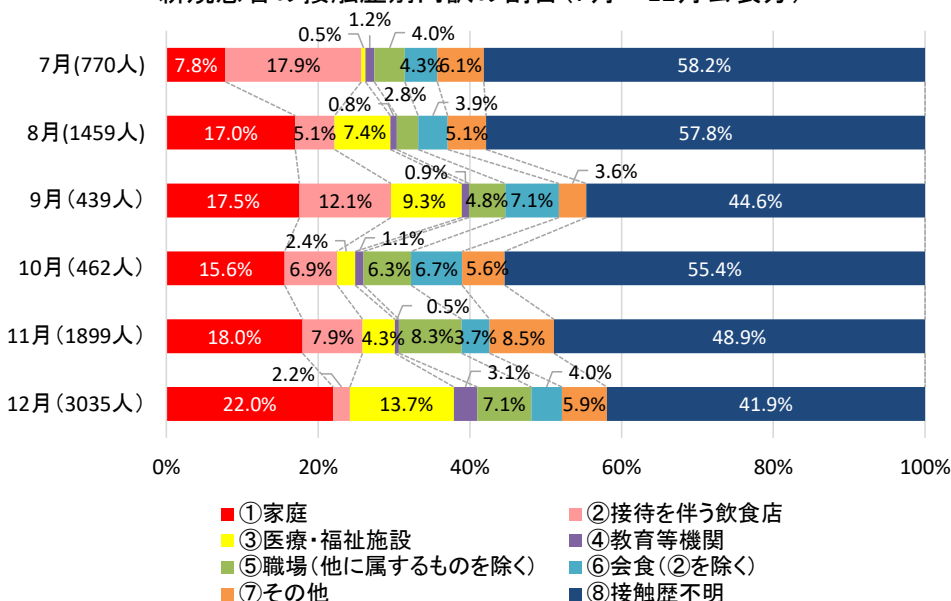


〔名古屋市における新型コロナウイルス感染症報告数⑥〕

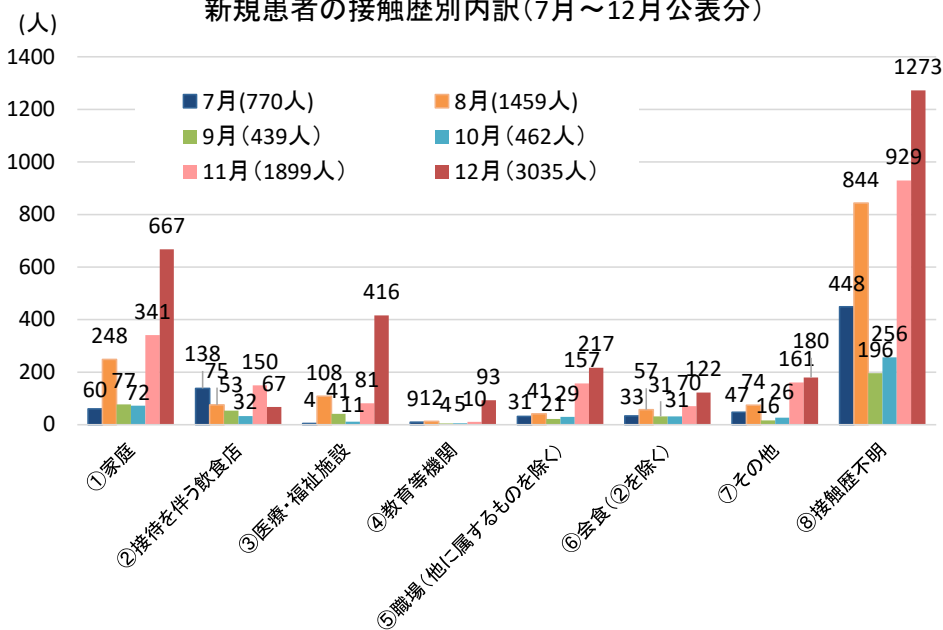
掲載データは、本市記者発表資料「新規患者の接触歴別内訳（7月～12月公表分）」を使用しています。この内訳は、本市公表事例（7月1日～12月31日の期間に公表の分）について、接触歴ごとに分類、集計したものです。なお、公表していた新型コロナウイルス陽性者公表数に漏れ及び重複があったので、11月10日時点で修正しています。

接触歴の割合の比較では、12月は11月に続き「①家庭」での接触が最多を占めており、「①家庭」、「③医療・福祉施設」及び「④教育等機関」での接触歴の割合が増加しました。「②接待を伴う飲食店」での接触歴の割合については減少しました。

新規患者の接触歴別内訳の割合（7月～12月公表分）

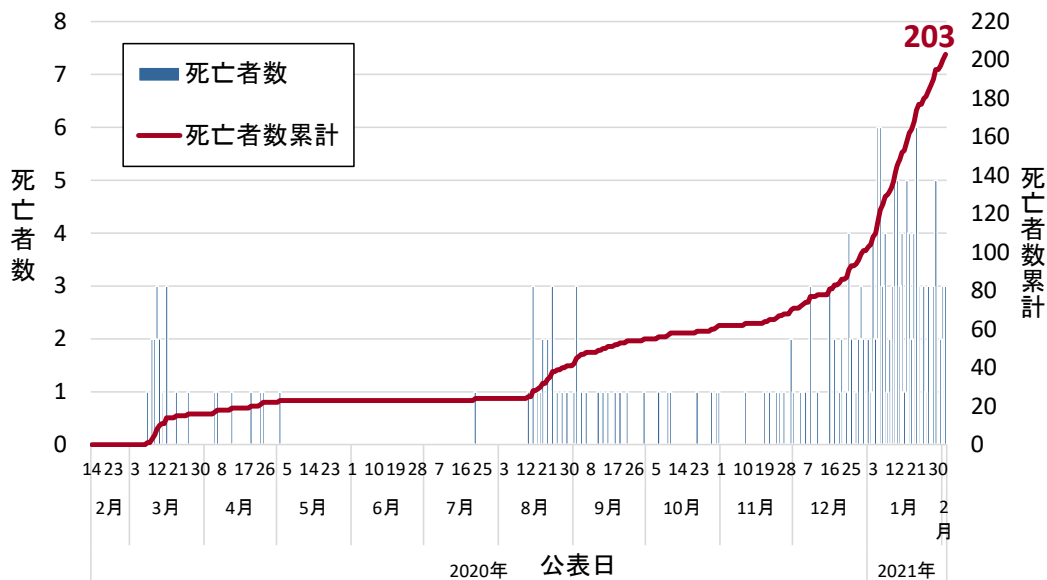


新規患者の接触歴別内訳（7月～12月公表分）

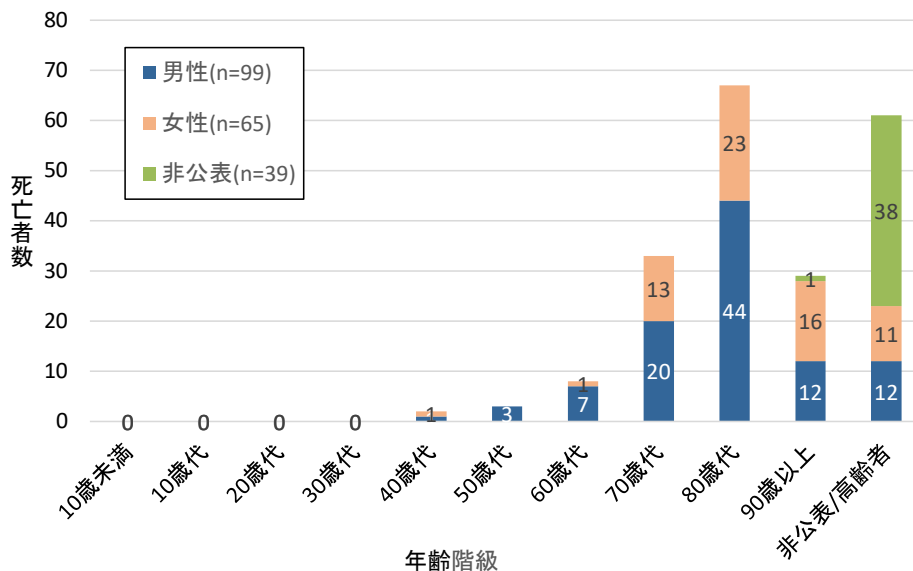


〔名古屋市における新型コロナウイルスに関連した死亡者（令和3年2月2日現在）〕
 令和3年2月2日現在、新型コロナウイルスに関連した死亡者は名古屋市内203人となっています。令和3年1月には96人の死亡者がこれまでに確認されています。

新型コロナウイルス死亡者数(名古屋市 203人)



性別・年齢階級別死亡者数(名古屋市)



(参考)	2020年												2021年	合計
	2月	3月	4月	5月	6月	7月	8月	9月	10月	11月	12月	1月		
死亡者数(人)	0	16	6	1	0	1	17	14	7	8	31	96	197	
新規陽性者数(人)	24	98	149	6	12	770	1459	439	462	1899	3035	2911	11264	

◆本市の状況

〔定点把握感染症の発生動向〕

- 流行性耳下腺炎が前週比 3.3 倍に増えました。

〔1 類～5 類全数把握感染症の届出〕

診断週	感染症の分類	疾患	発生数	発生の概要
2021 年第 4 週	2 類	結核	9	女性、82 歳、粟粒結核 女性、87 歳、気管支結核 女性、68 歳、肺結核 男性、70 歳、肺結核 男性、55 歳、肺結核 女性、86 歳、肺結核 女性、53 歳、肺結核 男性、65 歳、無症状病原体保有者 男性、0 歳、無症状病原体保有者
2021 年第 4 週	指定	新型コロナウイルス感染症	433	下に別記載
2021 年第 4 週	4 類	レジオネラ症	1	女性、80 歳、肺炎型、感染地域：名古屋市
2021 年第 4 週	5 類	カルバペネム耐性腸内細菌科細菌感染症	1	男性、96 歳、菌検出検体：血液、菌種：Providencia rettgeri、感染原因：不明
2021 年第 4 週	5 類	破傷風	1	女性、77 歳
2021 年第 4 週	5 類	梅毒	2	男性、46 歳、早期顕症梅毒 2 期 女性、25 歳、早期顕症梅毒 2 期

※ 感染経路、感染原因、感染地域については、確定あるいは推定として記載されていたものを表示。

(報告数はその後の訂正などにより、変更される場合があります)

〔新型コロナウイルス感染症〕

重症度 (縦) 年代 (横)	10	20	30	40	50	60	70	80	90	100	10 歳 未満	総計
症状なし	5	7	14	3	5	9	5	7	1	0	5	61
軽症	14	54	47	35	32	36	24	29	11	1	10	293
中等症	0	0	3	3	4	11	13	29	15	0	0	78
重症	0	0	0	0	1	0	0	0	0	0	0	1
総計	19	61	64	41	42	56	42	65	27	1	15	433

報告日が遅れたため先週号までに掲載されなかった 1 類から 5 類全数報告感染症。

診断週	感染症の分類	疾患	発生数	発生の概要
2021 年第 3 週	2 類	結核	2	男性、85 歳、肺結核 男性、10 歳、無症状病原体保有者
2021 年第 3 週	5 類	劇症型溶血性レンサ球菌感染症	1	男性、80 歳

※ 感染経路、感染原因、感染地域については、確定あるいは推定として記載されていたものを表示。

〔2021 年 1 類～5 類全数把握感染症の届出報告数の累計〕

感染症の分類	疾患	累計
1 類感染症	エボラ出血熱、クリミア・コンゴ出血熱、痘そう、他	0
2 類感染症	急性灰白髄炎	0
2 類感染症	結核（潜在性結核感染症を含む）	36（14）
2 類感染症	ジフテリア	0
2 類感染症	重症急性呼吸器症候群（病原体がベータコロナウイルス属 SARS コロナウイルスであるものに限る）	0
2 類感染症	中東呼吸器症候群（病原体がベータコロナウイルス属 MERS コロナウイルスであるものに限る）	0
2 類感染症	鳥インフルエンザ（H5N1）	0
2 類感染症	鳥インフルエンザ（H7N9）	0
指定感染症	新型コロナウイルス感染症（病原体がベータコロナウイルス属のコロナウイルス（令和 2 年 1 月に、中華人民共和国から世界保健機関に対して、人に伝染する能力を有することが新たに報告されたものに限る。）であるものに限る。）	2613
3 類感染症	コレラ	0
3 類感染症	細菌性赤痢	0
3 類感染症	腸管出血性大腸菌感染症	0
3 類感染症	腸チフス	0
3 類感染症	パラチフス	0
4 類感染症	レジオネラ症	2
5 類感染症	アメーバ赤痢	2

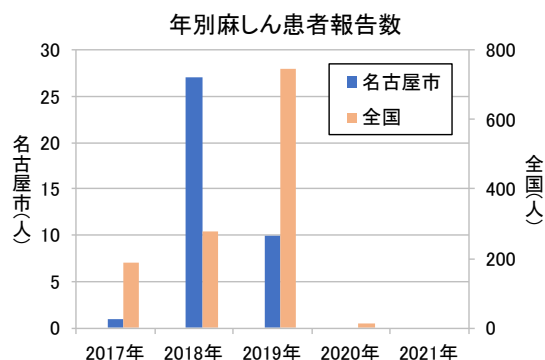
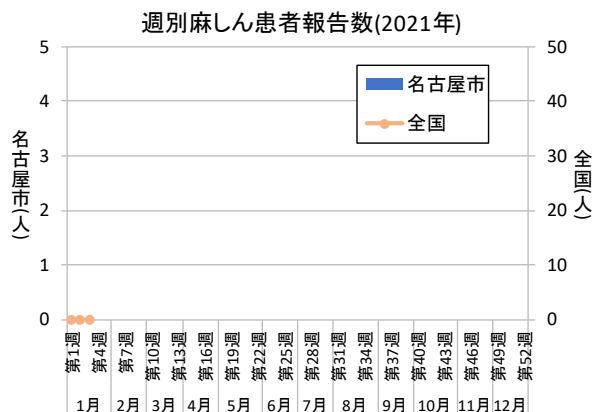
NIDWR Nagoya Infectious Diseases Weekly Report

5 類感染症	カルバペネム耐性腸内細菌科細菌感染症	2
5 類感染症	劇症型溶血性レンサ球菌感染症	5
5 類感染症	後天性免疫不全症候群	2
5 類感染症	侵襲性インフルエンザ菌感染症	1
5 類感染症	侵襲性肺炎球菌感染症	1
5 類感染症	破傷風	1
5 類感染症	梅毒	15 (6)

累計は 2021 年第 1 週からの診断週による累計、() 内は無症状病原体保有者累計数を再掲、[] 内は疑似症累計数を再掲、【 】内は感染症死亡者の死体累計数を再掲、〔 〕内は感染症死亡疑い者の死体累計数を再掲、〈 〉内は後天性免疫不全症候群の「その他」累計数を再掲。対象疾患が多いため、4 類及び 5 類感染症は報告のあった疾患のみを掲載。

(報告数はその後の訂正などにより、変更される場合があります)

[名古屋市の麻しん報告数：2021年2月3日作成]



週別麻しん患者報告数(2021年)

名古屋市	第1週	第2週	第3週	第4週	第5週	第6週	第7週	第8週	第9週	第10週	第11週	第12週	第4週(1月31日)までの合計(人)
													0

表は患者報告のあった週のみ掲載し、報告が0人の週については省略

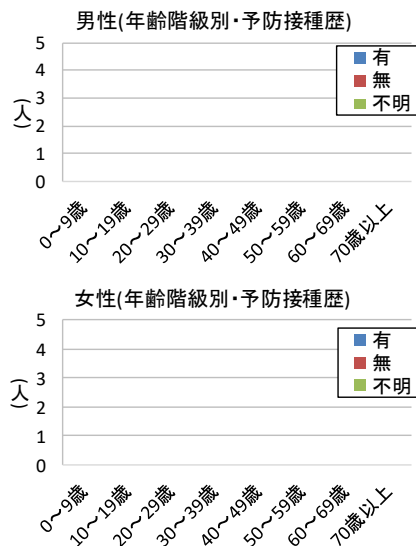
年別麻しん患者報告数

麻しん	2008年	2009年	2010年	2011年	2012年	2013年	2014年	2015年	2016年	2017年	2018年	2019年	2020年	2021年
名古屋市	75	11	6	19	5	1	20	0	1	1	27	10	0	0※1
愛知県	197	29	32	32	39	25	46	0	5	1	37	41	2	0※2
全国	11013	732	447	439	283	229	462	35	165	186	279	744※3	13※3	0※2

※1 第4週(1月31日)まで ※2 第3週(1月24日)まで ※3 報告数は速報値

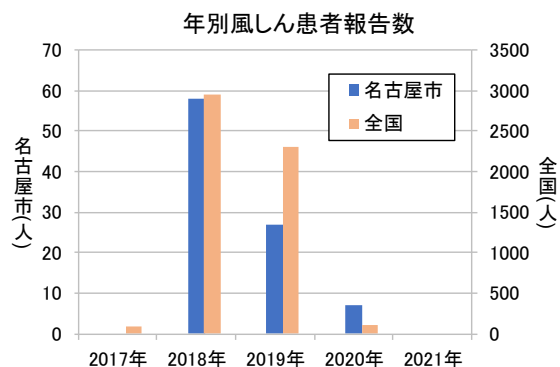
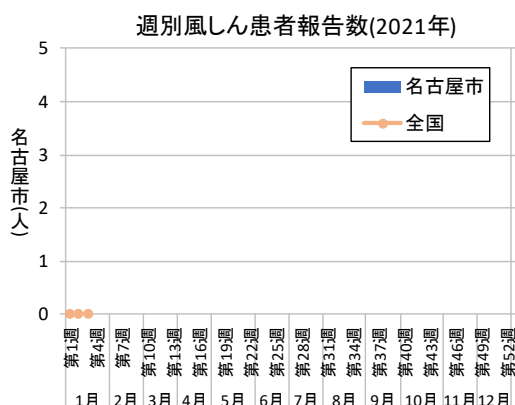
麻しん患者の性別・年齢階級別・予防接種歴(2021年名古屋市)

	年齢階級	予防接種歴			総計(人)
		有	無	不明	
男性	0~9歳				0
	10~19歳				0
	20~29歳				0
	30~39歳				0
	40~49歳				0
	50~59歳				0
	60~69歳				0
	70歳以上				0
	計(人)				0
女性	0~9歳				0
	10~19歳				0
	20~29歳				0
	30~39歳				0
	40~49歳				0
	50~59歳				0
	60~69歳				0
	70歳以上				0
	計(人)		0	0	0
総計(人)		0	0	0	



(報告数はその後の訂正などにより、変更される場合があります)

〔名古屋市の風しん報告数：2021年2月3日作成〕



週別風しん患者報告数(2021年)

名古屋市	第1週	第4週	第7週	第10週	第13週	第16週	第19週	第22週	第25週	第28週	第31週	第34週	第37週	第40週	第43週	第46週	第49週	第52週	第4週(1月31日)までの合計(人)
																			0

表は患者報告のあった週のみ掲載し、報告が0人の週については省略

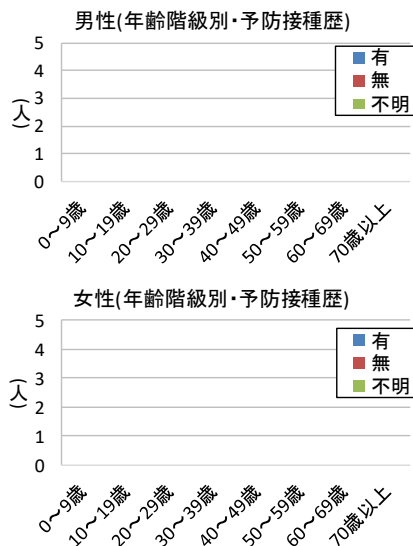
年別風しん患者報告数

風しん	2008年	2009年	2010年	2011年	2012年	2013年	2014年	2015年	2016年	2017年	2018年	2019年	2020年	2021年
名古屋市	1	1	0	7	38	191	7	2	4	0	58	27	7	0※1
愛知県	3	10	3	13	97	375	22	13	20	3	118	59	8	0※2
全国	303	147	87	378	2386	14344	319	163	126	91	2946	2306※3	100※3	0※2

※1 第4週(1月31日)まで ※2 第3週(1月24日)まで ※3 報告数は速報値

風しん患者の性別・年齢階級別・予防接種歴(2021年名古屋市)

		予防接種歴			
		有	無	不明	総計(人)
男性	0~9歳				0
	10~19歳				0
	20~29歳				0
	30~39歳				0
	40~49歳				0
	50~59歳				0
	60~69歳				0
	70歳以上				0
計(人)		0	0	0	0
女性	0~9歳				0
	10~19歳				0
	20~29歳				0
	30~39歳				0
	40~49歳				0
	50~59歳				0
	60~69歳				0
	70歳以上				0
計(人)		0	0	0	0
総計(人)		0	0	0	0



(報告数はその後の訂正などにより、変更される場合があります)

〔愛知県麻疹・風しん患者調査事業について〕

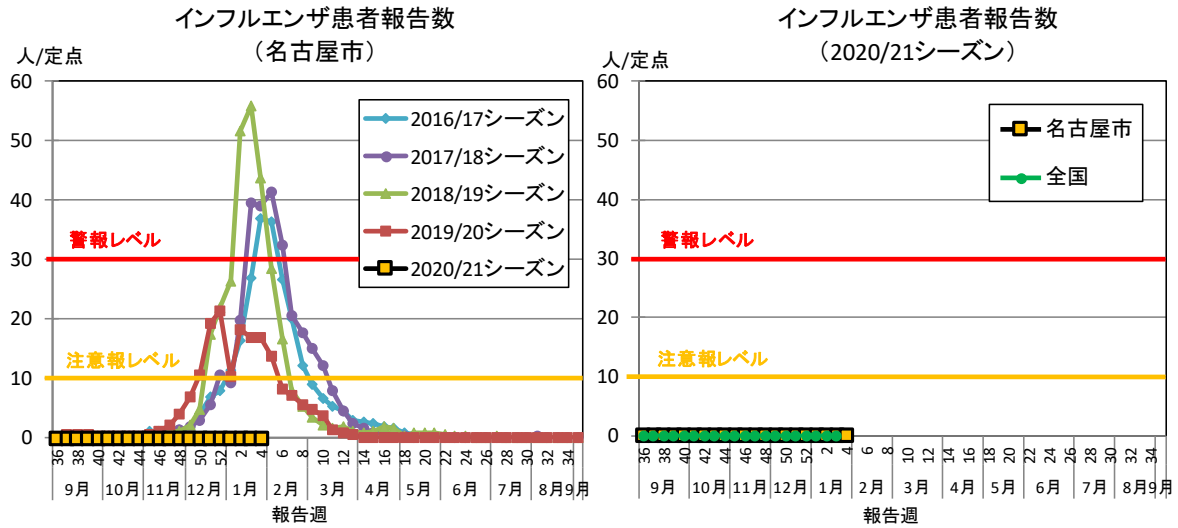
平成 20 年 1 月 1 日から、麻疹・風しんは全数把握対象疾患となりましたが、愛知県内では、感染症法に基づく届出では把握できない情報を得るため、医師会と協力して「愛知県麻疹・風しん患者調査事業」を実施しており、名古屋市も参加しています。調査結果については下記のリンク先（愛知県衛生研究所ホームページの中のコンテンツ <http://www.pref.aichi.jp/eiseiken/2f/msl/msl.html>）をご覧ください。

〔定点医療機関からの情報〕

定点医療機関からは検査結果や患者発生状況等がコメント情報として報告されています。定点医療機関から報告されたコメント情報は下記のとおりです。なお、コメント情報のなかった定点医療機関については掲載しておりません。

水痘ワクチン 1 回すみの 1 歳児帯状疱疹発症（水痘の罹患なし）水痘児との接触もないとのことだった。	定点医療機関（天白区）
---	-------------

〔名古屋市のインフルエンザ報告数：2021年2月3日作成〕



定点当たり患者報告数(2020/21シーズン:8週分)

	第50週 (12/7~ 12/13)	第51週 (12/14~ 12/20)	第52週 (12/21~ 12/27)	第53週 (12/28~ 1/3)	第1週 (1/4~ 1/10)	第2週 (1/11~ 1/17)	第3週 (1/18~ 1/24)	第4週 (1/25~ 1/31)
名古屋市	0.01	0.01	0	0.03	0.03	0.01	0.04	0.00
名古屋市 (2019/20)	10.64	19.17	21.33	-	10.23	18.17	16.77	16.91
愛知県	0.03	0.02	0.01	0.04	0.03	0.02	0.02	-
全国	0.01	0.01	0.01	0.01	0.01	0.01	0.01	-

※「1」を超えると流行入り、「10」を超えると注意報、「30」を超えると警報の基準
 ※報告数は各週公表時における速報値

各区の患者報告数(第3週)

	千種	東	北	西	中村	中	昭和	瑞穂	熱田	中川	港	南	守山	緑	名東	天白	合計
市内70定点からの 患者報告数(人)	0	0	0	0	0	0	0	0	0	0	0	0	0	0	0	0	0
定点当たり 患者報告数(人)	0.0	0.0	0.0	0.0	0.0	0.0	0.0	0.0	0.0	0.0	0.0	0.0	0.0	0.0	0.0	0.0	0.00

インフルエンザ



注意報警報レベルについて

患者報告状況 (定点当たり患者報告数)	色
平常レベル	
注意報レベル	黄
警報レベル	赤

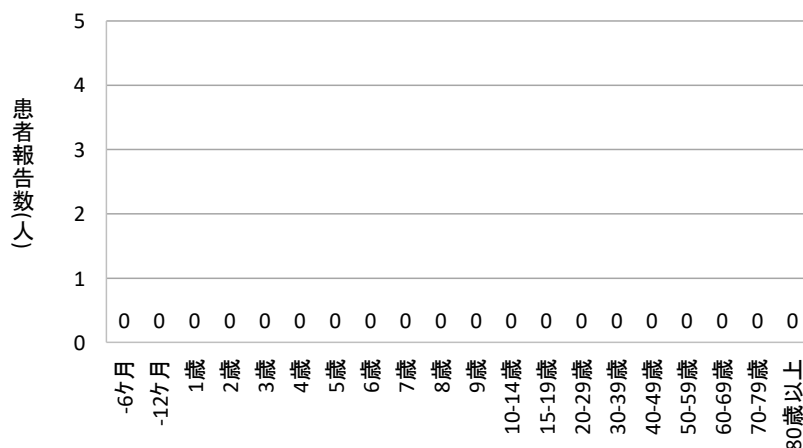
注意報・警報レベルの基準値(定点当たり患者報告数)

注意報レベル	警報レベル	
	基準値	終息基準値
10	30	10

注意報レベル: 定点当たりの患者報告数が10以上30未満の場合
 警報レベル: 定点当たりの患者報告数が30以上となり、その後、10未満となるまで

年齢階級別患者報告数

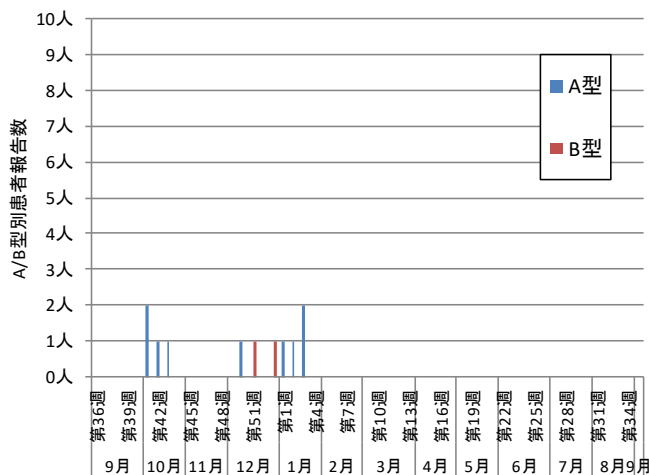
定点からのインフルエンザの
年齢階級別患者報告数(第4週)



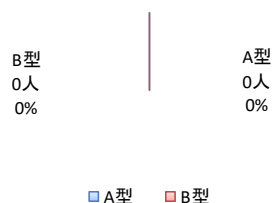
インフルエンザA/B型別流行状況

インフルエンザウイルス迅速診断キットによるインフルエンザA/B型別の検査結果が定点医療機関から報告されています。本市におけるインフルエンザA/B型別の患者情報を集計したところ、2021年第4週は、インフルエンザA型0人、インフルエンザB型0人報告されています。2020/21シーズンの累計では、インフルエンザA型9人、インフルエンザB型2人となっています。

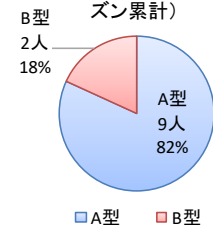
インフルエンザA/B型別患者報告数(2020/21シーズン)
(定点医療機関からの情報による)



インフルエンザA/B型別患者
報告数の割合(第4週)



インフルエンザA/B型別患者
報告数の割合(2020/21シ
ーズン累計)



(報告数はその訂正などにより、変更される場合があります)

◆2021年第4週 患者報告数(疾病区別)、定点あたり患者報告数(疾病区別)、年齢階層別患者報告数(疾病別)

患者報告数(名古屋市)

2021年第4週(2021年1月25日~1月31日)

疾患 \ 区	千種	東	北	西	中村	中	昭和	瑞穂	熱田	中川	港	南	守山	緑	名東	天白	計	前週比	過去比*
★インフルエンザ																	0	0.0	0.0
○RSウイルス感染症													1		1		2	2.0	0.1
○咽頭結膜熱		2		1						3		2	3		2		13	0.6	0.9
○A群溶血性レンサ球菌咽頭炎	6	1		5						2	5		2		2		23	1.1	0.2
○感染性胃腸炎	5		5	15	10	4	2			10	15	3	17	9	4	4	103	0.9	0.4
○水痘	2		1								1		1		4		9	2.3	0.8
○手足口病																	0	0.0	0.0
○伝染性紅斑																	0	0.0	0.0
○突発性発疹	2			3		2				1			1	4		1	14	0.9	1.6
○ヘルパンギーナ																	0	0.0	0.0
○流行性耳下腺炎				9									1				10	3.3	3.3
△急性出血性結膜炎																	0		
△流行性角結膜炎					1												1	1.0	1.0
◇細菌性髄膜炎																	0		
◇無菌性髄膜炎																	0		
◇マイコプラズマ肺炎																	0		0.0
◇クラミジア肺炎																	0		
◇感染性胃腸炎(ロタウイルスに限る)																	0		
計	15	3	6	33	11	6	2	0	0	16	21	7	24	14	12	5	175		

*過去3年の同週の平均値との比

★インフルエンザ定点数	5	4	5	4	5	4	5	5	4	4	4	4	5	4	4	4	70		
○小児科定点数	5	4	5	4	5	4	5	5	4	4	4	4	5	4	4	4	70		
△眼科定点数	1		1	1	1		1	1	1			1		1	1	1	11		
◇基幹定点数			1				1			1							3		

★○△◇は定点種別を示す。

のセルは、該当疾病の定点医療機関のない区を示す。

定点あたり患者報告数、および流行警報・注意報発生状況(名古屋市)

2021年第4週(2021年1月25日~1月31日)

疾患 \ 区	千種	東	北	西	中村	中	昭和	瑞穂	熱田	中川	港	南	守山	緑	名東	天白	平均
インフルエンザ														0.3		0.3	0.0
RSウイルス感染症																	
咽頭結膜熱		0.5		0.3							0.8		0.5	0.6	0.5		0.2
A群溶血性レンサ球菌咽頭炎	1.2	0.3		1.3						0.5	1.3		0.4		0.5		0.3
感染性胃腸炎	1.0		1.0	3.8	2.0	1.0	0.4			2.5	3.8	0.8	3.4	2.3	1.0	1.0	1.5
水痘	0.4		0.2									0.3		0.2	1.0		0.1
手足口病																	
伝染性紅斑																	
突発性発疹	0.4			0.8		0.5								0.2	1.0	0.3	0.2
ヘルパンギーナ																	
流行性耳下腺炎				2.3									0.3				0.1
急性出血性結膜炎																	
流行性角結膜炎					1.0												0.1

警報対象疾患	流行発生警報		流行発生注意報
	開始基準値	終息基準値	基準値
インフルエンザ	30	10	10
咽頭結膜熱	3	1	-
A群溶血性レンサ球菌咽頭炎	8	4	-
感染性胃腸炎	20	12	-
水痘	2	1	1
手足口病	5	2	-
伝染性紅斑	2	1	-
ヘルパンギーナ	6	2	-
流行性耳下腺炎	6	2	3
急性出血性結膜炎	1	0.1	-
流行性角結膜炎	8	4	-

流行警報・注意報について

■ **太字の数字** は流行発生警報

■ **斜体の数字** は流行発生注意報

■ 警報及び注意報の発生は、厚生労働省の感染症発生動向調査における警報発生システムの基準値(左表)に準拠しています。なお基準値は、変更される場合や当センターの判断で、独自の設定に変更する場合があります。

■ この警報及び注意報は、感染症発生動向調査に関わる専門家の対策立案を支援するためのものです。詳しい目的、利用法等については当情報センターにご連絡ください。

NIDWR Nagoya Infectious Diseases Weekly Report

年齢階層別患者報告数(名古屋市)

2021年第4週(2021年1月25日~1月31日)

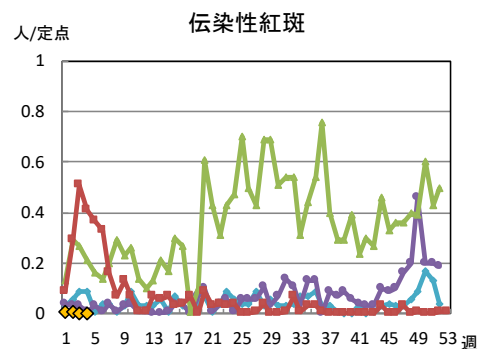
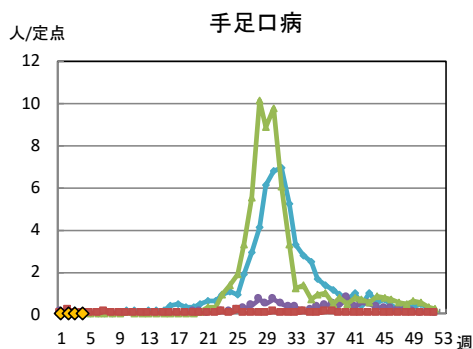
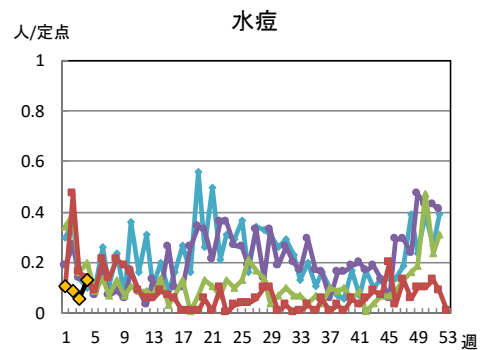
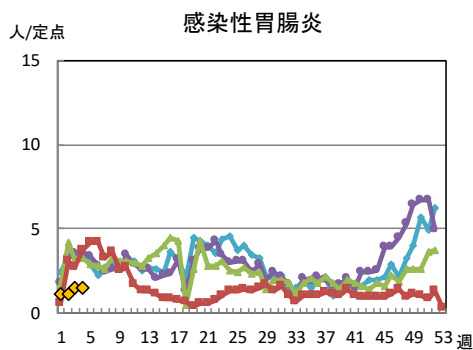
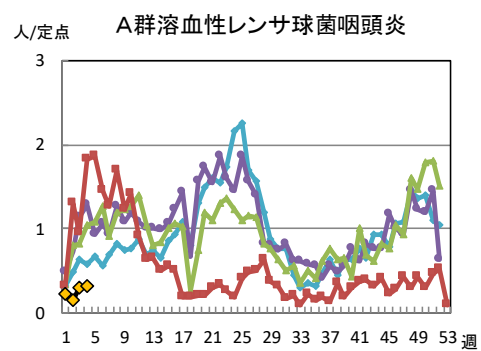
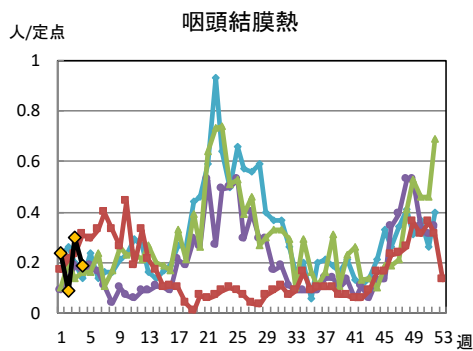
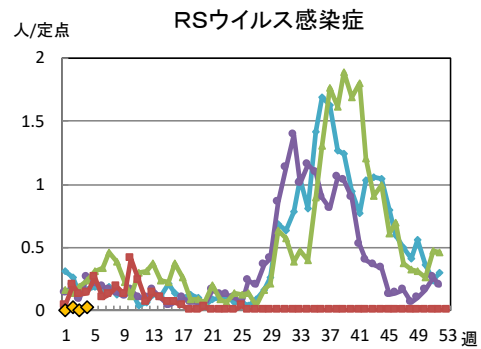
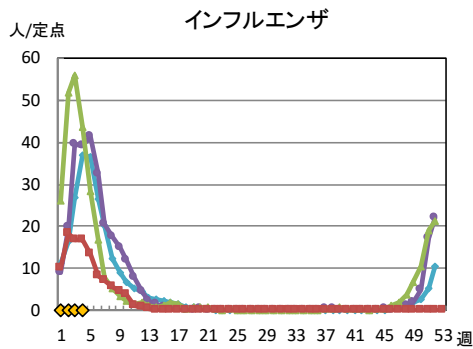
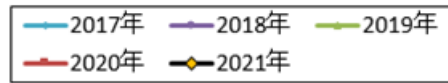
疾患 \ 年齢階層	-6ヶ月	-12ヶ月	1歳	2歳	3歳	4歳	5歳	6歳	7歳	8歳	9歳	10-14歳	15-19歳	20-29歳	30-39歳	40-49歳	50-59歳	60-69歳	70-79歳	80歳以上	
インフルエンザ																					

疾患 / 年齢階層	-6ヶ月	-12ヶ月	1歳	2歳	3歳	4歳	5歳	6歳	7歳	8歳	9歳	10-14歳	15-19歳	20歳以上
RSウイルス感染症		1		1										
咽頭結膜熱			8	3	1	1								
A群溶血性レンサ球菌咽頭炎				4	3	4	4	2	3		1	1	1	
感染性胃腸炎	1	3	10	16	12	6	4	9	4	3	6	10	2	17
水痘			1			2	2		1	1		2		
手足口病														
伝染性紅斑														
突発性発しん		3	6	4			1							
ヘルパンギーナ														
流行性耳下腺炎										1		9		

疾患 / 年齢階層	-6ヶ月	-12ヶ月	1歳	2歳	3歳	4歳	5歳	6歳	7歳	8歳	9歳	10-14歳	15-19歳	20-29歳	30-39歳	40-49歳	50-59歳	60-69歳	70歳以上	
急性出血性結膜炎																				
流行性角結膜炎																				1

疾患 / 年齢階層	0歳	1-4歳	5-9歳	10-14歳	15-19歳	20-24歳	25-29歳	30-34歳	35-39歳	40-44歳	45-49歳	50-54歳	55-59歳	60-64歳	65-69歳	70歳以上
細菌性髄膜炎																
無菌性髄膜炎																
マイコプラズマ肺炎																
クラミジア肺炎																
感染性胃腸炎(ロタウイルスに限る)																

◆小児科・インフルエンザ・眼科定点医療機関からの
 定点あたり患者報告数の推移グラフ(1) 2021年第4週まで



◆小児科・インフルエンザ・眼科定点医療機関からの
 定点あたり患者報告数の推移グラフ(2) 2021年第4週まで

