



- 新型コロナウイルス感染症の詳細な情報については下記リンク等をご覧ください。  
新型コロナウイルス感染症について（厚生労働省）  
[https://www.mhlw.go.jp/stf/seisakunitsuite/bunya/0000164708\\_00001.html](https://www.mhlw.go.jp/stf/seisakunitsuite/bunya/0000164708_00001.html)  
新型コロナウイルスに関連する肺炎について（名古屋市）  
<http://www.city.nagoya.jp/kenkofukushi/page/0000124556.html>

〔新型コロナウイルスの集団発生防止にご協力をお願いします〕

新型コロナウイルスへの対策として、クラスター（集団）の発生を防止することが重要です。  
日頃の生活の中で3つの「密」が重ならないように工夫しましょう。



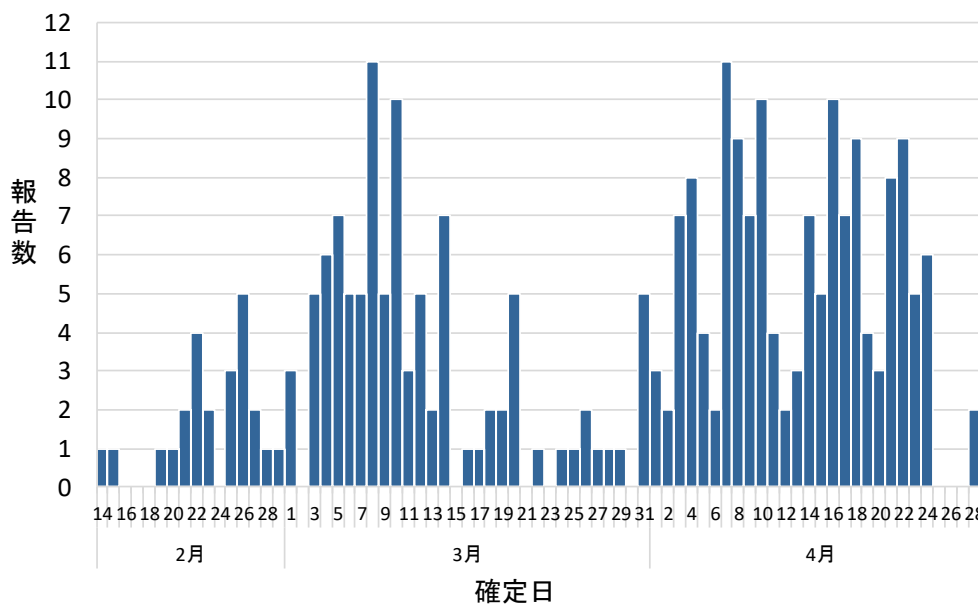
（出典：厚生労働省 HP、首相官邸 HP より）

〔名古屋市及び愛知県における新型コロナウイルス感染症患者の発生状況：4月29日現在〕  
4月29日現在、名古屋市内では270人の感染者が確認されています。感染者情報の詳細については下記リンクより記者発表資料をご覧ください。

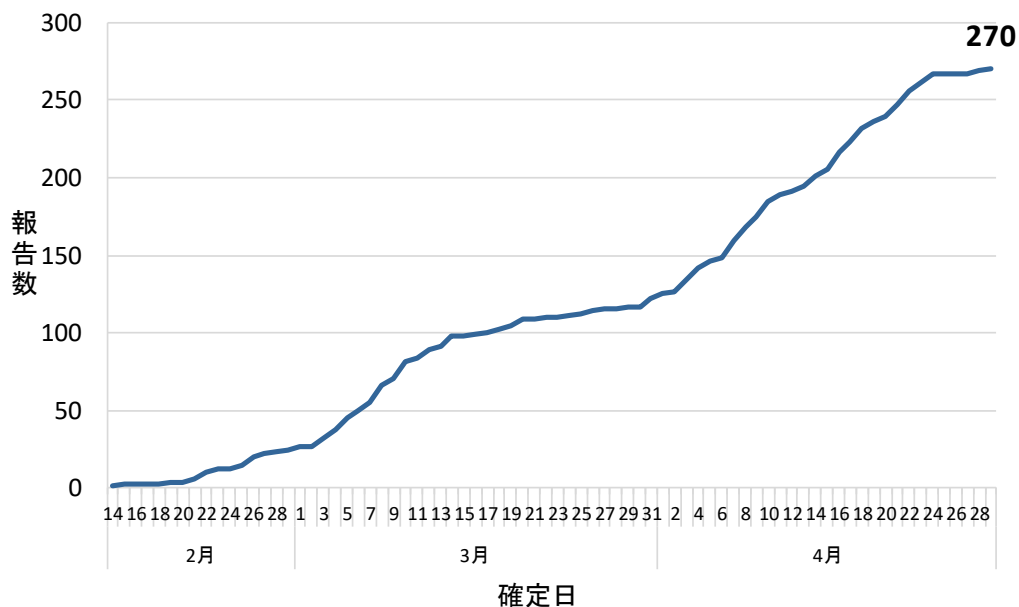
- 市内の新型コロナウイルス発生状況（名古屋市）  
<http://www.city.nagoya.jp/kenkofukushi/page/0000126920.html>
- 愛知県新型コロナウイルス感染症対策サイト（愛知県）  
<https://www.pref.aichi.jp/site/covid19-aichi/>

〔名古屋市における新型コロナウイルス感染症報告数：4月29日現在〕

### 新型コロナウイルス感染者数(名古屋市 n=270)

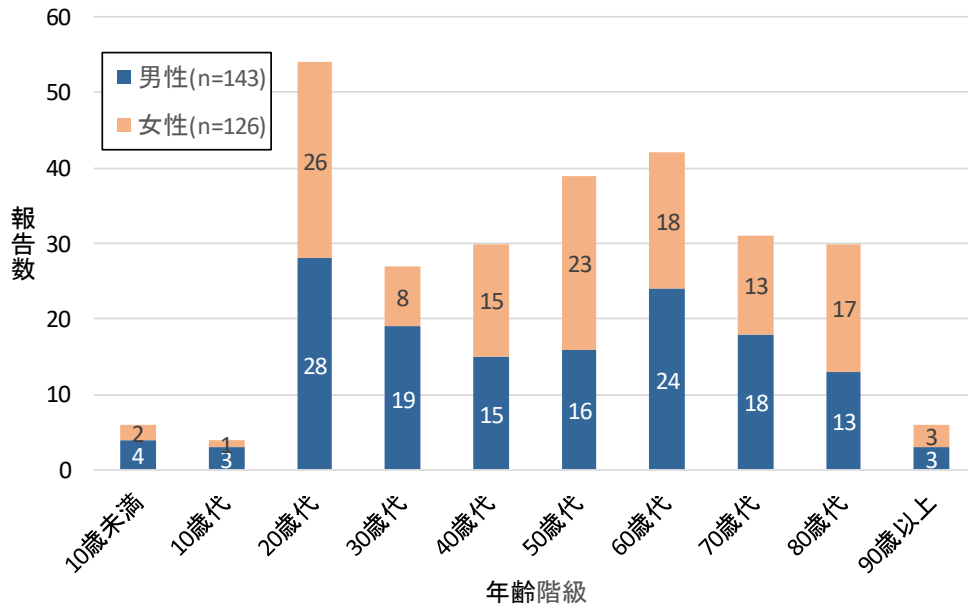


### 感染者数の累計(名古屋市)



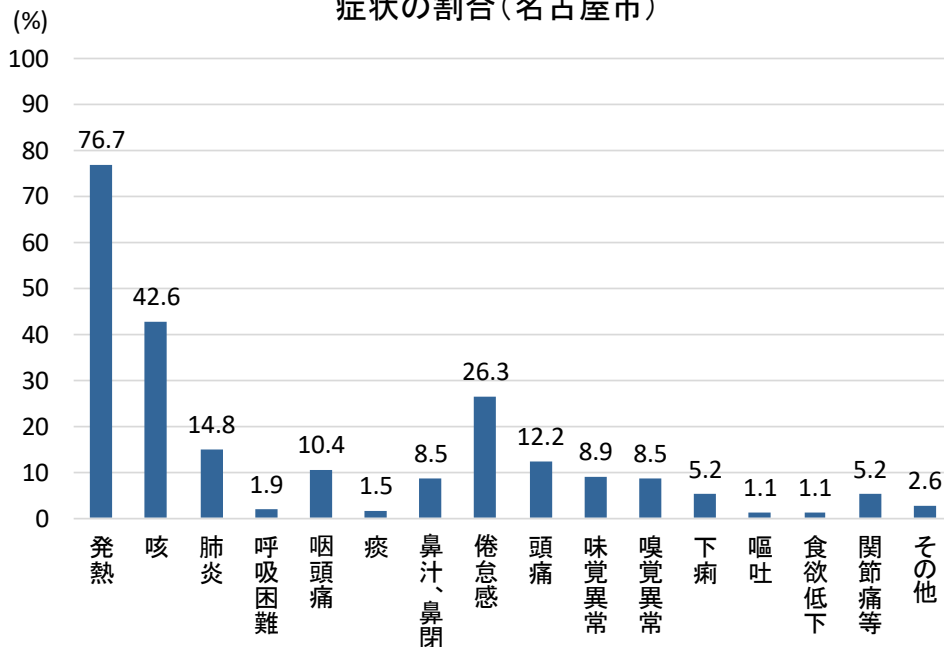
〔名古屋市における新型コロナウイルス感染症報告数：4月29日現在〕

性別・年齢階級別報告数(名古屋市)



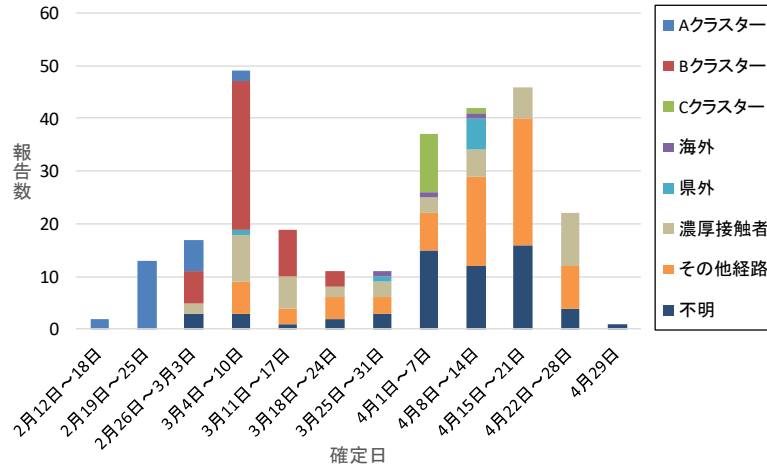
(年齢非公表の1名を除く)

症状の割合(名古屋市)

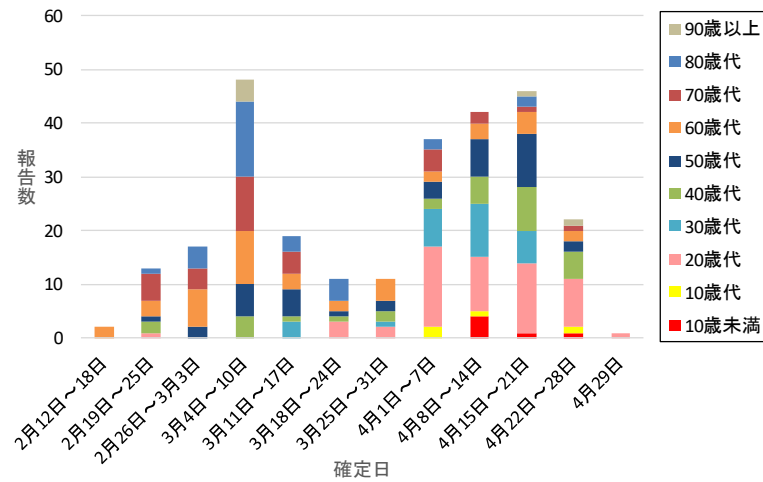


〔名古屋市における新型コロナウイルス感染症報告数：4月29日現在〕

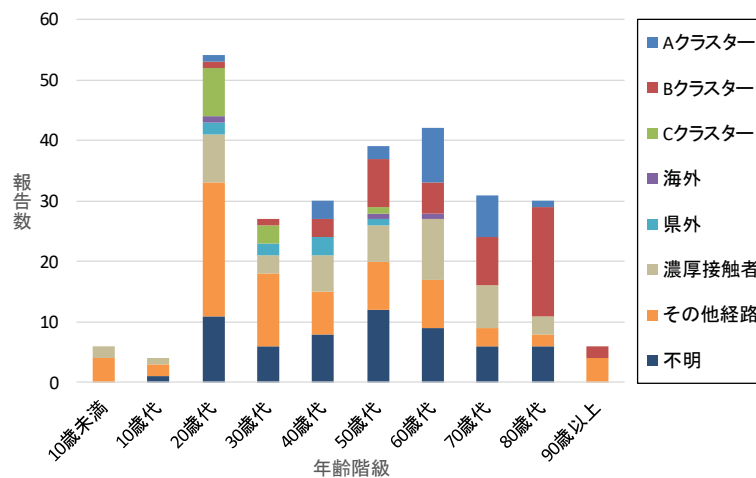
感染者数と推定感染経路(名古屋市)



感染者数と年齢階級(名古屋市)



年齢階級と推定感染経路(名古屋市)



(報告数はその後の訂正などにより、変更される場合があります)

〔名古屋市における新型コロナウイルスに関連した死亡者（4月29日現在）〕

4月29日現在、新型コロナウイルスに関連した死亡者は名古屋市内22人となっています。

No.	死亡確認日	年齢	性別	居住地	基礎疾患	備考
22	4月25日	80歳代	男性	名古屋市	非公表	新型コロナウイルス肺炎
21	4月24日	高齢者	女性	名古屋市	非公表	
20	4月20日	80歳代	女性	名古屋市	高血圧、 高脂血症、 腎結石	4月7日に本市が公表した患者K(本市公表159例目) 新型コロナウイルス肺炎
19	4月12日	高齢者	女性	名古屋市	非公表	
18	4月5日	60歳代	男性	名古屋市	非公表	
17	4月5日	非公表 (高齢者)	男性	名古屋市	非公表	新型コロナウイルス肺炎
16	3月25日	70歳代	女性	名古屋市	糖尿病	3月14日に本市が公表した患者A(本市公表92例目)
15	3月20日	非公表 (高齢者)	男性	名古屋市	非公表	
14	3月16日	70歳代	男性	名古屋市	非公表	新型コロナウイルス肺炎
13	3月16日	80歳代	男性	名古屋市	非公表	新型コロナウイルス肺炎
12	3月15日	非公表 (高齢者)	男性	名古屋市	非公表	
11	3月14日	非公表 (高齢者)	女性	名古屋市	非公表	新型コロナウイルス肺炎
10	3月13日	非公表 (高齢者)	男性	名古屋市	非公表	
9	3月13日	90歳代	男性	名古屋市	悪性腫瘍	新型コロナウイルス肺炎
8	3月12日	70歳代	女性	名古屋市	-	新型コロナウイルス肺炎
7	3月12日	90歳代	男性	名古屋市	心疾患	新型コロナウイルス肺炎
6	3月12日	80歳代	女性	名古屋市	高血圧	新型コロナウイルス肺炎
5	3月11日	80歳代	男性	名古屋市	尿路感染症	新型コロナウイルス肺炎
4	3月11日	80歳代	男性	名古屋市	悪性腫瘍、 心疾患、 糖尿病	死因は心筋梗塞
3	3月10日	非公表	非公表	名古屋市	-	死亡後の検査にて新型コロナウイルス陽性と判定。
2	3月10日	非公表	非公表	名古屋市	-	
1	3月7日	80歳代	男性	名古屋市	-	新型コロナウイルス陽性患者と接触あり。 死亡後の検査にて新型コロナウイルス陽性と判定。

◆本市の状況

〔定点把握感染症の発生動向〕

- 特記することなし。

〔1類～5類全数把握感染症の届出〕

診断週	感染症の分類	疾患	発生数	発生の概要
2020年 第17週	2類	結核	6	<ul style="list-style-type: none"> <li>• 女性、57歳、結核性胸膜炎</li> <li>• 男性、25歳、腸結核</li> <li>• 男性、85歳、肺結核</li> <li>• 女性、89歳、肺結核</li> <li>• 女性、32歳、肺結核、結核性胸膜炎</li> <li>• 男性、58歳、肺結核、結核性腹膜炎</li> </ul>
2020年 第17週	5類	後天性免疫不全症候群	1	<ul style="list-style-type: none"> <li>• 男性、42歳、AIDS、感染経路：異性間性的接触、感染地域：国内</li> </ul>
2020年 第17週	5類	侵襲性肺炎球菌感染症	1	<ul style="list-style-type: none"> <li>• 女性、63歳、菌検出検体：血液</li> </ul>
2020年 第17週	5類	梅毒	2	<ul style="list-style-type: none"> <li>• 男性、39歳、早期顕症梅毒（1期）</li> <li>• 男性、68歳、早期顕症梅毒（2期）</li> </ul>

※ 感染経路、感染原因、感染地域については、確定あるいは推定として記載されていたものを表示。

（報告数はその後の訂正などにより、変更される場合があります）

報告日が遅れたため先週号までに掲載されなかった1類から5類全数報告感染症。

診断週	感染症の分類	疾患	発生数	発生の概要
2020年 第16週	指定	新型コロナウイルス感染症	4	<ul style="list-style-type: none"> <li>• 男性、40歳代、市内在住、主な症状：発熱</li> <li>• 男性、60歳代、市内在住、主な症状：急性呼吸器症状</li> <li>• 男性、50歳代、市内在住、主な症状：発熱</li> <li>• 女性、20歳代、市内在住、主な症状：発熱</li> </ul>

# NIDWR Nagoya Infectious Diseases Weekly Report

2020 年 第 16 週	3 類	腸管出血性大腸菌 感染症	1	・男性、25 歳、感染地域：名古屋市、血清型・毒 性型：O121 VT2
2020 年 第 16 週	5 類	梅毒	1	・男性、40 歳、無症状病原体保有者
2020 年 第 15 週	指定	新型コロナウイルス 感染症	1	・男性、30 歳代、市内在住、主な症状：発熱、咳
2020 年 第 15 週	5 類	梅毒	2	・男性、23 歳、無症状病原体保有者 ・男性、64 歳、無症状病原体保有者
2020 年 第 14 週	5 類	侵襲性肺炎球菌感 染症	1	・女性、78 歳、菌検出検体：血液、髄液
2019 年 第 51 週	5 類	梅毒	1	・男性、56 歳、早期顕症梅毒（1 期）

※ 感染経路、感染原因、感染地域については、確定あるいは推定として記載されていたものを表示。

## 〔2020 年 1 類～5 類全数把握感染症の届出報告数の累計〕

感染症の分類	疾患	累計
1 類感染症	エボラ出血熱、クリミア・コンゴ出血熱、痘そう、他	0
2 類感染症	急性灰白髄炎	0
2 類感染症	結核（潜在性結核感染症を含む）	158 (37) [0] [0] 【1】
2 類感染症	ジフテリア	0
2 類感染症	重症急性呼吸器症候群（病原体がベータコロナウイルス属 SARS コロナウイルス であるものに限る）	0
2 類感染症	中東呼吸器症候群（病原体がベータコロナウイルス属 MERS コロナウイルスであ るものに限る）	0
2 類感染症	鳥インフルエンザ（H5N1）	0
2 類感染症	鳥インフルエンザ（H7N9）	0



# NIDWR Nagoya Infectious Diseases Weekly Report

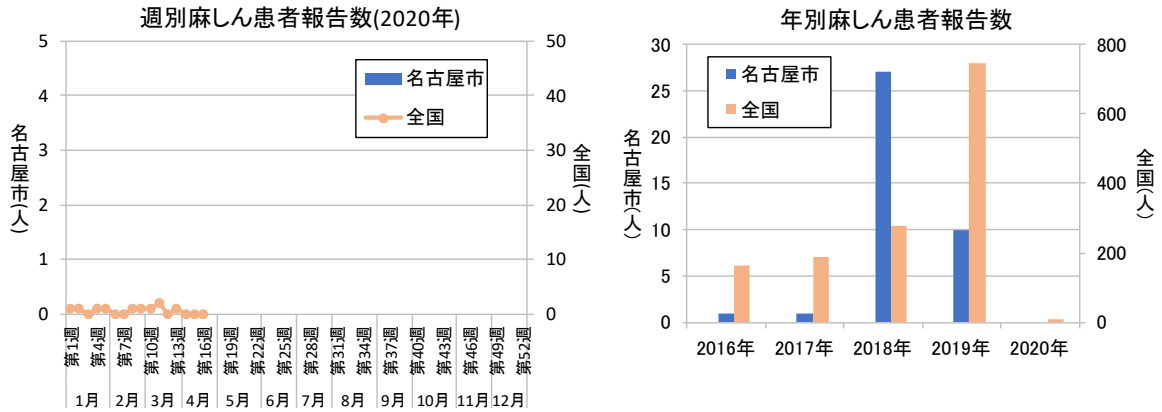
指定感染症	新型コロナウイルス感染症（病原体がベータコロナウイルス属のコロナウイルス（令和2年1月に、中華人民共和国から世界保健機関に対して、人に伝染する能力を有することが新たに報告されたものに限る。）であるものに限る。）	190[6]
3 類感染症	コレラ	0
3 類感染症	細菌性赤痢	0
3 類感染症	腸管出血性大腸菌感染症	3
3 類感染症	腸チフス	0
3 類感染症	バラチフス	0
4 類感染症	デング熱	3
4 類感染症	A 型肝炎	1
4 類感染症	E 型肝炎	1
4 類感染症	レジオネラ症	6
5 類感染症	アメーバ赤痢	8
5 類感染症	カルバペネム耐性腸内細菌科細菌感染症	10
5 類感染症	急性脳炎（ウエストナイル脳炎、西部ウマ脳炎、ダニ媒介脳炎、東部ウマ脳炎、日本脳炎、ベネズエラウマ脳炎及びリフトバレー熱を除く）	3
5 類感染症	劇症型溶血性レンサ球菌感染症	7
5 類感染症	後天性免疫不全症候群	18（16）
5 類感染症	ジアルジア症	1
5 類感染症	侵襲性インフルエンザ菌感染症	8
5 類感染症	侵襲性髄膜炎菌感染症	1
5 類感染症	侵襲性肺炎球菌感染症	22
5 類感染症	水痘（入院例に限る）	3
5 類感染症	梅毒	46（16）
5 類感染症	バンコマイシン耐性腸球菌感染症	1
5 類感染症	百日咳	43
5 類感染症	風しん	7
5 類感染症	ウイルス性肝炎	1

累計は 2020 年第 1 週からの診断週による累計、（ ）内は無症状病原体保有者累計数を再掲、[ ]内は疑似症累計数を再掲、【 】内は感染症死亡者の死体累計数を再掲、〔 〕内は感染症死亡疑い者の死体累計数を再掲、〈 〉内は後天性免疫不全症候群の「その他」累計数を再掲。

対象疾患が多いため、4 類及び 5 類感染症は報告のあった疾患のみを掲載。

（報告数はその後の訂正などにより、変更される場合があります）

〔名古屋市の麻しん報告数：2020年4月30日作成〕



週別麻しん患者報告数(2020年)

名古屋市	第17週(4月26日)までの合計(人)
	0

表は患者報告のあった週のみ掲載し、報告が0人の週については省略

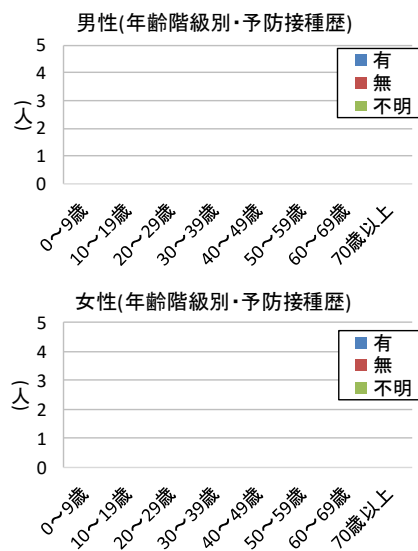
年別麻しん患者報告数

麻しん	2008年	2009年	2010年	2011年	2012年	2013年	2014年	2015年	2016年	2017年	2018年	2019年	2020年
名古屋市	75	11	6	19	5	1	20	0	1	1	27	10	0※1
愛知県	197	29	32	32	39	25	46	0	5	1	37	41	2※2
全国	11013	732	447	439	283	229	462	35	165	186	279	744※3	10※2

※1 第17週(4月26日)まで ※2 第16週(4月19日)まで ※3 報告数は速報値

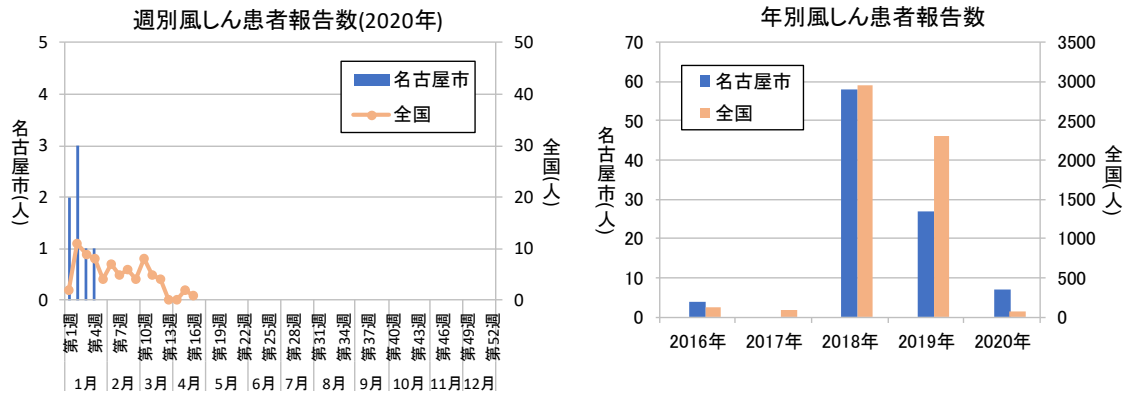
麻しん患者の性別・年齢階級別・予防接種歴(2020年名古屋市)

	年齢階級	予防接種歴			
		有	無	不明	総計(人)
男性	0～9歳				0
	10～19歳				0
	20～29歳				0
	30～39歳				0
	40～49歳				0
	50～59歳				0
	60～69歳				0
	70歳以上				0
計(人)				0	
女性	0～9歳				0
	10～19歳				0
	20～29歳				0
	30～39歳				0
	40～49歳				0
	50～59歳				0
	60～69歳				0
	70歳以上				0
計(人)		0	0	0	
総計(人)		0	0	0	



(報告数はその後の訂正などにより、変更される場合があります)

〔名古屋市の風しん報告数：2020年4月30日作成〕



**週別風しん患者報告数(2020年)**

名古屋市	第1週 (12/30~ 1/5)	第2週 (1/6~ 1/12)	第3週 (1/13~ 1/19)	第4週 (1/20~ 1/26)	/				第17週(4月26日)までの合計(人)
		2	3	1	1				

表は患者報告のあった週のみ掲載し、報告が0人の週については省略

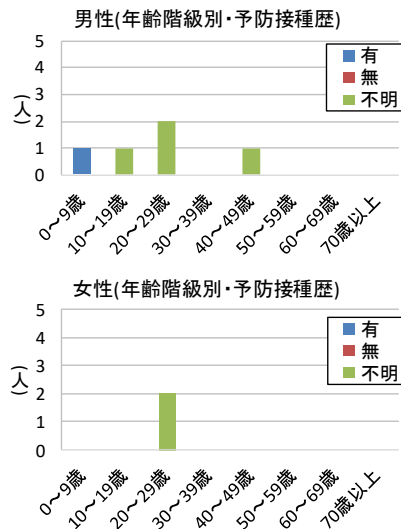
**年別風しん患者報告数**

風しん	2008年	2009年	2010年	2011年	2012年	2013年	2014年	2015年	2016年	2017年	2018年	2019年	2020年
名古屋市	1	1	0	7	38	191	7	2	4	0	58	27	7※1
愛知県	3	10	3	13	97	375	22	13	20	3	118	59	7※2
全国	303	147	87	378	2386	14344	319	163	126	91	2946	2306※3	76※2

※1 第17週(4月26日)まで ※2 第16週(4月19日)まで ※3 報告数は速報値

**風しん患者の性別・年齢階級別・予防接種歴(2020年名古屋市)**

		予防接種歴			総計(人)
		有	無	不明	
男性	0~9歳		1		1
	10~19歳			1	1
	20~29歳			2	2
	30~39歳				0
	40~49歳			1	1
	50~59歳				0
	60~69歳				0
	70歳以上				0
	計(人)	1	0	4	5
女性	0~9歳				0
	10~19歳				0
	20~29歳			2	2
	30~39歳				0
	40~49歳				0
	50~59歳				0
	60~69歳				0
	70歳以上				0
	計(人)	0	0	2	2
	総計(人)	1	0	6	7



**風しん患者情報(2020年名古屋市)**

No	診断年月日	年齢	性別	予防接種歴	推定感染地域
1	2020.1.4	20歳代	男	不明	国内(愛知県 名古屋市)
2	2020.1.5	20歳代	男	不明	国内(愛知県 名古屋市)
3	2020.1.8	20歳代	女	不明	国内(愛知県 名古屋市)
4	2020.1.9	5歳	男	有	国内(愛知県)
5	2020.1.11	10歳代	男	不明	国内(愛知県 名古屋市)
6	2020.1.14	20歳代	女	不明	国内(愛知県 名古屋市)
7	2020.1.23	40歳代	男	不明	国内(愛知県 名古屋市)

(報告数はその後の訂正などにより、変更される場合があります)

〔愛知県麻疹・風しん患者調査事業について〕

平成 20 年 1 月 1 日から、麻疹・風しんは全数把握対象疾患となりましたが、愛知県内では、感染症法に基づく届出では把握できない情報を得るため、医師会と協力して「愛知県麻疹・風しん患者調査事業」を実施しており、名古屋市も参加しています。調査結果については下記のリンク先（愛知県衛生研究所ホームページの中のコンテンツ <http://www.pref.aichi.jp/eiseiken/2f/msl/msl.html>）をご覧ください。

〔定点医療機関からの情報〕

定点医療機関からは検査結果や患者発生状況等がコメント情報として報告されています。定点医療機関から報告されたコメント情報は下記のとおりです。なお、コメント情報のなかった定点医療機関については掲載しておりません。

12 歳男カンピロバクター	定点医療機関（中区）
---------------	------------

## ◆2020年第17週 患者報告数(疾病区別)、定点あたり患者報告数(疾病区別)、年齢階層別患者報告数(疾病別)

### 患者報告数(名古屋市)

2020年第17週(2020年4月20日~4月26日)

疾患 \ 区	千種	東	北	西	中村	中	昭和	瑞穂	熱田	中川	港	南	守山	緑	名東	天白	計	前週比	過去比*
★インフルエンザ																	0	0.0	0.0
○RSウイルス感染症				1						1					1		3	0.6	0.3
○咽頭結膜熱										2		1			4		7	0.9	0.4
○A群溶血性レンサ球菌咽頭炎	1			3	1					1	3	2			2	1	14	0.4	0.2
○感染性胃腸炎	2		6	10	3	3	2			4	8	2	4	5	2	4	55	0.9	0.2
○水痘										1							1	0.3	0.1
○手足口病																	0	0.0	0.0
○伝染性紅斑													2			1	3	1.5	0.4
○突発性発疹	1	1		1								2	2		1		8	1.1	0.5
○ヘルパンギーナ										1		1					2		0.7
○流行性耳下腺炎				1													1	0.1	0.5
△急性出血性結膜炎																	0		
△流行性角結膜炎																	0	0.0	0.0
◇細菌性髄膜炎																	0		
◇無菌性髄膜炎																	0		
◇マイコプラズマ肺炎																	0	0.0	0.0
◇クラミジア肺炎																	0		
◇感染性胃腸炎(ロタウイルスに限る)																	0		0.0
計	4	1	6	16	4	3	2	0	0	10	11	8	8	5	10	6	94		

\*過去3年の同週の平均値との比

★インフルエンザ定点数	5	4	5	4	5	4	5	5	4	4	4	4	5	4	4	4	70		
○小児科定点数	5	4	5	4	5	4	5	5	4	4	4	4	5	4	4	4	70		
△眼科定点数	1		1	1	1		1	1	1			1		1	1	1	11		
◇基幹定点数			1				1			1							3		

★○△◇は定点種別を示す。

のセルは、該当疾病の定点医療機関のない区を示す。

### 定点あたり患者報告数、および流行警報・注意報発生状況(名古屋市)

2020年第17週(2020年4月20日~4月26日)

疾患 \ 区	千種	東	北	西	中村	中	昭和	瑞穂	熱田	中川	港	南	守山	緑	名東	天白	平均
インフルエンザ																	
RSウイルス感染症				0.3						0.3					0.3		0.0
咽頭結膜熱										0.5		0.3			1.0		0.1
A群溶血性レンサ球菌咽頭炎	0.2			0.8	0.2					0.3	0.8	0.5			0.5	0.3	0.2
感染性胃腸炎	0.4		1.2	2.5	0.6	0.8	0.4			1.0	2.0	0.5	0.8	1.3	0.5	1.0	0.8
水痘										0.3							0.0
手足口病																	
伝染性紅斑													0.4			0.3	0.0
突発性発疹	0.2	0.3		0.3									0.5	0.4	0.3		0.1
ヘルパンギーナ										0.3			0.3				0.0
流行性耳下腺炎				0.3													0.0
急性出血性結膜炎																	
流行性角結膜炎																	

警報対象疾患	流行発生警報		流行発生注意報
	開始基準値	終息基準値	基準値
インフルエンザ	30	10	10
咽頭結膜熱	3	1	-
A群溶血性レンサ球菌咽頭炎	8	4	-
感染性胃腸炎	20	12	-
水痘	2	1	1
手足口病	5	2	-
伝染性紅斑	2	1	-
ヘルパンギーナ	6	2	-
流行性耳下腺炎	6	2	3
急性出血性結膜炎	1	0.1	-
流行性角結膜炎	8	4	-

#### 流行警報・注意報について

■ **太字の数字** は流行発生警報

■ **斜体の数字** は流行発生注意報

■ 警報及び注意報の発生は、厚生労働省の感染症発生動向調査における警報発生システムの基準値(左表)に準拠しています。なお基準値は、変更される場合や当センターの判断で、独自の設定に変更する場合があります。

■ この警報及び注意報は、感染症発生動向調査に関わる専門家の対策立案を支援するためのものです。詳しい目的、利用法等については当情報センターにご連絡ください。

# NIDWR Nagoya Infectious Diseases Weekly Report

## 年齢階層別患者報告数(名古屋市)

2020年第17週(2020年4月20日~4月26日)

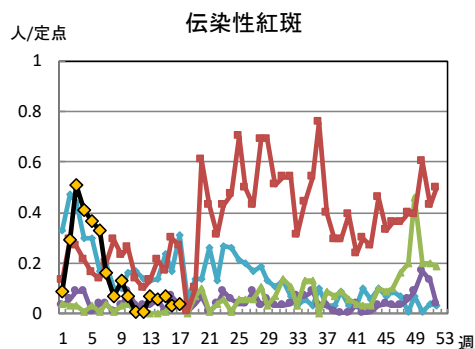
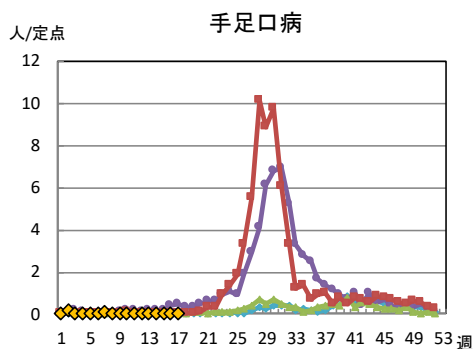
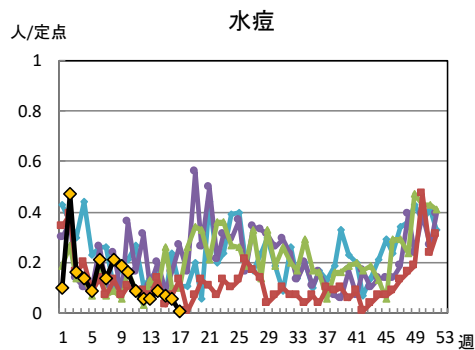
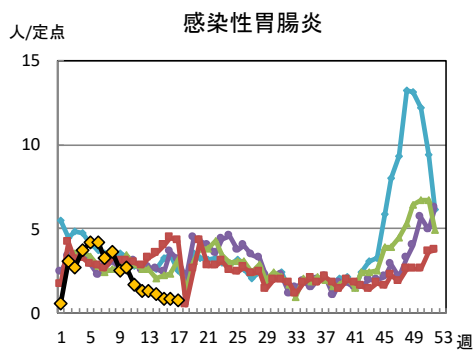
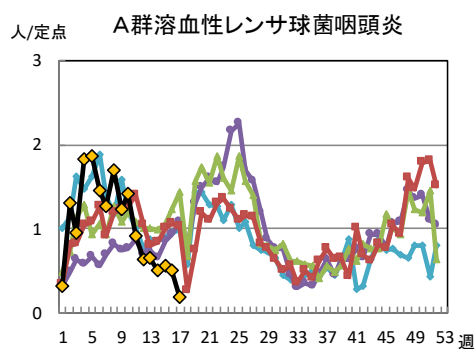
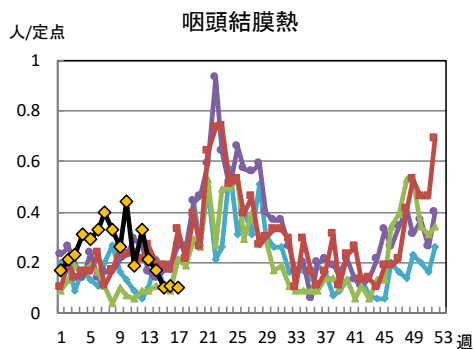
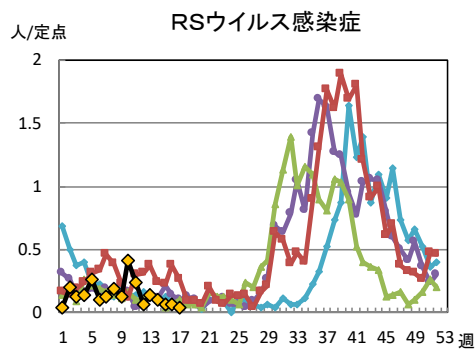
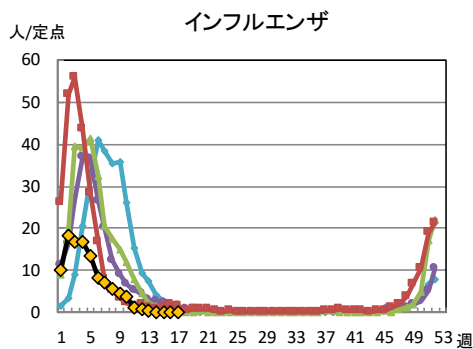
疾患 \ 年齢階層	-6ヶ月	-12ヶ月	1歳	2歳	3歳	4歳	5歳	6歳	7歳	8歳	9歳	10-14歳	15-19歳	20-29歳	30-39歳	40-49歳	50-59歳	60-69歳	70-79歳	80歳以上	
インフルエンザ																					

疾患 / 年齢階層	-6ヶ月	-12ヶ月	1歳	2歳	3歳	4歳	5歳	6歳	7歳	8歳	9歳	10-14歳	15-19歳	20歳以上
RSウイルス感染症			1	1	1									
咽頭結膜熱			3	1	1	1	1							
A群溶血性レンサ球菌咽頭炎			2	1		3	2		2	1	1			2
感染性胃腸炎	1	3	8	5	4	3	2	2	1	2	1	3	1	19
水痘								1						
手足口病														
伝染性紅斑						3								
突発性発しん			4	4										
ヘルパンギーナ			1			1								
流行性耳下腺炎			1											

疾患 / 年齢階層	-6ヶ月	-12ヶ月	1歳	2歳	3歳	4歳	5歳	6歳	7歳	8歳	9歳	10-14歳	15-19歳	20-29歳	30-39歳	40-49歳	50-59歳	60-69歳	70歳以上	
急性出血性結膜炎																				
流行性角結膜炎																				

疾患 / 年齢階層	0歳	1-4歳	5-9歳	10-14歳	15-19歳	20-24歳	25-29歳	30-34歳	35-39歳	40-44歳	45-49歳	50-54歳	55-59歳	60-64歳	65-69歳	70歳以上
細菌性髄膜炎																
無菌性髄膜炎																
マイコプラズマ肺炎																
クラミジア肺炎																
感染性胃腸炎(ロタウイルスに限る)																

◆小児科・インフルエンザ・眼科定点医療機関からの  
 定点あたり患者報告数の推移グラフ(1) 2020年第17週まで



◆小児科・インフルエンザ・眼科定点医療機関からの  
 定点あたり患者報告数の推移グラフ(2) 2020年第17週まで

