

# 名古屋市感染症発生動向調査情報

2019年第45週(11月4日~11月10日)

名古屋市感染症情報センター(名古屋市衛生研究所疫学情報部) 2019年(令和元年)11月13日作成

<http://www.city.nagoya.jp/kurashi/category/15-7-3-3-0-0-0-0-0-0.html>

## ◆本市の状況

〔トピックス：インフルエンザ〕

- 本市における第45週(11月4日~11月10日)のインフルエンザの定点当たり患者報告数は0.49人で、前週より増加しました。
- インフルエンザは例年1月から2月にかけて流行のピークを迎えます。小児や高齢者、免疫力の低下している方では重症化する場合がありますので注意が必要です。
- 主な感染経路は、感染した人の咳やくしゃみによる飛沫感染と病原体に汚染された物等を介した接触感染です。予防には人ごみを避け、帰宅時には手洗いを行い、また、感染を広げないためにも「咳エチケット」を守りましょう。

〔定点把握感染症の発生動向〕

- インフルエンザの定点当たり患者報告数は、前週の0.4人から0.5人に増加しました。
- 咽頭結膜熱の定点当たり患者報告数は、前週の0.1人から0.2人に増加しました。

〔1類~5類全数把握感染症の届出〕

診断週	感染症の分類	疾患	発生数	発生の概要
2019年第45週	2類	結核	4	• 男性、72歳、肺結核 • 男性、17歳、肺結核 • 女性、63歳、無症状病原体保有者 • 男性、85歳、無症状病原体保有者
2019年第45週	4類	レジオネラ症	2	• 男性、42歳、肺炎型、感染地域：名古屋市 • 男性、53歳、肺炎型、感染地域：千葉県
2019年第45週	5類	アメーバ赤痢	1	• 男性、64歳、腸管アメーバ症、感染原因：性的接触(同性間)、感染地域：名古屋市
2019年第45週	5類	カルバペネム耐性腸内細菌科細菌感染症	2	• 男性、81歳、菌検出検体：尿、菌種： <i>P. rettgeri</i> 、感染原因：医療器具関連感染 • 男性、54歳、菌検出検体：血液、菌種：

				<i>Klebsiella</i> 、感染原因：医療器具関連感染
2019年 第45週	5類	侵襲性肺炎球菌感染症	1	・男性、77歳、菌検出検体：血液
2019年 第45週	5類	梅毒	4	・男性、46歳、早期顕症梅毒（2期） ・男性、36歳、早期顕症梅毒（2期） ・男性、26歳、早期顕症梅毒（2期） ・男性、58歳、無症状病原体保有者
2019年 第45週	5類	百日咳	5	・男性、10歳、検査方法：抗体の検出、感染地域：愛知県 ・男性、11歳、検査方法：検体からの病原体遺伝子の検出、感染地域：名古屋市 ・女性、12歳、検査方法：抗体の検出、感染地域：名古屋市 ・男性、28歳、検査方法：抗体の検出、感染地域：名古屋市 ・男性、8歳、検査方法：検体からの病原体遺伝子の検出、感染地域：名古屋市

※ 感染経路、感染原因、感染地域については、確定あるいは推定として記載されていたものを表示。

（報告数はその後の訂正などにより、変更される場合があります）

報告日が遅れたため先週号までに掲載されなかった1類から5類全数報告感染症。

診断週	感染症の分類	疾患	発生数	発生の概要
2019年 第44週	2類	結核	2	・女性、88歳、結核性心膜炎 ・女性、78歳、頸部リンパ節結核
2019年 第44週	5類	カルバペネム耐性腸内細菌科細菌感染症	1	・男性、87歳、菌検出検体：尿、菌種： <i>K. aerogenes</i> 、感染原因：その他
2019年 第44週	5類	後天性免疫不全症候群	1	・男性、75歳、無症状病原体保有者、感染経路：性的接触（異性間）、感染地域：国内
2019年 第44週	5類	侵襲性肺炎球菌感染症	1	・男性、3歳、菌検出検体：血液
2019年 第44週	5類	百日咳	3	・男性、9歳、検査方法：抗体の検出、感染地域：清須市 ・男性、39歳、検査方法：抗体の検出、感

				染地域：名古屋市 ・男性、24歳、検査方法：抗体の検出、感 染地域：名古屋市
--	--	--	--	--

※ 感染経路、感染原因、感染地域については、確定あるいは推定として記載されていたものを表示。

〔2019年1類～5類全数把握感染症の届出報告数の累計〕

感染症の分類	疾患	累計
1類感染症	エボラ出血熱、クリミア・コンゴ出血熱、痘そう、他	0
2類感染症	急性灰白髄炎	0
2類感染症	結核（潜在性結核感染症を含む）	527（153） [2] [0] [2]
2類感染症	ジフテリア	0
2類感染症	重症急性呼吸器症候群（病原体がベータコロナウイルス属 SARS コロナウイルスであるものに限る）	0
2類感染症	中東呼吸器症候群（病原体がベータコロナウイルス属 MERS コ ロナウイルスであるものに限る）	0
2類感染症	鳥インフルエンザ（H5N1）	0
2類感染症	鳥インフルエンザ（H7N9）	0
3類感染症	コレラ	0
3類感染症	細菌性赤痢	4
3類感染症	腸管出血性大腸菌感染症	42（9）
3類感染症	腸チフス	1
3類感染症	パラチフス	1
4類感染症	E型肝炎	1
4類感染症	A型肝炎	5
4類感染症	チクングニア熱	3
4類感染症	デング熱	9
4類感染症	マラリア	1
4類感染症	レジオネラ症	38
5類感染症	アメーバ赤痢	17
5類感染症	ウイルス性肝炎（E型肝炎及びA型肝炎を除く）	4
5類感染症	カルバペネム耐性腸内細菌科細菌感染症	50【1】
5類感染症	急性弛緩性麻痺	3
5類感染症	急性脳炎（ウエストナイル脳炎、西部ウマ脳炎、ダニ媒介脳炎、	16【1】

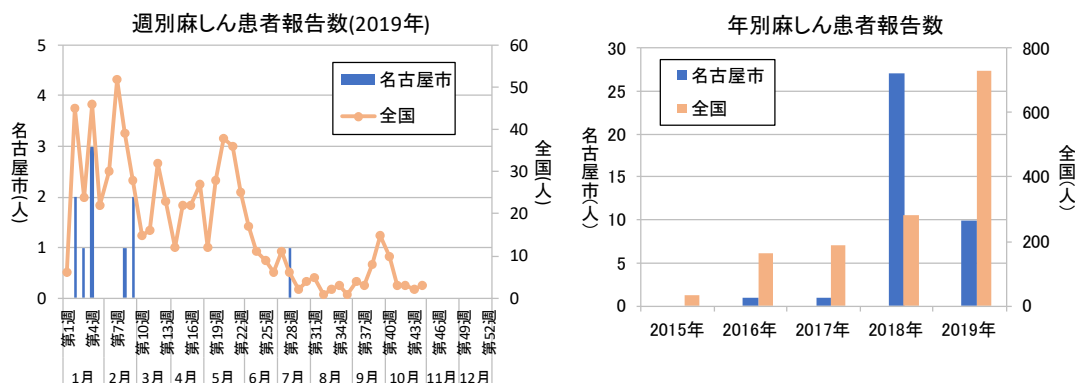
	東部ウマ脳炎、日本脳炎、ベネズエラウマ脳炎及びリフトバレー熱を除く)	
5 類感染症	クロイツフェルト・ヤコブ病	2
5 類感染症	劇症型溶血性レンサ球菌感染症	28【1】
5 類感染症	後天性免疫不全症候群	65 (50) <1>
5 類感染症	ジアルジア症	1
5 類感染症	侵襲性インフルエンザ菌感染症	13
5 類感染症	侵襲性髄膜炎菌感染症	5
5 類感染症	侵襲性肺炎球菌感染症	63【1】
5 類感染症	水痘（入院例に限る）	5
5 類感染症	梅毒	172 (60)
5 類感染症	播種性クリプトコックス症	3
5 類感染症	破傷風	1
5 類感染症	百日咳	234
5 類感染症	風しん	21
5 類感染症	麻疹	10

累計は 2019 年第 1 週からの診断週による累計、( ) 内は無症状病原体保有者累計数を再掲、[ ] 内は疑似症累計数を再掲、【 】内は感染症死亡者の死体累計数を再掲、〔 〕内は感染症死亡疑い者の死体累計数を再掲、< > 内は後天性免疫不全症候群の「その他」累計数を再掲。

対象疾患が多いため、4 類及び 5 類感染症は報告のあった疾患のみを掲載。

(報告数はその後の訂正などにより、変更される場合があります)

〔名古屋市の麻しん報告数：2019年11月13日作成〕



週別麻しん患者報告数(2019年)

名古屋市	第2週 (1/7～ 1/13)	第3週 (1/14～ 1/20)	第4週 (1/21～ 1/27)	第8週 (2/18～ 2/24)	第9週 (2/25～ 3/3)	第28週 (7/8～ 7/14)			第45週(11月10日)までの合計(人)
		2	1	3	1	2	1		

表は患者報告のあった週のみ掲載し、報告が0人の週については省略

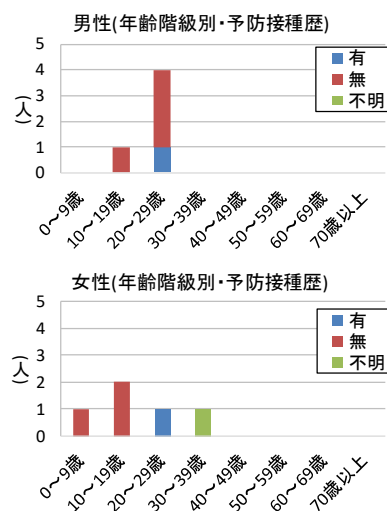
年別麻しん患者報告数

麻しん	2008年	2009年	2010年	2011年	2012年	2013年	2014年	2015年	2016年	2017年	2018年	2019年
名古屋市	75	11	6	19	5	1	20	0	1	1	27	10※1
愛知県	197	29	32	32	39	25	46	0	5	1	37	41※2
全国	11013	732	447	439	283	229	462	35	165	186	279	729※2

※1: 第45週(11月10日)まで ※2: 第44週(11月3日)まで

麻しん患者の性別・年齢階級別・予防接種歴(2019年名古屋市)

		予防接種歴			総計(人)
		有	無	不明	
男性	0～9歳				0
	10～19歳		1		1
	20～29歳	1	3		4
	30～39歳				0
	40～49歳				0
	50～59歳				0
	60～69歳				0
	70歳以上				0
	計(人)	1	4	0	5
女性	0～9歳		1		1
	10～19歳		2		2
	20～29歳	1			1
	30～39歳			1	1
	40～49歳				0
	50～59歳				0
	60～69歳				0
	70歳以上				0
	計(人)	1	3	1	5
	総計(人)	2	7	1	10

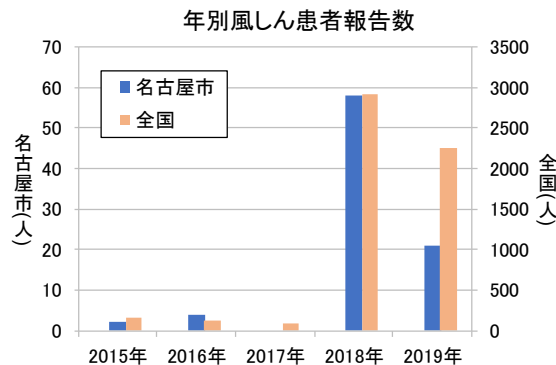
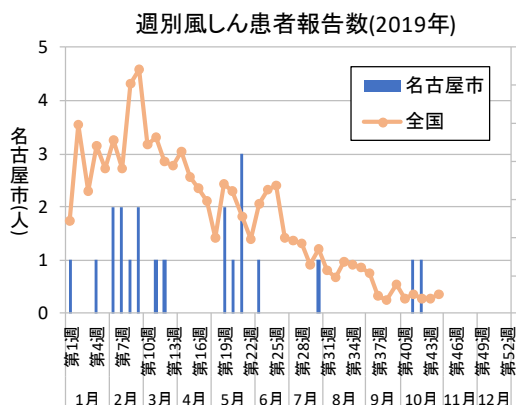


麻しん患者情報(2019年名古屋市)

No.	診断年月日	年齢	性別	予防接種歴	渡航歴	推定感染地域
1	2019.1.8	7歳	女	無	不明	不明
2	2019.1.10	20歳代	男	無	無	国内(三重県)
3	2019.1.19	20歳代	男	無	無	国内(愛知県)
4	2019.1.21	10歳代	女	無	有	フィリピン
5	2019.1.22	10歳代	女	無	有	フィリピン
6	2019.1.25	20歳代	男	有	無	国内(三重県、愛知県)
7	2019.2.20	10歳代	男	無	無	国内(愛知県)
8	2019.3.1	20歳代	男	無	無	国内(愛知県)
9	2019.3.2	30歳代	女	不明	無	国内(愛知県)
10	2019.7.11	20歳代	女	有	無	国内(不明)

(報告数はその後の訂正などにより、変更される場合があります)

〔名古屋市の風しん報告数：2019年11月13日作成〕



週別風しん患者報告数(2019年)

名古屋市	第1週 (12/31~ 1/6)	第4週 (1/21~ 1/27)	第6週 (2/4~ 2/10)	第7週 (2/11~ 2/17)	第8週 (2/18~ 2/24)	第9週 (2/25~ 3/3)	第11週 (3/11~ 3/17)	第12週 (3/18~ 3/24)	第45週(11月10日)までの合計(人)
		1	1	2	2	1	2	1	
	第19週 (5/6~ 5/12)	第20週 (5/13~ 5/19)	第21週 (5/20~ 5/26)	第23週 (6/3~ 6/9)	第30週 (7/22~ 7/28)	第41週 (10/7~ 10/13)	第42週 (10/14~ 10/20)		
	2	1	3	1	1	1	1		

表は患者報告のあった週のみ掲載し、報告が0人の週については省略

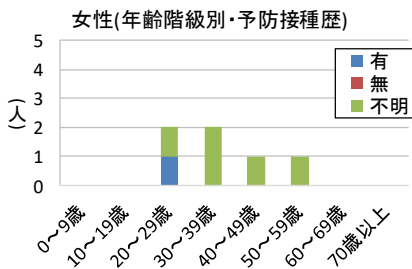
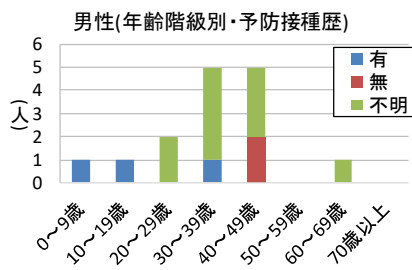
年別風しん患者報告数

風しん	2008年	2009年	2010年	2011年	2012年	2013年	2014年	2015年	2016年	2017年	2018年	2019年
名古屋市	1	1	0	7	38	191	7	2	4	0	58	21※1
愛知県	3	10	3	13	97	375	22	13	20	3	118	53※2
全国	303	147	87	378	2386	14344	319	163	126	91	2941	2256※2

※1: 第45週(11月10日)まで ※2: 第44週(11月3日)まで

風しん患者の性別・年齢階級別・予防接種歴(2019年名古屋市)

		予防接種歴			総計(人)
		有	無	不明	
男性	0~9歳	1			1
	10~19歳	1			1
	20~29歳			2	2
	30~39歳	1		4	5
	40~49歳		2	3	5
	50~59歳				0
	60~69歳			1	1
	70歳以上				0
	計(人)	3	2	10	15
女性	0~9歳				0
	10~19歳				0
	20~29歳	1		1	2
	30~39歳			2	2
	40~49歳			1	1
	50~59歳			1	1
	60~69歳				0
	70歳以上				0
	計(人)	1	0	5	6
	総計(人)	4	2	15	21



風しん患者情報(2019年名古屋市)

No	診断年月日	年齢	性別	予防接種歴	渡航歴	推定感染地域
1	2019.1.4	40歳代	男	不明	無	国内(静岡県)
2	2019.1.21	60歳代	男	不明	無	国内(愛知県)
3	2019.2.8	30歳代	男	不明	無	不明
4	2019.2.9	20歳代	女	不明	無	不明
5	2019.2.12	40歳代	男	不明	無	国内(愛知県、東京都)
6	2019.2.15	40歳代	男	不明	無	国内(愛知県)
7	2019.2.23	40歳代	女	不明	無	国内(愛知県、大阪府)
8	2019.3.1	30歳代	男	不明	無	不明
9	2019.3.2	30歳代	男	有	無	国内(大阪府)
10	2019.3.11	40歳代	男	無	無	国内(愛知県、岐阜県)
11	2019.3.18	40歳代	男	無	有	国内(愛知県、兵庫県、大阪府)、オーストラリア
12	2019.5.6	20歳代	女	有	無	国内(愛知県)
13	2019.5.10	30歳代	男	不明	無	国内(愛知県)
14	2019.5.17	30歳代	女	不明	無	国内(愛知県)
15	2019.5.20	20歳代	男	不明	無	国内(東京都、愛知県、大阪府)
16	2019.5.23	1歳	男	有	無	国内(愛知県)
17	2019.5.25	10歳代	男	有	無	不明
18	2019.6.4	50歳代	女	不明	無	国内(愛知県)
19	2019.7.26	30歳代	女	不明	無	国内(愛知県)
20	2019.10.11	20歳代	男	不明	無	国内(愛知県)
21	2019.10.18	30歳代	男	不明	無	国内(愛知県)

(報告数はその後の訂正などにより、変更される場合があります)

〔愛知県麻しん・風しん患者調査事業について〕

平成 20 年 1 月 1 日から、麻しん・風しんは全数把握対象疾患となりましたが、愛知県内では、感染症法に基づく届出では把握できない情報を得るため、医師会と協力して「愛知県麻しん・風しん患者調査事業」を実施しており、名古屋市も参加しています。調査結果については下記のリンク先(愛知県衛生研究所ホームページの中のコンテンツ <http://www.pref.aichi.jp/eiseiken/2f/msl/msl.html>)をご覧ください。

〔定点医療機関からの情報〕

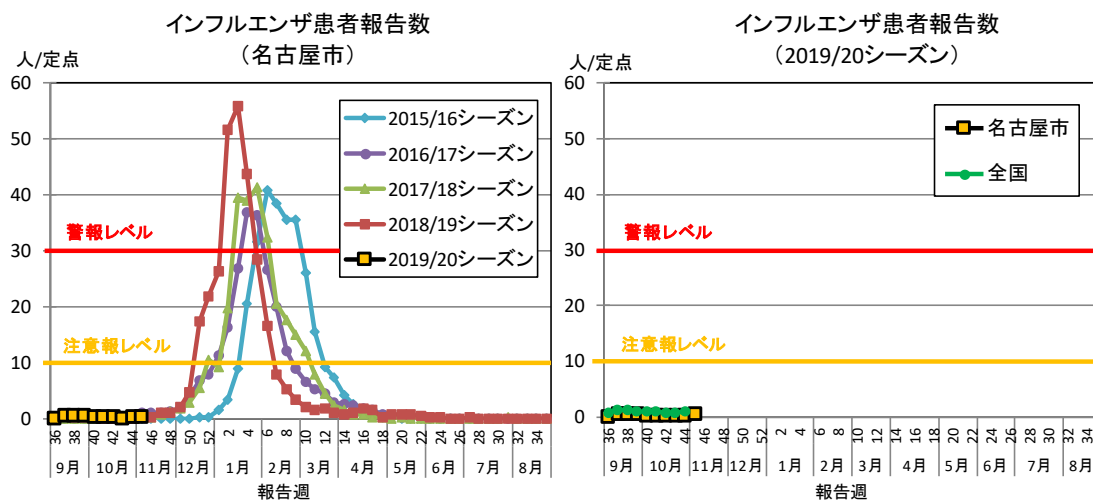
定点医療機関からは検査結果や患者発生状況等がコメント情報として報告されています。定点医療機関から報告されたコメント情報は下記のとおりです。なお、コメント情報のなかった定点医療機関については掲載しておりません。

アデノウィルス咽頭炎：1歳女児・4歳女児・5歳女児：計3名	定点医療機関(千種区)
インフルエンザすべてA型	定点医療機関(西区)
インフルエンザA型1名	定点医療機関(中村区)

インフルエンザA型：1名	定点医療機関（中区）
インフルエンザA型：1名	定点医療機関（中区）
インフルエンザA型男性1名 インフルエンザA型女性5名	定点医療機関（南区）
インフルエンザA型1名	定点医療機関（緑区）
インフルエンザは、A型です。	定点医療機関（天白区）
マイコプラズマ肺炎1人・マイコプラズマ感染症と思われるケースが多いです。	定点医療機関（天白区）



〔名古屋市のインフルエンザ報告数：2019年11月13日作成〕



※名古屋市は2019年第45週、全国は2019年第44週までの報告数

定点当たり患者報告数(2019/20シーズン)

	第36週 (9/2～ 9/8)	第37週 (9/9～ 9/15)	第38週 (9/16～ 9/22)	第39週 (9/23～ 9/29)	第40週 (9/30～ 10/6)	第41週 (10/7～ 10/13)	第42週 (10/14～ 10/20)	第43週 (10/21～ 10/27)	第44週 (10/28～ 11/3)	第45週 (11/4～ 11/10)
名古屋市	0.11	0.60	0.61	0.69	0.39	0.40	0.31	0.23	0.40	0.49
愛知県	0.21	0.81	0.70	0.51	0.41	0.68	0.44	0.64	0.58	—
全国	0.77	1.17	1.16	0.92	0.99	0.90	0.72	0.80	0.95	—

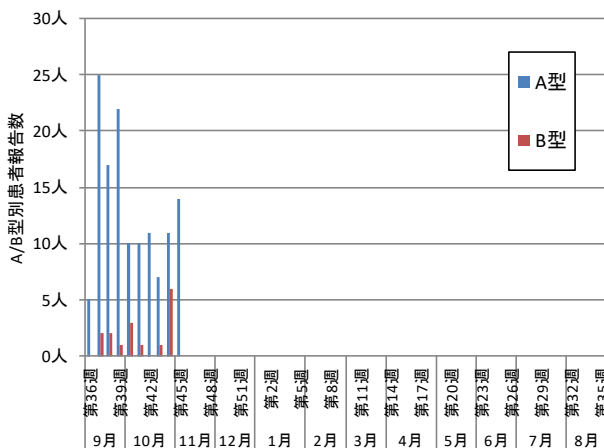
※「1」を超えると流行入り、「10」を超えると注意報、「30」を超えると警報の基準

※報告数は各週公表時における速報値

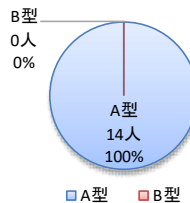
インフルエンザA/B型別流行状況

インフルエンザウイルス迅速診断キットによるインフルエンザA/B型別の検査結果が定点医療機関から報告されています。本市におけるインフルエンザA/B型別の患者情報を集計したところ、2019年第45週は、インフルエンザA型14人、インフルエンザB型0人でした。2019/20シーズンの累計では、インフルエンザA型132人(89%)、B型16人(11%)となっています。

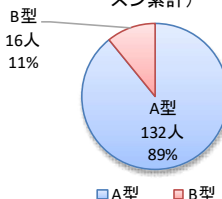
インフルエンザA/B型別患者報告数(2019/20シーズン)  
(定点医療機関からの情報による)



インフルエンザA/B型別患者報告数の割合(第45週)



インフルエンザA/B型別患者報告数の割合(2019/20シーズン累計)



(報告数はその訂正などにより、変更される場合があります)

◆2019年第45週 患者報告数（疾病別）、定点あたり患者報告数（疾病別）、年齢階層別患者報告数（疾病別）

患者報告数（名古屋市）

2019年第45週（2019年11月4日～11月10日）

疾患 \ 区	千種	東	北	西	中村	中	昭和	瑞穂	熱田	中川	港	南	守山	緑	名東	天白	計	前週比	過去比*
★インフルエンザ				5	1	2		5		2	2	10	5	1		1	34	1.2	0.9
○RSウイルス感染症	2		4	12	3		1			1		8	4	1	4	3	43	0.6	1.0
○咽頭結膜熱	1	2	1	2					1						4	2	13	1.9	1.1
○A群溶血性レンサ球菌咽頭炎	8	2	1	10	1	2	2		5			1	6	5	5	5	53	0.9	0.8
○感染性胃腸炎	7	3	13	6	16	8	9			2	5	7	4	9	5	18	112	0.9	0.4
○水痘		2		3													5	1.0	0.4
○手足口病	6	1	1	15	2	1				8		2	7		4	6	53	0.9	1.6
○伝染性紅斑	2	1	1	3					1	1		1	5	4	2	2	23	0.7	4.9
○突発性発疹	1			3									1		2		7	0.8	0.7
○ヘルパンギーナ				5						12							17	0.7	4.3
○流行性耳下腺炎										2			2				4	2.0	0.3
△急性出血性結膜炎																	0		
△流行性角結膜炎	2		1	1				1									5	1.3	1.9
◇細菌性髄膜炎																	0		
◇無菌性髄膜炎																	0		
◇マイコプラズマ肺炎			1				3										4	2.0	0.9
◇クラミジア肺炎																	0		
◇感染性胃腸炎（ロタウイルスに限る）																	0		
計	29	11	23	65	23	13	15	6	7	28	7	30	33	20	26	37	373		

\*過去3年の同週の平均値との比

★インフルエンザ定点数	5	4	5	4	5	4	5	5	4	4	4	4	5	4	4	4	70		
○小児科定点数	5	4	5	4	5	4	5	5	4	4	4	4	5	4	4	4	70		
△眼科定点数	1		1	1	1		1	1	1			1		1	1	1	11		
◇基幹定点数			1				1			1							3		

★○△◇は定点種別を示す。

セルは、該当疾病の定点医療機関のない区を示す。

定点あたり患者報告数、および流行警報・注意報発生状況（名古屋市）

2019年第45週（2019年11月4日～11月10日）

疾患 \ 区	千種	東	北	西	中村	中	昭和	瑞穂	熱田	中川	港	南	守山	緑	名東	天白	平均
インフルエンザ				1.3	0.2	0.5		1.0			0.5	0.5	2.5	1.0	0.3		0.3
RSウイルス感染症	0.4		0.8	3.0	0.6		0.2				0.3			2.0	0.8	0.3	1.0
咽頭結膜熱	0.2	0.5	0.2	0.5					0.3								1.0
A群溶血性レンサ球菌咽頭炎	1.6	0.5	0.2	2.5	0.2	0.5	0.4		1.3				0.3	1.2	1.3	1.3	1.3
感染性胃腸炎	1.4	0.8	2.6	1.5	3.2	2.0	1.8				0.5	1.3	1.8	0.8	2.3	1.3	4.5
水痘		0.5		0.8													0.1
手足口病	1.2	0.3	0.2	<b>3.8</b>	0.4	0.3					2.0		0.5	1.4		1.0	1.5
伝染性紅斑	0.4	0.3	0.2	0.8					0.3		0.3		0.3	1.0	1.0	0.5	0.5
突発性発疹	0.2			0.8									0.3			0.5	
ヘルパンギーナ				1.3							3.0						0.2
流行性耳下腺炎										0.5					0.4		0.1
急性出血性結膜炎																	
流行性角結膜炎	2.0		1.0	1.0				1.0									0.5

警報対象疾患	流行発生警報		流行発生注意報
	開始基準値	終息基準値	基準値
インフルエンザ	30	10	10
咽頭結膜熱	3	1	-
A群溶血性レンサ球菌咽頭炎	8	4	-
感染性胃腸炎	20	12	-
水痘	2	1	1
手足口病	5	2	-
伝染性紅斑	2	1	-
ヘルパンギーナ	6	2	-
流行性耳下腺炎	6	2	3
急性出血性結膜炎	1	0.1	-
流行性角結膜炎	8	4	-

流行警報・注意報について

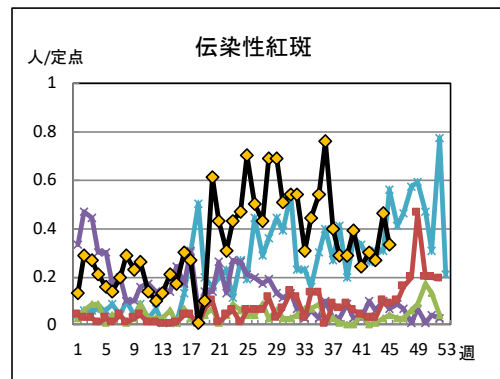
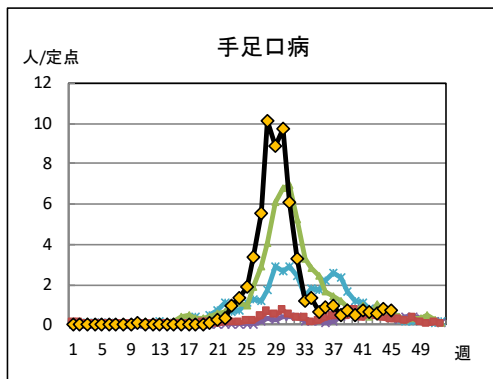
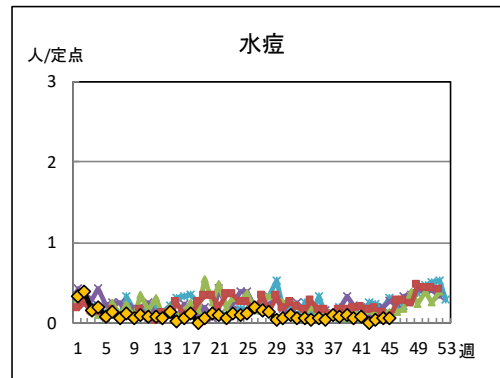
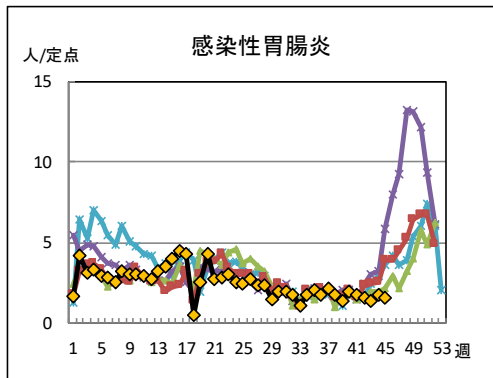
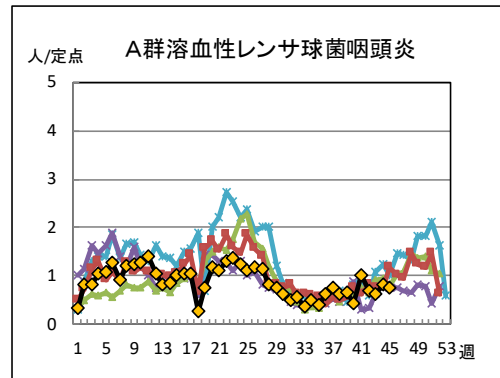
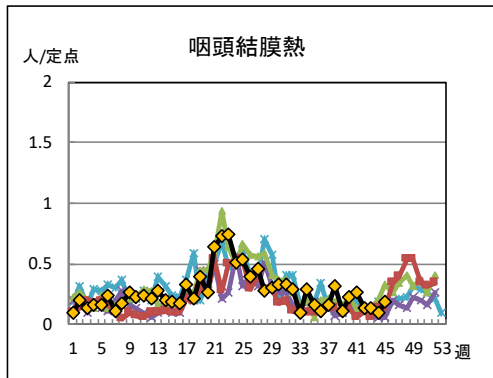
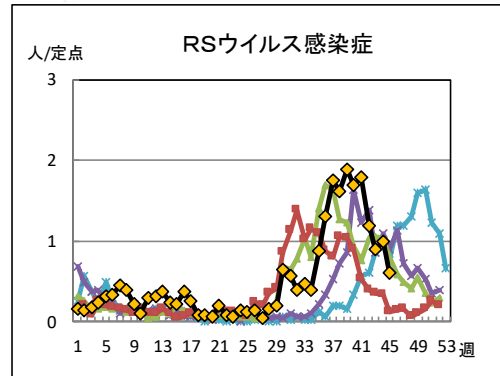
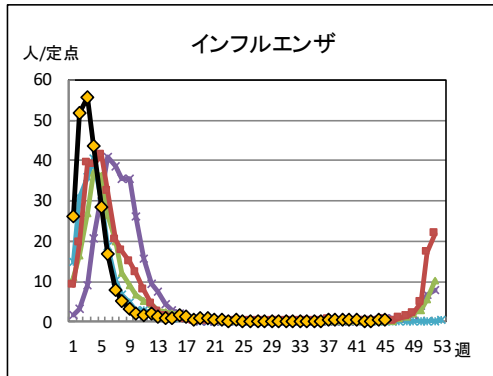
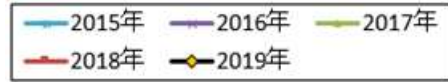
- 太字の数字 は流行発生警報
- 斜体の数字 は流行発生注意報

■ 警報及び注意報の発生は、厚生労働省の感染症発生動向調査における警報発生システムの基準値（左表）に準拠しています。なお基準値は、変更される場合や当センターの判断で、独自の設定に変更する場合があります。

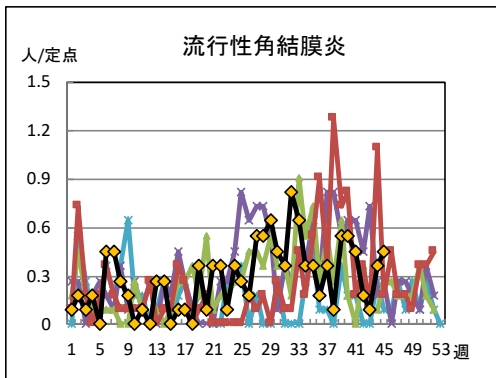
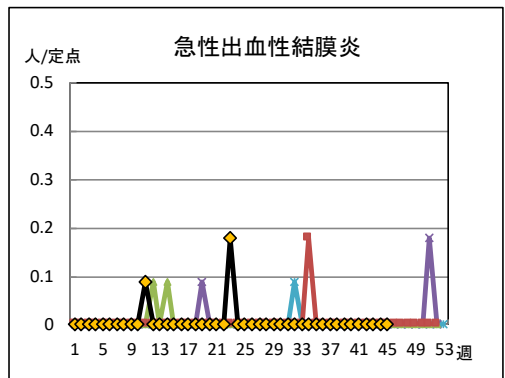
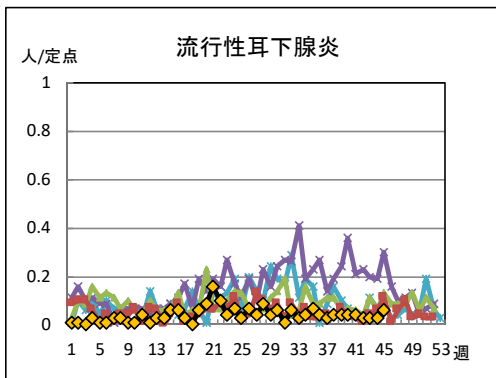
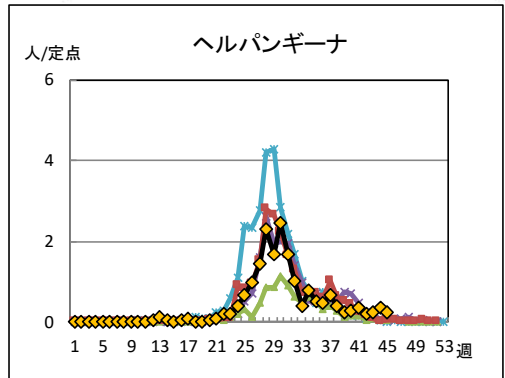
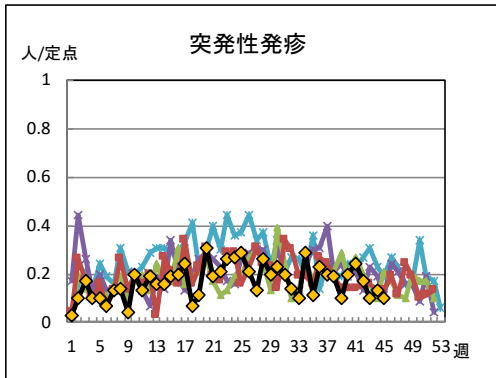
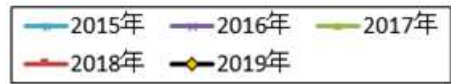
■ この警報及び注意報は、感染症発生動向調査に関わる専門家の対案立案を支援するためのものです。詳しい目的、利用法等については当情報センターにご連絡ください。



◆小児科・インフルエンザ・眼科定点医療機関からの  
 定点あたり患者報告数の推移グラフ(1) 2019年第45週まで



◆小児科・インフルエンザ・眼科定点医療機関からの  
 定点あたり患者報告数の推移グラフ(2) 2019年第45週まで



◆ 基幹病院定点月報の集計結果〔2019年10月分〕

基幹定点数：3（西部医療センター(北)、名古屋第二赤十字病院(昭和)、名古屋掖済会病院(中川)）

表1.基幹定点報告、区別患者報告数(名古屋市)

2019年10月

疾患 / 区	北	昭和	中川	計
メチシリン耐性黄色ブドウ球菌感染症				0
ペニシリン耐性肺炎球菌感染症		6		6
薬剤耐性緑膿菌感染症				0
計	0	6	0	6

表2.基幹定点報告、年齢階級別報告数(名古屋市)

2019年10月

疾患 / 年齢階級	0-9	10-19	20-29	30-39	40-49	50-59	60-69	70-79	80-89	90歳-	計
メチシリン耐性黄色ブドウ球菌感染症											0
ペニシリン耐性肺炎球菌感染症	6										6
薬剤耐性緑膿菌感染症											0
計	6	0	0	0	0	0	0	0	0	0	6

◆ 性感染症について〔性感染症定点把握、2019年10月分〕

性感染症定点数：15（泌尿器科系：8、産婦人科系：7）

報告された患者数を性別で見ると、男性では性器クラミジア感染症、淋菌感染症、尖圭コンジローマ、性器ヘルペスウイルス感染症の順に多く、女性では性器クラミジア感染症、性器ヘルペスウイルス感染症、淋菌感染症の順に多く報告がありました。なお、女性では尖圭コンジローマの報告はありませんでした。今月の性感染症の報告数は男性157人、女性は37人でした。（表2、図1参照）

2019年10月分を年齢階級別に見ると、男性の性器クラミジア感染症は15歳以上の全ての年齢階級で報告があり、性器ヘルペスウイルス感染症は15歳から29歳および35歳から54歳の年齢階級で報告がありました。尖圭コンジローマは15歳から49歳および55歳以上の年齢階級で報告があり、淋菌感染症は15歳以上の全ての年齢階級で報告がありました。女性では性器クラミジア感染症は15歳から34歳および40歳から44歳の年齢階級で報告があり、性器ヘルペスウイルス感染症は15歳から29歳および35歳から54歳の年齢階級で報告がありました。尖圭コンジローマの報告はなく、淋菌感染症は20歳から24歳および30歳から34歳の年齢階級で報告がありました（表2、図2参照）。

表1.性感染症区別患者報告数(名古屋市)

2019年10月

疾患 / 区	千種	東	北	西	中村	中	昭和	瑞穂	熱田	中川	港	南	守山	緑	名東	天白	計	
性器クラミジア感染症	4		20		7	37	9	2		13	4			4			4	104
性器ヘルペスウイルス感染症			3	3	1	11	2			1	6						2	29
尖圭コンジローマ			1			7	1			4					2		1	16
淋菌感染症	1		7	1	5	16	5			7					3			45
計	5		31	4	13	71	17	2		25	10			9		7		194

STD定点数	1		2	1	1	2	1	1		1	1	1		1	1	1		15
--------	---	--	---	---	---	---	---	---	--	---	---	---	--	---	---	---	--	----

のセルは、該当疾病の定点医療機関のない区を示す。

表2.性感染症年齢階級別患者報告数(名古屋市)

2019年10月

疾患 / 年齢階級	性別	0-14	15-19	20-24	25-29	30-34	35-39	40-44	45-49	50-54	55歳-	計
性器クラミジア感染症	男性		2	14	25	15	9	4	5	6	3	83
	女性		3	6	8	3		1				21
性器ヘルペスウイルス感染症	男性		1	3	3		3	1	2	2		15
	女性		1	2	5		2	1	1	2		14
尖圭コンジローマ	男性		1	1	5	2	3	1	2		1	16
	女性											
淋菌感染症	男性		1	10	12	7	7	1	2	1	2	43
	女性			1		1						2
計	男性		5	28	45	24	22	7	11	9	6	157
	女性		4	9	13	4	2	2	1	2		37

図1. STD各感染症が総報告数に占める割合(2019年10月)

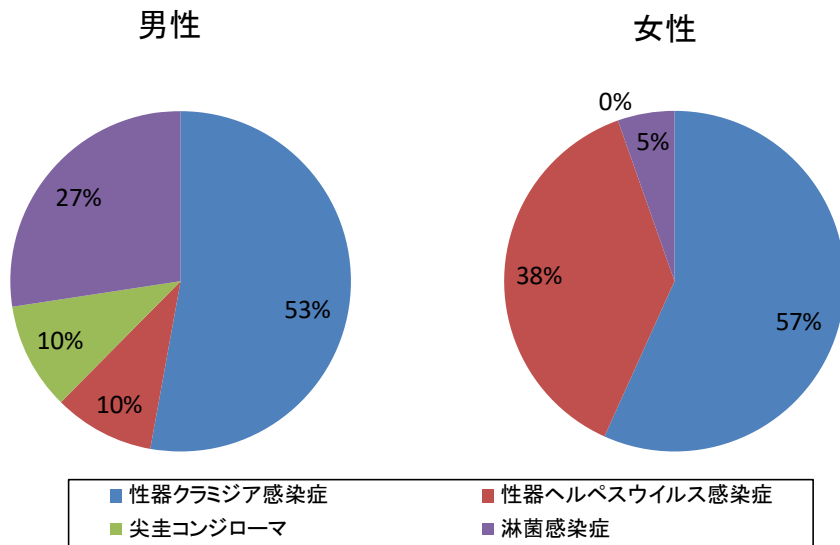


図2. 各STDの性別・年齢階級別の定点あたり報告数(2019年10月)

