

名古屋市感染症発生動向調査情報

2019年第35週(8月26日~9月1日)

名古屋市感染症情報センター(名古屋市衛生研究所疫学情報部) 2019年(令和元年)9月4日作成

<http://www.city.nagoya.jp/kurashi/category/15-7-3-3-0-0-0-0-0-0.html>

◆本市の状況

〔トピックス：伝染性紅斑〕

- 伝染性紅斑の患者報告数が例年よりも多くなっており、本市における第35週(8月26日~9月1日)の定点当たり患者報告数は0.54人でした。西区では警報の基準値を上回っています。
- 伝染性紅斑はヒトパルボウイルスB19により引き起こされる感染症です。患者の中心は幼児、学童の小児で、典型的な症状では両頬に紅斑が現れリンゴのように赤くなることから「リンゴ病」とも呼ばれています。
- ほとんどは軽症で自然に治りますが、妊婦が感染すると、まれに胎児の異常(胎児水腫)や流産を起こすことがあります。
- 感染経路は飛沫感染や接触感染です。伝染性紅斑のワクチンはなく、治療は対症療法となるため、予防には手洗いや咳エチケットを心がけてください。

〔定点把握感染症の発生動向〕

- RSウイルス感染症の定点当たり患者報告数は、前週の0.4人から0.9人に増加しました。
- 感染性胃腸炎の定点当たり患者報告数は、前週の1.8人から2.1人に増加しました。
- 伝染性紅斑の定点当たり患者報告数は、前週の0.4人から0.5人に増加しました。過去3年の同一週の平均との比較では6.7倍多い報告数になりました。

〔1類~5類全数把握感染症の届出〕

診断週	感染症の分類	疾患	発生数	発生の概要
2019年 第35週	2類	結核	10	<ul style="list-style-type: none">• 女性、96歳、結核性胸膜炎• 女性、79歳、結核性胸膜炎• 男性、73歳、結核性膝関節炎• 男性、66歳、肺結核• 男性、93歳、肺結核• 女性、96歳、肺結核• 女性、91歳、肺結核• 男性、63歳、肺結核• 男性、74歳、無症状病原体保有者

				・男性、66歳、無症状病原体保有者
2019年 第35週	3類	腸管出血性大腸菌 感染症	1	・男性、72歳、感染地域：名古屋市、血清型・毒性型：O157 VT1・VT2
2019年 第35週	4類	A型肝炎	1	・男性、46歳、感染地域：愛知県
2019年 第35週	4類	チクングニア熱	1	・男性、20歳、感染地域：ミャンマー
2019年 第35週	5類	カルバペネム耐性 腸内細菌科細菌感 染症	3	・男性、71歳、菌検出検体：血液、菌種： <i>K. oxytoca</i> 、感染原因：その他 ・女性、88歳、菌検出検体：尿、菌種： <i>P.</i> <i>rettgeri</i> 、感染原因：以前からの保菌 ・女性、76歳、菌検出検体：血液、菌種： <i>Escherichia sp.</i> 、感染原因：以前からの保菌
2019年 第35週	5類	後天性免疫不全症 候群	1	・男性、32歳、その他、感染経路：性的接 触（異性間）、感染地域：国内
2019年 第35週	5類	侵襲性髄膜炎菌感 染症	1	・女性、87歳、菌検出検体：血液、感染地 域：名古屋市
2019年 第35週	5類	破傷風	1	・女性、73歳
2019年 第35週	5類	梅毒	2	・男性、50歳、無症状病原体保有者 ・女性、42歳、無症状病原体保有者
2019年 第35週	5類	百日咳	6	・女性、8歳、検査方法：検体からの病原体 遺伝子の検出、感染地域：名古屋市 ・女性、7歳、検査方法：検体からの病原体 遺伝子の検出、感染地域：名古屋市 ・男性、9歳、検査方法：分離・同定による 病原体の検出、検体からの病原体遺伝子の検 出、感染地域：愛知県 ・女性、22歳、検査方法：抗体の検出、感 染地域：名古屋市 ・男性、11歳、検査方法：検体からの病原 体遺伝子の検出、感染地域：名古屋市 ・男性、3歳、検査方法：検体からの病原体 遺伝子の検出、感染地域：中国上海市

※ 感染経路、感染原因、感染地域については、確定あるいは推定として記載されていたものを表示。

（報告数はその後の訂正などにより、変更される場合があります）

報告日が遅れたため先週号までに掲載されなかった 1 類から 5 類全数報告感染症。

診断週	感染症の分類	疾患	発生数	発生の概要
2019 年第 34 週	2 類	結核	1	・男性、66 歳、無症状病原体保有者
2019 年第 34 週	3 類	腸管出血性大腸菌感染症	1	・女性、19 歳、感染地域：岐阜市、血清型・毒性型：不明 VT1・VT2
2019 年第 34 週	5 類	後天性免疫不全症候群	1	・男性、23 歳、無症状病原体保有者、感染経路：性的接触（同性間）、感染地域：国内
2019 年第 34 週	5 類	侵襲性インフルエンザ菌感染症	1	・男性、76 歳、菌検出検体：血液
2019 年第 34 週	5 類	梅毒	1	・男性、23 歳、早期顕症梅毒（2 期）
2019 年第 34 週	5 類	百日咳	1	・女性、5 歳、検査方法：抗体の検出、感染地域：あま市
2019 年第 33 週	5 類	劇症型溶血性レンサ球菌感染症	1	・男性、43 歳

※ 感染経路、感染原因、感染地域については、確定あるいは推定として記載されていたものを表示。

〔2019 年 1 類～5 類全数把握感染症の届出報告数の累計〕

感染症の分類	疾患	累計
1 類感染症	エボラ出血熱、クリミア・コンゴ出血熱、痘そう、他	0
2 類感染症	急性灰白髄炎	0
2 類感染症	結核（潜在性結核感染症を含む）	411（111） [1] [0] [1]
2 類感染症	ジフテリア	0
2 類感染症	重症急性呼吸器症候群（病原体がベータコロナウイルス属 SARS コロナウイルスであるものに限る）	0
2 類感染症	中東呼吸器症候群（病原体がベータコロナウイルス属 MERS コロナウイルスであるものに限る）	0
2 類感染症	鳥インフルエンザ（H5N1）	0
2 類感染症	鳥インフルエンザ（H7N9）	0
3 類感染症	コレラ	0
3 類感染症	細菌性赤痢	3
3 類感染症	腸管出血性大腸菌感染症	30（7）

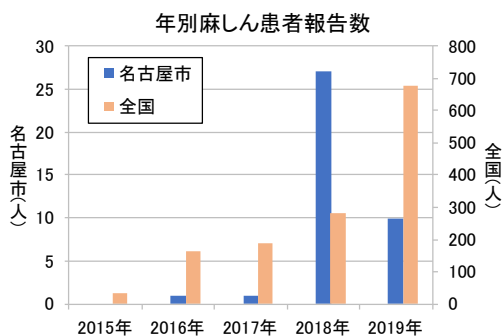
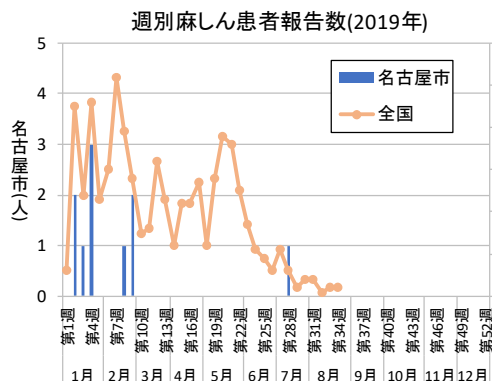
3 類感染症	腸チフス	1
3 類感染症	パラチフス	1
4 類感染症	E 型肝炎	1
4 類感染症	A 型肝炎	4
4 類感染症	チクングニア熱	1
4 類感染症	デング熱	4
4 類感染症	マラリア	1
4 類感染症	レジオネラ症	28
5 類感染症	アメーバ赤痢	10
5 類感染症	ウイルス性肝炎（E 型肝炎及び A 型肝炎を除く）	2
5 類感染症	カルバペネム耐性腸内細菌科細菌感染症	37【1】
5 類感染症	急性弛緩性麻痺	3
5 類感染症	急性脳炎（ウエストナイル脳炎、西部ウマ脳炎、ダニ媒介脳炎、東部ウマ脳炎、日本脳炎、ベネズエラウマ脳炎及びリフトバレー熱を除く）	13【1】
5 類感染症	クロイツフェルト・ヤコブ病	2
5 類感染症	劇症型溶血性レンサ球菌感染症	23【1】
5 類感染症	後天性免疫不全症候群	51 (41) <1>
5 類感染症	ジアルジア症	1
5 類感染症	侵襲性インフルエンザ菌感染症	10
5 類感染症	侵襲性髄膜炎菌感染症	3
5 類感染症	侵襲性肺炎球菌感染症	56【1】
5 類感染症	水痘（入院例に限る）	3
5 類感染症	梅毒	133 (47)
5 類感染症	播種性クリプトコックス症	3
5 類感染症	破傷風	1
5 類感染症	百日咳	167
5 類感染症	風しん	19
5 類感染症	麻しん	10

累計は 2019 年第 1 週からの診断週による累計、() 内は無症状病原体保有者累計数を再掲、[] 内は疑似症累計数を再掲、【 】内は感染症死亡者の死体累計数を再掲、〔 〕内は感染症死亡疑い者の死体累計数を再掲、< > 内は後天性免疫不全症候群の「その他」累計数を再掲。

対象疾患が多いため、4 類及び 5 類感染症は報告のあった疾患のみを掲載。

（報告数はその後の訂正などにより、変更される場合があります）

〔名古屋市の麻しん報告数：2019年9月4日作成〕



週別麻しん患者報告数(2019年)

名古屋市	第2週 (1/7~ 1/13)	第3週 (1/14~ 1/20)	第4週 (1/21~ 1/27)	第8週 (2/18~ 2/24)	第9週 (2/25~ 3/3)	第28週 (7/8~ 7/14)			第35週(9月1日)までの 合計(人)
		2	1	3	1	2	1		

表は患者報告のあった週のみ掲載し、報告が0人の週については省略

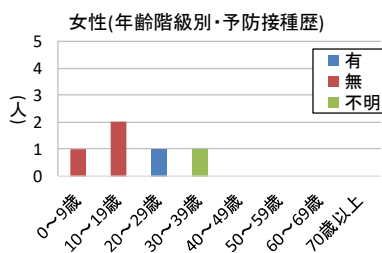
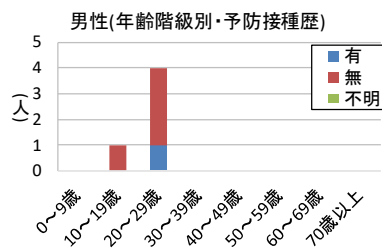
年別麻しん患者報告数

麻しん	2008年	2009年	2010年	2011年	2012年	2013年	2014年	2015年	2016年	2017年	2018年	2019年
名古屋市	75	11	6	19	5	1	20	0	1	1	27	10※1
愛知県	197	29	32	32	39	25	46	0	5	1	37	40※2
全国	11013	732	447	439	283	229	462	35	165	186	282	676※2

※1:第35週(9月1日)まで ※2:第34週(8月25日)まで

麻しん患者の性別・年齢階級別・予防接種歴(2019年名古屋市)

		予防接種歴			総計(人)
		有	無	不明	
男性	0~9歳				0
	10~19歳		1		1
	20~29歳	1	3		4
	30~39歳				0
	40~49歳				0
	50~59歳				0
	60~69歳				0
	70歳以上				0
	計(人)	1	4	0	5
女性	0~9歳		1		1
	10~19歳		2		2
	20~29歳	1			1
	30~39歳			1	1
	40~49歳				0
	50~59歳				0
	60~69歳				0
	70歳以上				0
	計(人)	1	3	1	5
総計(人)	2	7	1	10	

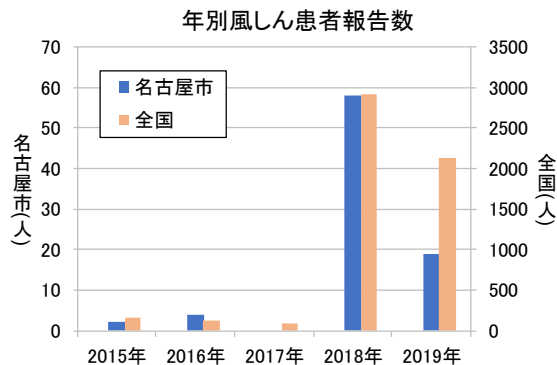
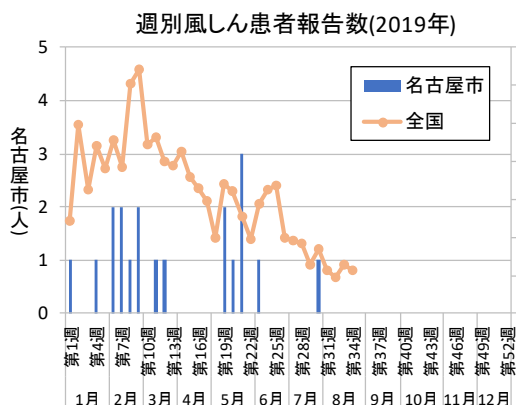


麻しん患者情報(2019年名古屋市)

No.	診断年月日	年齢	性別	予防接種歴	渡航歴	推定感染地域
1	2019.1.8	7歳	女	無	不明	不明
2	2019.1.10	20歳代	男	無	無	国内(三重県)
3	2019.1.19	20歳代	男	無	無	国内(愛知県)
4	2019.1.21	10歳代	女	無	有	フィリピン
5	2019.1.22	10歳代	女	無	有	フィリピン
6	2019.1.25	20歳代	男	有	無	国内(三重県、愛知県)
7	2019.2.20	10歳代	男	無	無	国内(愛知県)
8	2019.3.1	20歳代	男	無	無	国内(愛知県)
9	2019.3.2	30歳代	女	不明	無	国内(愛知県)
10	2019.7.11	20歳代	女	有	無	国内(不明)

(報告数はその後の訂正などにより、変更される場合があります)

〔名古屋市の風しん報告数：2019年9月4日作成〕



週別風しん患者報告数(2019年)

名古屋市	第1週 (12/31～ 1/6)	第4週 (1/21～ 1/27)	第6週 (2/4～ 2/10)	第7週 (2/11～ 2/17)	第8週 (2/18～ 2/24)	第9週 (2/25～ 3/3)	第11週 (3/11～ 3/17)	第12週 (3/18～ 3/24)	第35週(9月1日)まで の合計(人)
	1	1	2	2	1	2	1	1	
	第19週 (5/6～ 5/12)	第20週 (5/13～ 5/19)	第21週 (5/20～ 5/26)	第23週 (6/3～ 6/9)	第30週 (7/22～ 7/28)				
	2	1	3	1	1				

表は患者報告のあった週のみ掲載し、報告が0人の週については省略

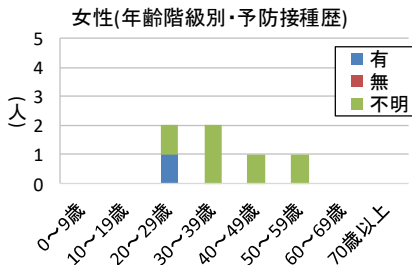
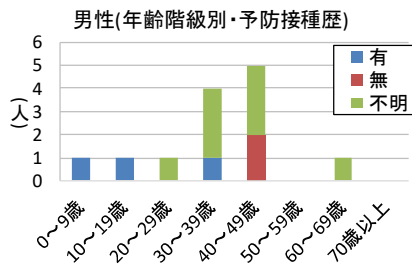
年別風しん患者報告数

風しん	2008年	2009年	2010年	2011年	2012年	2013年	2014年	2015年	2016年	2017年	2018年	2019年
名古屋市	1	1	0	7	38	191	7	2	4	0	58	19※1
愛知県	3	10	3	13	97	375	22	13	20	3	119	51※2
全国	303	147	87	378	2386	14344	319	163	126	91	2917	2134※2

※1: 第35週(9月1日)まで ※2: 第34週(8月25日)まで

風しん患者の性別・年齢階級別・予防接種歴(2019年名古屋市)

		予防接種歴			総計(人)
		有	無	不明	
男性	0～9歳	1			1
	10～19歳	1			1
	20～29歳			1	1
	30～39歳	1		3	4
	40～49歳		2	3	5
	50～59歳				0
	60～69歳			1	1
	70歳以上				0
	計(人)	3	2	8	13
女性	0～9歳				0
	10～19歳				0
	20～29歳	1		1	2
	30～39歳			2	2
	40～49歳			1	1
	50～59歳			1	1
	60～69歳				0
	70歳以上				0
	計(人)	1	0	5	6
	総計(人)	4	2	13	19



風しん患者情報(2019年名古屋市)

No	診断年月日	年齢	性別	予防接種歴	渡航歴	推定感染地域
1	2019.1.4	40歳代	男	不明	無	国内(静岡県)
2	2019.1.21	60歳代	男	不明	無	国内(愛知県)
3	2019.2.8	30歳代	男	不明	無	不明
4	2019.2.9	20歳代	女	不明	無	不明
5	2019.2.12	40歳代	男	不明	無	国内(愛知県、東京都)
6	2019.2.15	40歳代	男	不明	無	国内(愛知県)
7	2019.2.23	40歳代	女	不明	無	国内(愛知県、大阪府)
8	2019.3.1	30歳代	男	不明	無	不明
9	2019.3.2	30歳代	男	有	無	国内(大阪府)
10	2019.3.11	40歳代	男	無	無	国内(愛知県、岐阜県)
11	2019.3.18	40歳代	男	無	有	国内(愛知県、兵庫県、大阪府)、オーストラリア
12	2019.5.6	20歳代	女	有	無	国内(愛知県)
13	2019.5.10	30歳代	男	不明	無	国内(愛知県)
14	2019.5.17	30歳代	女	不明	無	国内(愛知県)
15	2019.5.20	20歳代	男	不明	無	国内(東京都、愛知県、大阪府)
16	2019.5.23	1歳	男	有	無	国内(愛知県)
17	2019.5.25	10歳代	男	有	無	不明
18	2019.6.4	50歳代	女	不明	無	国内(愛知県)
19	2019.7.26	30歳代	女	不明	無	国内(愛知県)

(報告数はその後の訂正などにより、変更される場合があります)

〔愛知県麻しん・風しん患者調査事業について〕

平成20年1月1日から、麻しん・風しんは全数把握対象疾患となりましたが、愛知県内では、感染症法に基づく届出では把握できない情報を得るため、医師会と協力して「愛知県麻しん・風しん患者調査事業」を実施しており、名古屋市も参加しています。調査結果については下記のリンク先(愛知県衛生研究所ホームページの中のコンテンツ <http://www.pref.aichi.jp/eiseiken/2f/msl/msl.html>)をご覧ください。

〔定点医療機関からの情報〕

定点医療機関からは検査結果や患者発生状況等がコメント情報として報告されています。定点医療機関から報告されたコメント情報は下記のとおりです。なお、コメント情報のなかった定点医療機関については掲載しておりません。

インフルエンザB型	定点医療機関(西区)
インフルエンザA型: 1名	定点医療機関(昭和区)

◆2019年第35週 患者報告数(疾病区別)、定点あたり患者報告数(疾病区別)、年齢階層別患者報告数(疾病別)

患者報告数(名古屋市)

2019年第35週(2019年8月26日~9月1日)

疾患 \ 区	千種	東	北	西	中村	中	昭和	瑞穂	熱田	中川	港	南	守山	緑	名東	天白	計	前週比	過去比*
★インフルエンザ				2			1						1				4	0.8	6.0
○RSウイルス感染症	9	1	5	5	6					9		21	5			1	62	2.2	1.0
○咽頭結膜熱	1	2	1	4						2					1		11	0.6	1.7
○A群溶血性レンサ球菌咽頭炎	1	3	2	10	2					1	1	1	4			4	29	0.8	0.9
○感染性胃腸炎	5	4	14	9	21	10	11			10	17	2	17	13	1	13	147	1.2	1.1
○水痘	1		1	2	1												5	1.7	0.6
○手足口病	3	6	2	11	3					4			8	4	3	4	48	0.5	0.7
○伝染性紅斑	3	5	3	12						2	1		7	3		2	38	1.2	6.7
○突発性発疹			2	1						1	1	2		1			8	0.4	0.6
○ヘルパンギーナ		3	1	4						20	1		1	3	2	1	36	0.6	0.8
○流行性耳下腺炎	1			1							1		2				5	1.7	0.6
△急性出血性結膜炎													2				0		
△流行性角結膜炎	2							2									4	1.0	0.6
◇細菌性髄膜炎																	0		
◇無菌性髄膜炎																	0		
◇マイコプラズマ肺炎			1				1										2	0.4	1.5
◇クラミジア肺炎																	0		
◇感染性胃腸炎(ロタウイルスに限る)																	0		
計	26	24	32	61	33	10	13	2	0	49	22	26	45	24	7	25	399		

*過去3年の同週の平均値との比

★インフルエンザ定点数	5	4	5	4	5	4	5	5	4	4	4	4	5	4	4	4	70		
○小児科定点数	5	4	5	4	5	4	5	5	4	4	4	4	5	4	4	4	70		
△眼科定点数	1		1	1	1		1	1	1			1		1	1	1	11		
◇基幹定点数			1				1			1							3		

★○△◇は定点種別を示す。

セルは、該当疾病の定点医療機関のない区を示す。

定点あたり患者報告数、および流行警報・注意報発生状況(名古屋市)

2019年第35週(2019年8月26日~9月1日)

疾患 \ 区	千種	東	北	西	中村	中	昭和	瑞穂	熱田	中川	港	南	守山	緑	名東	天白	平均	
インフルエンザ				0.5			0.2						0.2				0.1	
RSウイルス感染症	1.8	0.3	1.0	1.3	1.2					2.3			5.3	1.0		0.3	0.9	
咽頭結膜熱	0.2	0.5	0.2	1.0						0.5					0.3		0.2	
A群溶血性レンサ球菌咽頭炎	0.2	0.8	0.4	2.5	0.4					0.3	0.3	0.3	0.8			1.0	0.4	
感染性胃腸炎	1.0	1.0	2.8	2.3	4.2	2.5	2.2			2.5	4.3	0.5	3.4	3.3	0.3	3.3	2.1	
水痘	0.2		0.2	0.5	0.2												0.1	
手足口病	0.6	1.5	0.4	2.8	0.6					1.0				1.6	1.0	0.8	1.0	0.7
伝染性紅斑	0.6	1.3	0.6	3.0						0.5	0.3		1.4	0.8		0.5	0.5	
突発性発疹			0.4	0.3						0.3	0.3	0.5		0.3			0.1	
ヘルパンギーナ		0.8	0.2	1.0						5.0	0.3		0.2	0.8	0.5	0.3	0.5	
流行性耳下腺炎	0.2			0.3							0.3			0.4			0.1	
急性出血性結膜炎																		
流行性角結膜炎	2.0							2.0									0.4	

警報対象疾患	流行発生警報		流行発生注意報
	開始基準値	終息基準値	基準値
インフルエンザ	30	10	10
咽頭結膜熱	3	1	-
A群溶血性レンサ球菌咽頭炎	8	4	-
感染性胃腸炎	20	12	-
水痘	2	1	1
手足口病	5	2	-
伝染性紅斑	2	1	-
ヘルパンギーナ	6	2	-
流行性耳下腺炎	6	2	3
急性出血性結膜炎	1	0.1	-
流行性角結膜炎	8	4	-

流行警報・注意報について

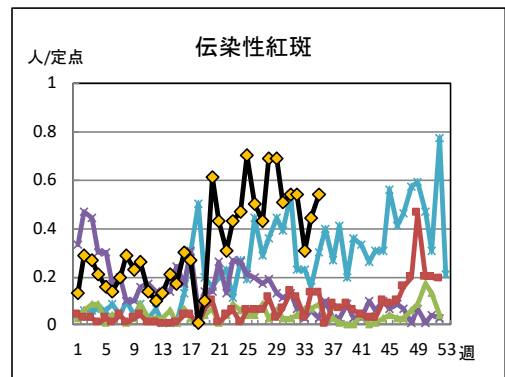
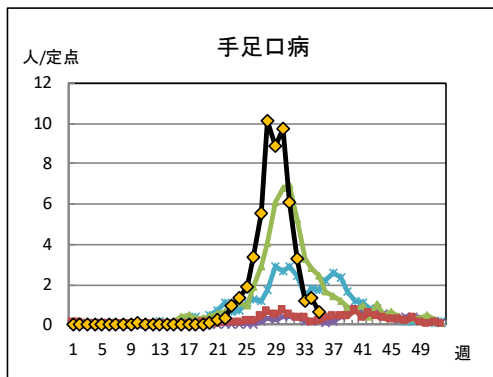
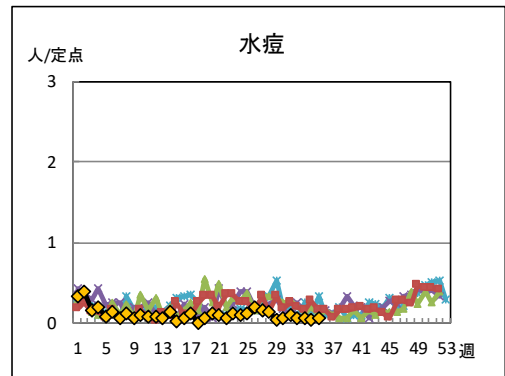
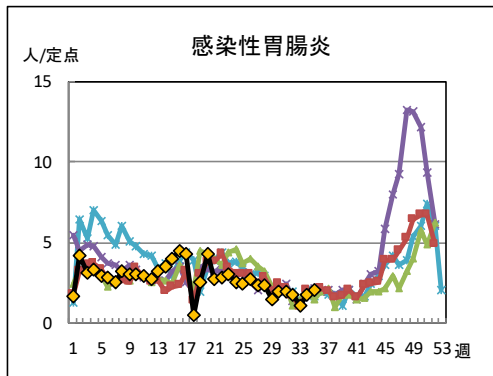
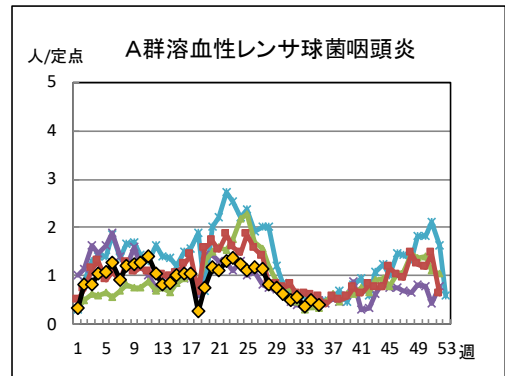
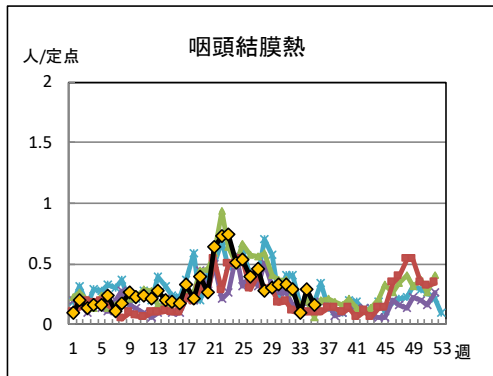
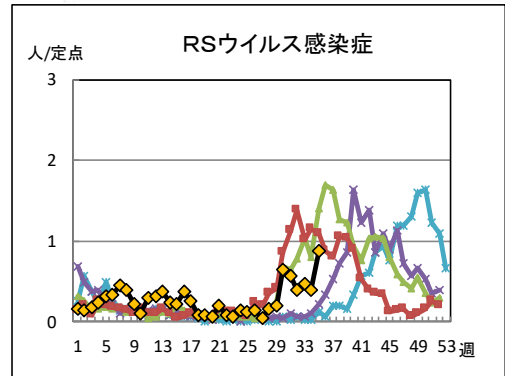
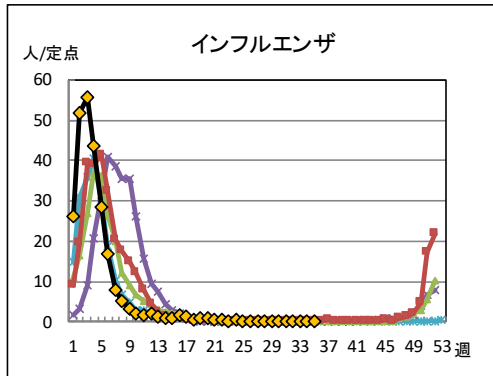
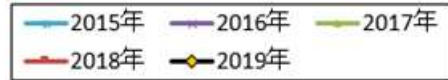
■ **太字の数字** は流行発生警報

■ **斜体の数字** は流行発生注意報

■ 警報及び注意報の発生は、厚生労働省の感染症発生動向調査における警報発生システムの基準値(左表)に準拠しています。なお基準値は、変更される場合や当センターの判断で、独自の設定に変更する場合があります。

■ この警報及び注意報は、感染症発生動向調査に関わる専門家の対案立案を支援するためのものです。詳しい目的、利用法等については当情報センターにご連絡ください。

◆小児科・インフルエンザ・眼科定点医療機関からの
 定点あたり患者報告数の推移グラフ(1) 2019年第35週まで



◆小児科・インフルエンザ・眼科定点医療機関からの
 定点あたり患者報告数の推移グラフ(2) 2019年第35週まで

