

名古屋市感染症発生動向調査情報

2019年(平成31年)第3週(2019年1月14日～1月20日)

名古屋市感染症情報センター(名古屋市衛生研究所疫学情報部) 2019年1月23日作成

<http://www.city.nagoya.jp/kurashi/category/15-7-3-3-0-0-0-0-0-0.html>

◆本市の状況

〔トピックス：インフルエンザ〕

- 本市における第3週(1月14日～1月20日)のインフルエンザの定点当たり患者報告数は55.77人/定点で先週より増加し、1週あたりの患者報告数が統計を取り始めた1999年以降で最多となっています。
- 本市の定点当たり患者報告数(16区平均)は警報の指標である「30」を上回っており、愛知県内では2018年12月27日よりインフルエンザ警報が発令されています。
- 名古屋市および愛知県の定点当たり患者報告数は全国を上回っています。
- インフルエンザウイルスのうち、近年、国内で流行しているのは、AH1pdm09亜型(2009年に流行したインフルエンザ)、AH3亜型(いわゆる香港型)、B型(ビクトリア系統、山形系統)です。2018/19シーズンはこれまでにAH1pdm09亜型が全国的に多く検出されています。
- インフルエンザは例年1月から2月にかけて流行のピークを迎えます。小児や高齢者、免疫力の低下している方では重症化する場合がありますので注意が必要です。

〔麻疹〕

- 本市における第3週(1月14日～1月20日)の麻疹の患者報告数は1人で、2019年の累計患者報告数は3人になりました。
- 麻疹は空気感染をし、その感染力は非常に強いと言われており、感染期間は発症1日前から解熱後3日後とされています。
- 麻疹の治療は、特異的な根治療法がなく対症療法を行います。
- 予防はワクチン接種で、MRワクチンの定期予防接種が1歳(第1期)と小学校入学前年度(第2期)に行われています。

〔定点把握感染症の発生動向〕

- インフルエンザの定点当たり患者報告数は、前週の51.7人から55.8人になった。過去3年の同一週の平均との比較では、2.2倍多い報告数になった。
- RSウイルス感染症の定点当たり患者報告数は、前週の0.1人から0.2人に増加した。
- 突発性発しんの定点当たり患者報告数は、前週の0.1人から0.2人に増加した。

〔1類～5類全数把握感染症の届出〕

| 診断週 | 感染症の分類 | 疾患 | 発生数 | 発生の概要 |
|--------------|--------|------------|-----|---|
| 2019年 第3週 | 2類 | 結核 | 7 | <ul style="list-style-type: none"> • 男性、24歳、肺結核 • 男性、75歳、肺結核 • 男性、87歳、肺結核 • 男性、52歳、肺結核 • 女性、40歳、肺結核及び結核性リンパ節炎 • 男性、0歳、無症状病原体保有者 • 男性、42歳、無症状病原体保有者 |
| 2019年 第3週 | 5類 | アメーバ赤痢 | 1 | <ul style="list-style-type: none"> • 男性、48歳、腸管アメーバ症、感染経路：不明、感染地域：不明 |
| 2019年 第3週 | 5類 | 急性脳炎 | 2 | <ul style="list-style-type: none"> • 女性、55歳、インフルエンザウイルス • 男性、3歳、インフルエンザ脳症、感染症死亡者の死体 |
| 2019年 第3週 | 5類 | 侵襲性肺炎球菌感染症 | 2 | <ul style="list-style-type: none"> • 男性、1歳、菌検出検体：血液 • 男性、81歳、感染症死亡者の死体、菌検出検体：血液 |
| 2019年 第3週 | 5類 | 百日咳 | 2 | <ul style="list-style-type: none"> • 女性、32歳、検査方法：検体からの病原体遺伝子の検出、感染地域：名古屋市 • 男性、46歳、検査方法：抗体の検出、感染地域：名古屋市 |
| 2019年 第3週 | 5類 | 麻疹 | 1 | <ul style="list-style-type: none"> • 男性、26歳、検査診断例、感染地域：名古屋市 |

※ 感染経路、感染原因、感染地域については、確定あるいは推定として記載されていたものを表示。

(報告数はその後の訂正などにより、変更される場合があります)

報告日が遅れたため先週号までに掲載されなかった 1 類から 5 類全数報告感染症。

| 診断週 | 感染症の分類 | 疾患 | 発生数 | 発生の概要 |
|-----------------|--------|------------|-----|--|
| 2019 年 第 2 週 | 2 類 | 結核 | 2 | <ul style="list-style-type: none"> 男性、49 歳、肺結核 女性、26 歳、無症状病原体保有者 |
| 2019 年 第 2 週 | 5 類 | 後天性免疫不全症候群 | 1 | <ul style="list-style-type: none"> 男性、49 歳、AIDS、感染経路：不明、感染地域：国内 |
| 2019 年 第 2 週 | 5 類 | 侵襲性肺炎球菌感染症 | 1 | <ul style="list-style-type: none"> 男性、92 歳、菌検出検体：血液 |
| 2019 年 第 2 週 | 5 類 | 梅毒 | 3 | <ul style="list-style-type: none"> 男性、47 歳、早期顕症梅毒（1 期） 男性、33 歳、早期顕症梅毒（1 期） 男性、46 歳、無症状病原体保有者 |
| 2019 年 第 2 週 | 5 類 | 百日咳 | 2 | <ul style="list-style-type: none"> 男性、25 歳、検査方法：抗体の検出、感染地域：愛知県 女性、26 歳、検査方法：検体からの病原体遺伝子の検出、感染地域：名古屋市、中華人民共和国 |

※ 感染経路、感染原因、感染地域については、確定あるいは推定として記載されていたものを表示。

〔2019 年 1 類～5 類全数把握感染症の届出報告数の累計〕

| 感染症の分類 | 疾患 | 累計 |
|--------|--|--------------------|
| 1 類感染症 | エボラ出血熱、クリミア・コンゴ出血熱、痘そう、他 | 0 |
| 2 類感染症 | 急性灰白髄炎 | 0 |
| 2 類感染症 | 結核（潜在性結核感染症を含む） | 21(5)[0][0] 【1】 |
| 2 類感染症 | ジフテリア | 0 |
| 2 類感染症 | 重症急性呼吸器症候群（病原体がベータコロナウイルス属 SARS コロナウイルスであるものに限る） | 0 |
| 2 類感染症 | 中東呼吸器症候群（病原体がベータコロナウイルス属 MERS コロナウイルスであるものに限る） | 0 |
| 2 類感染症 | 鳥インフルエンザ（H5N1） | 0 |
| 2 類感染症 | 鳥インフルエンザ（H7N9） | 0 |
| 3 類感染症 | コレラ | 0 |
| 3 類感染症 | 細菌性赤痢 | 0 |

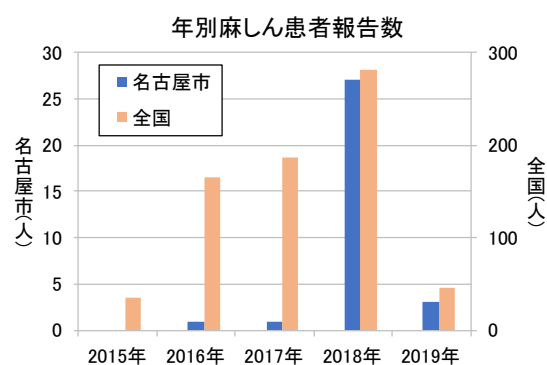
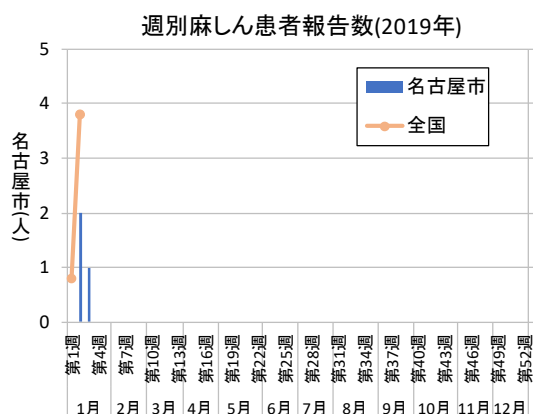
| | | |
|--------|---|-------|
| 3 類感染症 | 腸管出血性大腸菌感染症 | 2 (1) |
| 3 類感染症 | 腸チフス | 0 |
| 3 類感染症 | パラチフス | 0 |
| 4 類感染症 | レジオネラ症 | 1 |
| 5 類感染症 | アメーバ赤痢 | 2 |
| 5 類感染症 | 急性脳炎（ウエストナイル脳炎、西部ウマ脳炎、ダニ媒介脳炎、東部ウマ脳炎、日本脳炎、ベネズエラウマ脳炎及びリフトバレー熱を除く） | 3【1】 |
| 5 類感染症 | 劇症型溶血性レンサ球菌感染症 | 1 |
| 5 類感染症 | 後天性免疫不全症候群 | 1 |
| 5 類感染症 | 侵襲性インフルエンザ菌感染症 | 1 |
| 5 類感染症 | 侵襲性髄膜炎菌感染症 | 1 |
| 5 類感染症 | 侵襲性肺炎球菌感染症 | 8【1】 |
| 5 類感染症 | 梅毒 | 8 (3) |
| 5 類感染症 | 百日咳 | 11 |
| 5 類感染症 | 風しん | 1 |
| 5 類感染症 | 麻疹 | 3 |

累計は 2019 年第 1 週からの診断週による累計、() 内は無症状病原体保有者累計数を再掲、[] 内は疑似症累計数を再掲、【 】内は感染症死亡者の死体累計数を再掲、〔 〕内は感染症死亡疑い者の死体累計数を再掲、〈 〉内は後天性免疫不全症候群の「その他」累計数を再掲。

対象疾患が多いため、4 類及び 5 類感染症は報告のあった疾患のみを掲載。

（報告数はその後の訂正などにより、変更される場合があります）

〔名古屋市の麻しん報告数：2019年1月23日作成〕



週別麻しん患者報告数(2019年)

| 名古屋市 | 第2週 (1/7～ 1/13) | 第3週 (1/14～ 1/20) | / | | | | | | 合計(人) |
|------|-----------------------|------------------------|---|---|--|--|--|--|-------|
| | | 2 | 1 | / | | | | | |

※第3週(1月20日)まで 表は患者報告のあった週のみ掲載

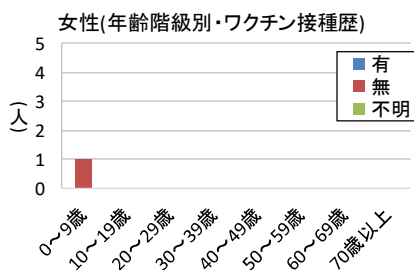
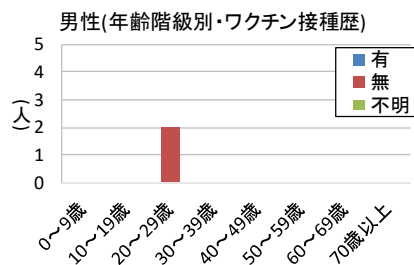
年別麻しん患者報告数

| 麻しん | 2008年 | 2009年 | 2010年 | 2011年 | 2012年 | 2013年 | 2014年 | 2015年 | 2016年 | 2017年 | 2018年 | 2019年 |
|------|-------|-------|-------|-------|-------|-------|-------|-------|-------|-------|-------|-------|
| 名古屋市 | 75 | 11 | 6 | 19 | 5 | 1 | 20 | 0 | 1 | 1 | 27 | 3※1 |
| 愛知県 | 197 | 29 | 32 | 32 | 39 | 25 | 46 | 0 | 5 | 1 | 37 | 7※2 |
| 全国 | 11013 | 732 | 447 | 439 | 283 | 229 | 462 | 35 | 165 | 186 | 282 | 46※3 |

※1: 第3週(1月20日)まで ※2: 1月16日時点 ※3: 第2週(1月13日)まで

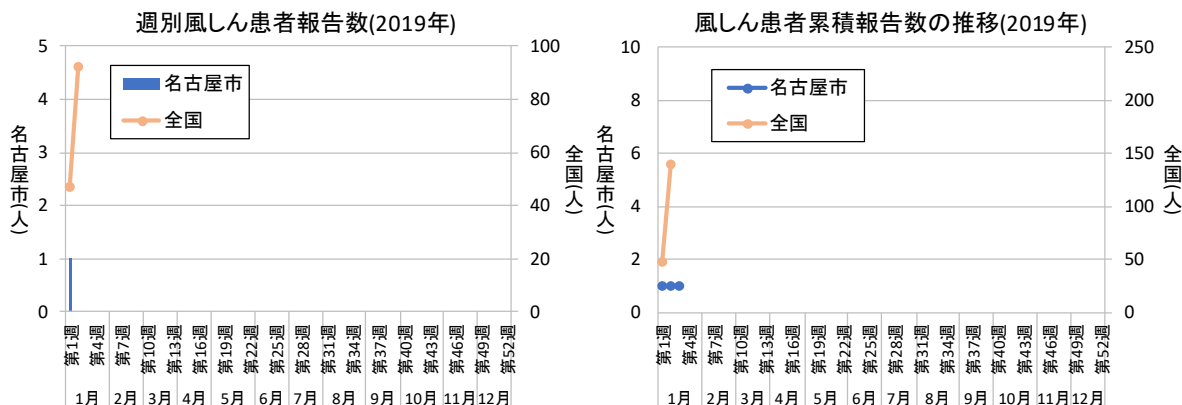
麻しん患者の性別・年齢群別・ワクチン接種歴(2019年名古屋市)

| | 年齢群 | ワクチン接種歴 | | | 総計(人) |
|-------|--------|---------|---|----|-------|
| | | 有 | 無 | 不明 | |
| 男性 | 0～9歳 | | | | 0 |
| | 10～19歳 | | | | 0 |
| | 20～29歳 | | | 2 | 2 |
| | 30～39歳 | | | | 0 |
| | 40～49歳 | | | | 0 |
| | 50～59歳 | | | | 0 |
| | 60～69歳 | | | | 0 |
| | 70歳以上 | | | | 0 |
| 計(人) | | 0 | 2 | 0 | 2 |
| 女性 | 0～9歳 | | 1 | | 1 |
| | 10～19歳 | | | | 0 |
| | 20～29歳 | | | | 0 |
| | 30～39歳 | | | | 0 |
| | 40～49歳 | | | | 0 |
| | 50～59歳 | | | | 0 |
| | 60～69歳 | | | | 0 |
| | 70歳以上 | | | | 0 |
| 計(人) | | 0 | 1 | 0 | 1 |
| 総計(人) | | 0 | 3 | 0 | 3 |



報告数はその後の訂正などにより、変更される場合があります)

〔名古屋市の風しん報告数：2019年1月23日作成〕



週別風しん患者報告数(2019年)

| 名古屋市 | 第1週 (12/31~1/6) | [斜線表示] | | | | | | | 合計(人) |
|------|--------------------|--------|--|--|--|--|--|--|-------|
| | | 1 | | | | | | | |

※第3週(1月20日)まで 表は患者報告のあった週のみ掲載

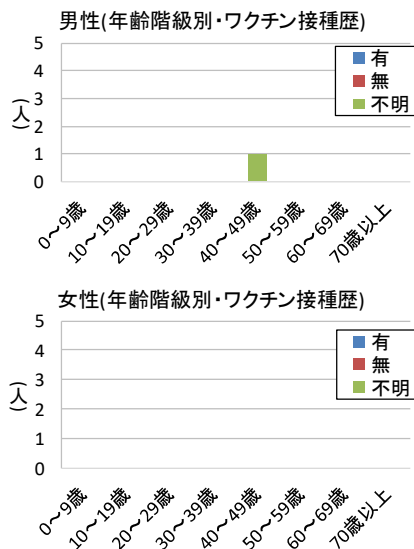
年別風しん患者報告数

| 風しん | 2008年 | 2009年 | 2010年 | 2011年 | 2012年 | 2013年 | 2014年 | 2015年 | 2016年 | 2017年 | 2018年 | 2019年 |
|------|-------|-------|-------|-------|-------|-------|-------|-------|-------|-------|-------|-------|
| 名古屋市 | 1 | 1 | 0 | 7 | 38 | 191 | 7 | 2 | 4 | 0 | 58 | 1※1 |
| 愛知県 | 3 | 10 | 3 | 13 | 97 | 375 | 22 | 13 | 20 | 3 | 119 | 2※2 |
| 全国 | 303 | 147 | 87 | 378 | 2386 | 14344 | 319 | 163 | 126 | 93 | 2917 | 139※3 |

※1: 第3週(1月20日)まで ※2: 1月16日時点 ※3: 第2週(1月13日)まで

風しん患者の性別・年齢階級別・ワクチン接種歴(2019年名古屋市)

| | 年齢階級 | ワクチン接種歴 | | | |
|-------|--------|---------|---|----|-------|
| | | 有 | 無 | 不明 | 総計(人) |
| 男性 | 0~9歳 | | | | 0 |
| | 10~19歳 | | | | 0 |
| | 20~29歳 | | | | 0 |
| | 30~39歳 | | | | 0 |
| | 40~49歳 | | | 1 | 1 |
| | 50~59歳 | | | | 0 |
| | 60~69歳 | | | | 0 |
| | 70歳以上 | | | | 0 |
| 計(人) | | 0 | 0 | 1 | 1 |
| 女性 | 0~9歳 | | | | 0 |
| | 10~19歳 | | | | 0 |
| | 20~29歳 | | | | 0 |
| | 30~39歳 | | | | 0 |
| | 40~49歳 | | | | 0 |
| | 50~59歳 | | | | 0 |
| | 60~69歳 | | | | 0 |
| | 70歳以上 | | | | 0 |
| 計(人) | | 0 | 0 | 0 | 0 |
| 総計(人) | | 0 | 0 | 1 | 1 |



報告数はその後の訂正などにより、変更される場合があります)

〔愛知県麻しん・風しん患者調査事業について〕

平成 20 年 1 月 1 日から、麻しん・風しんは全数把握対象疾患となりましたが、愛知県内では、感染症法に基づく届出では把握できない情報を得るため、医師会と協力して「愛知県麻しん・風しん患者調査事業」を実施しており、名古屋市も参加しています。調査結果については下記のリンク先（愛知県衛生研究所ホームページの中のコンテンツ <http://www.pref.aichi.jp/eiseiken/2f/msl/msl.html>）をご覧ください。

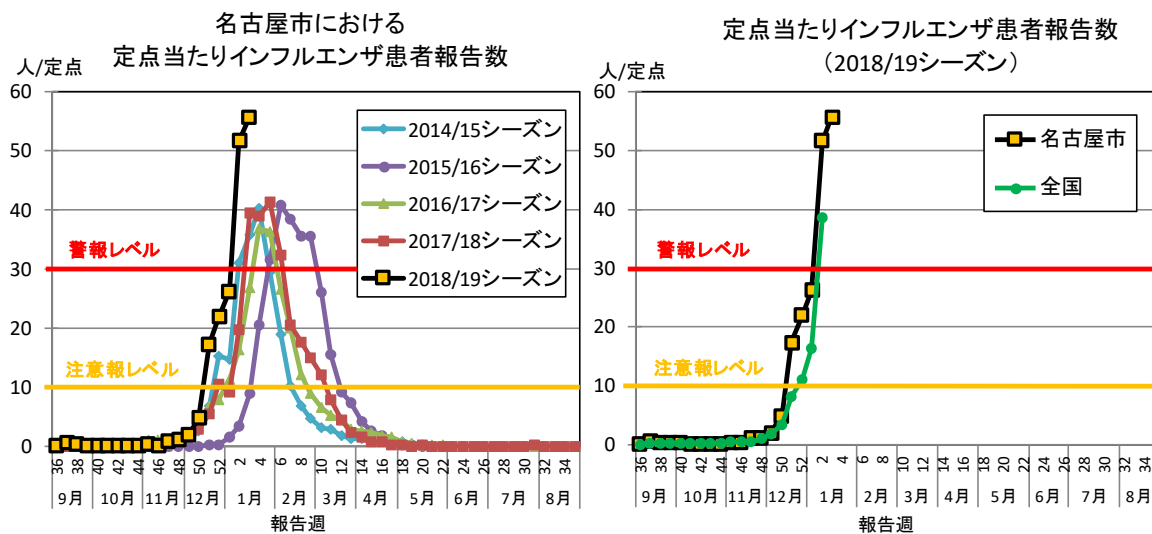
〔定点医療機関からの情報〕

| | |
|--|-------------|
| インフルエンザ A 型 72 名 | 定点医療機関（千種区） |
| インフルエンザ A 型 40 名 | 定点医療機関（千種区） |
| インフルエンザ A 型 44 名 | 定点医療機関（千種区） |
| インフルエンザ A 4 4 名 | 定点医療機関（東区） |
| 全てインフルエンザ A 型 | 定点医療機関（北区） |
| インフルエンザ 36 名。すべて A 型です。 | 定点医療機関（西区） |
| インフルエンザ A 型 1 4 8 名、インフルエンザ B 型 1 名、臨床診断 1 1 名 | 定点医療機関（中村区） |
| インフルエンザ A 型 5 7 名 | 定点医療機関（中村区） |
| インフルエンザ A 型 5 3 名 | 定点医療機関（中村区） |
| インフルエンザ A 型 3 4 名 | 定点医療機関（中村区） |
| インフルエンザ A 型 | 定点医療機関（中区） |

| | |
|----------------------------------|-------------|
| インフルエンザA型 17人、インフルエンザB型 3人 | 定点医療機関（中区） |
| すべてインフルエンザA型 | 定点医療機関（中区） |
| 全てインフルエンザA型 | 定点医療機関（中区） |
| インフルエンザA型：27名 | 定点医療機関（昭和区） |
| インフルエンザA型：41名、臨床診断例：4名 | 定点医療機関（昭和区） |
| インフルエンザA型：38名 | 定点医療機関（昭和区） |
| インフルエンザA型：29名 | 定点医療機関（昭和区） |
| インフルエンザA型：31名 | 定点医療機関（昭和区） |
| インフルエンザA型 9名 | 定点医療機関（瑞穂区） |
| インフルエンザA型：26名 | 定点医療機関（熱田区） |
| インフルエンザA型：38名 | 定点医療機関（熱田区） |
| インフルエンザA型：2名 | 定点医療機関（熱田区） |
| インフルエンザは、すべてA型です。男性 209名 女性 203名 | 定点医療機関（南区） |
| インフルエンザは、すべてA型です。男性 12名 女性 9名 | 定点医療機関（南区） |
| インフルエンザは、すべてA型です。男性 24名 女性 20名 | 定点医療機関（南区） |

| | |
|----------------------------|-------------|
| インフルエンザA型 44名、 臨床判断 1名 | 定点医療機関（守山区） |
| インフルエンザA型：57人、B型：1人、その他：4人 | 定点医療機関（緑区） |
| インフルエンザA型 | 定点医療機関（緑区） |
| インフルエンザA型 | 定点医療機関（緑区） |
| インフルエンザA型 | 定点医療機関（緑区） |
| すべてインフルエンザA型でした | 定点医療機関（名東区） |
| すべてインフルエンザA型でした | 定点医療機関（名東区） |
| A型インフルエンザ33名・臨床診断1名 | 定点医療機関（天白区） |

〔名古屋市のインフルエンザ患者報告数の推移：2019年1月23日作成〕



※名古屋市は2019年第3週、全国は2019年第2週までの報告数

定点当たり患者報告数(2018/19シーズン)

| | 第48週 (11/26～ 12/2) | 第49週 (12/3～ 12/9) | 第50週 (12/10～ 12/16) | 第51週 (12/17～ 12/23) | 第52週 (12/24～ 12/30) | 第1週 (12/31～ 1/6) | 第2週 (1/7～ 1/13) | 第3週 (1/14～ 1/20) |
|------|--------------------------|-------------------------|---------------------------|---------------------------|---------------------------|------------------------|-----------------------|------------------------|
| 名古屋市 | 1.16 | 2.04 | 4.86 | 17.34 | 22.00 | 26.23 | 51.66 | 55.77 |
| 愛知県 | 1.41 | 3.43 | 8.41 | 23.64 | 30.45 | 46.42 | 75.38 | — |
| 全国 | 0.93 | 1.70 | 3.35 | 8.05 | 11.17 | 16.30 | 38.54 | — |

※「1」を超えると流行入り、「10」を超えると注意報、「30」を超えると警戒の基準

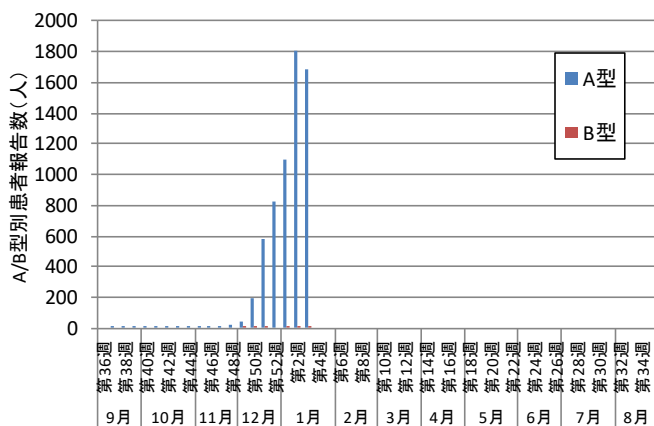
※愛知県内では、12月27日より「30」を上回る地域があったことから「インフルエンザ警戒」が発令されています。

※報告数は各週公表時における速報値

インフルエンザA/B型別流行状況

インフルエンザウイルス迅速診断キットによるインフルエンザA/B型別の検査結果が定点医療機関から報告されています。本市におけるインフルエンザA/B型別の患者情報を集計したところ、2019年第3週は、インフルエンザA型1681人、インフルエンザB型5人でした。2018/19シーズンの累計では、インフルエンザA型6338人、B型15人となっています。

インフルエンザA/B型別患者報告数(2018/19シーズン)
(定点医療機関からの情報による)



報告数はその後の訂正などにより、変更される場合があります

◆2019年第3週 患者報告数(疾病区別)、定点あたり患者報告数(疾病区別)、年齢階層別患者報告数(疾病別)

患者報告数(名古屋市)

2019年第3週(2019年1月14日~1月20日)

| 疾患 \ 区 | 千種 | 東 | 北 | 西 | 中村 | 中 | 昭和 | 瑞穂 | 熱田 | 中川 | 港 | 南 | 守山 | 緑 | 名東 | 天白 | 計 | 前週比 | 過去比* |
|--------------------|-----|-----|-----|-----|-----|----|-----|-----|-----|-----|-----|-----|-----|-----|-----|-----|------|-----|------|
| ★インフルエンザ | 257 | 161 | 218 | 254 | 352 | 83 | 170 | 133 | 129 | 473 | 288 | 529 | 360 | 154 | 179 | 164 | 3904 | 1.1 | 2.2 |
| ○RSウイルス感染症 | 3 | | 3 | 3 | 1 | | | | | | | | 3 | | | | 13 | 1.3 | 0.9 |
| ○咽頭結膜熱 | | 1 | 1 | 1 | | | | | | 3 | | 1 | 1 | | 2 | | 10 | 0.7 | 0.9 |
| ○A群溶血性レンサ球菌咽頭炎 | 7 | 4 | 9 | 5 | 4 | | | | 3 | | 5 | 3 | 7 | | 9 | 2 | 58 | 1.0 | 0.7 |
| ○感染性胃腸炎 | 16 | 7 | 24 | 16 | 13 | 13 | 18 | | | 20 | 33 | 8 | 13 | 5 | 13 | 22 | 221 | 0.7 | 0.8 |
| ○水痘 | 3 | 2 | | 1 | | | | | | 1 | | 1 | 2 | | | 1 | 11 | 0.4 | 0.8 |
| ○手足口病 | | | | | | | | | | | | | | | | | 0 | | 0.0 |
| ○伝染性紅斑 | 2 | 1 | 3 | 6 | | 1 | | | | | | 1 | 1 | | 2 | 2 | 19 | 1.0 | 1.5 |
| ○突発性発疹 | 4 | 1 | | 3 | | | | | | 1 | | | 1 | | 1 | 1 | 12 | 1.7 | 0.9 |
| ○ヘルパンギーナ | | | | | | | | | | | | | | | | | 0 | | 0.0 |
| ○流行性耳下腺炎 | | | | | | | | | | | | | | | | | 0 | 0.0 | 0.0 |
| △急性出血性結膜炎 | | | | | | | | | | | | | | | | | 0 | | |
| △流行性角結膜炎 | | | | | | | | | | | | | | 1 | | | 1 | 0.5 | 0.8 |
| ◇細菌性髄膜炎 | | | | | | | | | | | | | | | | | 0 | | |
| ◇無菌性髄膜炎 | | | | | | | | | | | | | | | | | 0 | | |
| ◇マイコプラズマ肺炎 | | | | | | | | | | | | | | | | | 0 | 0.0 | 0.0 |
| ◇クラミジア肺炎 | | | | | | | | | | | | | | | | | 0 | | 0.0 |
| ◇感染性胃腸炎(ロタウイルスに限る) | | | | | | | | | | | | | | | | | 0 | | |
| 計 | 292 | 177 | 258 | 289 | 370 | 97 | 188 | 133 | 132 | 498 | 326 | 546 | 385 | 160 | 206 | 192 | 4249 | | |

*過去3年の同週の平均値との比

| | | | | | | | | | | | | | | | | | | | |
|-------------|---|---|---|---|---|---|---|---|---|---|---|---|---|---|---|---|----|--|--|
| ★インフルエンザ定点数 | 5 | 4 | 5 | 4 | 5 | 4 | 5 | 5 | 4 | 4 | 4 | 4 | 5 | 4 | 4 | 4 | 70 | | |
| ○小児科定点数 | 5 | 4 | 5 | 4 | 5 | 4 | 5 | 5 | 4 | 4 | 4 | 4 | 5 | 4 | 4 | 4 | 70 | | |
| △眼科定点数 | 1 | | 1 | 1 | 1 | | 1 | 1 | 1 | | | 1 | | 1 | 1 | 1 | 11 | | |
| ◇基幹定点数 | | | 1 | | | | 1 | | | 1 | | | | | | | 3 | | |

★○△◇は定点種別を示す。

セルは、該当疾病の定点医療機関のない区を示す。

定点あたり患者報告数、および流行警報・注意報発生状況(名古屋市)

2019年第3週(2019年1月14日~1月20日)

| 疾患 \ 区 | 千種 | 東 | 北 | 西 | 中村 | 中 | 昭和 | 瑞穂 | 熱田 | 中川 | 港 | 南 | 守山 | 緑 | 名東 | 天白 | 平均 |
|---------------|------|------|------|------|------|------|------|------|------|-------|------|-------|------|------|------|------|------|
| インフルエンザ | 51.4 | 40.3 | 43.6 | 63.5 | 70.4 | 20.8 | 34.0 | 26.6 | 32.3 | 118.3 | 72.0 | 132.3 | 72.0 | 38.5 | 44.8 | 41.0 | 55.8 |
| RSウイルス感染症 | 0.6 | | 0.6 | 0.8 | 0.2 | | | | | | | | 0.8 | | | | 0.2 |
| 咽頭結膜熱 | | 0.3 | 0.2 | 0.3 | | | | | | 0.8 | | 0.3 | 0.2 | | 0.5 | | 0.1 |
| A群溶血性レンサ球菌咽頭炎 | 1.4 | 1.0 | 1.8 | 1.3 | 0.8 | | | | 0.8 | | 1.3 | 0.8 | 1.4 | | 2.3 | 0.5 | 0.8 |
| 感染性胃腸炎 | 3.2 | 1.8 | 4.8 | 4.0 | 2.6 | 3.3 | 3.6 | | | 5.0 | 8.3 | 2.0 | 2.6 | 1.3 | 3.3 | 5.5 | 3.2 |
| 水痘 | 0.6 | 0.5 | | 0.3 | | | | | | 0.3 | | 0.3 | 0.4 | | | 0.3 | 0.2 |
| 手足口病 | | | | | | | | | | | | | | | | | |
| 伝染性紅斑 | 0.4 | 0.3 | 0.6 | 1.5 | | 0.3 | | | | | | | 0.3 | 0.2 | 0.5 | 0.5 | 0.3 |
| 突発性発疹 | 0.8 | 0.3 | | 0.8 | | | | | | 0.3 | | | 0.2 | | 0.3 | 0.3 | 0.2 |
| ヘルパンギーナ | | | | | | | | | | | | | | | | | |
| 流行性耳下腺炎 | | | | | | | | | | | | | | | | | |
| 急性出血性結膜炎 | | | | | | | | | | | | | | | | | |
| 流行性角結膜炎 | | | | | | | | | | | | | | 1.0 | | | 0.1 |

| 警報対象疾患 | 流行発生警報 | | 流行発生注意報 |
|---------------|--------|-------|---------|
| | 開始基準値 | 終息基準値 | 基準値 |
| インフルエンザ | 30 | 10 | 10 |
| 咽頭結膜熱 | 3 | 1 | - |
| A群溶血性レンサ球菌咽頭炎 | 8 | 4 | - |
| 感染性胃腸炎 | 20 | 12 | - |
| 水痘 | 2 | 1 | 1 |
| 手足口病 | 5 | 2 | - |
| 伝染性紅斑 | 2 | 1 | - |
| ヘルパンギーナ | 6 | 2 | - |
| 流行性耳下腺炎 | 6 | 2 | 3 |
| 急性出血性結膜炎 | 1 | 0.1 | - |
| 流行性角結膜炎 | 8 | 4 | - |

流行警報・注意報について

■太字の数字は流行発生警報

■斜体の数字は流行発生注意報

■警報及び注意報の発生は、厚生労働省の感染症発生動向調査における警報発生システムの基準値(左表)に準拠しています。なお基準値は、変更される場合や当センターの判断で、独自の設定に変更する場合があります。

■この警報及び注意報は、感染症発生動向調査に関わる専門家の対策立案を支援するためのものです。詳しい目的、利用法等については当情報センターにご連絡ください。

年齢階層別患者報告数(名古屋市)

2019年第3週(2019年1月14日～1月20日)

| 疾患 \ 年齢階層 | -6ヶ月 | -12ヶ月 | 1歳 | 2歳 | 3歳 | 4歳 | 5歳 | 6歳 | 7歳 | 8歳 | 9歳 | 10-14歳 | 15-19歳 | 20-29歳 | 30-39歳 | 40-49歳 | 50-59歳 | 60-69歳 | 70-79歳 | 80歳以上 |
|-----------|------|-------|-----|-----|-----|-----|-----|-----|-----|-----|-----|--------|--------|--------|--------|--------|--------|--------|--------|-------|
| インフルエンザ | 26 | 56 | 160 | 185 | 163 | 195 | 200 | 221 | 165 | 155 | 137 | 493 | 154 | 278 | 307 | 345 | 236 | 190 | 136 | 102 |

| 疾患 / 年齢階層 | -6ヶ月 | -12ヶ月 | 1歳 | 2歳 | 3歳 | 4歳 | 5歳 | 6歳 | 7歳 | 8歳 | 9歳 | 10-14歳 | 15-19歳 | 20歳以上 |
|---------------|------|-------|----|----|----|----|----|----|----|----|----|--------|--------|-------|
| RSウイルス感染症 | 1 | 3 | 8 | | | 1 | | | | | | | | |
| 咽頭結膜熱 | | | 2 | 2 | 1 | | 2 | 1 | 1 | | | | | 1 |
| A群溶血性レンサ球菌咽頭炎 | | | 1 | 5 | 8 | 7 | 5 | 8 | 5 | 1 | 2 | 6 | | 10 |
| 感染性胃腸炎 | 2 | 11 | 34 | 12 | 20 | 14 | 14 | 4 | 4 | 7 | | 20 | 11 | 68 |
| 水痘 | | 1 | | 1 | 1 | 1 | 1 | 3 | | | 2 | 1 | | |
| 手足口病 | | | | | | | | | | | | | | |
| 伝染性紅斑 | | 1 | 1 | 1 | 3 | 5 | 2 | 3 | | | | 2 | | 1 |
| 突発性発しん | | 1 | 8 | 3 | | | | | | | | | | |
| ヘルパンギーナ | | | | | | | | | | | | | | |
| 流行性耳下腺炎 | | | | | | | | | | | | | | |

| 疾患 / 年齢階層 | -6ヶ月 | -12ヶ月 | 1歳 | 2歳 | 3歳 | 4歳 | 5歳 | 6歳 | 7歳 | 8歳 | 9歳 | 10-14歳 | 15-19歳 | 20-29歳 | 30-39歳 | 40-49歳 | 50-59歳 | 60-69歳 | 70歳以上 | |
|-----------|------|-------|----|----|----|----|----|----|----|----|----|--------|--------|--------|--------|--------|--------|--------|-------|--|
| 急性出血性結膜炎 | | | | | | | | | | | | | | | | | | | | |
| 流行性角結膜炎 | | | | | | | | | | | | | | | 1 | | | | | |

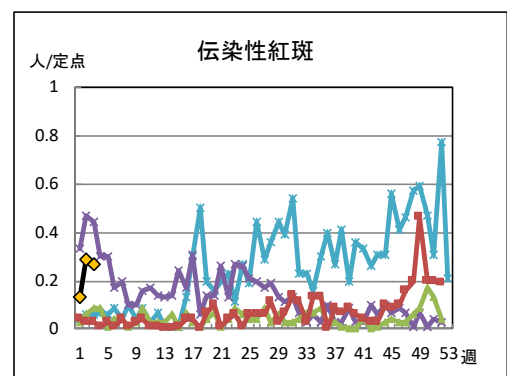
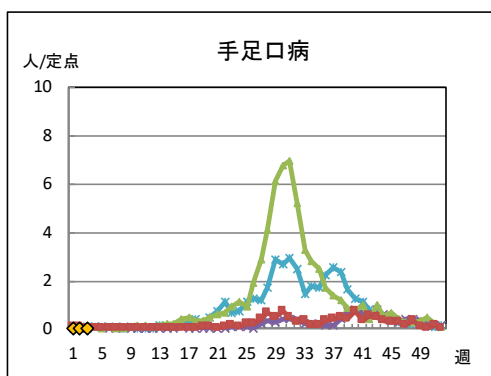
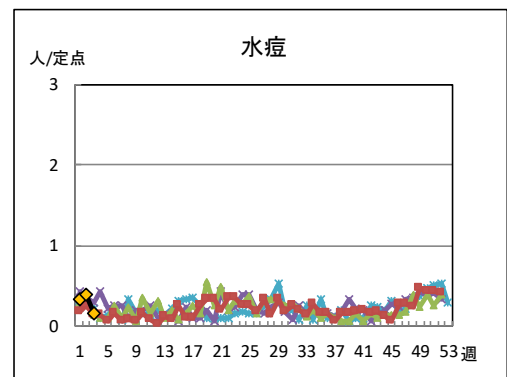
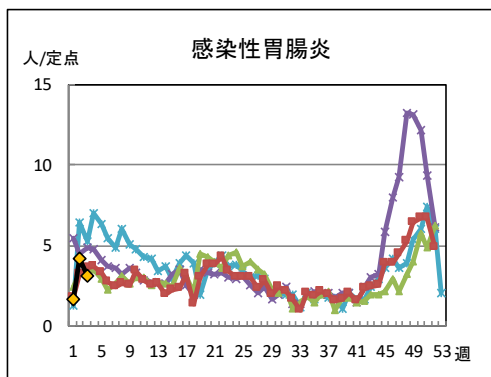
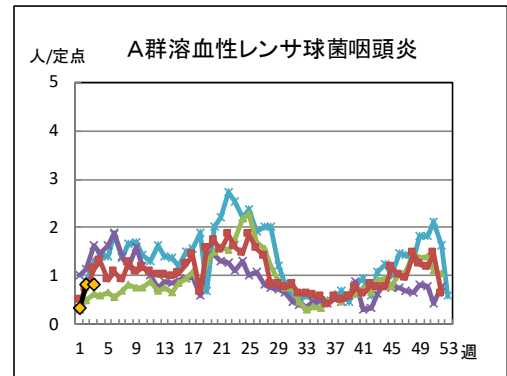
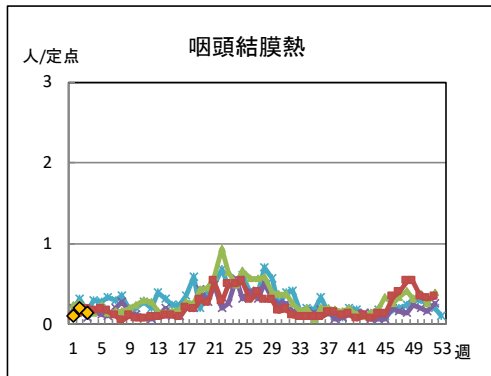
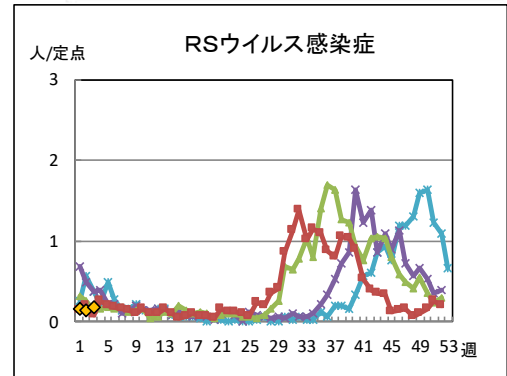
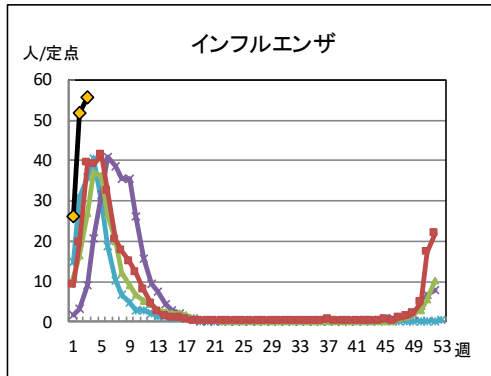
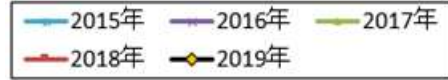
| 疾患 / 年齢階層 | 0歳 | 1-4歳 | 5-9歳 | 10-14歳 | 15-19歳 | 20-24歳 | 25-29歳 | 30-34歳 | 35-39歳 | 40-44歳 | 45-49歳 | 50-54歳 | 55-59歳 | 60-64歳 | 65-69歳 | 70歳以上 |
|-------------------|----|------|------|--------|--------|--------|--------|--------|--------|--------|--------|--------|--------|--------|--------|-------|
| 細菌性髄膜炎 | | | | | | | | | | | | | | | | |
| 無菌性髄膜炎 | | | | | | | | | | | | | | | | |
| マイコプラズマ肺炎 | | | | | | | | | | | | | | | | |
| クラミジア肺炎 | | | | | | | | | | | | | | | | |
| 感染性胃腸炎(ロタウイルスに限る) | | | | | | | | | | | | | | | | |

〔インフルエンザ入院サーベイランス結果(基幹定点3カ所)〕

【2019年第3週:6件】 【2018/2019シーズン累計数:25件】

- 男性、7歳
- 女性、68歳
- 男性、1歳
- 女性、80歳
- 女性、78歳
- 女性、77歳

◆小児科・インフルエンザ・眼科定点医療機関からの
 定点あたり患者報告数の推移グラフ(1) 2019年第3週まで



◆小児科・インフルエンザ・眼科定点医療機関からの
 定点あたり患者報告数の推移グラフ(2) 2019年第3週まで

