

# 名古屋市感染症発生動向調査情報

2018年(平成30年)第41週(2018年10月8日～10月14日)

名古屋市感染症情報センター(名古屋市衛生研究所疫学情報部) 2018年10月17日作成

<http://www.city.nagoya.jp/kurashi/category/15-7-3-3-0-0-0-0-0-0.html>

## ◆本市の状況

### 〔トピックス：風しん〕

- 第41週(10月8日～14日)の風しんの患者報告数は7人で、第41週までの風しんの累計患者報告数は35人になりました。また、全国の風しんの累計患者報告数は1103人(第40週まで)になりました。
- 首都圏を中心に風しんの届出数が大幅に増加しており、特に30代から50代の男性で多くを占めています。
- 本市においても、今後、患者数が増加する可能性があります。
- 妊娠初期の妊婦が感染すると、先天性風しん症候群の赤ちゃんが生まれる可能性があります。
- 風しんの予防にはワクチン接種が有効であるため、過去に風しんにかかったことのない方や風しんの予防接種を受けたことのない方は、接種について検討が必要です。

### 〔麻しん〕

- 第41週(10月8日～14日)に麻しん患者の発生が1人確認され、第41週までの麻しんの累計患者報告数は24人になりました。
- 今年4月から6月にかけて発生した本市での麻しんの集団発生については、7月9日に終息の判断がされていますが、その後、麻しん患者が第39週に1人、第40週に1人確認されています。
- 麻しんは空気感染をし、その感染力は非常に強いと言われており、感染期間は発症1日前から解熱後3日後とされています。
- 麻しんの治療は、特異的な根治療法がなく対症療法を行います。
- 予防はワクチン接種で、MRワクチンの定期予防接種が1歳(第1期)と小学校入学前年度(第2期)に行われています。

### 〔定点把握感染症の発生動向〕

- 今週は、患者数が特に増加した感染症は無かった。

〔1類～5類全数把握感染症の届出〕

| 診断週           | 感染症の分類 | 疾患             | 発生数 | 発生の概要   |
|---------------|--------|----------------|-----|---|
| 2018年<br>第41週 | 2類     | 結核             | 5   | <ul style="list-style-type: none"> <li>• 男性、74歳、粟粒結核</li> <li>• 女性、59歳、粟粒結核</li> <li>• 女性、33歳、肺結核</li> <li>• 男性、44歳、肺結核</li> <li>• 女性、0歳、無症状病原体保有者</li> </ul>                       |
| 2018年<br>第41週 | 4類     | デング熱           | 1   | <ul style="list-style-type: none"> <li>• 男性、33歳、感染地域：バングラデシュ</li> </ul>   |
| 2018年<br>第41週 | 5類     | 侵襲性インフルエンザ菌感染症 | 1   | <ul style="list-style-type: none"> <li>• 男性、4歳、菌検出検体：血液</li> </ul>  |
| 2018年<br>第41週 | 5類     | 侵襲性肺炎球菌感染症     | 1   | <ul style="list-style-type: none"> <li>• 女性、0歳、菌検出検体：血液</li> </ul>  |
| 2018年<br>第41週 | 5類     | 梅毒             | 2   | <ul style="list-style-type: none"> <li>• 男性、56歳、早期顕症梅毒（1期）</li> <li>• 女性、23歳、無症状病原体保有者</li> </ul>   |
| 2018年<br>第41週 | 5類     | 百日咳            | 3   | <ul style="list-style-type: none"> <li>• 女性、22歳、検査方法：検体からの病原体遺伝子の検出、感染地域：愛知県</li> <li>• 男性、36歳、検査方法：検体からの病原体遺伝子の検出・抗体の検出、感染地域：愛知県</li> <li>• 男性、56歳、検査方法：抗体の検出、感染地域：名古屋市</li> </ul> |

|               |    |     |   |  |
|---------------|----|-----|---|--|
| 2018年<br>第41週 | 5類 | 風しん | 7 | <ul style="list-style-type: none"> <li>女性、17歳、検査診断例、感染地域：名古屋市</li> <li>男性、66歳、検査診断例、感染地域：名古屋市</li> <li>男性、51歳、検査診断例、感染地域：名古屋市</li> <li>男性、31歳、検査診断例、感染地域：名古屋市</li> <li>女性、20歳、検査診断例、感染地域：愛知県</li> <li>女性、40歳、検査診断例、感染地域：名古屋市</li> <li>女性、18歳、臨床診断例、感染地域：愛知県</li> </ul> |
| 2018年<br>第41週 | 5類 | 麻疹  | 1 | <ul style="list-style-type: none"> <li>女性、23歳、検査診断例、感染地域：不明</li> </ul>   |

※ 感染経路、感染原因、感染地域については、確定あるいは推定として記載されていたものを表示。

(報告数はその後の訂正などにより、変更される場合があります)

報告日が遅れたため先週号までに掲載されなかった1類から5類全数報告感染症。

| 診断週           | 感染症の分類 | 疾患              | 発生数 | 発生の概要   |
|---------------|--------|-----------------|-----|---|
| 2018年<br>第40週 | 2類     | 結核              | 1   | <ul style="list-style-type: none"> <li>女性、34歳、無症状病原体保有者</li> </ul>  |
| 2018年<br>第40週 | 3類     | 腸管出血性大腸菌<br>感染症 | 1   | <ul style="list-style-type: none"> <li>女性、57歳、O157、VT1・VT2、感染地域：愛知県</li> </ul>  |
| 2018年<br>第40週 | 4類     | レジオネラ症          | 1   | <ul style="list-style-type: none"> <li>男性、65歳、肺炎型、感染地域：愛知県</li> </ul>   |
| 2018年<br>第40週 | 5類     | 梅毒              | 1   | <ul style="list-style-type: none"> <li>男性、33歳、早期顕症梅毒（1期）</li> </ul>   |
| 2018年<br>第40週 | 5類     | 百日咳             | 2   | <ul style="list-style-type: none"> <li>女性、17歳、検査方法：検体からの病原体遺伝子の検出、感染地域：名古屋市</li> <li>女性、16歳、検査方法：抗体の検出、感染地域：名古屋市</li> </ul> |

|               |    |     |   |  |
|---------------|----|-----|---|--|
| 2018年<br>第39週 | 5類 | 百日咳 | 1 | • 女性、28歳、検査方法：検体からの病原体遺伝子の検出、感染地域：名古屋市 |
| 2018年<br>第35週 | 2類 | 結核  | 1 | • 女性、26歳、頸部リンパ節炎                       |
| 2018年<br>第35週 | 5類 | 百日咳 | 1 | • 女性、40歳、検査方法：抗体の検出、感染地域：名古屋市          |

※ 感染経路、感染原因、感染地域については、確定あるいは推定として記載されていたものを表示。

〔2018年1類～5類全数把握感染症の届出報告数の累計〕

| 感染症の分類 | 疾患  | 累計                      |
|--------|---|-------------------------|
| 1類感染症  | エボラ出血熱、クリミア・コンゴ出血熱、痘そう、他                            | 0                       |
| 2類感染症  | 急性灰白髄炎  | 0                       |
| 2類感染症  | 結核（潜在性結核感染症を含む）                                     | 439（108）<br>[1] [1] 【1】 |
| 2類感染症  | ジフテリア   | 0                       |
| 2類感染症  | 重症急性呼吸器症候群（病原体がベータコロナウイルス属 SARS<br>コロナウイルスであるものに限る） | 0                       |
| 2類感染症  | 中東呼吸器症候群（病原体がベータコロナウイルス属 MERS<br>コロナウイルスであるものに限る）   | 0                       |
| 2類感染症  | 鳥インフルエンザ（H5N1）                                      | 0                       |
| 2類感染症  | 鳥インフルエンザ（H7N9）                                      | 0                       |
| 3類感染症  | コレラ   | 0                       |
| 3類感染症  | 細菌性赤痢   | 2                       |
| 3類感染症  | 腸管出血性大腸菌感染症   | 43（10）                  |
| 3類感染症  | 腸チフス  | 0                       |
| 3類感染症  | パラチフス   | 1                       |
| 4類感染症  | E型肝炎  | 1                       |
| 4類感染症  | A型肝炎  | 23                      |
| 4類感染症  | チクングニア熱   | 1                       |
| 4類感染症  | つつが虫病   | 1                       |
| 4類感染症  | デング熱  | 2                       |
| 4類感染症  | 日本紅斑熱   | 1                       |
| 4類感染症  | マラリア  | 1                       |

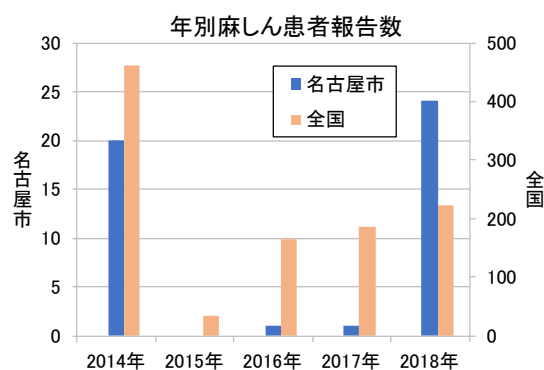
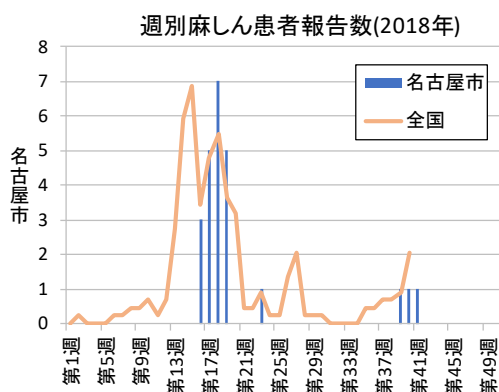
|        |   |             |
|--------|---|-------------|
| 4 類感染症 | レジオネラ症  | 40(1)       |
| 5 類感染症 | アメーバ赤痢  | 23          |
| 5 類感染症 | ウイルス性肝炎（E 型肝炎及び A 型肝炎を除く）                                       | 1           |
| 5 類感染症 | カルバペネム耐性腸内細菌科細菌感染症  | 47          |
| 5 類感染症 | 急性弛緩性麻痺（急性灰白髄炎を除く）  | 3           |
| 5 類感染症 | 急性脳炎（ウエストナイル脳炎、西部ウマ脳炎、ダニ媒介脳炎、東部ウマ脳炎、日本脳炎、ベネズエラウマ脳炎及びリフトバレー熱を除く） | 12          |
| 5 類感染症 | 劇症型溶血性レンサ球菌感染症  | 12          |
| 5 類感染症 | 後天性免疫不全症候群  | 63 (48) <1> |
| 5 類感染症 | シアルジア症  | 1           |
| 5 類感染症 | 侵襲性インフルエンザ菌感染症  | 12          |
| 5 類感染症 | 侵襲性髄膜炎菌感染症  | 1           |
| 5 類感染症 | 侵襲性肺炎球菌感染症  | 56【1】       |
| 5 類感染症 | 水痘（入院例に限る）  | 5           |
| 5 類感染症 | 梅毒  | 199 (59)    |
| 5 類感染症 | 播種性クリプトコックス症  | 4           |
| 5 類感染症 | 破傷風   | 3           |
| 5 類感染症 | バンコマイシン耐性腸球菌感染症   | 2           |
| 5 類感染症 | 百日咳   | 69          |
| 5 類感染症 | 風しん   | 35          |
| 5 類感染症 | 麻疹  | 24          |

累計は 2018 年第 1 週からの診断週による累計、( ) 内は無症状病原体保有者累計数を再掲、[ ] 内は疑似症累計数を再掲、【 】内は感染症死亡者の死体累計数を再掲、〔 〕内は感染症死亡疑い者の死体累計数を再掲、< > 内は後天性免疫不全症候群の「その他」累計数を再掲。

対象疾患が多いため、4 類及び 5 類感染症は報告のあった疾患のみを掲載。

（報告数はその後の訂正などにより、変更される場合があります）

〔名古屋市の麻しん報告数〕



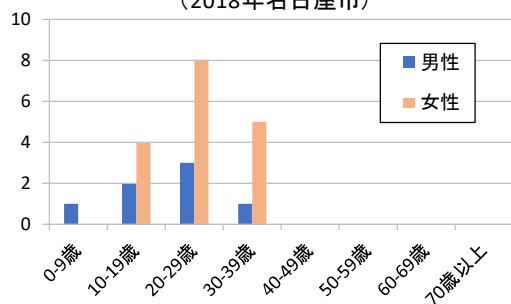
週別麻しん患者報告数(2018年)

|      | 第16週<br>(4/16～<br>4/22) | 第17週<br>(4/23～<br>4/29) | 第18週<br>(4/30～<br>5/6) | 第19週<br>(5/7～<br>5/13) | 第23週<br>(6/4～<br>6/10) | 第39週<br>(9/24～<br>9/30) | 第40週<br>(10/1～<br>10/7) | 第41週<br>(10/8～<br>10/14) | 合計 |
|------|-------------------------|-------------------------|------------------------|------------------------|------------------------|-------------------------|-------------------------|--------------------------|----|
| 名古屋市 | 3                       | 5                       | 7                      | 5                      | 1                      | 1                       | 1                       | 1                        | 24 |

年別麻しん患者報告数

|      | 2014年 | 2015年 | 2016年 | 2017年 | 2018年                  |
|------|-------|-------|-------|-------|------------------------|
| 名古屋市 | 20    | 0     | 1     | 1     | 24<br>(第41週(10月14日)まで) |
| 愛知県  | 46    | 0     | 5     | 1     | 33<br>(10月16日現在)       |
| 全国   | 462   | 35    | 165   | 187   | 223<br>(第40週(10月7日)まで) |

性別・年齢群別麻しん患者報告数  
(2018年名古屋市)

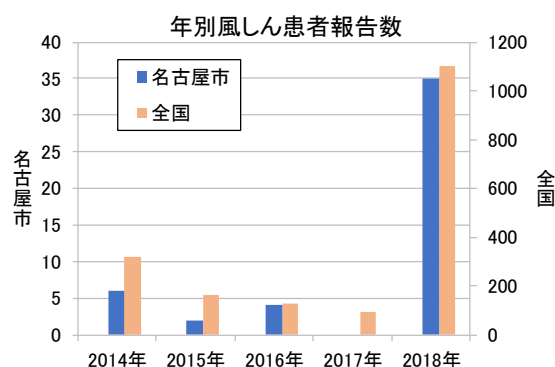
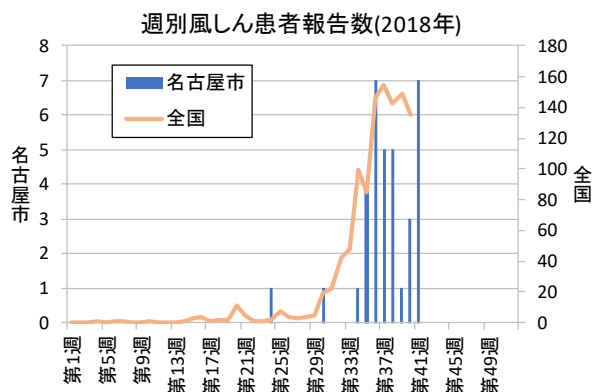


性別・年齢群別麻しん患者報告数(2018年名古屋市)

|    | 0-9歳 | 10-19歳 | 20-29歳 | 30-39歳 | 40-49歳 | 50-59歳 | 60-69歳 | 70歳以上 | 合計 |
|----|------|--------|--------|--------|--------|--------|--------|-------|----|
| 男性 | 1    | 2      | 3      | 1      |        |        |        |       | 7  |
| 女性 |      | 4      | 8      | 5      |        |        |        |       | 17 |

(報告数はその後の訂正などにより、変更される場合があります)

〔名古屋市の風しん報告数〕



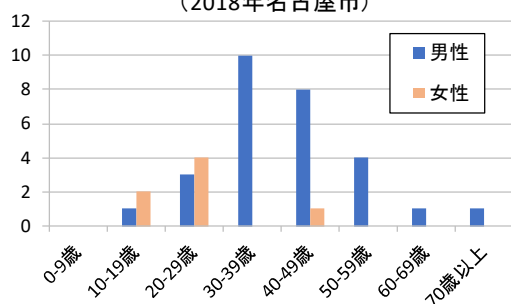
週別風しん患者報告数(2018年)

| 名古屋市                    | 第24週<br>(6/11～<br>6/17)  | 第30週<br>(7/23～<br>7/29) | 第34週<br>(8/20～<br>8/26) | 第35週<br>(8/27～<br>9/2) | 第36週<br>(9/3～<br>9/9) | 第37週<br>(9/10～<br>9/16) | 第38週<br>(9/17～<br>9/23) | 第39週<br>(9/24～<br>9/30) | 合計 |
|-------------------------|--------------------------|-------------------------|-------------------------|------------------------|-----------------------|-------------------------|-------------------------|-------------------------|----|
|                         | 1                        | 1                       | 1                       | 4                      | 7                     | 5                       | 5                       | 1                       |    |
| 第40週<br>(10/1～<br>10/7) | 第41週<br>(10/8～<br>10/14) |                         |                         |                        |                       |                         |                         |                         |    |
| 3                       | 7                        |                         |                         |                        |                       |                         |                         |                         |    |

年別風しん患者報告数

|      | 2014年 | 2015年 | 2016年 | 2017年 | 2018年                   |
|------|-------|-------|-------|-------|-------------------------|
| 名古屋市 | 6     | 2     | 4     | 0     | 35<br>(第41週(10月14日)まで)  |
| 愛知県  | 21    | 13    | 20    | 3     | 67<br>(10月16日現在)        |
| 全国   | 319   | 163   | 126   | 93    | 1103<br>(第40週(10月7日)まで) |

性別・年齢群別風しん患者報告数  
(2018年名古屋市)



性別・年齢群別風しん患者報告数(2018年名古屋市)

|    | 0-9歳 | 10-19歳 | 20-29歳 | 30-39歳 | 40-49歳 | 50-59歳 | 60-69歳 | 70歳以上 | 合計 |
|----|------|--------|--------|--------|--------|--------|--------|-------|----|
| 男性 |      | 1      | 3      | 10     | 8      | 4      | 1      | 1     | 28 |
| 女性 |      | 2      | 4      |        | 1      |        |        |       | 7  |

(報告数はその後の訂正などにより、変更される場合があります)

〔愛知県麻疹・風しん患者調査事業について〕

平成 20 年 1 月 1 日から、麻疹・風しんは全数把握対象疾患となりましたが、愛知県内では、感染症法に基づく届出では把握できない情報を得るため、医師会と協力して「愛知県麻疹・風しん患者調査事業」を実施しており、名古屋市も参加しています。調査結果については下記のリンク先（愛知県衛生研究所ホームページの中のコンテンツ <http://www.pref.aichi.jp/eiseiken/2f/msl/msl.html>）をご覧ください。

〔定点医療機関からの情報〕

|                |             |
|----------------|-------------|
| インフルエンザA型 1名   | 定点医療機関（中村区） |
| インフルエンザA型 男性1名 | 定点医療機関（南区）  |



◆2018年第41週 患者報告数(疾病区別)、定点あたり患者報告数(疾病区別)、年齢階層別患者報告数(疾病別)

患者報告数(名古屋市)

2018年第41週(2018年10月8日~10月14日)

| 疾患 \ 区              | 千種 | 東  | 北  | 西  | 中村 | 中 | 昭和 | 瑞穂 | 熱田 | 中川 | 港  | 南  | 守山 | 緑 | 名東 | 天白 | 計   | 前週比 | 過去比* |
|---------------------|----|----|----|----|----|---|----|----|----|----|----|----|----|---|----|----|-----|-----|------|
| ☆ インフルエンザ           |    |    |    |    | 1  | 1 |    |    |    |    | 1  | 1  |    |   |    |    | 4   | 0.3 | 0.3  |
| ○ RSウイルス感染症         | 9  |    | 2  | 13 |    |   | 1  |    | 1  | 2  |    |    | 4  | 4 |    | 1  | 37  | 0.6 | 0.6  |
| ○ 咽頭結膜熱             |    |    |    |    |    |   |    |    |    |    |    |    | 3  |   |    |    | 4   | 0.4 | 0.4  |
| ○ A群溶血性レンサ球菌咽頭炎     | 3  | 2  | 2  | 6  | 3  |   |    |    |    | 3  | 3  | 1  | 6  | 2 | 7  | 5  | 43  | 0.8 | 0.9  |
| ○ 感染性胃腸炎            | 3  | 4  | 9  | 11 | 10 | 3 | 9  |    |    | 6  | 28 | 4  | 7  | 2 | 2  | 11 | 109 | 0.7 | 1.0  |
| ○ 水痘                | 3  |    |    |    | 1  |   |    | 1  |    | 2  |    |    |    | 3 | 1  | 3  | 14  | 1.1 | 1.6  |
| ○ 手足口病              | 2  | 5  | 1  | 7  |    |   |    |    |    | 4  |    |    |    | 3 | 1  | 1  | 25  | 0.5 | 0.4  |
| ○ 伝染性紅斑             |    |    |    |    | 3  |   |    |    |    |    |    |    |    |   |    |    | 3   | 0.8 | 0.3  |
| ○ 突発性発疹             | 1  |    | 1  | 3  |    |   |    |    |    | 1  |    |    | 1  |   | 2  | 1  | 10  | 1.0 | 0.6  |
| ○ ヘルパンギーナ           | 1  |    | 1  | 8  | 2  |   |    |    |    | 1  | 1  |    |    | 2 | 3  |    | 19  | 0.6 | 1.0  |
| ○ 流行性耳下腺炎           |    |    |    | 2  |    |   |    |    |    |    |    |    |    |   |    |    | 2   | 0.7 | 0.3  |
| △ 急性出血性結膜炎          |    |    |    |    |    |   |    |    |    |    |    |    |    |   |    |    | 0   |     |      |
| △ 流行性角結膜炎           |    |    |    |    |    |   |    | 1  |    |    |    |    |    |   | 1  |    | 2   | 0.2 | 0.7  |
| ◇ 細菌性髄膜炎            |    |    |    |    |    |   |    |    |    |    |    |    |    |   |    |    | 0   |     |      |
| ◇ 無菌性髄膜炎            |    |    |    |    |    |   |    |    |    |    |    |    |    |   |    |    | 0   |     |      |
| ◇ マイコプラズマ肺炎         |    |    |    |    |    |   | 3  |    |    |    |    |    |    |   |    |    | 3   | 1.5 | 0.6  |
| ◇ クラミジア肺炎           |    |    |    |    |    |   |    |    |    |    |    |    |    |   |    |    | 0   |     |      |
| ◇ 感染性胃腸炎(ロタウイルスに限る) |    |    |    |    |    |   |    |    |    |    |    |    |    |   |    |    | 0   |     |      |
| 計                   | 22 | 11 | 16 | 53 | 17 | 4 | 13 | 2  | 1  | 19 | 33 | 13 | 24 | 8 | 16 | 23 | 275 |     |      |

\*過去3年の同週の平均値との比

|              |   |   |   |   |   |   |   |   |   |   |   |   |   |   |   |   |    |  |  |
|--------------|---|---|---|---|---|---|---|---|---|---|---|---|---|---|---|---|----|--|--|
| ☆ インフルエンザ定点数 | 5 | 4 | 5 | 4 | 5 | 4 | 5 | 5 | 4 | 4 | 4 | 4 | 5 | 4 | 4 | 4 | 70 |  |  |
| ○ 小児科定点数     | 5 | 4 | 5 | 4 | 5 | 4 | 5 | 5 | 4 | 4 | 4 | 4 | 5 | 4 | 4 | 4 | 70 |  |  |
| △ 眼科定点数      | 1 |   | 1 | 1 | 1 |   | 1 | 1 | 1 |   |   |   | 1 |   | 1 | 1 | 11 |  |  |
| ◇ 基幹定点数      |   |   | 1 |   |   |   | 1 |   | 1 |   |   |   |   |   |   |   | 3  |  |  |

☆○△◇は定点種別を示す。

のセルは、該当疾病の定点医療機関のない区を示す。

定点あたり患者報告数、および流行警報・注意報発生状況(名古屋市)

2018年第41週(2018年10月8日~10月14日)

| 疾患 \ 区        | 千種  | 東   | 北   | 西   | 中村  | 中   | 昭和  | 瑞穂  | 熱田  | 中川  | 港   | 南   | 守山  | 緑   | 名東  | 天白  | 平均  |
|---------------|-----|-----|-----|-----|-----|-----|-----|-----|-----|-----|-----|-----|-----|-----|-----|-----|-----|
| インフルエンザ       |     |     |     |     | 0.2 | 0.3 |     |     |     |     |     | 0.3 |     | 0.3 |     |     | 0.1 |
| RSウイルス感染症     | 1.8 |     | 0.4 | 3.3 |     |     | 0.2 |     | 0.3 | 0.5 |     |     | 1.0 | 0.8 |     |     | 0.3 |
| 咽頭結膜熱         |     |     |     |     |     |     |     |     |     |     |     |     | 0.8 |     |     |     | 0.3 |
| A群溶血性レンサ球菌咽頭炎 | 0.6 | 0.5 | 0.4 | 1.5 | 0.6 |     |     |     |     | 0.8 | 0.8 | 0.3 | 1.2 | 0.5 | 1.8 | 1.3 | 0.6 |
| 感染性胃腸炎        | 0.6 | 1.0 | 1.8 | 2.8 | 2.0 | 0.8 | 1.8 |     |     | 1.5 | 7.0 | 1.0 | 1.4 | 0.5 | 0.5 | 2.8 | 1.6 |
| 水痘            | 0.6 |     |     |     | 0.2 |     |     | 0.2 |     | 0.5 |     |     | 0.6 |     | 0.3 | 0.8 | 0.2 |
| 手足口病          | 0.4 | 1.3 | 0.2 | 1.8 |     |     |     |     |     | 1.0 |     |     | 0.6 | 0.3 | 0.3 | 0.4 | 0.4 |
| 伝染性紅斑         |     |     |     | 0.8 |     |     |     |     |     |     |     |     |     |     |     |     | 0.0 |
| 突発性発疹         | 0.2 |     | 0.2 | 0.8 |     |     |     |     |     | 0.3 |     |     | 0.2 |     | 0.5 | 0.3 | 0.1 |
| ヘルパンギーナ       | 0.2 |     | 0.2 | 2.0 | 0.4 |     |     |     |     | 0.3 | 0.3 |     |     |     | 0.5 | 0.8 | 0.3 |
| 流行性耳下腺炎       |     |     |     | 0.5 |     |     |     |     |     |     |     |     |     |     |     |     | 0.0 |
| 急性出血性結膜炎      |     |     |     |     |     |     |     |     |     |     |     |     |     |     |     |     | 0.0 |
| 流行性角結膜炎       |     |     |     |     |     |     |     | 1.0 |     |     |     |     |     |     | 1.0 |     | 0.2 |

| 警報対象疾患        | 流行発生警報 |       | 流行発生注意報 |
|---------------|--------|-------|---------|
|               | 開始基準値  | 終息基準値 | 基準値     |
| インフルエンザ       | 30     | 10    | 10      |
| 咽頭結膜熱         | 3      | 1     | -       |
| A群溶血性レンサ球菌咽頭炎 | 8      | 4     | -       |
| 感染性胃腸炎        | 20     | 12    | -       |
| 水痘            | 2      | 1     | 1       |
| 手足口病          | 5      | 2     | -       |
| 伝染性紅斑         | 2      | 1     | -       |
| ヘルパンギーナ       | 6      | 2     | -       |
| 流行性耳下腺炎       | 6      | 2     | 3       |
| 急性出血性結膜炎      | 1      | 0.1   | -       |
| 流行性角結膜炎       | 8      | 4     | -       |

流行警報・注意報について

■ 太字の数字 は流行発生警報

■ 斜体の数字 は流行発生注意報

■ 警報及び注意報の発生は、厚生労働省の感染症発生動向調査における警報発生システムの基準値(左表)に準拠しています。なお基準値は、変更される場合や当センターの判断で、独自の設定に変更する場合があります。

■ この警報及び注意報は、感染症発生動向調査に関わる専門家の対策立案を支援するためのものです。詳しい目的、利用法等については当情報センターにご連絡ください。

年齢階層別患者報告数(名古屋市)

2018年第41週(2018年10月8日～10月14日)

| 疾患 \ 年齢階層 | -6ヶ月 | -12ヶ月 | 1歳 | 2歳 | 3歳 | 4歳 | 5歳 | 6歳 | 7歳 | 8歳 | 9歳 | 10-14歳 | 15-19歳 | 20-29歳 | 30-39歳 | 40-49歳 | 50-59歳 | 60-69歳 | 70-79歳 | 80歳以上 |
|-----------|------|-------|----|----|----|----|----|----|----|----|----|--------|--------|--------|--------|--------|--------|--------|--------|-------|
| インフルエンザ   | 1    |       |    |    |    |    |    |    |    |    |    | 1      |        |        | 1      | 1      |        |        |        |       |

| 疾患 / 年齢階層     | -6ヶ月 | -12ヶ月 | 1歳 | 2歳 | 3歳 | 4歳 | 5歳 | 6歳 | 7歳 | 8歳 | 9歳 | 10-14歳 | 15-19歳 | 20歳以上 |
|---------------|------|-------|----|----|----|----|----|----|----|----|----|--------|--------|-------|
| RSウイルス感染症     | 5    | 9     | 14 | 6  | 2  | 1  |    |    |    |    |    |        |        |       |
| 咽頭結膜熱         |      |       | 2  |    | 1  | 1  |    |    |    |    |    |        |        |       |
| A群溶血性レンサ球菌咽頭炎 |      |       |    | 3  | 1  | 4  | 12 | 4  | 4  | 3  | 1  | 4      | 2      | 5     |
| 感染性胃腸炎        | 3    | 5     | 12 | 7  | 5  | 7  | 4  | 5  | 6  | 5  | 2  | 7      | 4      | 37    |
| 水痘            |      |       |    |    | 1  | 2  |    |    | 3  | 4  | 2  | 1      |        | 1     |
| 手足口病          |      | 3     | 9  | 4  | 4  | 3  | 1  |    |    | 1  |    |        |        |       |
| 伝染性紅斑         |      |       | 1  |    |    | 1  | 1  |    |    |    |    |        |        |       |
| 突発性発しん        |      | 3     | 5  | 2  |    |    |    |    |    |    |    |        |        |       |
| ヘルパンギーナ       | 1    | 4     | 5  | 4  | 2  | 2  | 1  |    |    |    |    |        |        |       |
| 流行性耳下腺炎       |      |       |    |    |    | 1  |    | 1  |    |    |    |        |        |       |

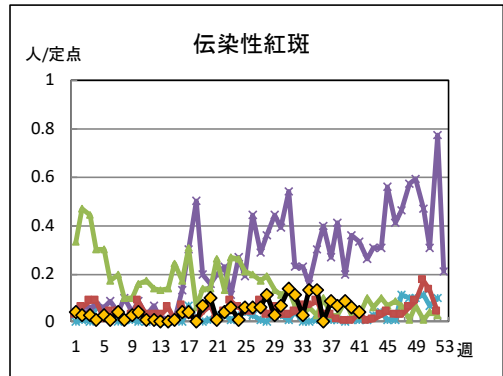
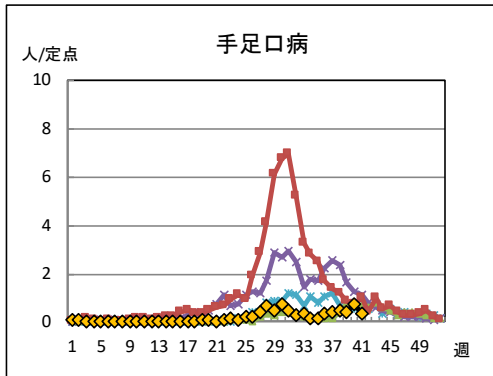
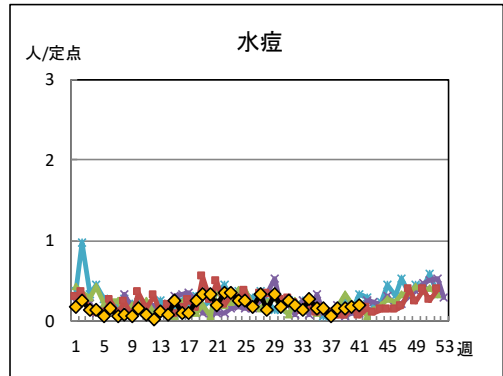
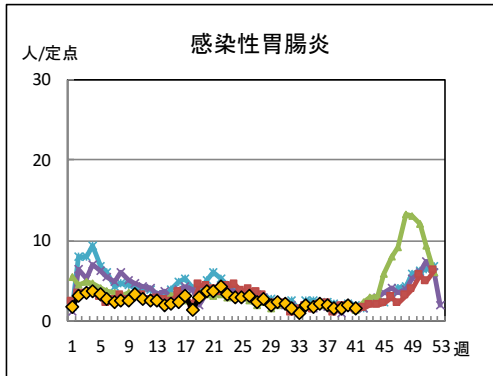
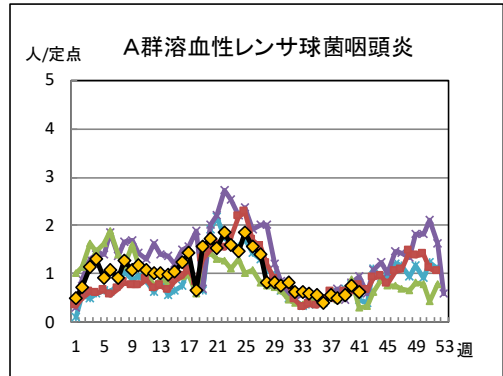
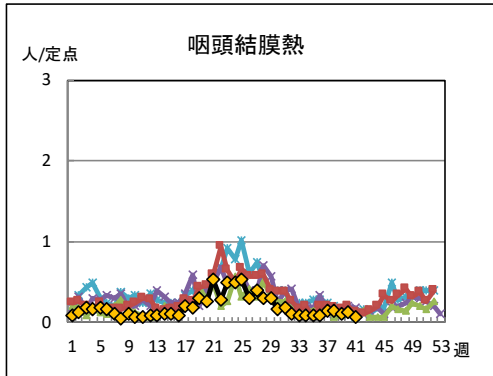
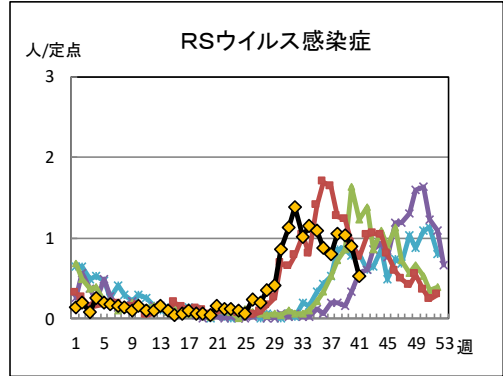
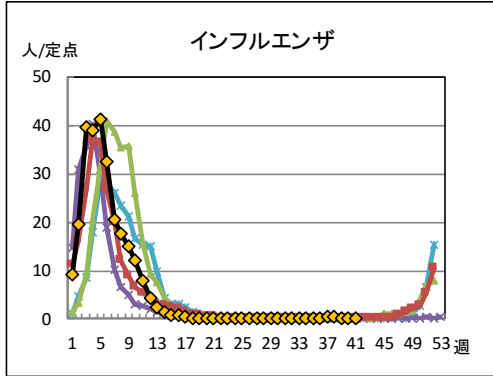
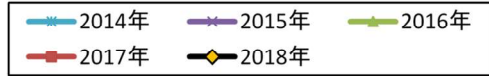
| 疾患 / 年齢階層 | -6ヶ月 | -12ヶ月 | 1歳 | 2歳 | 3歳 | 4歳 | 5歳 | 6歳 | 7歳 | 8歳 | 9歳 | 10-14歳 | 15-19歳 | 20-29歳 | 30-39歳 | 40-49歳 | 50-59歳 | 60-69歳 | 70歳以上 |
|-----------|------|-------|----|----|----|----|----|----|----|----|----|--------|--------|--------|--------|--------|--------|--------|-------|
| 急性出血性結膜炎  |      |       |    |    |    |    |    |    |    |    |    |        |        |        |        |        |        |        |       |
| 流行性角結膜炎   |      |       | 1  |    |    |    |    |    |    |    |    |        |        | 1      |        |        |        |        |       |

| 疾患 / 年齢階層         | 0歳 | 1-4歳 | 5-9歳 | 10-14歳 | 15-19歳 | 20-24歳 | 25-29歳 | 30-34歳 | 35-39歳 | 40-44歳 | 45-49歳 | 50-54歳 | 55-59歳 | 60-64歳 | 65-69歳 | 70歳以上 |
|-------------------|----|------|------|--------|--------|--------|--------|--------|--------|--------|--------|--------|--------|--------|--------|-------|
| 細菌性髄膜炎            |    |      |      |        |        |        |        |        |        |        |        |        |        |        |        |       |
| 無菌性髄膜炎            |    |      |      |        |        |        |        |        |        |        |        |        |        |        |        |       |
| マイコプラズマ肺炎         |    | 2    | 1    |        |        |        |        |        |        |        |        |        |        |        |        |       |
| クラミジア肺炎           |    |      |      |        |        |        |        |        |        |        |        |        |        |        |        |       |
| 感染性胃腸炎(ロタウイルスに限る) |    |      |      |        |        |        |        |        |        |        |        |        |        |        |        |       |

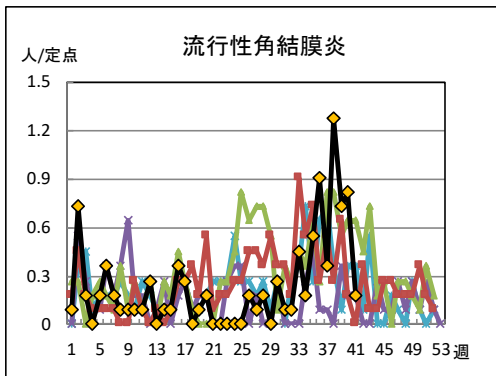
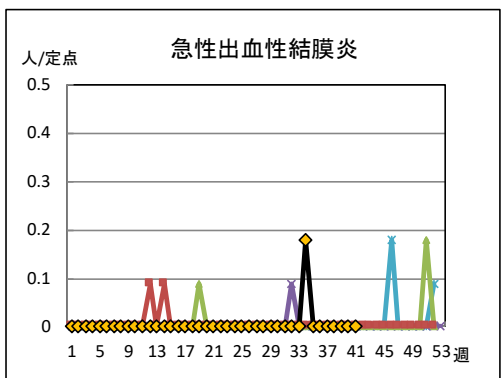
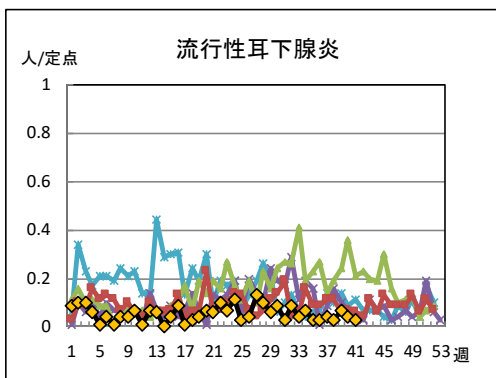
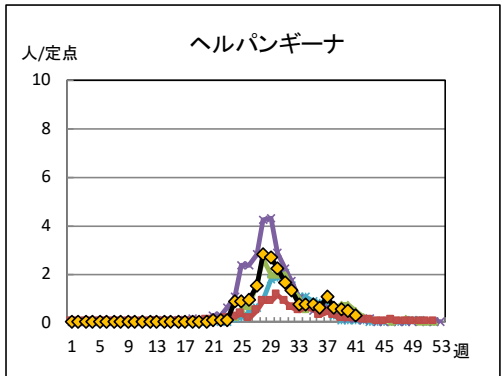
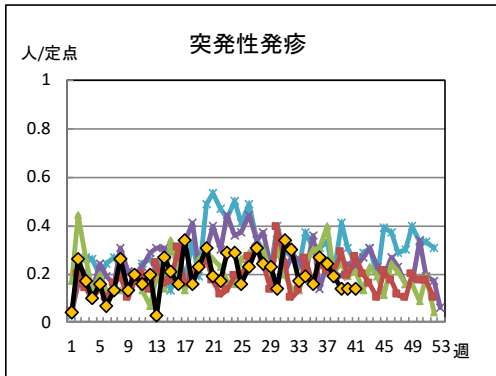
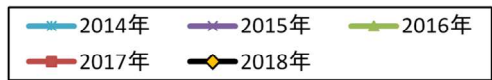
〔インフルエンザ入院サーベイランス結果(基幹定点3カ所)〕

【2018年第41週:0件】 【2018/2019シーズン累計数:1件】

◆小児科・インフルエンザ・眼科定点医療機関からの  
 定点あたり患者報告数の推移グラフ(1) 2018年第41週まで



◆小児科・インフルエンザ・眼科定点医療機関からの  
 定点あたり患者報告数の推移グラフ(2) 2018年第41週まで



◆ 基幹病院定点月報の集計結果〔2018年9月分〕

基幹定点数：3（西部医療センター(北)、名古屋第二赤十字病院(昭和)、名古屋掖済会病院(中川)）

表1.基幹定点報告、別患者報告数(名古屋市)

2018年9月

| 疾患 / 区            | 北 | 昭和 | 中川 | 計 |
|-------------------|---|----|----|---|
| メチシリン耐性黄色ブドウ球菌感染症 | 2 |    |    | 2 |
| ペニシリン耐性肺炎球菌感染症    |   |    |    | 0 |
| 薬剤耐性緑膿菌感染症        |   |    |    | 0 |
| 計                 | 2 | 0  | 0  | 2 |

表2.基幹定点報告、年齢階級別報告数(名古屋市)

2018年9月

| 疾患 / 年齢階級         | 0-9 | 10-19 | 20-29 | 30-39 | 40-49 | 50-59 | 60-69 | 70-79 | 80-89 | 90歳- | 計 |
|-------------------|-----|-------|-------|-------|-------|-------|-------|-------|-------|------|---|
| メチシリン耐性黄色ブドウ球菌感染症 |     |       |       |       |       |       |       | 1     | 1     |      | 2 |
| ペニシリン耐性肺炎球菌感染症    |     |       |       |       |       |       |       |       |       |      | 0 |
| 薬剤耐性緑膿菌感染症        |     |       |       |       |       |       |       |       |       |      | 0 |
| 計                 | 0   | 0     | 0     | 0     | 0     | 0     | 0     | 1     | 1     | 0    | 2 |

◆ 性感染症について〔性感染症定点把握、2018年9月分〕

性感染症定点数：15（泌尿器科系：8、産婦人科系：7）

報告された患者数を性別でみると、男性では性器クラミジア感染症、淋菌感染症、尖圭コンジローマ、性器ヘルペスウイルス感染症の順に多く、女性では性器クラミジア感染症、性器ヘルペスウイルス感染症、淋菌感染症、尖圭コンジローマの順に多く報告がありました。今月の性感染症の報告数は男性113人、女性は36人でした。（表2、図1参照）

2018年9月分を年齢階級別に見ると、男性の性器クラミジア感染症は20歳以上の全ての年齢階級で報告があり、性器ヘルペスウイルス感染症は25歳以上の全ての年齢階級で報告がありました。尖圭コンジローマは20歳以上の全ての年齢階級で報告があり、淋菌感染症は15歳以上の全ての年齢階級で報告がありました。女性では性器クラミジア感染症は15歳から34歳の年齢階級で報告があり、性器ヘルペスウイルス感染症は20歳から29歳、35歳から44歳および50歳以上の年齢階級で報告がありました。淋菌感染症は20歳から24歳の年齢階級で報告があり、尖圭コンジローマは20歳から24歳および45歳から49歳の年齢階級で報告がありました。（表2、図2参照）

表1.性感染症別患者報告数(名古屋市)

2018年9月

| 疾患 / 区        | 千種 | 東 | 北 | 西 | 中村 | 中  | 昭和 | 瑞穂 | 熱田 | 中川 | 港  | 南 | 守山 | 緑 | 名東 | 天白 | 計   |
|---------------|----|---|---|---|----|----|----|----|----|----|----|---|----|---|----|----|-----|
| 性器クラミジア感染症    | 4  |   | 2 | 1 | 2  | 14 | 8  | 1  |    | 16 | 5  | 2 |    | 4 |    | 4  | 63  |
| 性器ヘルペスウイルス感染症 |    |   |   | 2 |    | 7  | 3  |    |    | 1  | 10 |   |    |   | 1  | 2  | 26  |
| 尖圭コンジローマ      |    |   | 1 |   |    | 3  | 1  |    |    | 7  |    |   |    | 1 | 1  | 2  | 16  |
| 淋菌感染症         | 3  |   |   |   | 3  | 11 | 5  |    |    | 15 |    | 1 |    | 3 |    | 3  | 44  |
| 計             | 7  |   | 3 | 3 | 5  | 35 | 17 | 1  |    | 39 | 15 | 3 |    | 8 | 2  | 11 | 149 |

|        |   |  |   |   |   |   |   |   |  |   |   |   |  |   |   |   |    |
|--------|---|--|---|---|---|---|---|---|--|---|---|---|--|---|---|---|----|
| STD定点数 | 1 |  | 2 | 1 | 1 | 2 | 1 | 1 |  | 1 | 1 | 1 |  | 1 | 1 | 1 | 15 |
|--------|---|--|---|---|---|---|---|---|--|---|---|---|--|---|---|---|----|

のセルは、該当疾病の定点医療機関のない区を示す。

表2.性感染症年齢階級別患者報告数(名古屋市)

2018年9月

| 疾患 / 年齢階級     | 性別 | 0-14 | 15-19 | 20-24 | 25-29 | 30-34 | 35-39 | 40-44 | 45-49 | 50-54 | 55歳- | 計   |
|---------------|----|------|-------|-------|-------|-------|-------|-------|-------|-------|------|-----|
| 性器クラミジア感染症    | 男性 |      |       | 13    | 8     | 11    | 5     | 5     | 2     | 1     | 1    | 46  |
|               | 女性 |      | 6     | 9     | 1     | 1     |       |       |       |       |      | 17  |
| 性器ヘルペスウイルス感染症 | 男性 |      |       |       | 2     | 1     | 1     | 1     | 3     | 1     | 2    | 11  |
|               | 女性 |      |       | 2     | 3     |       | 3     | 3     |       | 2     | 2    | 15  |
| 尖圭コンジローマ      | 男性 |      |       | 2     | 3     | 2     | 1     | 2     | 1     | 2     | 1    | 14  |
|               | 女性 |      |       | 1     |       |       |       |       | 1     |       |      | 2   |
| 淋菌感染症         | 男性 |      | 1     | 10    | 12    | 3     | 5     | 7     | 2     | 1     | 1    | 42  |
|               | 女性 |      |       | 2     |       |       |       |       |       |       |      | 2   |
| 計             | 男性 |      | 1     | 25    | 25    | 17    | 12    | 15    | 8     | 5     | 5    | 113 |
|               | 女性 |      | 6     | 14    | 4     | 1     | 3     | 3     | 1     | 2     | 2    | 36  |

