

# 名古屋市感染症発生動向調査情報

2018年(平成30年)第13週(2018年3月26日~4月1日)

名古屋市感染症情報センター(名古屋市衛生研究所疫学情報部) 2018年4月4日作成

<http://www.city.nagoya.jp/kurashi/category/15-7-3-3-0-0-0-0-0-0.html>

## ◆本市の状況

〔定点把握感染症の発生動向〕

- RSウイルス感染症の定点当たり患者報告数は、前週の0.1人から0.2人に増加した。

〔1類~5類全数把握感染症の届出〕

診断週	感染症の分類	疾患	発生数	発生の概要
2018年 第13週	2類	結核	4	<ul style="list-style-type: none"><li>男性、73歳、肺結核</li><li>女性、36歳、無症状病原体保有者</li><li>女性、25歳、無症状病原体保有者</li><li>男性、2歳、無症状病原体保有者</li></ul>
2018年 第13週	4類	つつが虫病	1	<ul style="list-style-type: none"><li>男性、83歳、感染地域：福島県</li></ul>
2018年 第13週	5類	カルバペネム耐性腸内細菌科細菌感染症	2	<ul style="list-style-type: none"><li>男性、53歳、菌検出検体：血液、菌種：<i>E.cloacae</i>、感染経路：院内感染</li><li>男性、85歳、菌検出検体：膿、菌種：<i>K.pneumoniae</i>、感染原因：以前からの保菌</li></ul>
2018年 第13週	5類	梅毒	1	<ul style="list-style-type: none"><li>男性、24歳、早期顕症梅毒(1期)</li></ul>

※ 感染経路、感染原因、感染地域については、確定あるいは推定として記載されていたものを表示。

(報告数はその後の訂正などにより、変更される場合があります)

報告日が遅れたため先週号までに掲載されなかった 1 類から 5 類全数報告感染症。

診断週	感染症の分類	疾患	発生数	発生の概要
2018 年第 12 週	5 類	劇症型溶血性レンサ球菌感染症	1	・女性、62 歳
2018 年第 12 週	5 類	後天性免疫不全症候群	2	・男性、22 歳、無症状病原体保有者、感染経路：性的接触（同性間）、感染地域：国内 ・男性、61 歳、無症状病原体保有者、感染経路：性的接触（同性間）、感染地域：国内
2018 年第 12 週	5 類	梅毒	3	・男性、50 歳、早期顕症梅毒（2 期） ・男性、26 歳、早期顕症梅毒（2 期） ・男性、25 歳、早期顕症梅毒（2 期）
2018 年第 11 週	2 類	結核	1	・男性、17 歳、肺結核
2018 年第 11 週	5 類	後天性免疫不全症候群	2	・男性、44 歳、AIDS、感染経路：性的接触（異性間）、感染地域：国内 ・女性、36 歳、無症状病原体保有者、感染経路：性的接触（異性間）、感染地域：国内
2018 年第 11 週	5 類	梅毒	2	・男性、54 歳、早期顕症梅毒（2 期） ・女性、20 歳、早期顕症梅毒（2 期）
2018 年第 4 週	2 類	結核	1	・男性、56 歳、無症状病原体保有者

※ 感染経路、感染原因、感染地域については、確定あるいは推定として記載されていたものを表示。

〔2018 年 1 類～5 類全数把握感染症の届出報告数の累計〕

感染症の分類	疾患	累計
1 類感染症	エボラ出血熱、クリミア・コンゴ出血熱、痘そう、他	0
2 類感染症	急性灰白髄炎	0
2 類感染症	結核（潜在性結核感染症を含む）	115 (31) [0] [0] [1]
2 類感染症	ジフテリア	0
2 類感染症	重症急性呼吸器症候群(病原体がベータコロナウイルス属 SARS コロナウイルスであるものに限る)	0

2 類感染症	中東呼吸器症候群（病原体がベータコロナウイルス属 MERS コ ロナウイルスであるものに限る）	0
2 類感染症	鳥インフルエンザ（H5N1）	0
2 類感染症	鳥インフルエンザ（H7N9）	0
3 類感染症	コレラ	0
3 類感染症	細菌性赤痢	1
3 類感染症	腸管出血性大腸菌感染症	1 (0)
3 類感染症	腸チフス	0
3 類感染症	パラチフス	0
4 類感染症	E 型肝炎	1
4 類感染症	つつが虫病	1
4 類感染症	レジオネラ症	5
5 類感染症	アメーバ赤痢	8
5 類感染症	カルバペネム耐性腸内細菌科細菌感染症	14
5 類感染症	急性脳炎（ウエストナイル脳炎、西部ウマ脳炎、ダニ媒介脳炎、 東部ウマ脳炎、日本脳炎、ベネズエラウマ脳炎及びリフトバレー 熱を除く）	5
5 類感染症	劇症型溶血性レンサ球菌感染症	3
5 類感染症	後天性免疫不全症候群	20 (14) (0) 【0】
5 類感染症	侵襲性インフルエンザ菌感染症	4
5 類感染症	侵襲性肺炎球菌感染症	21
5 類感染症	水痘（入院例に限る）	2
5 類感染症	梅毒	54 (17)
5 類感染症	百日咳	15

累計は 2018 年第 1 週からの診断週による累計、( ) 内は無症状病原体保有者累計数を再掲、[ ] 内は疑似症累計数を再掲、  
【 】内は感染症死亡者の死体累計数を再掲、〔 〕内は感染症死亡疑い者の死体累計数を再掲、〈 〉内は後天性免疫不全症候  
群の「その他」累計数を再掲。

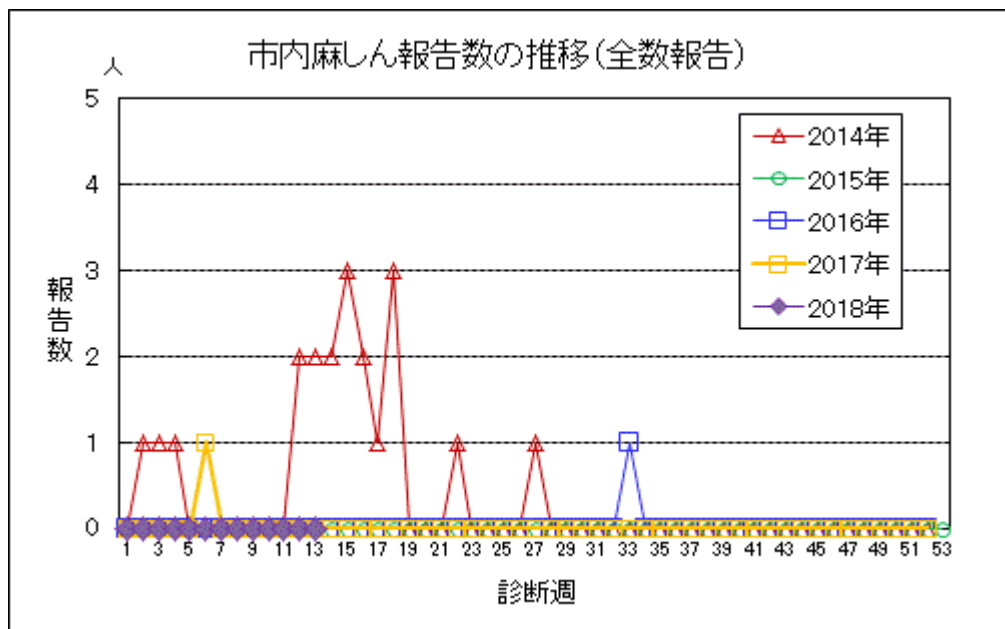
対象疾患が多いため、4 類及び 5 類感染症は報告のあった疾患のみを掲載。

（報告数はその後の訂正などにより、変更される場合があります）

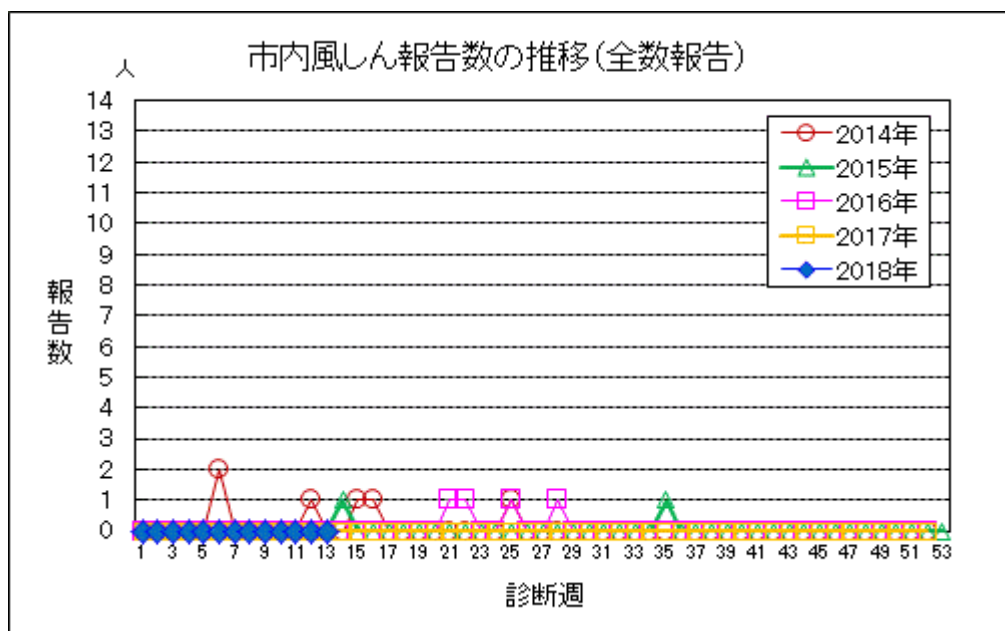
〔愛知県麻しん・風しん患者調査事業について〕

平成 20 年 1 月 1 日から、麻しん・風しんは全数把握対象疾患となりましたが、愛知県内では、感染症法に基づく届出では把握できない情報を得るため、医師会と協力して「愛知県麻しん・風しん患者調査事業」を実施しており、名古屋市も参加しています。調査結果については下記のリンク先（愛知県衛生研究所ホームページの中のコンテンツ <http://www.pref.aichi.jp/eiseiken/2f/msl/msl.html>）をご覧ください。

〔名古屋市の麻しん報告数〕



〔名古屋市の風しん報告数〕



〔定点医療機関からの情報〕

ヒトメタニューモウイルス感染症 2歳女 3名。1歳女 1名。	定点医療機関（千種区）
インフルエンザA型 2名です。	定点医療機関（西区）
インフルエンザB型 1人	定点医療機関（中村区）
インフルエンザB型 2人	定点医療機関（中村区）
インフルエンザA型 2人	定点医療機関（中村区）
インフルエンザA型 5人・臨床診断 1人	定点医療機関（中村区）
インフルエンザA型すべて男性、B型女性	定点医療機関（中区）

インフルエンザB型	定点医療機関（中区）
インフルエンザA型	定点医療機関（中区）
インフルエンザA型：1件	定点医療機関（昭和区）
インフルエンザA型：1件、インフルエンザB型：1件	定点医療機関（昭和区）
インフルエンザB型：1名	定点医療機関（熱田区）
インフルエンザA型：5名 ・ インフルエンザB型：2名	定点医療機関（熱田区）
インフルエンザは、A型が2名です。	定点医療機関（南区）
インフルエンザは、すべてA型（男性5名 女性10名）です。	定点医療機関（南区）
インフルエンザは、B型が1名です。	定点医療機関（南区）
インフルエンザA型 2名、インフルエンザB型 1名、臨床診断 0名	定点医療機関（守山区）
インフルエンザA型 8名、インフルエンザB型 1名	定点医療機関（守山区）
インフルエンザ A 型2人 B 型2人	定点医療機関（緑区）
インフルエンザ A 型 1 名	定点医療機関（緑区）
RS ウイルス感染症の姉妹は再感染。平成 29 年 1 月にも RS ウイルス感染症に罹患	定点医療機関（緑区）
インフルエンザA 0 人・インフルエンザB 1 人	定点医療機関（天白区）

上記、2018 年第 13 週の定点医療機関からのコメント情報を集計したところ、インフルエンザ A 型 50 人（76.9%）、インフルエンザ B 型 15 人（23.1%）でした。

◆2018年第13週 患者報告数(疾病区別)、定点あたり患者報告数(疾病区別)、年齢階層別患者報告数(疾病別)

患者報告数(名古屋市)

2018年第13週(2018年3月26日~4月1日)

疾患 \ 区	千種	東	北	西	中村	中	昭和	瑞穂	熱田	中川	港	南	守山	緑	名東	天白	計	前週比	過去比*
★インフルエンザ	10	4	9	16	17	6	3	11	9	10	11	19	30	6	11	5	177	0.6	0.6
○RSウイルス感染症	1		3				1		1					2	1		11	1.6	1.1
○咽頭結膜熱		1	1	1							1	1			1		6	1.0	0.4
○A群溶血性レンサ球菌咽頭炎	5	2	3	6	3				1	2	5	6	15	2	13	7	70	1.0	1.0
○感染性胃腸炎	22	2	14	18	20	7	13			8	39	10		11	4	16	184	1.0	0.9
○水痘	1				2		1	1			1	1			1	1	9	4.5	1.0
○手足口病		1															1		0.1
○伝染性紅斑																	0	0.0	0.0
○突発性発疹				2													2	0.1	0.1
○ヘルパンギーナ																	0	0.0	0.0
○流行性耳下腺炎	1												1			2	4	0.8	0.9
△急性出血性結膜炎																	0		
△流行性角結膜炎																	0	0.0	0.0
◇細菌性髄膜炎																	0		
◇無菌性髄膜炎																	0		
◇マイコプラズマ肺炎																	0	0.0	0.0
◇クラミジア肺炎																	0		
◇感染性胃腸炎(ロタウイルスに限る)										1							1	0.5	0.5
計	40	10	30	43	42	13	18	12	11	21	57	40	45	21	31	31	465		

\*過去3年の同週の平均値との比

疾患	千種	東	北	西	中村	中	昭和	瑞穂	熱田	中川	港	南	守山	緑	名東	天白	計
★インフルエンザ定点数	5	4	5	4	5	4	5	5	4	4	4	4	5	4	4	4	70
○小児科定点数	5	4	5	4	5	4	5	5	4	4	4	4	5	4	4	4	70
△眼科定点数	1		1	1	1		1	1	1				1		1	1	11
◇基幹定点数			1				1			1							3

★○△◇は定点種別を示す。  
セルは、該当疾病の定点医療機関のない区を示す。

定点あたり患者報告数、および流行警報・注意報発生状況(名古屋市)

2018年第13週(2018年3月26日~4月1日)

疾患 \ 区	千種	東	北	西	中村	中	昭和	瑞穂	熱田	中川	港	南	守山	緑	名東	天白	平均
インフルエンザ	2.0	1.0	1.8	4.0	3.4	1.5	0.6	2.2	2.3	2.5	2.8	4.8	6.0	1.5	2.8	1.3	2.5
RSウイルス感染症	0.2		0.6				0.2		0.3					0.5	0.3		0.2
咽頭結膜熱		0.3	0.2	0.3							0.3	0.3			0.3		0.1
A群溶血性レンサ球菌咽頭炎	1.0	0.5	0.6	1.5	0.6				0.3	0.5	1.3	1.5	3.0	0.5	3.3	1.8	1.0
感染性胃腸炎	4.4	0.5	2.8	4.5	4.0	1.8	2.6			2.0	9.8	2.5		2.8	1.0	4.0	2.6
水痘	0.2				0.4		0.2	0.2			0.3	0.3			0.3	0.3	0.1
手足口病		0.3															0.0
伝染性紅斑																	
突発性発疹				0.5													0.0
ヘルパンギーナ																	
流行性耳下腺炎	0.2												0.3			0.5	0.1
急性出血性結膜炎																	
流行性角結膜炎																	

警報対象疾患	流行発生警報		流行発生注意報
	開始基準値	終息基準値	基準値
インフルエンザ	30	10	10
咽頭結膜熱	3	1	-
A群溶血性レンサ球菌咽頭炎	8	4	-
感染性胃腸炎	20	12	-
水痘	7	4	4
手足口病	5	2	-
伝染性紅斑	2	1	-
ヘルパンギーナ	6	2	-
流行性耳下腺炎	6	2	3
急性出血性結膜炎	1	0.1	-
流行性角結膜炎	8	4	-

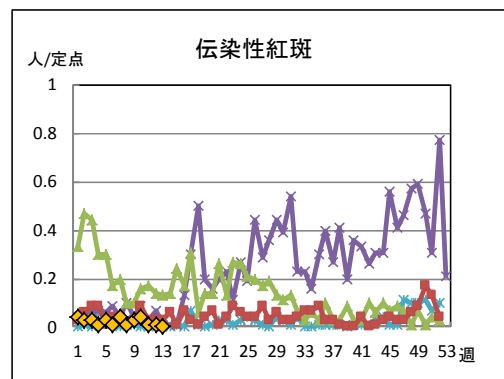
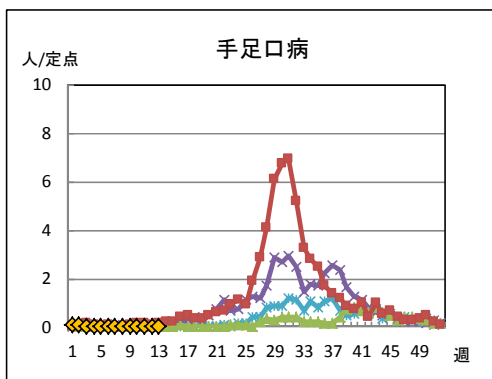
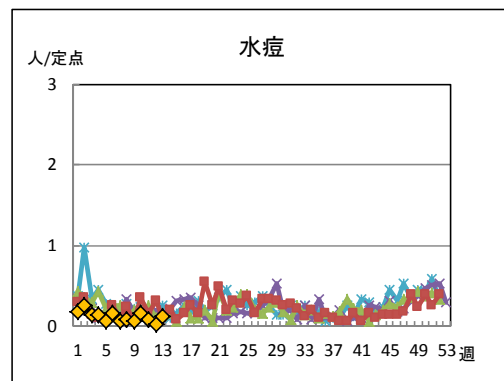
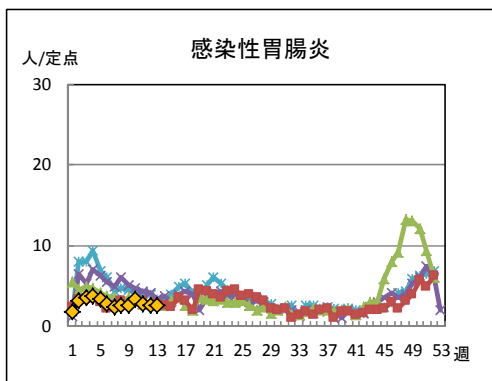
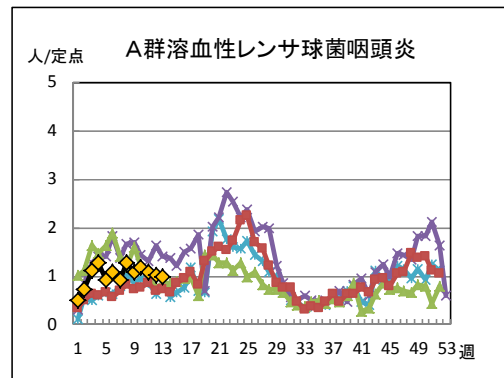
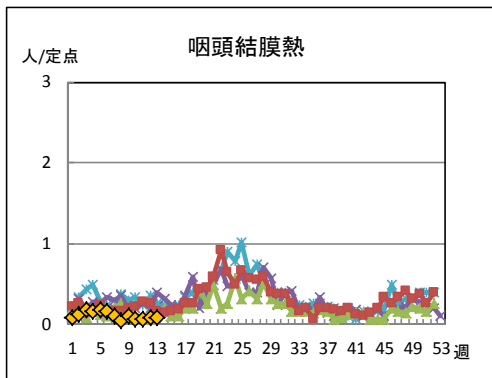
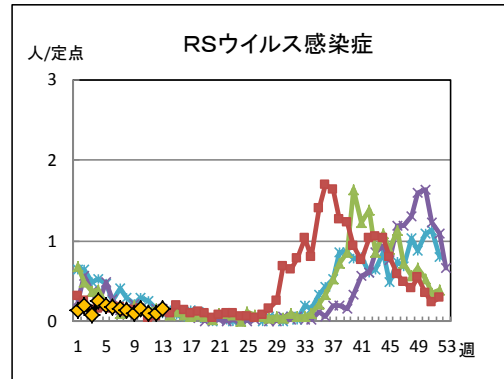
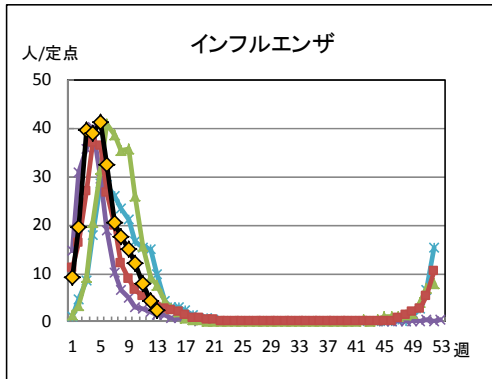
**流行警報・注意報について**

- **太字の数字** は流行発生警報
- **斜体の数字** は流行発生注意報
- 警報及び注意報の発生は、厚生労働省の感染症発生動向調査における警報発生システムの基準値(左表)に準拠しています。なお基準値は、変更される場合や当センターの判断で、独自の設定に変更する場合があります。
- この警報及び注意報は、感染症発生動向調査に関わる専門家の対策立案を支援するためのものです。詳しい目的、利用法等については当情報センターにご連絡ください。





◆小児科・インフルエンザ・眼科定点医療機関からの  
 定点あたり患者報告数の推移グラフ(1) 2018年第13週まで



◆小児科・インフルエンザ・眼科定点医療機関からの  
 定点あたり患者報告数の推移グラフ(2) 2018年第13週まで

