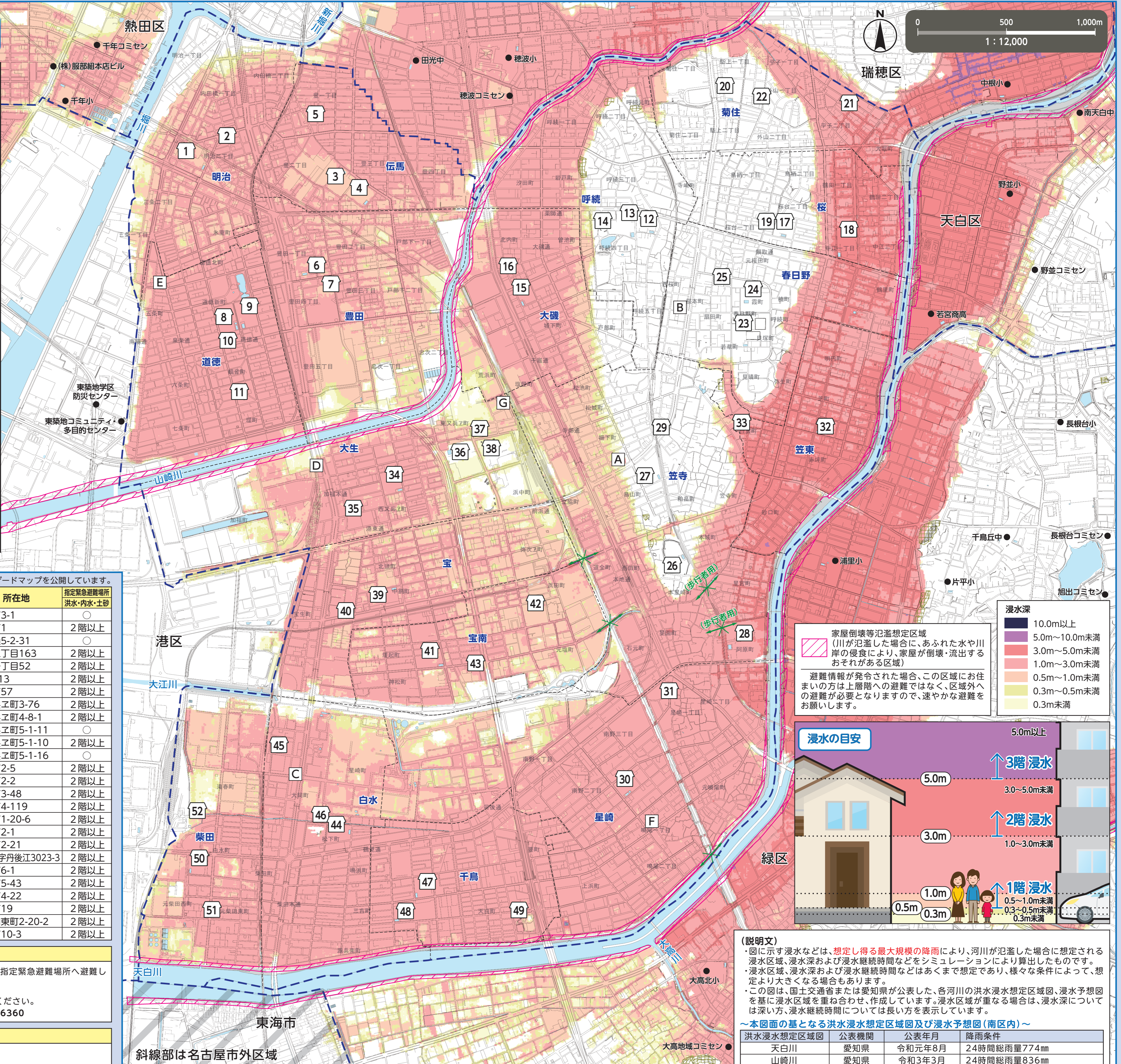
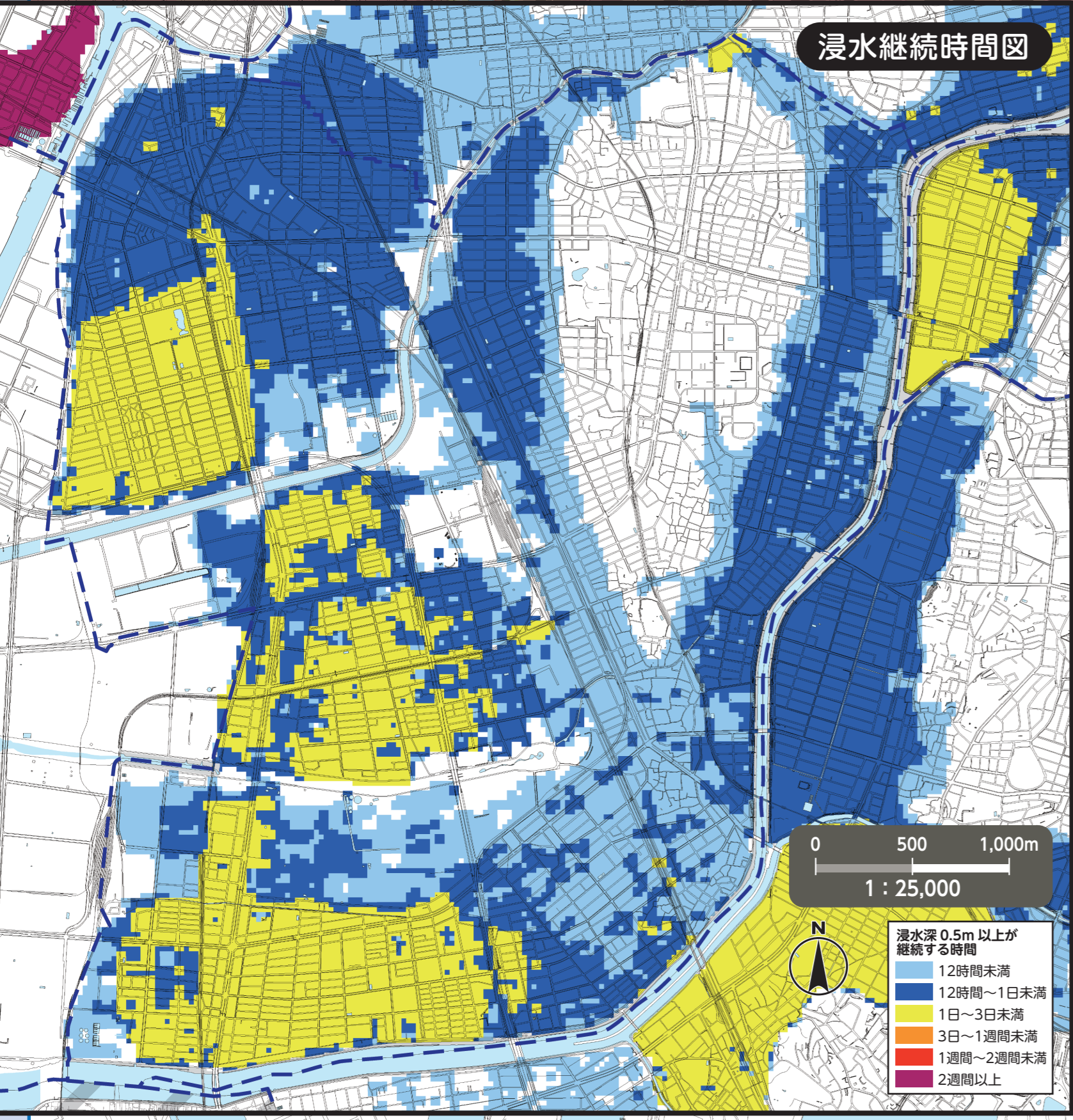


洪水ハザードマップ 南区

令和4年6月時点



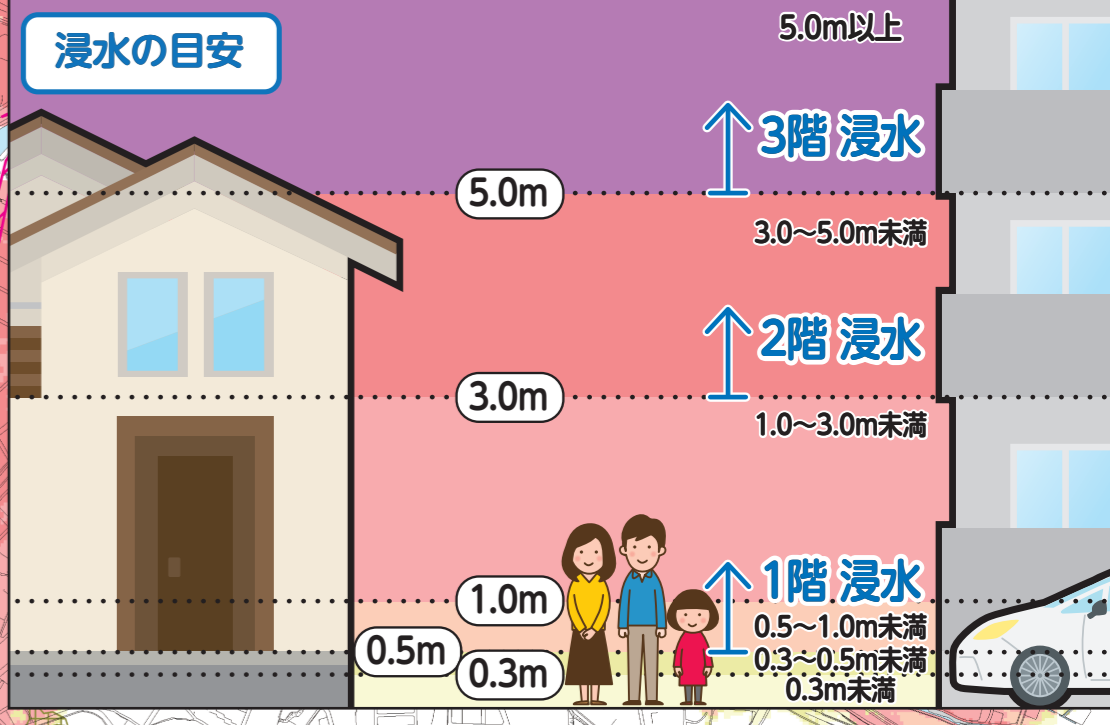
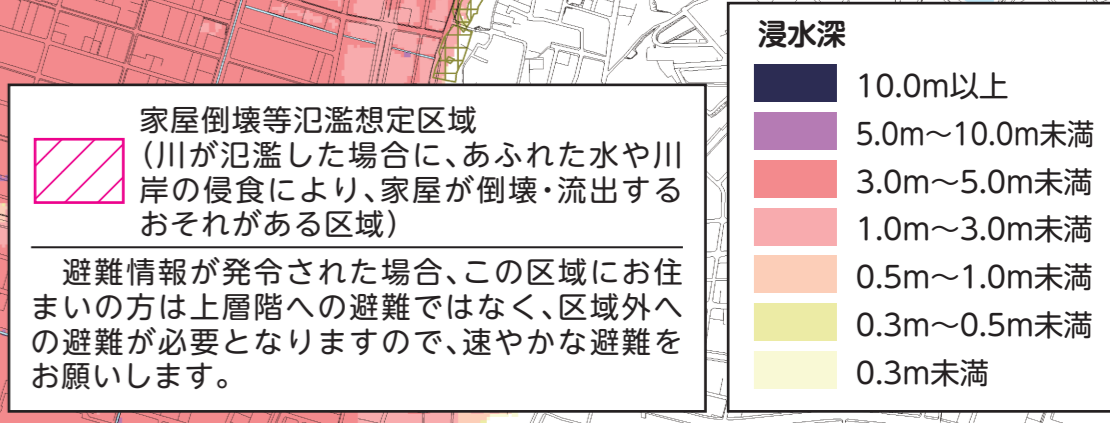
※他区の指定緊急避難場所への避難可否は、各区の各種ハザードマップをご覧ください。名古屋公式ウェブサイトでも全区のハザードマップを公開しています。

番号	施設名称(□印)	所在地	指定緊急避難場所 洪水・内水・土砂	番号	施設名称(□印)	所在地	指定緊急避難場所 洪水・内水・土砂
1	明治小学校	明治二丁目3-50	2階以上	27	本城中学校	鳥山町3-1	○
2	明治コミュニティセンター	明治二丁目14-1	2階以上	28	県立名古屋工科大学	阿原町1	2階以上
3	伝馬小学校	豊二丁目38-9	2階以上	29	笠寺コミュニティセンター	前浜通5-2-31	○
4	明豊中学校	豊二丁目39-3	2階以上	30	星崎小学校	南野三丁目163	2階以上
5	伝馬コミュニティセンター	豊一丁目37-8	2階以上	31	星崎学区公民館	星崎一丁目52	2階以上
6	豊田小学校	豊田一丁目19-23	2階以上	32	笠東小学校	芝町113	2階以上
7	豊田コミュニティセンター	豊田四丁目9-19	2階以上	33	笠東コミュニティセンター	白雲町57	2階以上
8	道徳小学校	道徳新町5-43	2階以上	34	大生小学校	西又兵衛町3-76	2階以上
9	大江中学校	道徳新町5-48	2階以上	35	大生ふれあいセンター	西又兵衛町4-8-1	2階以上
10	交流センター道徳	道徳通2-72	2階以上	36	県立名古屋南高等学校	東又兵衛町5-1-11	○
11	道徳保育園	観音町6-20	2階以上	37	南生涯学習センター	東又兵衛町5-1-10	2階以上
12	呼続小学校	呼続四丁目17-10	○	38	日本ガイシスポーツプラザ	東又兵衛町5-1-16	○
13	新郊中学校	呼続四丁目4-8	○	39	宝小学校	中割町2-5	2階以上
14	呼続コミュニティセンター	呼続四丁目4-60	○	40	宝コミュニティセンター	宝生町2-2	2階以上
15	大磯小学校	北内町5-1	2階以上	41	宝南小学校	堤起町3-48	2階以上
16	大磯コミュニティセンター	北内町3-25	2階以上	42	南光中学校	浜田町4-119	2階以上
17	桜小学校	桜台二丁目13-38	○	43	宝南コミュニティセンター	元塩町1-20-6	2階以上
18	桜田中学校	中江一丁目4-52	2階以上	44	白水小学校	松下町2-1	2階以上
19	桜コミュニティセンター	桜台二丁目15-4	○	45	大同大学大同高等学校	大同町2-21	2階以上
20	菊住小学校	駈上一丁目12-37	○	46	白水コミュニティセンター	鳴尾町字丹後J3023-3	2階以上
21	月日教おうかんみち教会本部	平子二丁目7-14	2階以上	47	千鳥小学校	三吉町6-1	2階以上
22	菊住コミュニティセンター	駈上一丁目14-13	○	48	名南中学校	三吉町5-43	2階以上
23	春日野小学校	春日野町9-1	○	49	千鳥コミュニティセンター	天白町4-22	2階以上
24	桜台高等学校	霞町21	○	50	柴田小学校	白水町19	2階以上
25	春日野コミュニティセンター	霞町77	○	51	つどいの館 和光	元柴田東町2-20-2	2階以上
26	笠寺小学校	本星崎町字本城765	○	52	大同大学	滝春町10-3	2階以上

指定緊急避難場所への避難

○災害の危険があり(特に避難情報(避難指示等)の発令時)、自宅には命が守れない場合は、災害の種類に応じた指定緊急避難場所へ避難してください。
 ○家屋倒壊等氾濫想定区域内の指定緊急避難場所については、構造安全性を有していることを確認しています。
 ○避難指示などによらず、自主的に避難しようとする場合には、事前に区役所へ連絡し、避難先などの確認を受けてください。
 名古屋市長官舎本部・南区本部(南区役所) TEL / 811-5161(代表) 823-9311~6(ダイヤルイン)/FAX / 811-6360

官公署(□印)		凡例	
A 南区役所	E 南消防署道徳出張所	指定緊急避難場所 命を守るため、災害の危険からまずは逃げるための場所。	区界
B 南消防署	F 南消防署星崎出張所	アンダーパス 大雨が降ると道路冠水を起こし、通行止めとなる箇所。	学区界(学区界はおおよそです。詳しくは、各区役所へお問い合わせください。)
C 南消防署大同出張所	G 南土木事務所	土砂災害(特別)警戒区域 土砂災害の発生のおそれがある区域。	区外の指定緊急避難場所
D 南消防署大江出張所			



(説明文)
 ・図に示す浸水などは、想定し得る最大規模の降雨により、河川が氾濫した場合に想定される浸水区域、浸水深および浸水継続時間などをシミュレーションにより算出したものです。
 ・浸水区域、浸水深および浸水継続時間などはあくまで想定であり、様々な条件によって、想定より大きくなる場合もあります。
 ・この図は、国土交通省または愛知県が公表した、各河川の洪水浸水想定区域図、浸水予想図を基に浸水区域を重ね合わせ、作成しています。浸水区域が重なる場合は、浸水深については深い方、浸水継続時間については長い方を表示しています。
 ~本図面の基となる洪水浸水想定区域図及び浸水予想図(南区内)~

洪水浸水想定区域図	公表機関	公表年月	降雨条件
天白川	愛知県	令和元年8月	24時間総雨量774mm
山崎川	愛知県	令和3年3月	24時間総雨量836mm
浸水予想図	公表機関	公表年月	降雨条件
天白川流域	愛知県	令和元年9月	24時間総雨量774mm

この地図は、平成27・28年作成の都市計画基本図を使用しました。なお、必要に応じて作成後の状況を修正しています。東海市については、同市の承認を得て都市計画基本図を使用しました。(承認番号 東海市:都第29号) 土砂災害情報マップ、愛知県、クリエイティブ・コモンズ・ライセンス 表示2.1日本 (http://creativecommons.org/licenses/by/2.1/jp/)