

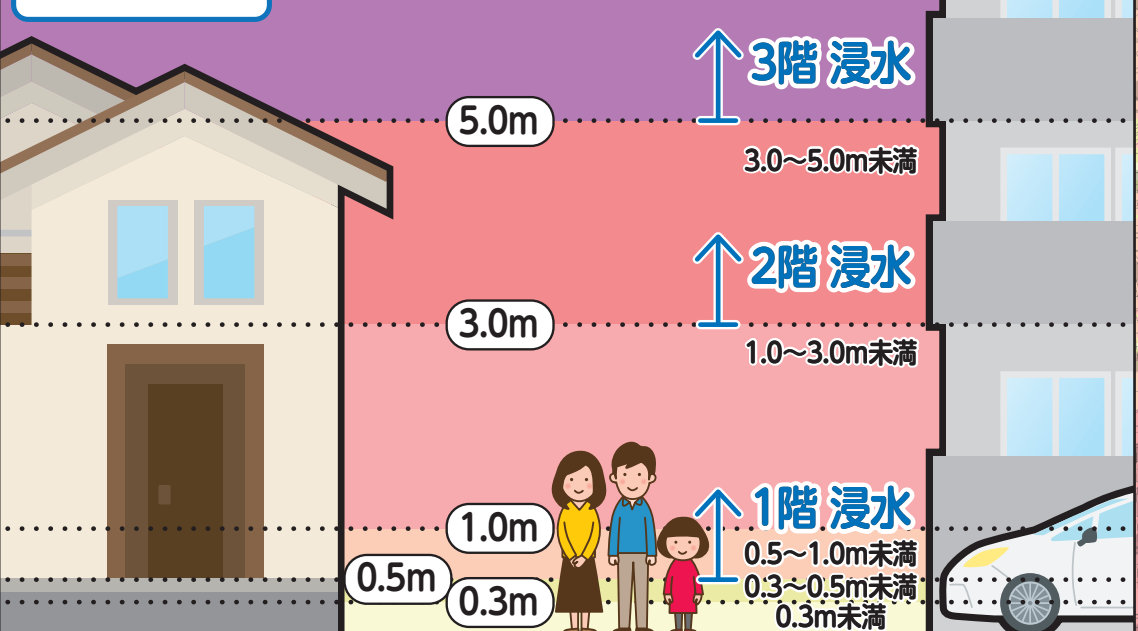
# 洪水ハザードマップ 北区



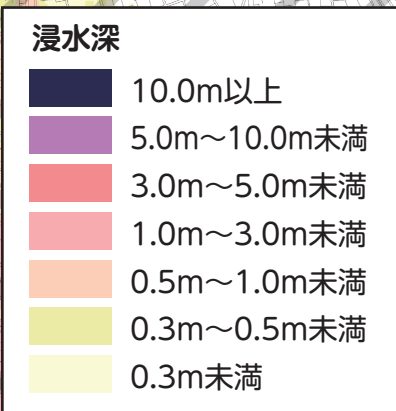
## 浸水継続時間図



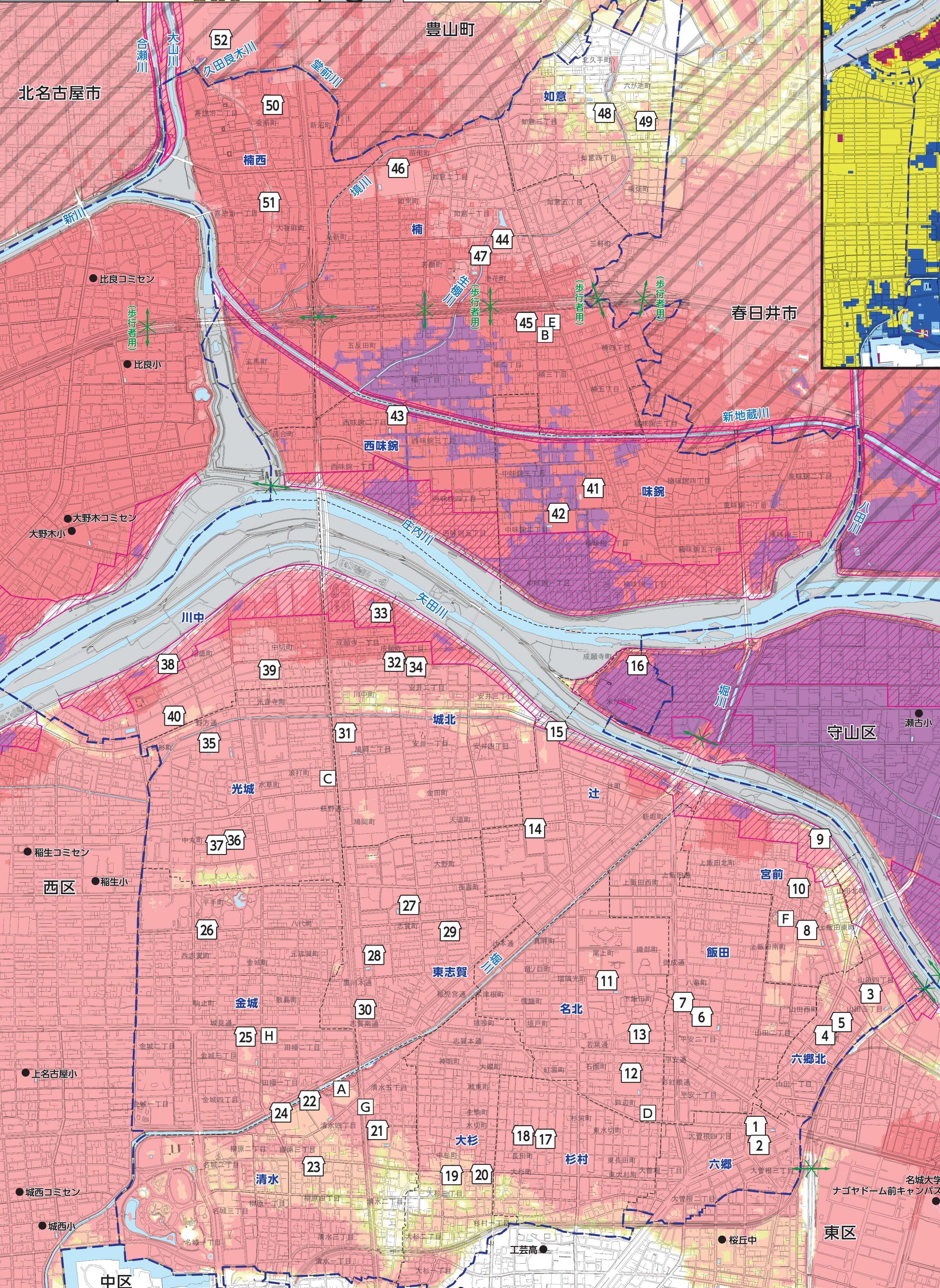
### 浸水の目安



家屋倒壊等氾濫想定区域  
(川が氾濫した場合に、あふれた水や川岸の侵食により、家屋が倒壊・流出するおそれがある区域)



斜線部は名古屋市外区域



※他区の指定緊急避難場所への避難可否は、各区の各種ハザードマップをご覧ください。名古屋市公式ウェブサイトですべてのハザードマップを公開しています。

番号	施設名称(□印)	所在地	指定緊急避難場所 洪水・内水
①	六郷小学校	大曾根三丁目15-82	2階以上
②	六郷コミュニティセンター	大曾根三丁目15-90	2階以上
③	六郷北小学校	山田四丁目14-56	2階以上
④	六郷北コミュニティセンター	山田町3-46	2階以上
⑤	山田幼稚園	山田町4-42	2階以上
⑥	飯田小学校	平安二丁目7-14	2階以上
⑦	飯田コミュニティセンター	平安二丁目3-24	2階以上
⑧	宮前小学校	上飯田南町4-1-2	2階以上
⑨	大曾根中学校	上飯田東町2-100	2階以上
⑩	宮前コミュニティセンター	上飯田東町4-53	2階以上
⑪	名北小学校	下飯田町1-34	2階以上
⑫	若葉中学校	石園町2-16	2階以上
⑬	名北コミュニティセンター	下飯田町3-3-1	2階以上
⑭	辻小学校	辻町1-32-4	2階以上
⑮	辻コミュニティセンター	辻町9-62-1	2階以上
⑯	守山水処理センター	米が瀬町3-1	3階以上
⑰	杉村小学校	長田町3-62	2階以上
⑱	杉村コミュニティセンター	水切町 6-87	2階以上
⑲	大杉小学校	大杉三丁目9-21	2階以上
⑳	大杉コミュニティセンター	大杉三丁目20-19	2階以上
㉑	清水小学校	清水五丁目3-1	2階以上
㉒	八王子中学校	清水四丁目4-1	2階以上
㉓	清水コミュニティセンター	柳原三丁目9-15	2階以上
㉔	名古屋青少年交流プラザ	柳原三丁目6-8	2階以上
㉕	金城小学校	金城三丁目11-6	2階以上
㉖	金城コミュニティセンター	平手町2-6	2階以上
㉗	東志賀小学校	志賀町4-60-3	2階以上
㉘	北陵中学校	志賀町2-12	2階以上
㉙	東志賀コミュニティセンター	志賀町5-2-9	2階以上
⑳	北生涯学習センター	黒川本通2-16-3	2階以上
㉑	城北小学校	鳩岡二丁目8-43	2階以上
㉒	城北コミュニティセンター	安井二丁目4-23	2階以上
㉓	北スポーツセンター	成願寺一丁目6-12	2階以上
㉔	県立名古屋高等技術専門学校	安井二丁目4-48	2階以上
㉕	光城小学校	光音寺町4-1	2階以上
㉖	志賀中学校	中丸町3-2-1	2階以上
㉗	光城コミュニティセンター	中丸町3-2-3	2階以上
㉘	川中小学校	福徳町5-52	2階以上
㉙	中切集会所	中切町2-21	2階以上
㉚	県立城北つばさ高等学校	福徳町広瀬島350-4	2階以上
㉛	味鋺小学校	楠味鋺三丁目126	3階以上
㉜	北中学校	中味鋺二丁目656	3階以上
㉝	西味鋺小学校	西味鋺二丁目526	3階以上
㉞	楠小学校	池花町309	2階以上
㉟	楠中学校	楠二丁目957	2階以上
㊱	北高等学校	如來町50	2階以上
㊲	楠コミュニティセンター	若鶴町126	2階以上
㊳	如意小学校	如意三丁目131	○
㊴	如意会館	六が池町39-2	○
㊵	楠西小学校	会所町89	2階以上
㊶	楠西コミュニティセンター	喜惣治一丁目367	2階以上
㊷	中央卸売市場北部市場	西春日井郡豊山町大字 豊場字八反107	2階以上

### 指定緊急避難場所への避難

○災害の危険があり(特に避難情報(避難指示等)の発令時)、自宅には命が守れない場合は、災害の種類に応じた指定緊急避難場所へ避難してください。  
○家屋倒壊等氾濫想定区域内の指定緊急避難場所については、構造安全性を有していることを確認しています。  
○避難指示などによらず、自主的に避難しようとする場合には、事前に区役所へ連絡し、避難先などの確認を受けてください。  
名古屋市災害対策本部・北区本部(北区役所)  
TEL/911-3131(代表) 917-6412~8(ダイヤルイン) FAX/914-5752

### 官公署(□印)

A 北区役所	D 北消防署飯田出張所	G 北土木事務所
B 北区役所楠支所	E 北消防署楠出張所	H 上下水道局北営業所
C 北消防署	F 特別消防隊第三方面隊	

### 凡例

0	指定緊急避難場所	命を守るため、災害の危険からまずは逃げるための場所。
+	アンダーパス	大雨が降ると道路冠水を起こし、通行止めとなる箇所。
- - -	区界	(学区界はおおよそです。詳しくは、各区役所へお問い合わせください。)
●	区外の指定緊急避難場所	

(説明文)  
・図に示す浸水などは、想定し得る最大規模の降雨により、河川が氾濫した場合に想定される浸水区域、浸水深および浸水継続時間などをシミュレーションにより算出したものです。  
・浸水区域、浸水深および浸水継続時間などはあくまで想定であり、様々な条件によって、想定より大きくなる場合もあります。  
・この図は、国土交通省または愛知県が公表した、各河川の洪水浸水想定区域図、浸水予想図を基に浸水区域を重ね合わせ、作成しています。浸水区域が重なる場合は、浸水深については深い方、浸水継続時間については長い方を表示しています。

洪水浸水想定区域図	公表機関	公表年月	降雨条件
庄内川・矢田川	国土交通省	令和2年3月	24時間総雨量578mm
新川	愛知県	平成30年3月	24時間総雨量751mm
矢田川	愛知県	令和元年8月	24時間総雨量735mm
八田川	愛知県	令和2年4月	24時間総雨量836mm
内津川	愛知県	令和元年8月	24時間総雨量836mm
大山川	愛知県	平成30年3月	24時間総雨量815mm

浸水予想図	公表機関	公表年月	降雨条件
矢田川・香流川流域	愛知県	令和元年9月	24時間総雨量735mm(矢田川流域) 24時間総雨量836mm(香流川流域)
新川流域	愛知県	令和2年5月	24時間総雨量751mm(新川流域)
			24時間総雨量736mm(五条川流域(下流))
			24時間総雨量815mm(五条川流域(上流))
			24時間総雨量815mm(大山川流域)
内津川流域	愛知県	令和元年9月	24時間総雨量805mm(青木川流域)
			24時間総雨量836mm(支川)
八田川流域	愛知県	令和2年4月	24時間総雨量836mm

この地図は、平成27・28年作成の都市計画基本図を使用しました。なお、必要に応じて作成後の状況を修正しています。  
春日井市・豊山町・北名古屋市については、各市町の承認を得て都市計画基本図を使用しました。(承認番号 春日井市:3春都政第161号 豊山町:3豊防地第61号 北名古屋市:3北都第121号)