

洪水・内水ハザードマップ(熱田区)

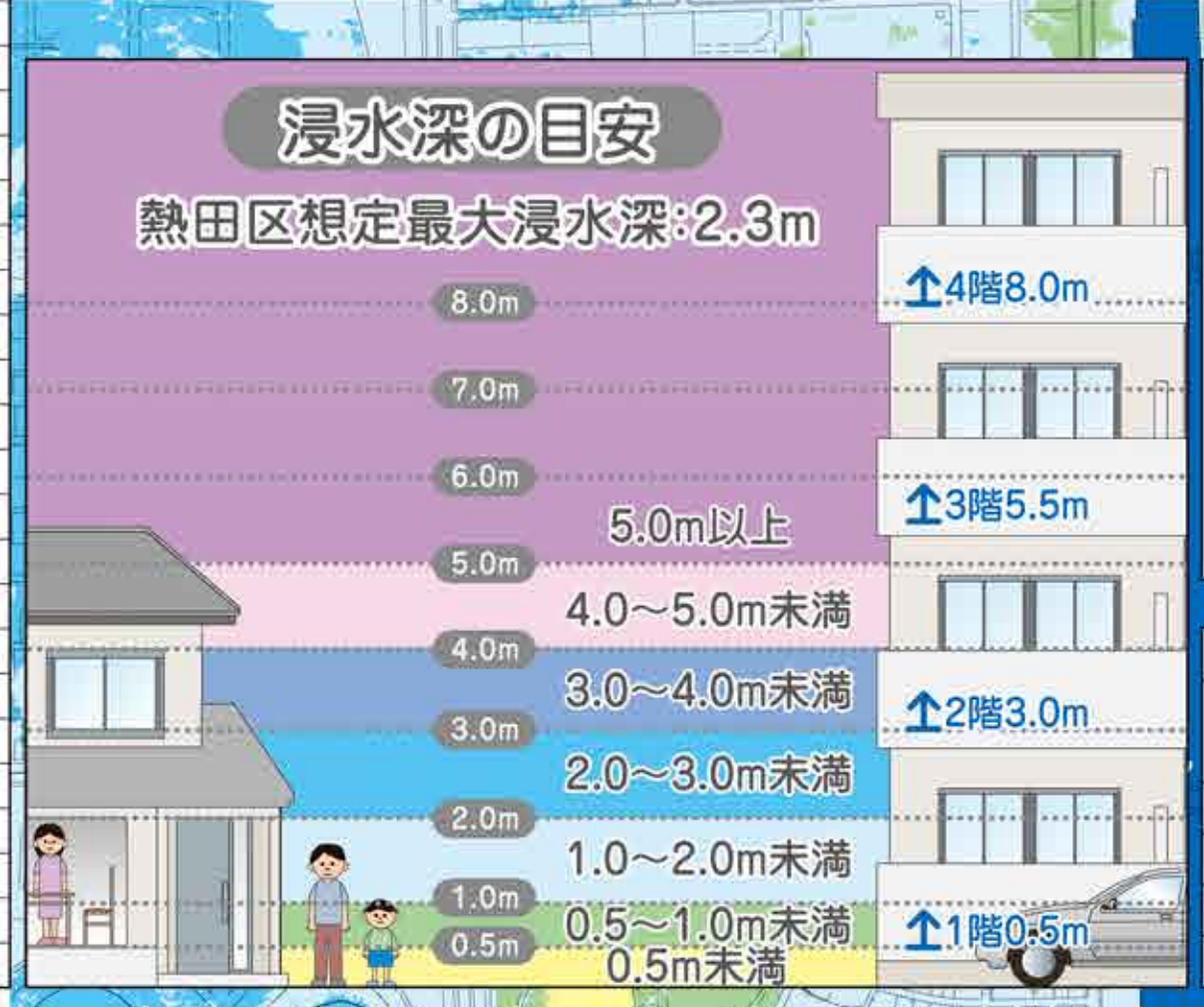
地震、火災、津波に対する避難可否については、「あなたの街の地震ハザードマップ」もしくは「あなたの街の津波ハザードマップ」や「ナゴヤ避難ガイド」をご覧ください。

この図と裏面の「避難行動の目安」を参考に、避難など適切な行動について、事前に確認してください。

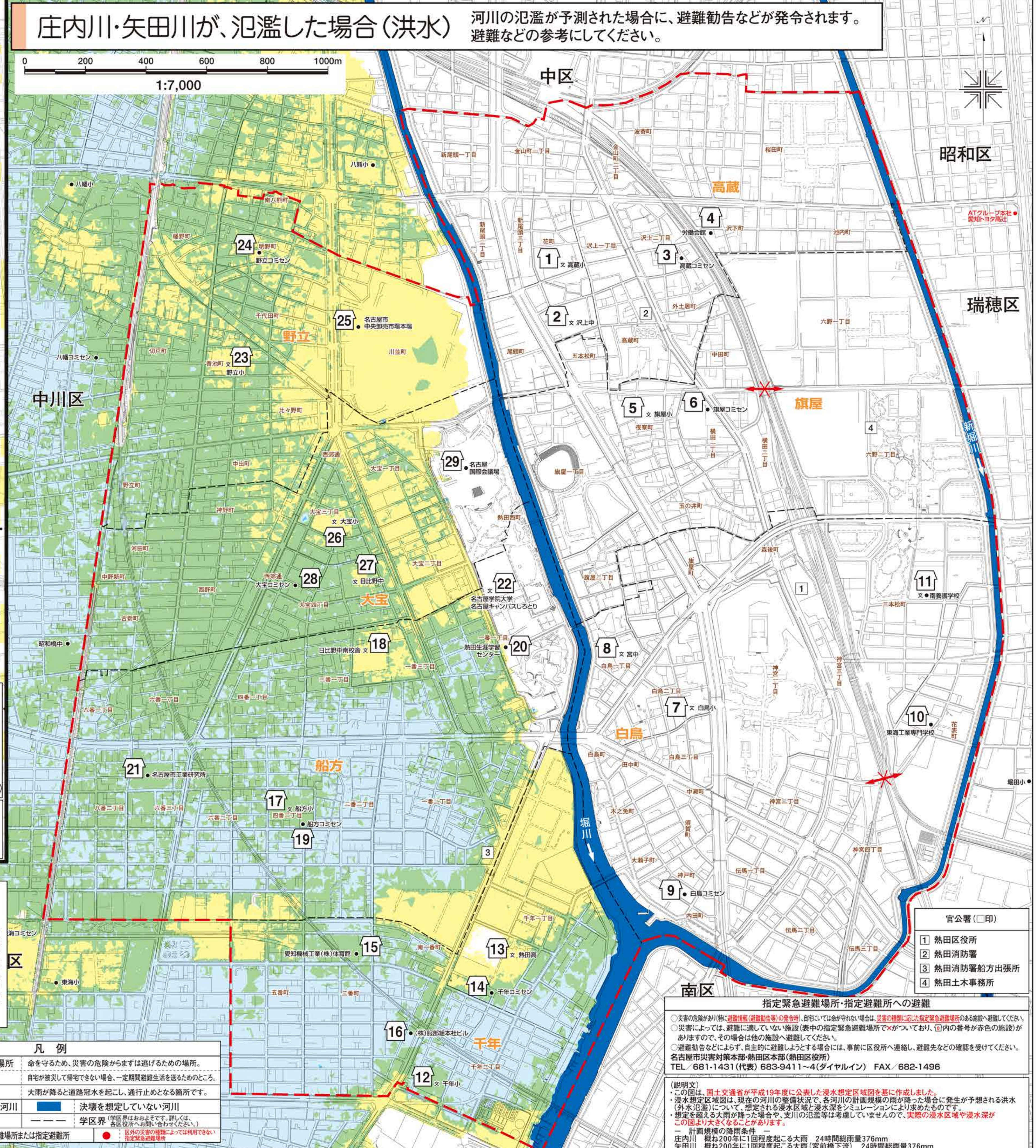
この地区の浸水に関する問い合わせ先
 河川による氾濫について 緑政土木局河川部河川工務課 972-2895
 内水による氾濫について 上下水道局計画部下水道計画課 972-3764



| 番号 | 施設名称(□印) | 所在地 | 指定緊急避難場所 | 指定避難所 |
|----|-----------------------|------------|----------|-------|
| 11 | 高蔵小学校 | 花町7-33 | ○ | ○ |
| 12 | 沢上中学校 | 五本松町4-4 | ○ | ○ |
| 13 | 高蔵コミュニティセンター | 沢上二丁目7-8 | ○ | ○ |
| 14 | 労働会館 | 沢下町9-3 | ○ | ○ |
| 15 | 旗屋小学校 | 夜寒町5-1 | ○ | ○ |
| 16 | 旗屋コミュニティセンター | 横田一丁目1-13 | ○ | ○ |
| 17 | 白鳥小学校 | 白鳥二丁目13-12 | ○ | ○ |
| 18 | 宮中学校 | 白鳥一丁目3-46 | ○ | ○ |
| 19 | 白鳥コミュニティセンター | 神戸町802 | ○ | ○ |
| 20 | 東海工業専門学校 | 花表町19-14 | ○ | ○ |
| 21 | 南産学校 | 三本松町23-26 | ○ | ○ |
| 22 | 千年小学校 | 千年二丁目38-26 | 2階以上 | ○ |
| 23 | 愛知県立熱田高等学校 | 千年一丁目17-71 | 2階以上 | ○ |
| 24 | 千年コミュニティセンター | 千年一丁目18-2 | 2階以上 | ○ |
| 25 | 愛知機械工業株式会社体育館 | 三番町2-14 | 2階以上 | ○ |
| 26 | 株式会社服飾部本社ビル | 南一番町20-3 | 2階以上 | ○ |
| 27 | 船方小学校 | 四番二丁目10-43 | 2階以上 | ○ |
| 28 | 日比野中学校南校舎 | 一番三丁目2-60 | 2階以上 | ○ |
| 29 | 船方コミュニティセンター | 四番二丁目10-16 | 2階以上 | ○ |
| 30 | 熱田生涯学習センター | 熱田西町2-13 | 2階以上 | ○ |
| 31 | 名古屋工業研究所 | 六番三丁目4-41 | 2階以上 | ○ |
| 32 | 名古屋学院大学名古屋キャンパス(しるとり) | 熱田西町1-25 | ○ | ○ |
| 33 | 野立小学校 | 青池町2-21 | 2階以上 | ○ |
| 34 | 野立コミュニティセンター | 明野町13-19 | ○ | ○ |
| 35 | 名古屋中央卸売市場本場 | 川並町2-22 | 2階以上 | ○ |
| 36 | 大宝小学校 | 大宝三丁目8-43 | 2階以上 | ○ |
| 37 | 日比野中学校 | 大宝四丁目2-45 | 2階以上 | ○ |
| 38 | 大宝コミュニティセンター | 大宝四丁目7-22 | 2階以上 | ○ |
| 39 | 名古屋国際会議場 | 熱田西町1-1 | 2階以上 | ○ |



| 浸水深 | 浸水深 |
|-----------------|--------------|
| 5.0m以上 | 5.0m以上 |
| 4.0m~5.0m 未満 | 4.0m~5.0m 未満 |
| 3.0m~4.0m 未満 | 3.0m~4.0m 未満 |
| 2.0m~3.0m 未満 | 2.0m~3.0m 未満 |
| 1.0m~2.0m 未満 | 1.0m~2.0m 未満 |
| 0.5m~1.0m 未満 | 0.5m~1.0m 未満 |
| 0.2m~0.5m 未満 | 0.5m 未満 |
| 0.2m 未満(道路冠水程度) | |



| 凡例 | 説明 |
|---------------------|------------------------------------|
| 指定緊急避難場所 | 命を守るため、災害の危険からまずは逃げるための場所。 |
| 指定避難所 | 自宅が被災して帰宅できない場合、一定期間避難生活を送るためのところ。 |
| アンダーパス | 大雨が降ると道路冠水を起こし、通行止めとなる箇所です。 |
| 決壊を想定した河川 | 決壊を想定していない河川 |
| 区界 | 学区界 |
| 区外の指定緊急避難場所または指定避難所 | 区外の災害の情報は、この図には反映していません。 |

| 官公署(□印) |
|--------------|
| 1 熱田区役所 |
| 2 熱田消防署 |
| 3 熱田消防署船方出張所 |
| 4 熱田土木事務所 |

指定緊急避難場所・指定避難所への避難

○災害の危険が判明(避難情報(避難勧告)の発令)後、自宅に留まる場合は、指定緊急避難場所のある施設へ避難してください。
 ○災害によっては、避難に適していない施設(表中の指定緊急避難場所×がついており、□内の番号が赤色の施設)がありますので、その場合は他の施設へ避難してください。
 ○避難勧告などによらず、自主的に避難しようとする場合は、事前に区役所へ連絡し、避難先などの確認を受けてください。
 名古屋市長官舎対策本部(熱田区役所)
 TEL: 681-1431(代表) 683-9411~4(ダイヤルイン) FAX: 682-1496

(説明文)
 この図は、国土交通省が平成19年度に公表した浸水想定区域図を基に作成しました。
 浸水想定区域図は、現在の河川の整備状況で、各河川の計画規模の雨が降った場合に発生が予想される洪水(外水氾濫)について、想定される浸水区域と浸水深をシミュレーションにより求めたものです。
 想定を超える大雨が降った場合や、支川の氾濫等は考慮していませんので、実際の浸水区域や浸水深がこの図より大きくなる場合があります。
 一 計画規模の降雨条件
 一 庄内川 概ね200年に1回程度起こる大雨 24時間総雨量376mm
 一 矢田川 概ね200年に1回程度起こる大雨(宮前橋下流) 24時間総雨量376mm

この地図は、平成17年度作成の都市計画基本図を使用しました。なお、必要に応じて作成後の状況を修正しています。平成27年の水防法改正により、「降雨条件が概ね1000年に1回程度起こる大雨」を想定した想定最大規模の洪水浸水想定区域図を河川管理者(国及び愛知県)が公表しています。想定最大規模の洪水浸水想定区域図は河川管理者のホームページでご確認ください。