

洪水・内水ハザードマップ(瑞穂区)

地震、火災、津波に対する避難可否については、「あなたの街の地震ハザードマップ」もしくは「あなたの街の津波ハザードマップ」や「ナゴヤ避難ガイド」をご覧ください。

この図と裏面の「避難行動の目安」を参考に、避難など適切な行動について、事前に確認してください。

この地図の浸水に関する問い合わせ先
 内水による氾濫について 上下水道局計画部下水道計画課 972-3764
 河川による氾濫について 緑政土木局河川部河川工務課 972-2895



大雨による浸水の場合(内水氾濫) 大雨警報が発表された場合などに浸水が予想されます。避難などの参考にしてください。

番号	施設名称(□印)	所在地	指定緊急避難場所 洪水内水	指定避難所 土砂
1	御鏡小学校	亀城町5-4-1	○	○
2	瑞穂ヶ丘中学校	高田町3-28	○	○
3	日本ガイシみずほ会館	亀城町2-4	○	○
4	名古屋市立大学滝子(山の畑)キャンパス体育館	瑞穂町字山の畑1	○	○
5	高田小学校	宝田町4-1	○	○
6	高田コミュニティセンター	直来町1-7-1	○	○
7	堀田小学校	新開町24-13	○	○
8	瑞穂生涯学習センター	惣作町2-27-3	○	○
9	穂波小学校	河岸一丁目1-38	2階以上	○
10	田光中学校	内浜町5-16	2階以上	○
11	穂波コミュニティセンター	神穂町5-18	○	○
12	井戸田小学校	姫宮町1-46	2階以上	○
13	井戸田コミュニティセンター	井戸田町3-25-1	○	○
14	瑞穂小学校	牧町2-46	○	○
15	津賀田中学校	津賀田町1-38	2階以上	○
16	瀬木学園体育館	大原町1-37	○	○
17	県立瑞穂高等学校体育館	北原町2-1	○	○
18	瑞穂コミュニティセンター	津賀田町3-83-1	○	○
19	豊岡小学校	膳橋町3-60	○	○
20	豊岡コミュニティセンター	豊岡通3-29-3	○	○
21	中根小学校	井の元町50	2階以上	○
22	弥富小学校	日向町4-23-1	○	○
23	菘山中学校	市丘町1-48	○	○
24	県立昭和高等学校	玉水町1-18	2階以上	○
25	弥富コミュニティセンター	師長町82-2	○	○
26	瑞穂小学校	密柑山町1-1	○	○
27	瑞穂コミュニティセンター	松栄町2-46	○	○
28	名古屋市立大学田辺通キャンパス カフェテリア	田辺通3-1	×	×
29	名古屋市総合リハビリテーションセンター	弥富町字密柑山1-2	○	○
30	汐路小学校	御真町1-2	○	○
31	汐路中学校	御真町4-16	2階以上	○
32	汐路コミュニティセンター	佐渡町4-9	○	○

- 官公署(□印)**
- 1 瑞穂区役所
 - 2 瑞穂消防署
 - 3 瑞穂消防署堀田出張所
 - 4 特別消防隊第四方面隊
 - 5 瑞穂土木事務所
 - 6 上下水道局瑞穂営業所

凡例

- 指定緊急避難場所 命を守るため、災害の危険からまずは逃げるための場所。
- 指定避難所 自宅が被災して帰宅できない場合、一定期間避難生活を送るためのところ。
- アンダーパス 大雨が降ると道路冠水を起こし、通行止めとなる箇所です。
- 土砂災害(特別)警戒区域 土砂災害の発生のおそれがある区域。
- 決壊を想定した河川 決壊を想定していない河川
- 区界 学区界(学区界はあきまです。詳しくは、各学区のホームページをご覧ください)
- 区外の指定緊急避難場所または指定避難所 区外の災害の発生によっては利用できない指定緊急避難場所

指定緊急避難場所・指定避難所への避難

- 災害の危険があり(特に避難情報(避難勧告等)の発令時)、自宅には命が守れない場合は、**災害の種類に応じた指定緊急避難場所**のある施設へ避難してください。
- 災害によっては、避難に適していない施設(表中の指定緊急避難場所で×がついており、⑩の番号が赤色の施設)がありますので、その場合は他の施設へ避難してください。
- 避難勧告などによらず、自主的に避難しようとする場合には、事前に区役所へ連絡し、避難先などの確認を受けてください。

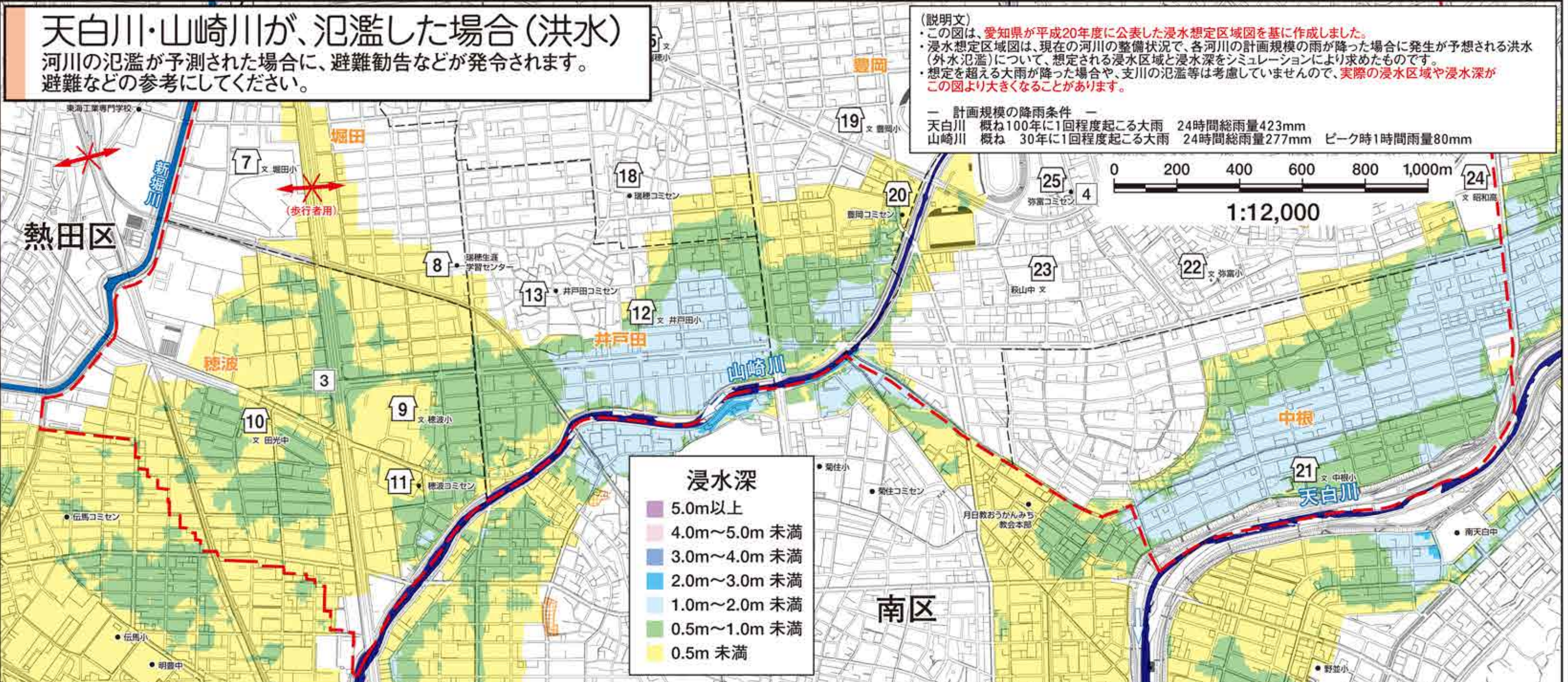
名古屋市災害対策本部・瑞穂区本部(瑞穂区役所)
 TEL/841-1521(代表) 852-9212~7(ダイヤルイン) FAX/851-3317

(説明文)
 ・この図は、名古屋地方気象台で記録した過去最大の観測雨量(平成12年東海豪雨:1時間最大97mm、24時間最大534.5mm)が名古屋市内全域に降った場合の浸水区域及び最大浸水深をシミュレーションにより求めたものです。
 ・平成20年3月末時点の河川や下水道施設等の整備状況を反映しています。
 ・想定を超える大雨が降った場合、河川が決壊した場合、ポンプの運転調整をした場合を考慮していませんので、**実際の浸水区域や浸水深がこの図より大きくなる場合があります。**
 ・浸水深0.2m未満の色がない箇所においても、道路冠水程度は想定されます。

浸水深の目安
 瑞穂区想定最大浸水深: 1.8m

5.0m以上	4階8.0m
4.0m~5.0m未滿	
3.0m~4.0m未滿	
2.0m~3.0m未滿	
1.0m~2.0m未滿	
0.5m~1.0m未滿	
0.2m~0.5m未滿	
0.2m未滿(道路冠水程度)	

5.0m以上 3階5.5m
 4.0~5.0m未滿 2階3.0m
 3.0~4.0m未滿 1階0.5m
 2.0~3.0m未滿
 1.0~2.0m未滿
 0.5~1.0m未滿
 0.5m未滿



天白川・山崎川が、氾濫した場合(洪水)
 河川の氾濫が予測された場合に、避難勧告などが発令されます。避難などの参考にしてください。

(説明文)
 ・この図は、豊田県が平成20年度に公表した浸水想定区域図を基に作成しました。
 ・浸水想定区域図は、現在の河川の整備状況で、各河川の計画規模の雨が降った場合に発生が予想される洪水(外水氾濫)について、想定される浸水区域と浸水深をシミュレーションにより求めたものです。
 ・想定を超える大雨が降った場合や、支川の氾濫等は考慮していませんので、**実際の浸水区域や浸水深がこの図より大きくなる場合があります。**

計画規模の降雨条件
 天白川 概ね100年に1回程度起こる大雨 24時間総雨量423mm ピーク1時間雨量80mm
 山崎川 概ね30年に1回程度起こる大雨 24時間総雨量277mm

この図は、平成17年度作成の都市計画基本図を使用しました。なお、必要に応じて作成後の状況を修正しています。 平成27年の水防法改正により、「降雨条件が概ね100年に1回程度起こる大雨」を想定した想定最大規模の洪水浸水想定区域図を河川管理者(国及び愛知県)が公表しています。想定最大規模の洪水浸水想定区域図は河川管理者のホームページでご確認ください。