

洪水・内水ハザードマップ(千種区)

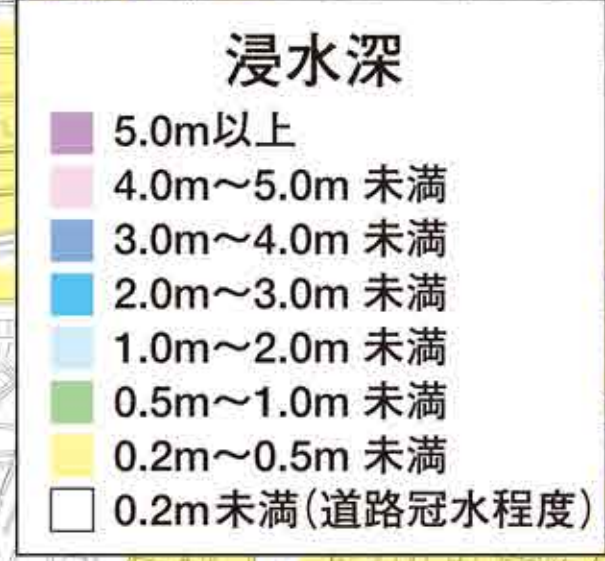
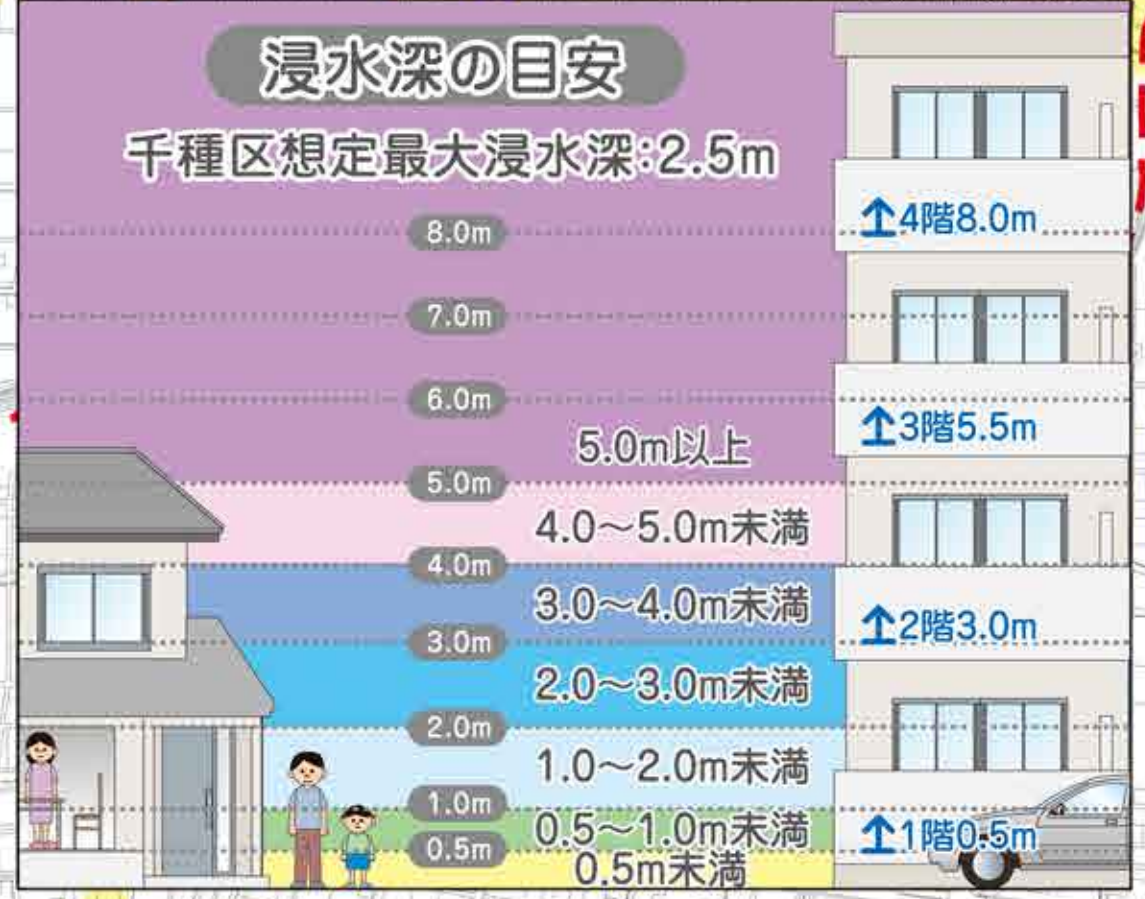
地震、火災に対する避難可否については、「あなたの街の地震ハザードマップ」や「ナゴヤ避難ガイド」をご覧ください。

この図と裏面の「避難行動の目安」を参考に、避難など適切な行動について、事前に確認してください。

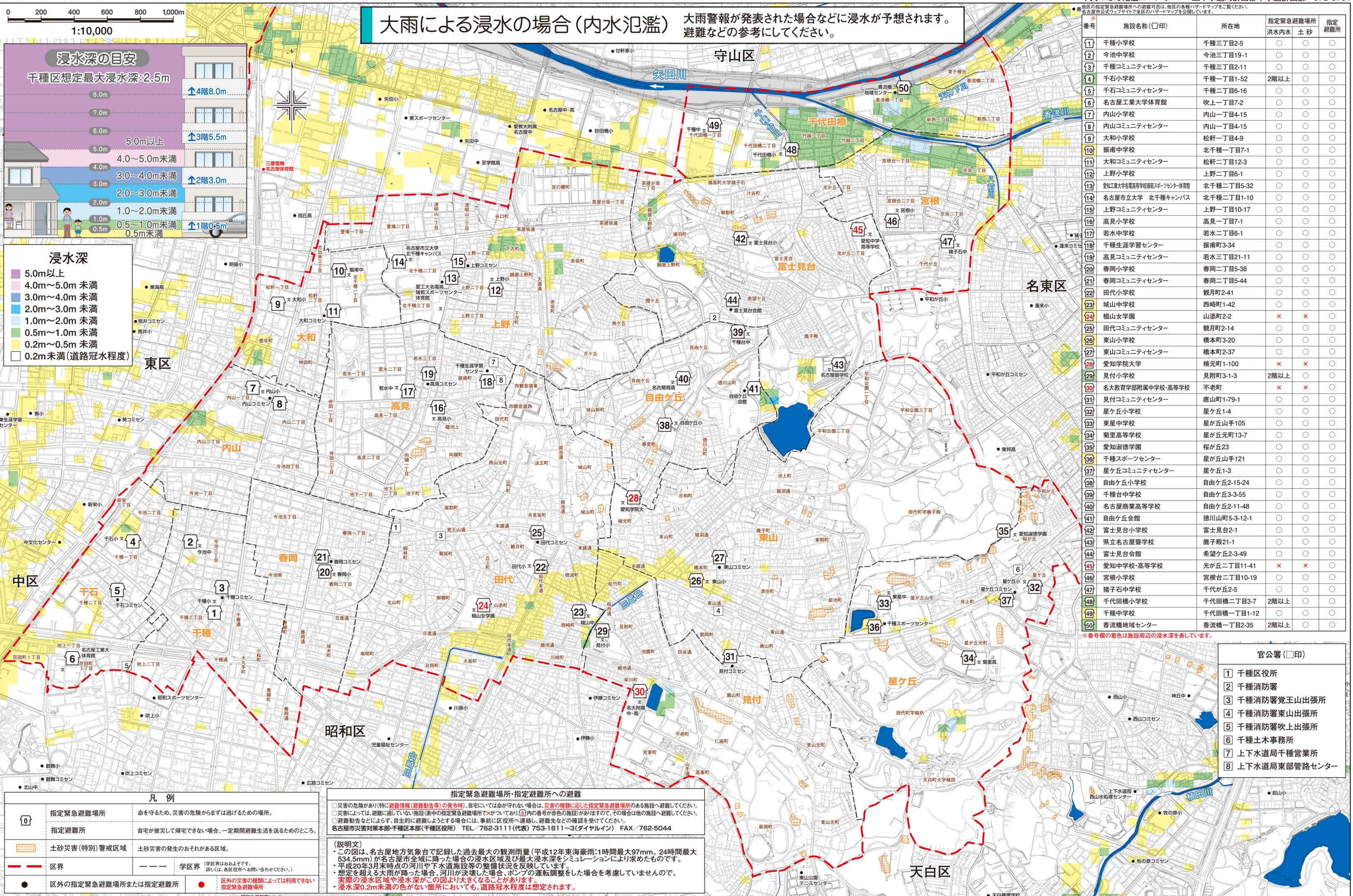
この地図の浸水に関する問い合わせ先
内水による氾濫について 上下水道局計画部下水道計画課 972-3764
※地区の指定緊急避難場所への避難可否は、他区の各種ハザードマップをご覧ください。
名古屋市公式ウェブサイトにて全区のハザードマップを公開しています。



大雨による浸水の場合(内水氾濫) 大雨警報が発表された場合などに浸水が予想されます。避難などの参考にしてください。



東区 中区 千種区 守山区 名東区 昭和区 天白区



番号	施設名称(口印)	所在地	指定緊急避難場所 洪水内水	土砂	指定 避難所
11	千種小学校	千種三丁目2-5	○	○	○
12	今池中学校	今池三丁目19-1	○	○	○
13	千種コミュニティセンター	千種三丁目2-11	○	○	○
14	千石小学校	千種一丁目1-52	2階以上	○	○
15	千石コミュニティセンター	千種二丁目6-16	○	○	○
16	名古屋工業大学体育館	吹上一丁目7-2	○	○	○
17	内山小学校	内山一丁目4-15	○	○	○
18	内山コミュニティセンター	内山一丁目4-15	○	○	○
19	大和小学校	松軒一丁目4-9	○	○	○
20	振南中学校	北千種一丁目7-1	○	○	○
21	大和コミュニティセンター	松軒二丁目12-3	○	○	○
22	上野小学校	上野二丁目6-1	○	○	○
23	愛知工業大学名護高等学校スポーツセンター体育館	北千種二丁目5-32	○	○	○
24	名古屋市立大学 北千種キャンパス	北千種二丁目1-10	○	○	○
25	上野コミュニティセンター	上野一丁目10-17	○	○	○
26	高見小学校	高見一丁目7-1	○	○	○
27	若水中学校	若水二丁目6-1	○	○	○
28	千種生涯学習センター	振南町3-34	○	○	○
29	高見コミュニティセンター	若水三丁目21-11	○	○	○
30	春岡小学校	春岡二丁目5-38	○	○	○
31	春岡コミュニティセンター	春岡二丁目5-44	○	○	○
32	田代小学校	観月町2-41	○	○	○
33	城山中学校	西崎町1-42	○	○	○
34	福山女子園	山添町2-2	×	×	○
35	田代コミュニティセンター	観月町2-14	○	○	○
36	東山小学校	橋本町3-20	○	○	○
37	東山コミュニティセンター	橋本町2-37	○	○	○
38	愛知学院大学	橋元町1-100	×	×	○
39	見付小学校	見附町3-1-3	2階以上	○	○
40	名大教育学部附属中学校・高等学校	不老町	×	×	○
41	見付コミュニティセンター	唐山町1-79-1	○	○	○
42	星ヶ丘小学校	星ヶ丘1-4	○	○	○
43	東星中学校	星ヶ丘山手105	○	○	○
44	菊里高等学校	星ヶ丘元町13-7	○	○	○
45	愛知淑徳学園	桜が丘23	○	○	○
46	千種スポーツセンター	星ヶ丘山手121	○	○	○
47	星ヶ丘コミュニティセンター	星ヶ丘1-3	○	○	○
48	自由ヶ丘小学校	自由ヶ丘2-15-24	○	○	○
49	千種台中学校	自由ヶ丘3-3-55	○	○	○
50	名古屋商業高等学校	自由ヶ丘2-11-48	○	○	○
51	自由ヶ丘会館	徳川山町5-3-12-1	○	○	○
52	富士見台小学校	富士見台2-1	○	○	○
53	県立名古屋聾学校	鹿子殿21-1	○	○	○
54	富士見台会館	希望ヶ丘2-3-49	○	○	○
55	愛知中学校・高等学校	光が丘二丁目11-41	×	×	○
56	宮根小学校	宮根台二丁目10-19	○	○	○
57	猪子石中学校	千代が丘2-5	○	○	○
58	千代田橋中学校	千代田橋二丁目3-7	2階以上	○	○
59	千種中学校	千代田橋一丁目1-12	○	○	○
60	香流橋地域センター	香流橋一丁目2-35	2階以上	○	○

官公署(口印)	
1	千種区役所
2	千種消防署
3	千種消防署覚王山出張所
4	千種消防署東山出張所
5	千種消防署吹上出張所
6	千種土木事務所
7	上下水道局千種営業所
8	上下水道局東部管路センター

凡例	
	指定緊急避難場所 命を守るため、災害の危険からまずは逃げるための場所。
	指定避難所 自宅が被災して帰宅できない場合、一定期間避難生活を送るためのところ。
	土砂災害(特別)警戒区域 土砂災害の発生のおそれがある区域。
	区界
	学区界 (学区界はおおよそです。詳しくは、各学区役所へお問い合わせください。)
	区外の指定緊急避難場所または指定避難所 区外の災害の種類によっては利用できない指定緊急避難場所

指定緊急避難場所・指定避難所への避難

○災害の危険があり(特に避難情報(避難勧告等)の発令時)、自宅にいては命が守れない場合は、災害の種類に応じた指定緊急避難場所のある施設へ避難してください。
○災害によっては、避難に適していない施設(表中の指定緊急避難場所×がついており、口印内の番号が赤色の施設)がありますので、その場合は他の施設へ避難してください。
○避難勧告などによらず、自主的に避難しようとする場合には、事前に区役所へ連絡し、避難先などの確認を受けてください。
名古屋市災害対策本部・千種区本部(千種区役所) TEL / 762-3111(代表) 753-1811~3(ダイヤルイン) FAX / 762-5044

(説明文)
・この図は、名古屋地方気象台で記録した過去最大の観測雨量(平成12年東海豪雨:1時間最大97mm、24時間最大534.5mm)が名古屋全域に降った場合の浸水区域及び最大浸水深をシミュレーションにより求めたものです。
・平成20年3月末時点の河川や下水道施設等の整備状況を反映しています。
・想定を超える大雨が降った場合、河川が決壊した場合、ポンプの運転調整をした場合を考慮していませんので、実際の浸水区域や浸水深がこの図より大きくなる場合があります。
・浸水深0.2m未満の色がない箇所においても、道路冠水程度は想定されます。

この地図は、平成17年度作成の都市計画基本図を使用しました。なお、必要に応じて作成後の状況を修正しています。平成27年の水防法改正により、「降雨条件が概ね1000年に1回程度起こる大雨」を想定した想定最大規模の洪水浸水想定区域図を河川管理者(国及び愛知県)が公表しています。想定最大規模の洪水浸水想定区域図は河川管理者のホームページでご確認ください。