

# 大坪学区 避難行動 マップ

保存版

「千種区見付学区」、「昭和区滝川学区」と隣接しており、学区外の避難者も見込まれるため、避難者同士よく話し合い、円滑な避難所運営に努めましょう。

この地域特性を踏まえた避難行動マップをもとに、地震・風水害発生時の「身の安全を最優先した避難行動のあり方」を、日頃から考えておきましょう。



天白区のマスコットキャラクター「かぼっち」

## 東山公園テニスセンター



東山公園テニスセンターバス停

## 天白養護学校



天白養護学校

## 大坪小学校(体育館)



大坪小学校(体育館)

## 名城大学(体育館)



名城大学(体育館)

## 大坪コミュニティセンター



大坪コミュニティセンター

**【平成12年の東海豪雨】**  
最大降水量97mm/時間の記録的な豪雨で、道路は冠水、塩釜口駅は水没し運行停止。

大量の雨水を植田川に排水できず付近一帯が1m近く冠水。(写真は大坪コミュニティセンター南側)

その後、塩釜口駅2番出口は止水扉が設置された。

水路が狭く、大雨の際は、あふれる危険性があるため近付かない。

**【冠水注意】**  
この付近は、大雨時に冠水しやすいため早期避難を心がける。  
・避難時は冠水していない避難経路を利用する。  
・やむをえず冠水箇所を歩く時は、足元が見えないため、以下に気を付けて傘や杖・棒で確認しながらゆっくり歩く。

- 蓋の無い側溝、段差、植木等
- 境目のわからなくなった用水路
- マンホールや排水口(水圧で蓋が外れる場合あり)

塩釜口駅の浸水対策(浸水深0.2~0.5m)

出入口	利用可否	浸水対策
1番出入口	利用可	不要(浸水の恐れなし)
2番出入口	閉鎖	止水扉(高さ約150cm)
3番出入口	利用可	止水板(高さ約30cm)
エレベータ	利用可	止水板(高さ約50cm)

※想定を超える浸水の場合は全面閉鎖となります。

## AED設置場所一覧

設置施設	使用可能日時等
1 植田寮	8:45~17:15 (土、日、祝、年末年始を除く)
2 あげぼの学園	8:45~17:35 (土、日、祝、年末年始を除く)
3 名古屋市立天白養護学校	学校に職員がいる時間帯に限る 8:15~16:45 (土、日、祝、夏季休暇、年末年始を除く)
4 社会福祉法人八起社誠和荘	8:30~17:20
5 いぶき保育園	8:30~18:00 (土、日、祝、12/29~1/3を除く)
6 東山公園テニスセンター	8:30~20:30(年末年始を除く)
7 介護タクシー名古屋 じゅんちゃん	365日24時間使用可 (ただし、介護タクシー運用中は使用不可)
8 八事霊園 斎場管理事務所	8:45~17:30 (土、日、祝、年末年始を除く)
9 八事霊園 納骨堂	土、日、祝9:00~16:00 (平日、1/1を除く)
10 特別養護老人ホーム八事苑	9:00~18:00
11 名古屋市立大坪小学校	学校に職員がいる時間帯に限る 8:15~16:45 (土、日、祝、夏季休暇、年末年始を除く)
12 八事看護専門学校	8:30~17:00 (土、日、祝、12/30~1/3を除く)
13 中沢接骨院	診療時間内
14 ザ・センターステージシティハウス八事	365日24時間利用可
15 名古屋市営地下鉄 鶴舞線塩釜口駅	5:30~00:00 地下鉄営業時間のみ
16 大坪コミュニティセンター	9:30~16:30(日、祝、年末年始を除く)
17 名城大学 天白キャンパス	学校に職員がいる時間帯に限る

参考: 日本救急医療財団 全国AEDマップ、あいちAEDマップ、日本全国AEDマップ

## 地域防災協力事業所一覧

事業所	備品
A 社会福祉法人八起社誠和荘	土地・建物、資器材
B 昭和土木株式会社	資器材、一時避難場所
C 政秀寺会館	一時避難所、貯水槽
D 社会福祉法人八事福祉会八事苑	土地・建物、資器材
E 社会福祉法人八事福祉会第二八事苑	土地・建物、資器材
F 介護老人保健施設しおがま	土地・建物、資器材

## 凡例

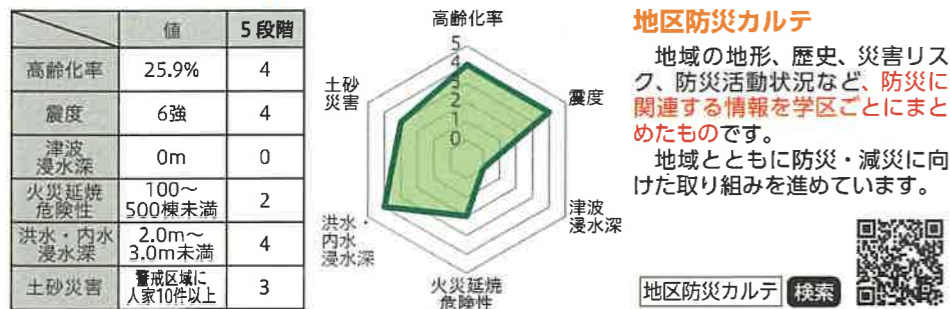
屋内施設	屋外施設
指定緊急避難場所 命を守るため、災害の危険からまずは逃げるための場所。	指定緊急避難場所(広域避難場所) 地震・大規模な火事の指定緊急避難場所であり、大規模な火災から避難者を守るための空間を有している公園・緑地など。
指定避難所 自宅が被災して帰宅できない場合、一定期間避難生活を送るためのところ。	指定緊急避難場所(地震の揺れ) 地震の指定緊急避難場所であり、一時的に避難して様子をうかがうところ。
一時集合場所	指定緊急避難場所(地震の揺れ) 地震の指定緊急避難場所であり、一時的に避難して様子をうかがうところ。 【学校のグラウンド】うかがうところ。
AED	地域防災協力事業所 災害時に地域に対して支援協力してくれる事業所。
公衆トイレ	地下式給水栓 住民の方が自ら給水できる設備です。使用するための用具は各学校の防災倉庫にあります。
公衆電話(屋外)	WC 下水道直結式仮設トイレ(マンホールトイレ) マンホールに直結できる仮設トイレ。避難所のトイレ不足を補います。設置用の資器材は各学校の防災備蓄倉庫にあります。
防犯カメラ	災害応急用協力井戸(一般)
土砂災害警戒区域	災害応急用井戸(事業所)
	車に注意



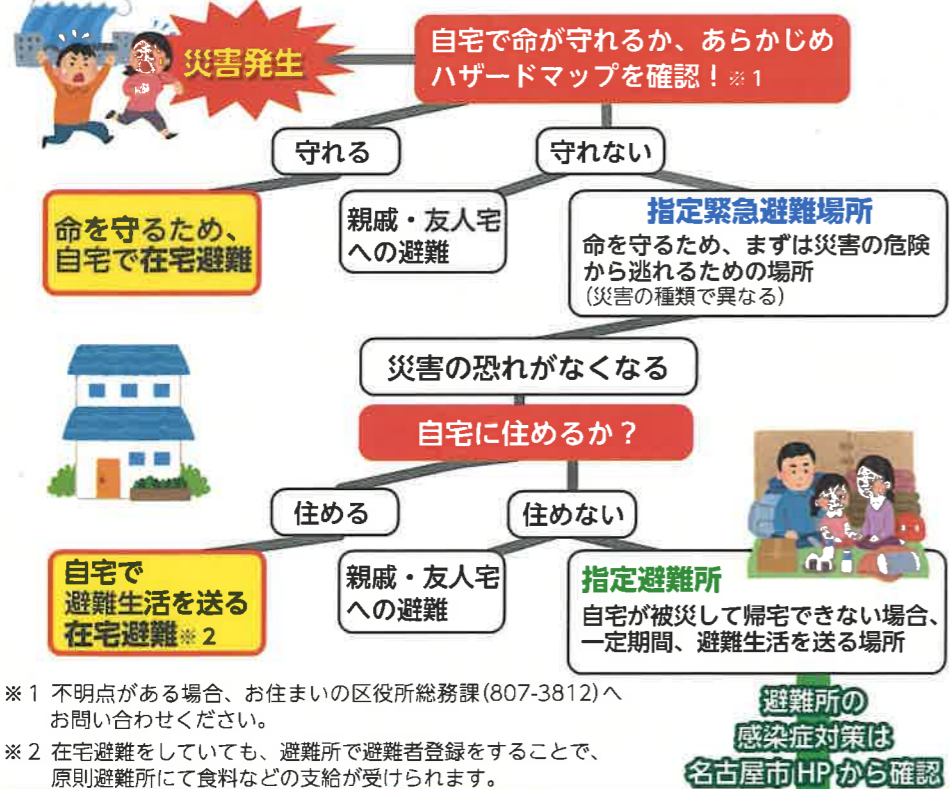
## 特性と災害リスク

南海トラフ巨大地震が発生した場合、強い揺れが想定されます。まずは身を守りましょう。このときに怪我をしないよう、日頃から家具の転倒防止などの耐震対策に努めましょう。また、洪水による浸水も想定されています。河川の水位など普段から情報収集できるように確認しておくとともに避難情報の発令等があった場合などに速やかに行動できるよう準備しておきましょう。

### リスクレーダーチャート (STEP1: 地域特性の把握)



### 避難行動の流れの確認



### 災害リスクを知る

ハザードマップで自宅が浸水するか等の災害リスクを確認します。想定浸水深がお住まいの階よりも高い場合など、避難が必要なときは近くの指定緊急避難場所を確認しましょう。

市ウェブサイト

### 指定避難所運営マニュアル 新型コロナウイルス感染症対策編

コロナ禍における避難所生活での注意点などをチェックしておきましょう

市ウェブサイト

## 土砂災害からの避難

大雨や地震などをきっかけとして、がけ崩れや地すべりなどの土砂災害が発生することがあります。

土砂災害には前兆現象がある場合もあります。土砂災害警戒区域では、特に危険性が大きいので、いざという時に適切な避難行動がとれるように考えておきましょう。



●土砂災害の避難情報が発表された学区では、土砂災害警戒区域の区域外に避難する。(土砂災害警戒区域は、ハザードマップ等で確認できる)

#### 【土砂災害警戒情報】

大雨警報(土砂災害)発表後に土砂災害の危険がさらに高まった場合に、市町村単位で、都道府県と気象庁が合同で発表

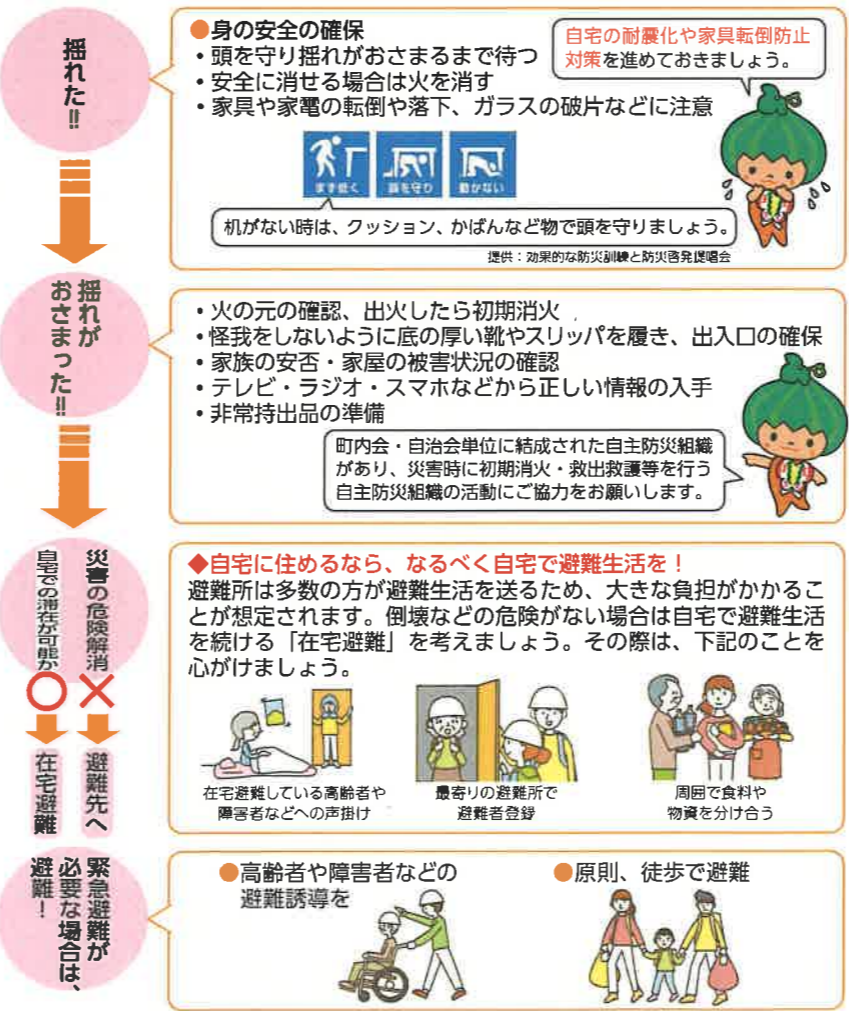
#### 【土砂災害警戒判定メッシュ情報】

大雨による土砂災害の危険度の高まりを、地図上で5km四方の領域(メッシュ)ごとに5段階に色分けして示す情報(気象庁ホームページで確認できる)

#### 【土砂災害の主な前兆現象】

- 斜面にひび割れや膨らみなどの変形が見られるとき
- 斜面から水が噴き出してくるとき
- 水が濁ったり、水量が急に減るとき
- 木立が不揃いになったり、井戸の水が濁るとき
- 斜面から石ころが落ちるとき

### 地震時の行動 (津波浸水想定区域外)



## 非常持出品の準備

在宅避難をするため、以下の準備をしておきましょう

- 備蓄品の例 災害に備えて用意しておきたいもの
- 7日分程度用意しましょう
- 命をつなぐために用意しておきたいもの
- 保存がきく食品(自分が食べやすいもの)
  - 常備薬(持病の薬を含む)
  - 飲料水(ペットボトル)
- 1人1日3リットルが目安です。また、水分の多い食品(ゼリーなど)と組み合わせることで量を減らすことができます。
- 防災用品
- 給水用のポリ容器・バケツ
  - ロープ
  - のこぎり・工具など
- 寝具等
- 毛布
  - キャンプ用テント
- 便利用品
- ドライシャンプー
- 燃料
- カセットコンロ(予備のボンベ含む)
  - 固形燃料
- 「在宅避難」とは、自宅などにとどまることで命を守ることです。

いざという時すぐに持ち出せるよう、非常持出品を準備しておきましょう。

- 非常持出品の例
- 防災用品
- 携帯ラジオ
  - ヘルメット・防災ずきん
  - 軍手
  - マスク
- 貴重品
- 現金(小銭も必要)
  - 預(貯)金通帳の写し
  - 健康保険証
  - 免許証の写し
  - カード類
  - 認印・印鑑など
- 衣料品
- 衣類(着替え)
  - タオル(大小2種類)
  - スリッパ
- 医療用品
- 三角せん
  - 包帯・ガーゼ
  - ばんそうこう
  - 消毒薬(アルコール消毒薬)
  - ウェットティッシュ(ティッシュ)
  - お薬手帳
  - 体温計
- 照明等
- 懐中電灯(電池含む)
  - マッチ・ライター
- 便利用品
- 筆記用具
  - 新聞紙
  - 携帯用トイレ
  - ゴミ袋
  - キッチン用ラップ
  - 使い捨てカイロ
  - 雨具
  - 手動携帯電話充電器
- 食器類
- はし・スプーン
  - 紙皿・紙コップ
- その他(個人的に必要なもの)
- 粉ミルク
  - 紙おむつ
  - 生理用品
  - 予備のメガネ・補聴器など
- のものは感染症流行時に備えて非常持出品にプラスしておきましょう

### 風水害時の行動

