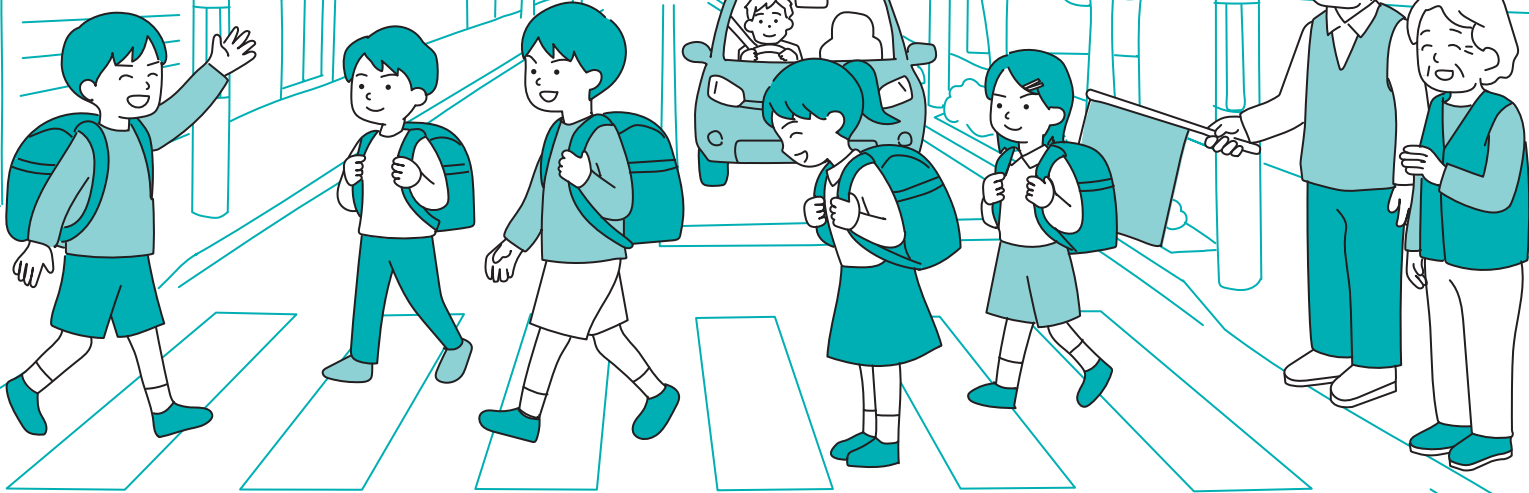


令和8年度

# 青少年育成 地域活動ガイド

子どもたちが  
安心・安全に  
過ごせる  
まちづくり!



## もくじ

- 地域ぐるみで青少年を健やかに育てる ... 1.2
- 「声かけ」「見守り」で地域の世話やき活動 3.4
- 子どもの安全を守る ..... 5.6
- 有害な環境から守る ..... 7.8
- 正しく使おう インターネット ..... 9.10
- みんなで支えよう! なごやの子ども! ... 11.12
- ふれあいのある明るい家庭づくり ..... 13
- 愛知県青少年保護育成条例(要旨) ..... 14

# 地域ぐるみで青少年を健やかに育てる

## 青少年育成市民会議 各区安心・安全で快適なまちづくり協議会

次代を担う青少年が健やかでたくましく成長することはすべての市民の願いであり、多くの青少年育成団体や青少年団体などが連携・協力をして、市民会議を構成し、青少年育成のための活動をすすめています。

また、区ごとには、地域の身近な課題について総合的に取り組むため、地域団体、事業者及び関係機関などにより、安心・安全で快適なまちづくり協議会が設立されています。



## 夏・冬の青少年をまもる運動強調期間

### たくましく 伸びよう 伸ばそう 青少年

- 明るい家庭づくりにつとめよう
- 青少年の体験活動・自主的な活動を進めよう
- 非行や問題行動を未然に防ごう
- よい環境づくりにつとめよう
- 犯罪・事故から青少年を守ろう

### 夏 7月1日～8月31日



### 冬 12月11日～1月10日





## 青少年育成地域活動の取り組み

### 地域の世話やき活動・あいさつ運動の推進



#### 「声かけ」と「見守り」で顔見知りの環境づくり

「地域の子どもは地域で守り育てる」を合い言葉に、地域の大人として近所の子どもたちに積極的に声かけをしたり、励ましや助言の言葉がけをする、子どもたちと顔見知りになるなど、できることから始めることが大切です。

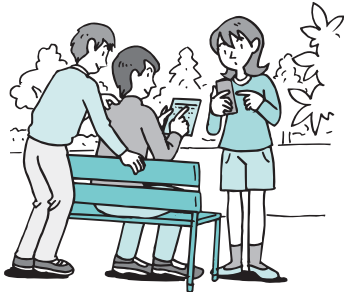
### 子どもの安全を守る取り組みの推進

#### 大人の目が子どもを守ります

不審者による事件や事故に巻き込まれるケースが後を絶ちません。日常的な地域パトロールなどを継続して行い、青少年が被害にあわない環境づくりに努めましょう。また、地域の安全マップを作成したり、危険箇所を点検することで、安心・安全で快適なまちづくりを進めましょう。



### 青少年を取り巻く環境の浄化



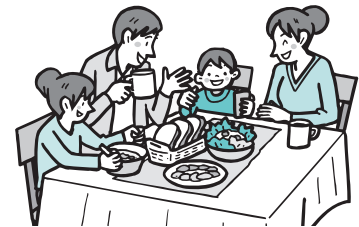
#### 青少年が安心して健やかに育つ環境を

近年ますます青少年にとって有害な情報が氾濫しており、問題になっています。特にスマートフォンやインターネットは正しく使用しなければ、トラブルや犯罪被害、いじめに巻き込まれてしまうことを子どもたちに伝えていかなければなりません。またタバコや麻薬を始めとする薬物などから青少年を守るため、日ごろの生活態度に一層の注意を払いましょう。

### 親子のふれあいのある明るい家庭づくりと子育て支援

#### 見直そう 家庭の役割 育もう よりよい生活習慣

子どもの「学び・育ち」の基盤は家庭です。基本的な生活習慣を身に付けさせるとともに、一日一食は家族そろって楽しく食事をするなど、できる限り家族と一緒に過ごす時間をつくり、会話のある、明るい家庭づくりを進めましょう。



### 青少年の交流と体験活動の促進

#### さまざまな体験活動を通して社会性を育みます

キャンプ、ハイキング、地域の行事への参加など、地域で子ども同士や家族ぐるみの自然体験や生活体験の機会を作りましょう。また、ボランティア活動への参加を呼びかけましょう。



# 「声かけ」「見守り」で地域の世話やき活動

## 始めます 子どものために できること

「地域の子どもは地域で守り育てる」を合い言葉に、地域の大人として近所の子どもたちに関心を持ち、声かけなどを行って顔見知りになり、ときには励まし、ときには注意や助言をしながら温かく見守る地域ぐるみの活動です。日常的・継続的に行っていただくことで、地域の連帯感と教育力を高めていきましょう。

最初から無理をせず、できることから始めていただいて、子どもたちの頼れる「地域の大人」になってください。

## こんなことから始めましょう

- 近所の子どもたちのお手本となるよう良いことは率先して行動する。
- 近所の子どもたちと顔見知りになる。
- 子どもたちに積極的に「おはよう」「こんにちは」と声かけをする。
- 良い行いをした時にはほめて、危険な遊びやルール違反には注意する。
- まわりの大人にも積極的にあいさつや会話をし、活動の輪を広げる。
- 毎月第3日曜日の「家庭の日」の普及啓発に努める。

## 各区・地域の活動報告事例

- 通学路の交差点にて交通安全の見守りを実施。

- 登校時の子どもへ声かけを実施。

- 地域住民が登校時の児童にあいさつ・声かけするとともに安全の確保を実施。

- ゼロの日に主要交差点に立ち、交通安全の呼びかけを実施。





## こんなことには気をつけて

「地域の世話やき活動」に、資格や条件はありません。子どもたちの健やかな成長を願う大人のボランティア活動です。補導や取調べなどではありません。また、自分の身に危険を感じるような場面では、決して無理をしないでください。普段の生活の中で自分のことから始め、息の長い活動として続けていくことが大切です。

## いじめ・虐待の早期発見

早期発見・早期対応が基本です。大人同士のコミュニケーションを大切に、近所の子どもの様子に気を配りましょう。いじめは学校・なごや子ども応援委員会等、虐待のおそれがあると感じたら児童相談所や区役所等の適切な関係機関へ連絡してください。

※裏面「青少年相談のご案内」参照



## 見逃さないで子どものサイン

子どもが不良行為を始めるのは、周囲の人にもっと関心を持ってもらいたいからです。子どもの変化、SOSを見逃さず、「何があったの?」と問いかけましょう。関心を持つことが大切で、決して責めたり感情的な対応はしないようにしましょう。

児童相談所 虐待対応ダイヤル **いち 189** 虐待以外の相談は、児童相談所相談専用ダイヤル **0120-189-783**  
いちはやく おなやみを

### 親子のための相談LINE

子育てや親子関係について悩んだときに、子ども(18歳未満)とその保護者の方などが相談できる窓口です。



なごや子ども体験活動情報

## わくわくキッズナビ

### 子どもの体験活動情報をゲットする

インターネット・携帯電話の正しい利用方法を学ぶ

詳しくは、ホームページで

わくわくキッズナビ

検索

### 1 おもしろそうなイベント・施設を探してみよう

イベント・施設 ▶ イベント・施設情報 ▶ 好みのイベント・施設を探してみよう

◎「好きなことば」でも探せるよ ▶ キーワード入力に、探したいことばをいれてみよう

例えば、「工作」、「クッキング」など、ことばをいれてクリック！  
関係のあるイベントや施設が探せるよ！

### 2 インターネット・携帯電話・スマホのトラブルに巻き込まれないために



メールやゲーム、便利な機能がたくさんあるけど、使い方を間違えると思わぬトラブル(困ったこと)にあうことも!いろいろな事例をみてみよう!

② つづきを見る

このボタンをクリックしてください。



事務局:名古屋市子ども青少年局青少年家庭課

[ TEL ] 972-3258

[ E-Mail ] wakuwaku@kodomoseishonen.city.nagoya.lg.jp

# 子どもの安全を守る

近年、子どもに対する声かけ・つきまとい事案等が後を絶ちません。

通学路などの道路上や公園・空き地の安全を確認したり、登下校時のパトロールをするなど、家庭、学校、地域が連携・協力して子どもたちを犯罪から守りましょう。

## 声かけ・つきまとい事案等の状況

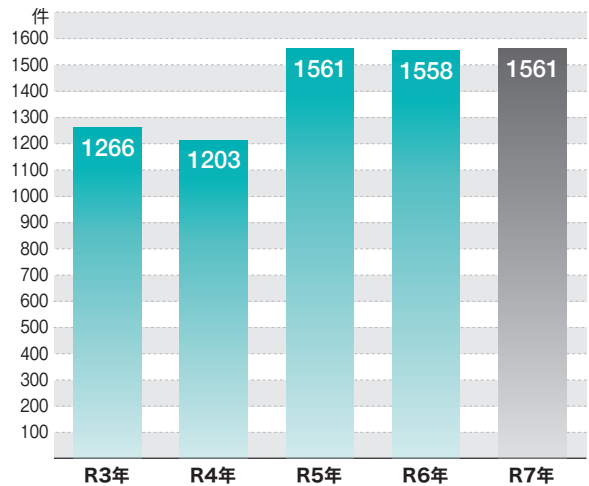
令和7年中に、愛知県内において、不審者が16歳未満の子どもに声をかけたり、つきまったりした事案の情報件数は2,237件(13歳未満は1,561件)ありました。

特徴としては、

- 時間帯：午後2時頃から午後5時頃
- 場所：道路上、公園・空き地

が狙われやすくなっています。  
行動する時間帯や場所に気をつけましょう。

愛知県内の声かけ・つきまとい事案等(13歳未満)の情報件数(愛知県警察本部しらべ)



## 子どもを守る合言葉「つみきおに」

ついていかない  
みんなといつもいっしょ  
きちんとしらせる  
おごえでたすけをよぶ  
にげる



### ★保護者の皆様へ

詳しくは愛知県警察公式YouTubeの実写動画で学べます。お子様と一緒に是非ご覧ください!

### 学ぼう! 防犯学習動画

走って逃げよう!助けを呼ぼう!

BO-KEN あいち



本編

シミュレーション編

## 名古屋市自転車の安全で適正な利用の促進に関する条例

### ①交通安全教育の充実

地域・家庭・職場での交通安全教育に努めましょう。

### ②自転車損害賠償保険等への加入義務化

自転車を利用する方は、自転車損害賠償保険等へ必ず加入しましょう。未成年の方が自転車を利用する場合は、その保護者に加入義務があります。

令和8年4月1日から、自転車の違反に交通反則通告制度(青切符)が適用されています。自転車の交通ルールを改めて確認し、自転車安全利用五則を守りましょう。

### 自転車安全利用五則を守りましょう!

- ①車道が原則、左側を通行・歩道は例外、歩行者を優先
- ②交差点では信号と一時停止を守って、安全確認
- ③夜間はライトを点灯
- ④飲酒運転は禁止
- ⑤ヘルメットを着用



ながらスマホはやめましょう!

※自転車利用者はヘルメットの着用が努力義務になっています。



## 確認しよう!「こども110番の家」



### 「こども110番の家」とは

子どもが身の危険を感じた時に、助けを求めて駆け込めるところで、子どもを保護して警察に通報してくれます。普段からお子さんと一緒に、「こども110番の家」の所在地を確認しておいてください。

### 「こども110番の家」の標示について

左の標示プレートが、「こども110番の家」の目印です。これ以外にも現在、地域の皆さんや企業等の自主的な活動による「こども110番の家」が多数設置されています。

### 「こども110番の家」がない場合は

近くにあるお店や家など、どこにでも駆け込んで助けを求めるように教えてあげてください。

こども110番の家  
対応マニュアル



## 防犯ブザーと安全マップでお子さんの安全を守りましょう

防犯ブザーは常に携帯し、すぐに使える状態にしておくことが大切です。

- 腕や肩をつかまれた時でも手が届くように、防犯ブザーはランドセルの肩ベルトや腰の位置につける
  - 定期的に鳴るかどうかが点検する(電池がなくなっている場合がある)
- ことを指導してください。



地域の安全な場所や危険な場所をまとめた地図を、「安全マップ」と言います。それをつくることで、子どもは身近な危険を意識するようになり、身を守る力が育ちます。また、完成した安全マップは、毎日、心強い案内役を果たしてくれます。ぜひ、親子でつくってみてください。



### 名古屋市緊急情報メール配信システム

## なごやっ子あんしんメール

緊急情報等を保護者の皆さまにお知らせするメール配信を行っています。ぜひご登録ください。

### 各学校(園)・市教育委員会からの情報

児童・生徒の登下校時の安全確保を図るための不審者情報や、急な行事変更などの情報を、いち早く学校や名古屋市教育委員会から保護者の皆さまの登録アドレスへ直接メール配信いたします。

- ◆各学校(園)からの配信
  - 不審者情報
  - 台風による予定変更
  - 学校行事情報 等
- ◆市教育委員会からの配信
  - 大地震情報
  - 強毒インフルエンザ情報
  - 凶悪犯罪情報 等

詳しくは、 [なごやっ子あんしんメール](#) [検索](#)

※登録については各学校にお問い合わせください。

名古屋市教育委員会



### これさえあれば必ず役立つ! 防犯情報まるわかりアプリ

## アイチポリス



子育ての、安心に

**イマココ機能**  
事前に登録した相手に現在地を連絡できる。

**ダウンロードはこちらから**

iOS 端末

Android 端末

※本アプリは無料で利用できますが、ダウンロード及び利用時にはデータ通信料がかかります。

**バトネットあいち**  
不審者情報、犯罪情報等、警察の発信がリアルタイムに届く。  
※画像はイメージです。

愛知県警察本部

# 子どもの安全を守る

近年、子どもに対する声かけ・つきまとい事案等が後を絶ちません。

通学路などの道路上や公園・空き地の安全を確認したり、登下校時のパトロールをするなど、家庭、学校、地域が連携・協力して子どもたちを犯罪から守りましょう。

## 声かけ・つきまとい事案等の状況

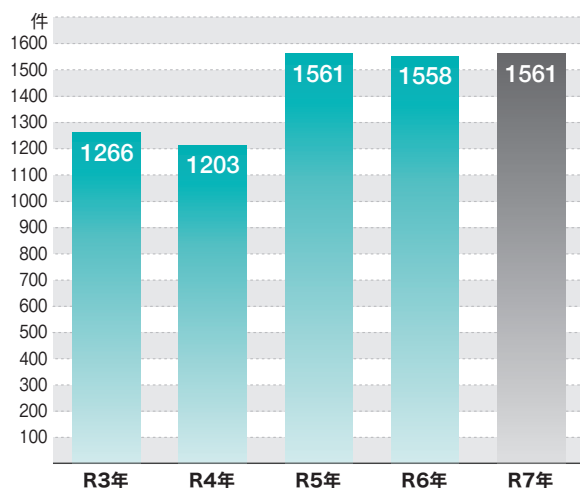
令和7年中に、愛知県内において、不審者が16歳未満の子どもに声をかけたり、つきまったりした事案の情報件数は2,237件(13歳未満は1,561件)ありました。

特徴としては、

- 時間帯：午後2時頃から午後5時頃
- 場所：道路上、公園・空き地

が狙われやすくなっています。  
行動する時間帯や場所に気をつけましょう。

愛知県内の声かけ・つきまとい事案等(13歳未満)の情報件数(愛知県警察本部しらべ)



## 子どもを守る合言葉「つみきおに」

ついていかない  
みんなといつもいっしょ  
きちんとしらせる  
おごえでたすけをよぶ  
にげる



### ★保護者の皆様へ

詳しくは愛知県警察公式YouTubeの実写動画で学べます。お子様と一緒に是非ご覧ください!

### 学ぼう! 防犯学習動画

走って逃げよう!助けを呼ぼう!

BO-KEN あいち



本編

シミュレーション編

## 名古屋市自転車の安全で適正な利用の促進に関する条例

### ①交通安全教育の充実

地域・家庭・職場での交通安全教育に努めましょう。

### ②自転車損害賠償保険等への加入義務化

自転車を利用する方は、自転車損害賠償保険等へ必ず加入しましょう。未成年の方が自転車を利用する場合は、その保護者に加入義務があります。

令和8年4月1日から、自転車の違反に交通反則通告制度(青切符)が適用されています。自転車の交通ルールを改めて確認し、自転車安全利用五則を守りましょう。

### 自転車安全利用五則を守りましょう!

- ①車道が原則、左側を通行・歩道は例外、歩行者を優先
- ②交差点では信号と一時停止を守って、安全確認
- ③夜間はライトを点灯
- ④飲酒運転は禁止
- ⑤ヘルメットを着用



ながらスマホはやめましょう!

※自転車利用者はヘルメットの着用が努力義務になっています。



## 確認しよう!「こども110番の家」



### 「こども110番の家」とは

子どもが身の危険を感じた時に、助けを求めて駆け込めるところで、子どもを保護して警察に通報してくれます。普段からお子さんと一緒に、「こども110番の家」の所在地を確認しておいてください。

### 「こども110番の家」の標示について

左の標示プレートが、「こども110番の家」の目印です。これ以外にも現在、地域の皆さんや企業等の自主的な活動による「こども110番の家」が多数設置されています。

### 「こども110番の家」がない場合は

近くにあるお店や家など、どこにでも駆け込んで助けを求めるように教えてあげてください。

こども110番の家  
対応マニュアル



## 防犯ブザーと安全マップでお子さんの安全を守りましょう

防犯ブザーは常に携帯し、すぐに使える状態にしておくことが大切です。

- 腕や肩をつかまれた時でも手が届くように、防犯ブザーはランドセルの肩ベルトや腰の位置につける
  - 定期的に鳴るかどうかが点検する(電池がなくなっている場合がある)
- ことを指導してください。



地域の安全な場所や危険な場所をまとめた地図を、「安全マップ」と言います。それをつくることで、子どもは身近な危険を意識するようになり、身を守る力が育ちます。また、完成した安全マップは、毎日、心強い案内役を果たしてくれます。ぜひ、親子でつくってみてください。



### 名古屋市緊急情報メール配信システム

## なごやっ子あんしんメール

緊急情報等を保護者の皆さまにお知らせするメール配信を行っています。ぜひご登録ください。

### 各学校(園)・市教育委員会からの情報

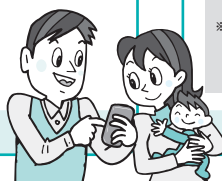
児童・生徒の登下校時の安全確保を図るための不審者情報や、急な行事変更などの情報を、いち早く学校や名古屋市教育委員会から保護者の皆さまの登録アドレスへ直接メール配信いたします。

- ◆各学校(園)からの配信
  - 不審者情報
  - 台風による予定変更
  - 学校行事情報 等
- ◆市教育委員会からの配信
  - 大地震情報
  - 強毒インフルエンザ情報
  - 凶悪犯罪情報 等

詳しくは、 [なごやっ子あんしんメール](#) [検索](#)

※登録については各学校にお問い合わせください。

名古屋市教育委員会



### これさえあれば必ず役立つ! 防犯情報まるわかりアプリ

## アイチポリス



子育ての、安心に

**イマココ機能**  
事前に登録した相手に現在地を連絡できる。

**ダウンロードはこちらから**

iOS 端末

Android 端末

※本アプリは無料で利用できますが、ダウンロード及び利用時にはデータ通信料がかかります。

**バトネットあいち**  
不審者情報、犯罪情報等、警察の発信がリアルタイムに届く。  
※画像はイメージです。

愛知県警察本部

# 子どもの安全を守る

近年、子どもに対する声かけ・つきまとい事案等が後を絶ちません。

通学路などの道路上や公園・空き地の安全を確認したり、登下校時のパトロールをするなど、家庭、学校、地域が連携・協力して子どもたちを犯罪から守りましょう。

## 声かけ・つきまとい事案等の状況

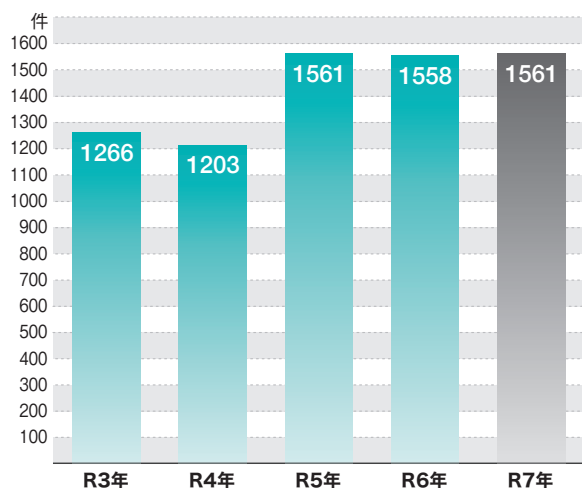
令和7年中に、愛知県内において、不審者が16歳未満の子どもに声をかけたり、つきまったりした事案の情報件数は2,237件(13歳未満は1,561件)ありました。

特徴としては、

- 時間帯：午後2時頃から午後5時頃
- 場所：道路上、公園・空き地

が狙われやすくなっています。  
行動する時間帯や場所に気をつけましょう。

愛知県内の声かけ・つきまとい事案等(13歳未満)の情報件数(愛知県警察本部しらべ)



## 子どもを守る合言葉「つみきおに」

ついていかない  
みんなといつもいっしょ  
きちんとしらせる  
お おごえでたすけをよぶ  
にげる



### ★保護者の皆様へ

詳しくは愛知県警察公式YouTubeの実写動画で学べます。お子様と一緒に是非ご覧ください!

### 学ぼう! 防犯学習動画

走って逃げよう!助けを呼ぼう!

BO-KEN あいち



本編

シミュレーション編

## 名古屋市自転車の安全で適正な利用の促進に関する条例

### ①交通安全教育の充実

地域・家庭・職場での交通安全教育に努めましょう。

### ②自転車損害賠償保険等への加入義務化

自転車を利用する方は、自転車損害賠償保険等へ必ず加入しましょう。未成年の方が自転車を利用する場合は、その保護者に加入義務があります。

令和8年4月1日から、自転車の違反に交通反則通告制度(青切符)が適用されています。自転車の交通ルールを改めて確認し、自転車安全利用五則を守りましょう。

### 自転車安全利用五則を守りましょう!

- ①車道が原則、左側を通行・歩道は例外、歩行者を優先
- ②交差点では信号と一時停止を守って、安全確認
- ③夜間はライトを点灯
- ④飲酒運転は禁止
- ⑤ヘルメットを着用



ながらスマホはやめましょう!

※自転車利用者はヘルメットの着用が努力義務になっています。



## 確認しよう!「こども110番の家」



### 「こども110番の家」とは

子どもが身の危険を感じた時に、助けを求めて駆け込めるところで、子どもを保護して警察に通報してくれます。普段からお子さんと一緒に、「こども110番の家」の所在地を確認しておいてください。

### 「こども110番の家」の標示について

左の標示プレートが、「こども110番の家」の目印です。これ以外にも現在、地域の皆さんや企業等の自主的な活動による「こども110番の家」が多数設置されています。

### 「こども110番の家」がない場合は

近くにあるお店や家など、どこにでも駆け込んで助けを求めるように教えてあげてください。

こども110番の家  
対応マニュアル



## 防犯ブザーと安全マップでお子さんの安全を守りましょう

防犯ブザーは常に携帯し、すぐに使える状態にしておくことが大切です。

- 腕や肩をつかまれた時でも手が届くように、防犯ブザーはランドセルの肩ベルトや腰の位置につける
  - 定期的に鳴るかどうかが点検する(電池がなくなっている場合がある)
- ことを指導してください。



地域の安全な場所や危険な場所をまとめた地図を、「安全マップ」と言います。それをつくることで、子どもは身近な危険を意識するようになり、身を守る力が育ちます。また、完成した安全マップは、毎日、心強い案内役を果たしてくれます。ぜひ、親子でつくってみてください。



### 名古屋市緊急情報メール配信システム

## なごやっ子あんしんメール

緊急情報等を保護者の皆さまにお知らせするメール配信を行っています。ぜひご登録ください。

### 各学校(園)・市教育委員会からの情報

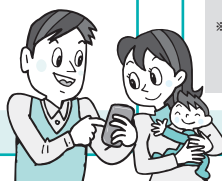
児童・生徒の登下校時の安全確保を図るための不審者情報や、急な行事変更などの情報を、いち早く学校や名古屋市教育委員会から保護者の皆さまの登録アドレスへ直接メール配信いたします。

- ◆各学校(園)からの配信
  - 不審者情報
  - 台風による予定変更
  - 学校行事情報 等
- ◆市教育委員会からの配信
  - 大地震情報
  - 強毒インフルエンザ情報
  - 凶悪犯罪情報 等

詳しくは、 [なごやっ子あんしんメール](#) [検索](#)

※登録については各学校にお問い合わせください。

名古屋市教育委員会



### これさえあれば必ず役立つ! 防犯情報まるわかりアプリ

## アイチポリス



子育ての、安心に

**イマココ機能**  
事前に登録した相手に現在地を連絡できる。

**ダウンロードはこちらから**

iOS 端末

Android 端末

※本アプリは無料で利用できますが、ダウンロード及び利用時にはデータ通信料がかかります。

**パトネットあいち**  
不審者情報、犯罪情報等、警察の発信がリアルタイムに届く。

※画像はイメージです。

愛知県警察本部

# 子どもの安全を守る

近年、子どもに対する声かけ・つきまとい事案等が後を絶ちません。

通学路などの道路上や公園・空き地の安全を確認したり、登下校時のパトロールをするなど、家庭、学校、地域が連携・協力して子どもたちを犯罪から守りましょう。

## 声かけ・つきまとい事案等の状況

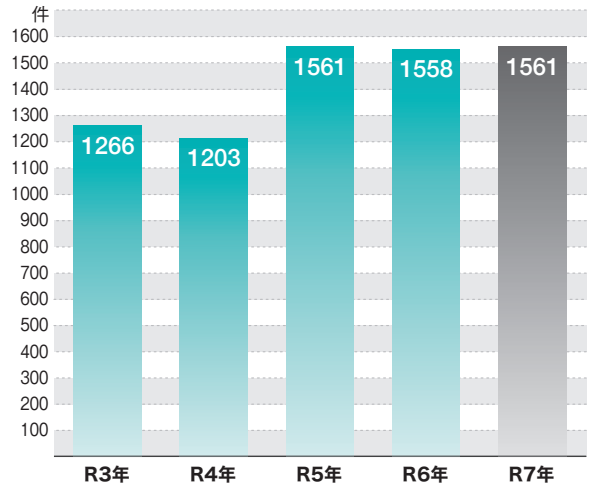
令和7年中に、愛知県内において、不審者が16歳未満の子どもに声をかけたり、つきまったりした事案の情報件数は2,237件(13歳未満は1,561件)ありました。

特徴としては、

- 時間帯：午後2時頃から午後5時頃
- 場所：道路上、公園・空き地

が狙われやすくなっています。  
行動する時間帯や場所に気をつけましょう。

愛知県内の声かけ・つきまとい事案等(13歳未満)の情報件数(愛知県警察本部しらべ)



## 子どもを守る合言葉「つみきおに」

ついていかない  
みんなといつもいっしょ  
きちんとしらせる  
おごえでたすけをよぶ  
にげる



### ★保護者の皆様へ

詳しくは愛知県警察公式YouTubeの実写動画で学べます。お子様と一緒に是非ご覧ください!

### 学ぼう! 防犯学習動画

走って逃げよう!助けを呼ぼう!

BO-KEN あいち



本編

シミュレーション編

## 名古屋市自転車の安全で適正な利用の促進に関する条例

### ①交通安全教育の充実

地域・家庭・職場での交通安全教育に努めましょう。

### ②自転車損害賠償保険等への加入義務化

自転車を利用する方は、自転車損害賠償保険等へ必ず加入しましょう。未成年の方が自転車を利用する場合は、その保護者に加入義務があります。

令和8年4月1日から、自転車の違反に交通反則通告制度(青切符)が適用されています。自転車の交通ルールを改めて確認し、自転車安全利用五則を守りましょう。

### 自転車安全利用五則を守りましょう!

- ①車道が原則、左側を通行・歩道は例外、歩行者を優先
- ②交差点では信号と一時停止を守って、安全確認
- ③夜間はライトを点灯
- ④飲酒運転は禁止
- ⑤ヘルメットを着用



ながらスマホはやめましょう!

※自転車利用者はヘルメットの着用が努力義務になっています。



## 確認しよう!「こども110番の家」



### 「こども110番の家」とは

子どもが身の危険を感じた時に、助けを求めて駆け込めるところで、子どもを保護して警察に通報してくれます。普段からお子さんと一緒に、「こども110番の家」の所在地を確認しておいてください。

### 「こども110番の家」の標示について

左の標示プレートが、「こども110番の家」の目印です。これ以外にも現在、地域の皆さんや企業等の自主的な活動による「こども110番の家」が多数設置されています。

### 「こども110番の家」がない場合は

近くにあるお店や家など、どこにでも駆け込んで助けを求めるように教えてあげてください。

こども110番の家  
対応マニュアル



## 防犯ブザーと安全マップでお子さんの安全を守りましょう

防犯ブザーは常に携帯し、すぐに使える状態にしておくことが大切です。

- 腕や肩をつかまれた時でも手が届くように、防犯ブザーはランドセルの肩ベルトや腰の位置につける
  - 定期的に鳴るかどうかが点検する(電池がなくなっている場合がある)
- ことを指導してください。



地域の安全な場所や危険な場所をまとめた地図を、「安全マップ」と言います。それをつくることで、子どもは身近な危険を意識するようになり、身を守る力が育ちます。また、完成した安全マップは、毎日、心強い案内役を果たしてくれます。ぜひ、親子でつくってみてください。



### 名古屋市緊急情報メール配信システム

## なごやっ子あんしんメール

緊急情報等を保護者の皆さまにお知らせするメール配信を行っています。ぜひご登録ください。

### 各学校(園)・市教育委員会からの情報

児童・生徒の登下校時の安全確保を図るための不審者情報や、急な行事変更などの情報を、いち早く学校や名古屋市教育委員会から保護者の皆さまの登録アドレスへ直接メール配信いたします。

- ◆各学校(園)からの配信
  - 不審者情報
  - 台風による予定変更
  - 学校行事情報 等
- ◆市教育委員会からの配信
  - 大地震情報
  - 強毒インフルエンザ情報
  - 凶悪犯罪情報 等

詳しくは、 [なごやっ子あんしんメール](#) 検索

※登録については各学校にお問い合わせください。

名古屋市教育委員会



### これさえあれば必ず役立つ! 防犯情報まるわかりアプリ

## アイチポリス



子育ての、安心に

**イマココ機能**  
事前に登録した相手に現在地を連絡できる。

**ダウンロードはこちら**

iOS 端末

Android 端末

不審者情報(○)警察署

■誕生日  
○月○日(金)午後○時○分頃

■発生場所  
○区○○4丁目先路上

■状況  
男が下校中の女子児童に対し、「お菓子をあげるからついておいで」と声を掛けた。

■不審者等  
男1名、50歳位、中肉、黒色キヤップ帽、黒色長袖シャツ

**パトネットあいち**  
不審者情報、犯罪情報等、警察の発信がリアルタイムに届く。

※画像はイメージです。

愛知県警察本部

# 子どもの安全を守る

近年、子どもに対する声かけ・つきまとい事案等が後を絶ちません。

通学路などの道路上や公園・空き地の安全を確認したり、登下校時のパトロールをするなど、家庭、学校、地域が連携・協力して子どもたちを犯罪から守りましょう。

## 声かけ・つきまとい事案等の状況

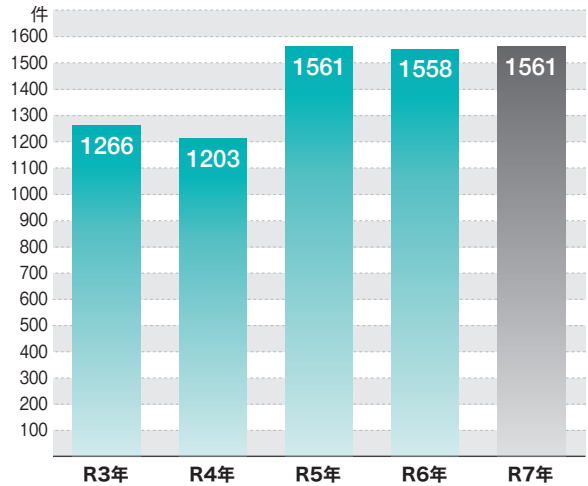
令和7年中に、愛知県内において、不審者が16歳未満の子どもに声をかけたり、つきまったりした事案の情報件数は2,237件(13歳未満は1,561件)ありました。

特徴としては、

- 時間帯：午後2時頃から午後5時頃
- 場所：道路上、公園・空き地

が狙われやすくなっています。  
行動する時間帯や場所に気をつけましょう。

愛知県内の声かけ・つきまとい事案等(13歳未満)の情報件数(愛知県警察本部しらべ)



## 子どもを守る合言葉「つみきおに」

ついていかない  
みんなといつもいっしょ  
きちんとしらせる  
おごえでたすけをよぶ  
にげる



### ★保護者の皆様へ

詳しくは愛知県警察公式YouTubeの実写動画で学べます。お子様と一緒に是非ご覧ください!

### 学ぼう! 防犯学習動画

走って逃げよう!助けを呼ぼう!

BO-KEN あいち



本編

シミュレーション編

## 名古屋市自転車の安全で適正な利用の促進に関する条例

### ①交通安全教育の充実

地域・家庭・職場での交通安全教育に努めましょう。

### ②自転車損害賠償保険等への加入義務化

自転車を利用する方は、自転車損害賠償保険等へ必ず加入しましょう。未成年の方が自転車を利用する場合は、その保護者に加入義務があります。

令和8年4月1日から、自転車の違反に交通反則通告制度(青切符)が適用されています。自転車の交通ルールを改めて確認し、自転車安全利用五則を守りましょう。

### 自転車安全利用五則を守りましょう!

- ①車道が原則、左側を通行・歩道は例外、歩行者を優先
- ②交差点では信号と一時停止を守って、安全確認
- ③夜間はライトを点灯
- ④飲酒運転は禁止
- ⑤ヘルメットを着用



ながらスマホはやめましょう!

※自転車利用者はヘルメットの着用が努力義務になっています。



## 確認しよう!「こども110番の家」



### 「こども110番の家」とは

子どもが身の危険を感じた時に、助けを求めて駆け込めるところで、子どもを保護して警察に通報してくれます。普段からお子さんと一緒に、「こども110番の家」の所在地を確認しておいてください。

### 「こども110番の家」の標示について

左の標示プレートが、「こども110番の家」の目印です。これ以外にも現在、地域の皆さんや企業等の自主的な活動による「こども110番の家」が多数設置されています。

### 「こども110番の家」がない場合は

近くにあるお店や家など、どこにでも駆け込んで助けを求めるように教えてあげてください。

こども110番の家  
対応マニュアル



## 防犯ブザーと安全マップでお子さんの安全を守りましょう

防犯ブザーは常に携帯し、すぐに使える状態にしておくことが大切です。

- 腕や肩をつかまれた時でも手が届くように、防犯ブザーはランドセルの肩ベルトや腰の位置につける
  - 定期的に鳴るかどうかが点検する(電池がなくなっている場合がある)
- ことを指導してください。



地域の安全な場所や危険な場所をまとめた地図を、「安全マップ」と言います。それをつくることで、子どもは身近な危険を意識するようになり、身を守る力が育ちます。また、完成した安全マップは、毎日、心強い案内役を果たしてくれます。ぜひ、親子でつくってみてください。



### 名古屋市緊急情報メール配信システム

## なごやっ子あんしんメール

緊急情報等を保護者の皆さまにお知らせするメール配信を行っています。ぜひご登録ください。

### 各学校(園)・市教育委員会からの情報

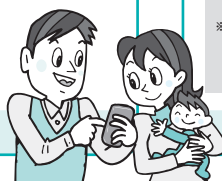
児童・生徒の登下校時の安全確保を図るための不審者情報や、急な行事変更などの情報を、いち早く学校や名古屋市教育委員会から保護者の皆さまの登録アドレスへ直接メール配信いたします。

- ◆各学校(園)からの配信
  - 不審者情報
  - 台風による予定変更
  - 学校行事情報 等
- ◆市教育委員会からの配信
  - 大地震情報
  - 強毒インフルエンザ情報
  - 凶悪犯罪情報 等

詳しくは、 [なごやっ子あんしんメール](#) [検索](#)

※登録については各学校にお問い合わせください。

名古屋市教育委員会



### これさえあれば必ず役立つ! 防犯情報まるわかりアプリ

## アイチポリス



子育ての、安心に

**イマココ機能**  
事前に登録した相手に現在地を連絡できる。

**ダウンロードはこちら**

iOS 端末

Android 端末

不審者情報(〇〇警察署)  
 ● 発生日時  
 ○月○日(金)午後○時○分頃  
 ● 発生場所  
 ○〇区○〇4丁目先路上  
 ● 現状  
 男が下校中の女子児童に対し、「お菓子をあげるからついておいで」と声を掛けた。  
 ● 不審者等  
 男1名、50歳位、中肉、黒色キヤップ帽、黒色長袖シャツ

**パトネットあいち**  
不審者情報、犯罪情報等、警察の発信がリアルタイムに届く。

※画像はイメージです。

愛知県警察本部

# ◆青少年相談のご案内

青少年の悩み事や非行問題等でお困りのときは、お気軽にご相談ください。

名称	実施機関・所在地	電話	方法	相談時間等	相談内容
子ども・若者総合相談	名古屋市子ども・若者総合相談センター 東区泉一丁目1-4 名古屋市教育館8階	961-2544	面接相談(予約)	月～土 10:00～17:00 (祝日・年末年始を除く)	ニート・ひきこもりなどの困難を有する子ども・若者に関する相談
子どもの権利相談室「なごもっか」	東区東桜一丁目13-3 NHK名古屋放送センタービル6階	【子ども専用フリーダイヤル】 ハナシ キクヨ 0120-874-994 【大人用電話番号】 211-8640 【FAX】211-8072	電話相談・来所相談 FAX・郵便	月 11:00～19:00 火・木・金 11:00～21:00 土 11:00～17:00 (いずれも受付は開所の30分前まで。 祝日、年末年始を除く) 20時以降に面談を希望する場合は 事前に連絡してください。	子どもの権利侵害に関する相談
子ども教育相談ハートフレンドなごや	熱田区神宮三丁目6-14 名古屋市教育センター内	【総合相談ダイヤル】 683-8222 年末年始及び 日曜・祝日は休業	電話相談 来所相談(要予約) 訪問相談(学校を通じての申し込み)	月～金 9:30～19:00 土 9:30～12:00 月～金 9:30～17:00 月～金 9:00～16:00	子どもの教育・養育上の問題に関するあらゆる内容
ヤングテレホン	愛知県警察本部少年課 少年サポートセンター名古屋 昭和区折戸町4-16 名古屋市児童福祉センター内	764-1611 Eメール相談は愛知県警察ホームページからご利用ください	電話相談・面接相談(予約)	月～金 9:00～17:00 (祝日、年末年始を除く)	少年自身の悩みごとや、保護者からの少年に関する相談
被害少年相談電話	フリーダイヤル ナヤマナナヤミド 0120-7867-70 【FAX】764-1613	電話相談・面接相談(予約)	月～金 9:00～17:00 (祝日、年末年始を除く)	犯罪いじめ・児童虐待など少年の被害に関する相談	
サイバー犯罪相談・情報提供	愛知県警察本部 中区三の丸二丁目1-1	951-1611(代) 相談フォームアドレス <a href="https://www.npa.go.jp/bureau/cyber/soudan.html">https://www.npa.go.jp/bureau/cyber/soudan.html</a>	電話相談	月～金 9:00～17:00 (祝休日・年末年始を除く) 受付後、警察から電話連絡します。 24時間(受付) (連絡までに数日かかることもあります)	コンピュータネットワークを悪用した犯罪の相談・情報提供
消費生活相談	消費生活センター 中区栄一丁目23-13 伏見ライフプラザ11階	222-9671	月～金 電話相談・来所相談 土 電話相談	受付時間 9:00～16:15 (祝休日・年末年始を除く)	商品・サービスの契約トラブルや架空請求、多重債務などに関する相談
なごやヤングケアラーコネクトPocket	お気軽にご相談ください ※ヤングケアラーとは、家族の介護その他の日常生活上の世話を過度に行っていると認められる子ども・若者のこと	LINE相談窓口	QRコード	月～土 17:30～21:30 (祝日・年末年始を除く)	ヤングケアラーとその家族からの相談
児童相談	中央児童相談所 昭和区折戸町4-16 西部児童相談所 中川区小町1-1-20 東部児童相談所 緑区鳴海町字小森48-5	757-6111(代) 【FAX】757-6122 365-3231 【FAX】365-3281 899-4630 【FAX】896-4717	千種・東・北・中・昭和・守山・名東区の方 西・中村・熱田・中川・港区の方 瑞穂・南・緑・天白区の方	月～金 8:45～17:15 電話相談・面接相談(予約) (祝休日・年末年始を除く)	養育困難・児童虐待・非行・障害・不登校・しつけ等
子ども虐待Eメール相談	中央児童相談所 西部児童相談所 東部児童相談所	名古屋市ホームページアドレスからご利用ください <a href="https://www.city.nagoya.jp/">https://www.city.nagoya.jp/</a> から「子ども虐待相談」で検索		24時間	ホームページからの児童虐待相談通告の受付
子ども電話相談	なごやっ子SOS	761-4152	電話相談	24時間	児童虐待・子育ての悩み・子ども自身からのSOS
地域子ども相談室	子ども家庭支援センターさくら 南区呼続四丁目26-37	821-7867	電話相談	月～金 9:00～12:00 13:00～17:00 (祝休日・年末年始を除く)	児童虐待、子育ての悩み等
教育相談こころの電話	公益財団法人 愛知県教育・スポーツ振興財団 中区新栄一丁目49-10	261-9671	電話相談	10:00～22:00 (年末年始を除く)	いじめ、不登校、学校生活、友人関係、発達障害、学習・成績、家族関係、男女交際等
依存症相談	名古屋市精神保健福祉センター こころぼ 中村区名楽町四丁目7-18	483-3022	電話相談・面接相談(予約)	受付時間 月～金 8:45～17:15 (祝休日・年末年始を除く)	アルコール、薬物、ギャンブル等の依存症
子どもの人権110番	名古屋法務局人権擁護部 中区三の丸二丁目2-1	0120-007-110 Eメール相談は「インターネット人権相談」で検索 <a href="https://www.jinken.go.jp/">https://www.jinken.go.jp/</a> LINEによる人権相談 アカウント名:「法務局LINEじんけん相談」 検索ID: @linejinkensoudan	電話相談 面接相談(予約不要)	月～金 8:30～17:15 (祝休日・年末年始を除く) 24時間 (返信までに数日かかることもあります) 月～金 8:30～17:15 (祝休日・年末年始を除く)	いじめ、体罰等子どもの人権に関する相談
子どもSOSほっとライン24	全国共通ダイヤル	フリーダイヤル 0120-0-78310	なやみいおう	毎日24時間 (IP電話の一部はつながりません。)	
なごや子ども応援委員会	市立学校・幼稚園の幼児児童生徒や、その保護者を対象に、スクールカウンセラー等が相談に応じています。相談したい時は、通っている市立学校・幼稚園に連絡してください。(その他お問合わせ等は、教育委員会子ども応援課(052-684-4894)まで)				

※いつでもお問い合わせができるよう切り取って活用ください。



編集・発行

名古屋市子ども青少年局子ども未来企画部青少年家庭課

〒460-8508 名古屋市中区三の丸三丁目1番1号 [電話]972-3257 [FAX]972-4439

令和8年5月発行

※この冊子は古紙パルプを含む再生紙を使用しています。