



# 火災・救急統計

中川消防署

令和8年4月30日現在

## 《火災統計》

### 1 火災件数と死傷者数

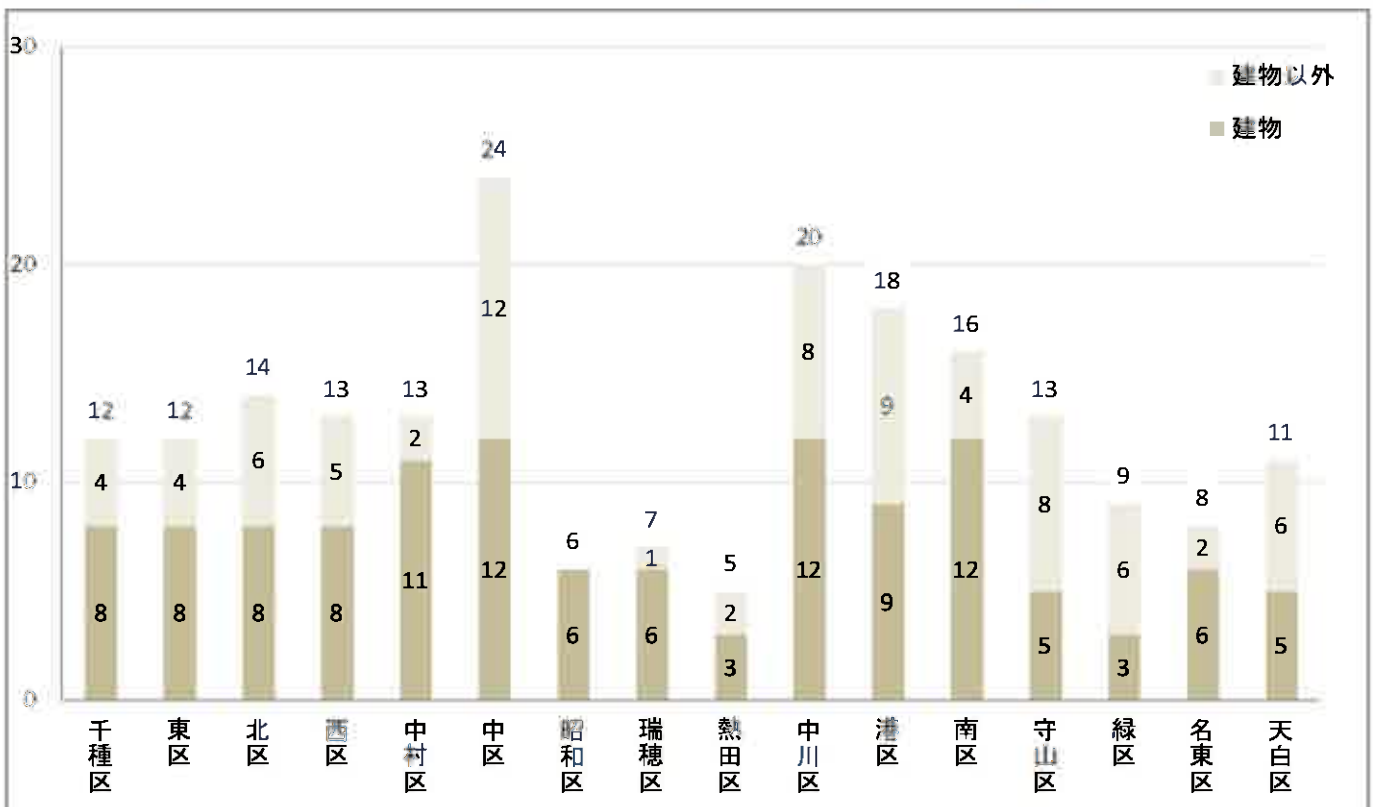
		火災件数		焼損床面積 (㎡)	損害額 (千円)	死傷者(人)	
		総件数	建物			死者	負傷者
中川区	令和 8 年	20	12	6	79	0	4
	令和 7 年	22	13	90	41,720	0	1
名古屋市	令和 8 年	201	122	2,081	106,513	8	31
	令和 7 年	217	123	1,382	164,888	6	32

### 2 4月中の火災件数と死傷者数

		火災件数		死傷者(人)	
		総件数	建物	死者	負傷者
中川区		8	3	0	2
名古屋市		47	32	0	4



### 3 行政区別火災件数

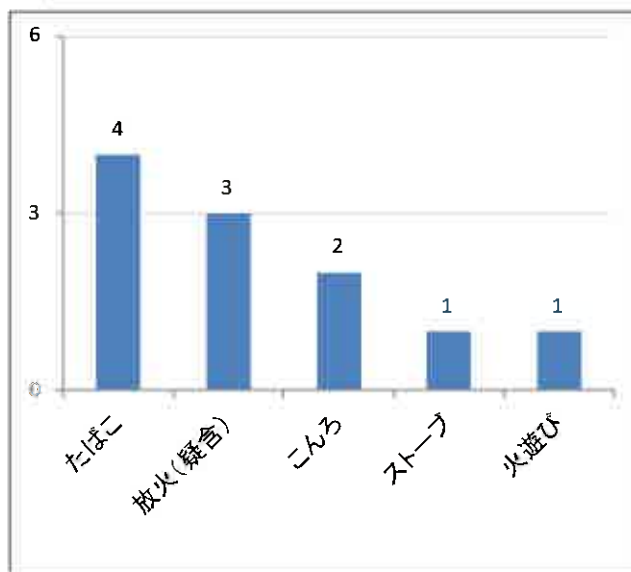


#### 4 学区別火災件数と死傷者数

学区	火災	建物	死者	負傷者
合計	20	12	0	4
広見	1	0	0	0
露橋	0	0	0	0
八熊	0	0	0	0
八幡	2	1	0	1
愛知	0	0	0	0
常磐	3	2	0	2
篠原	0	0	0	0
昭和橋	1	1	0	0
玉川	1	1	0	0
野田	0	0	0	0
荒子	2	1	0	0
中島	2	0	0	0
西中島	1	1	0	0
正色	0	0	0	0
五反田	2	1	0	1
戸田	0	0	0	0
春田	0	0	0	0
豊治	1	0	0	0
長須賀	1	1	0	0
西前田	0	0	0	0
万場	0	0	0	0
千音寺	3	3	0	0
赤星	0	0	0	0
明正	0	0	0	0

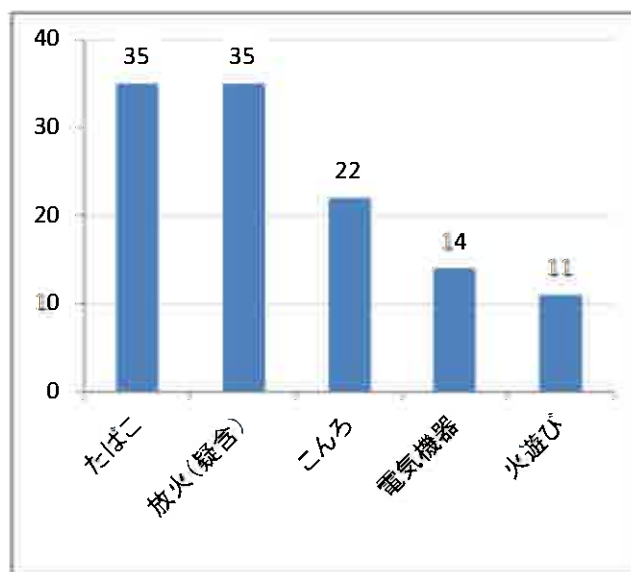
#### 5 主な火災原因の発生件数(中川区)

中川区 総件数 20件



#### 6 主な火災原因の発生件数(名古屋市)

名古屋市 総件数 201件



#### 7 4月中の火災概要

	火災種別	学区	火災概要
1	建物火災	五反田	木造2階建専用住宅居室内においてコンセントから出火したもの。
2	その他火災	八幡	木造2階建専用住宅敷地内において芝生が焼損したもの。
3	その他火災	五反田	河川敷の枯草が焼損したもの。
4	その他火災	中島	自転車のサドルが焼損したもの。
5	建物火災	千音寺	耐火造4階建共同住宅テラスにおいて衣類が焼損したもの。
6	建物火災	千音寺	耐火造4階建共同住宅居室内においてカーテン及び畳が焼損したもの。
7	車両火災	常磐	移動販売車(フードトラック)から出火したもの。
8	その他火災	荒子	路側帯の切株から出火したもの。

# 《救急統計》

## 1 救急出動件数と搬送人員

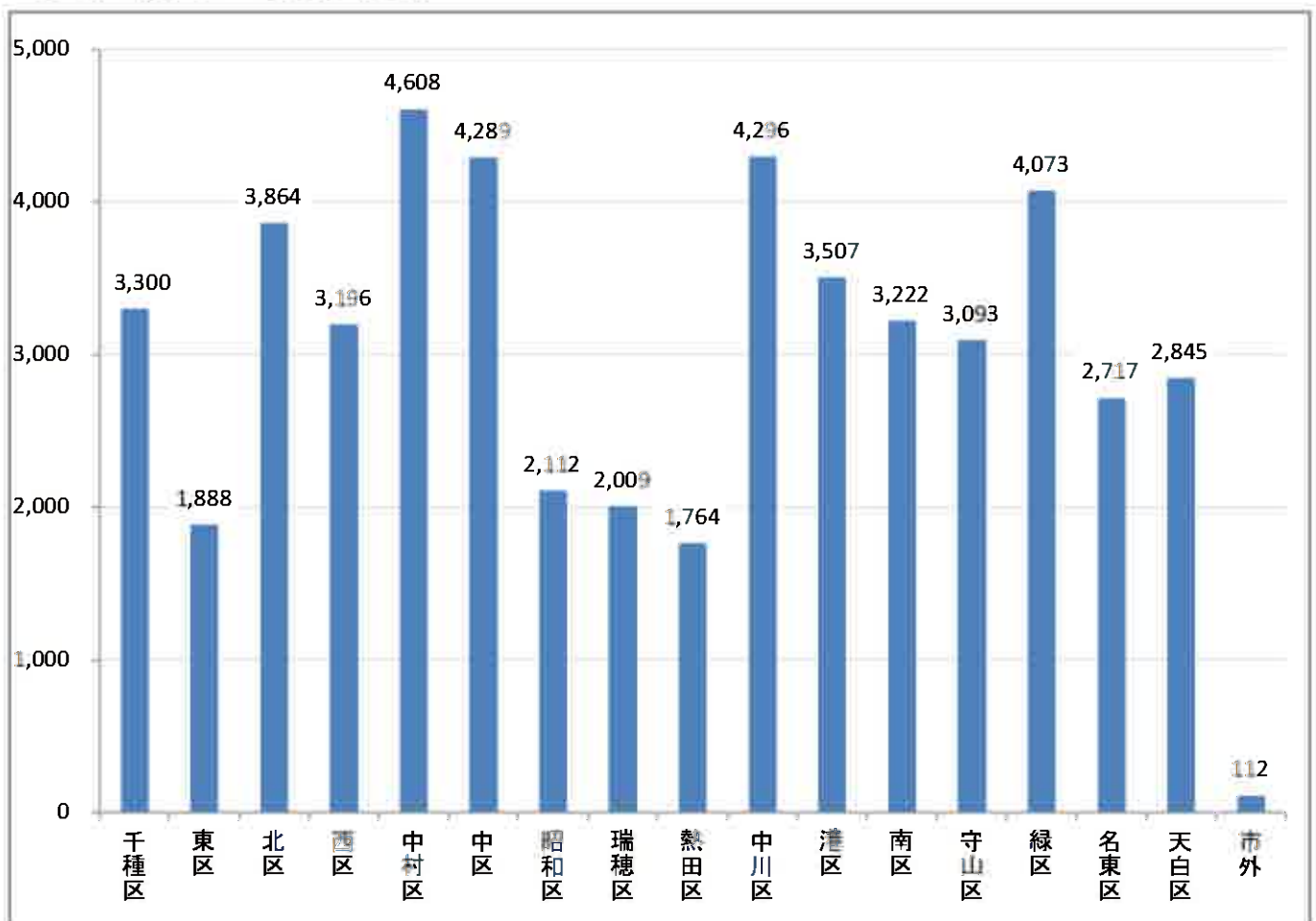
		救急出動件数	搬送人員(人)	事故種別(件)				
				急病	一般負傷	交通	転院搬送	その他
中川区	令和8年	4,296	3,915	3,090	586	198	284	138
	令和7年	4,518	4,063	3,271	597	193	329	128
名古屋市	令和8年	50,895	45,304	35,825	7,381	2,179	3,337	2,173
	令和7年	52,599	46,508	37,732	7,395	2,142	3,347	1,983

## 2 4月中の救急出動件数

中川区	928
名古屋市	11,852



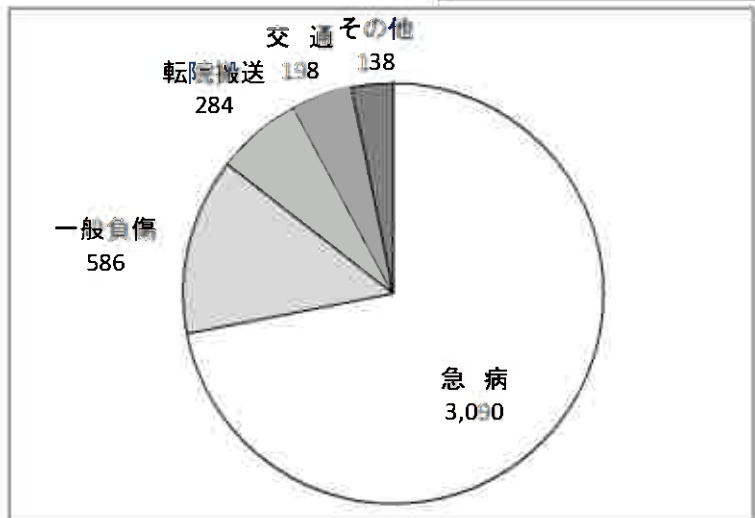
## 3 行政区別救急出動件数



#### 4 学区別救急件数と搬送人員 5 事故種別救急出動件数(中川区)

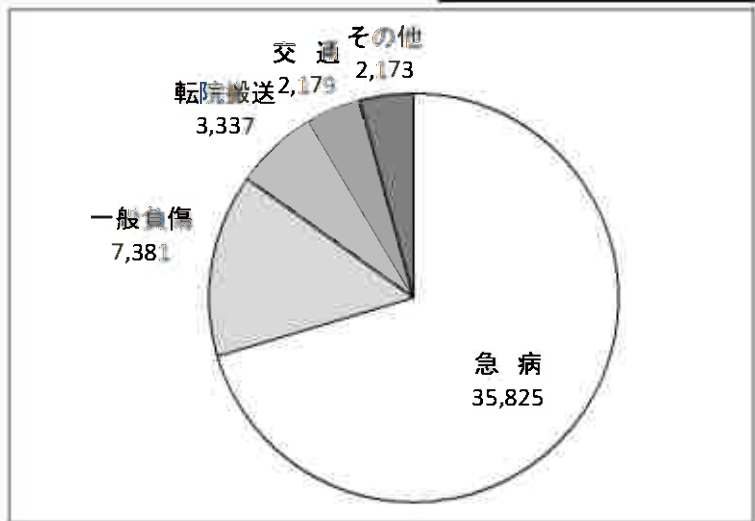
学区	出動件数	搬送人員(人)
合計	4,296	3,915
広見	77	70
露橋	114	103
八熊	241	219
八幡	213	192
愛知	146	134
常磐	255	232
篠原	197	179
昭和橋	267	247
玉川	103	103
野田	230	209
荒子	438	394
中島	263	247
西中島	155	139
正色	75	67
五反田	185	173
戸田	156	146
春田	173	137
豊治	188	174
長須賀	150	136
西前田	65	60
万場	115	105
千音寺	241	222
赤星	164	147
明正	85	80

中川区  
総件数 4,296件



#### 6 事故種別救急出動件数(名古屋市)

名古屋市  
総件数 50,895件



#### 令和8年5月29日から防災気象情報が変わります！

河川氾濫、大雨、土砂災害、高潮に関する情報等は、これまで警戒レベルとの対応が複雑でわかりにくくなっていましたが、今回の変更により、避難情報の5段階の警戒レベルに対応し、避難の判断をしやすくなります。

例えば、これまでの大雨警報は、「レベル3大雨警報」という名称に変更になり、レベルの数字と一緒に情報が伝えられます。レベル4やレベル3の情報が発表された場合には、キキクルや河川の水位情報等を確認して早めの避難を心がけてください。

	河川氾濫	大雨	土砂災害	高潮
警戒レベル5相当	レベル5 氾濫特別警報	レベル5 大雨特別警報	レベル5 土砂災害特別警報	レベル5 高潮特別警報
警戒レベル4相当	レベル4 氾濫危険警報	レベル4 大雨危険警報	レベル4 土砂災害危険警報	レベル4 高潮危険警報
警戒レベル3相当	レベル3 氾濫警報	レベル3 大雨警報	レベル3 土砂災害警報	レベル3 高潮警報
警戒レベル2	レベル2 氾濫注意報	レベル2 大雨注意報	レベル2 土砂災害注意報	レベル2 高潮注意報
警戒レベル1	早期注意情報			

キキクル(危険度分布)URL(<https://www.jma.go.jp/bosai/risk/>)