

モデルコース1 桜と名所の ロマンチックコース

**1 親水広場**  
建設省ふるさとの川モデル事業として、平成7年に完成。噴水を中心に、つづきの空間として、上段には、芝生広場があり、川面に降りれば、直接水に触れることができ、河川空間と一体になった広場になっています。左岸にはシダレザクラが見られるスポットとなっています。

昭和12年に架けられました。平成28年に改修されましたが、今も木製の橋として当初の雰囲気を残したまま維持管理されています。開花時期にはライトアップされ、夜桜のおすすすめスポットです。

**2 鼎(かなえ)小橋**

**3 東山荘**  
大正元年から約10年かけ、東山荘として整備され、その頃に植えられた何種類もの桜が今も立派な花を咲かせてくれます。建物と共に楽しんでみてください。

**4 大殿町**  
花の時期には桜のトンネルが出来上がり、見事な景観を見せてくれます。車のライトに浮かぶ桜も素敵です。

**5 佐渡町**  
大殿町から続く桜のトンネルで、瑞穂区役所まで見事な景観スポットとして人気のある通りです。

**6 博物館前**  
歩道上に植えられたサトザクラが瑞穂通4丁目付近まで点在して植えられています。開花時期になると道行く人々の目を惹かせています。

**7 区役所前**  
平成6年地下鉄桜通線開通記念植樹としてサトザクラ、区制50周年としてシダレザクラ、区制80周年としてサトザクラが植えられました。

**8 眞好天神社**  
旧小原村(豊田市)原産で平成5年に氏子により植えられたシキザクラがあります。見ごろは12月~1月頃。名古屋大谷高校正門近くには樹齢30年程のシキザクラがあります。

**9 新瑞橋**  
昭和12年頃植えられ、その後、昭和42年に補植され桜の世代交代がされました。ゆっくりと散策して下さい。

モデルコース2 桜と健康 よくばり健脚コース

**10 八勝通3-桜のトンネル**  
地下鉄瑞穂運動場東駅の1番出口を出るとソメイヨシノが歩道の両端に植えられ、桜の花のトンネルが見事です。また、行灯風の街灯もあり風景にマッチした景観を醸し出します。

**11 弥富公園**  
昭和39~46年に植えられたソメイヨシノ・シダレザクラが見事な花を咲かせており、ここより中井用水緑道を抜けて、中根公園へと続きます。

この場所は、昭和27年まで大堰池という池がありました。昭和28年に埋め立てられ、跡地には、いろいろな種類の桜が植えられ現在の風景を醸し出しています。

**12 中根南部公園**

**13 中井用水緑道**  
昭和60年に公園として整備されました。ソメイヨシノが立派な花をつけてくれます。

地元の方たちが育てた花々が四季を彩る素敵な緑道となっています。

**14 密柑山公園**

**15 下山公園**  
昭和10年に公園として整備されました。当時植えられた桜が今でも残っています。

モデルコース3 桜と古い街並みを じっくり観察コース

**16 堀田公園**  
名鉄の高架に沿って桜並木ができています。桜吹雪の中を歩いてみてはいかがですか。電車の車窓から見る桜も一興ではないでしょうか。

新堀川沿いの桜並木は見事です。また、団地の隣りに桜が見られ、遊歩道もあり、樹木も多く散策には最適です。

**17 牛巻団地界わい**

**18 田光八幡社**  
神社の第二鳥居の左側に珍しいウコンザクラを見ることが出来ます。保存樹の大きなクスノキも数本あり、ゆっくりと自然の息吹を浴びながら、ちょっとひと休みしてみませんか。

**19 天理教東愛大教会**  
昭和53年頃にオオシマザクラ・ウコンザクラが植えられ、現在も当時のままの位置で残されており、毎年開花の時期になると見事な花をつけ、訪れる人々の心を和ませ親しまれています。

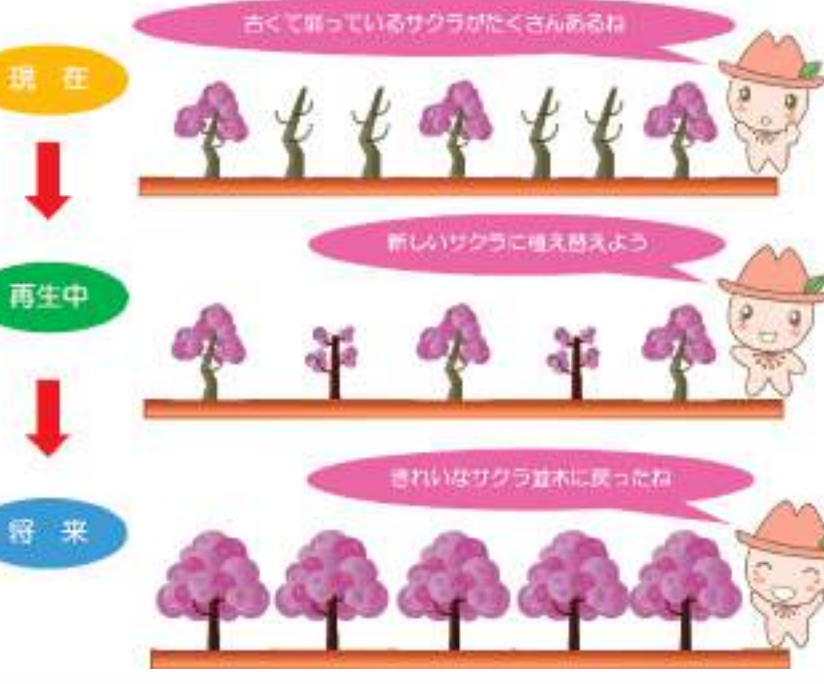
コース外の見どころ

**20 海上寺**  
50年程前に先代の住職が、小さな保育園創設記念に植えたソメイヨシノが見事に花を咲かせます。

**21 惣作公園**  
生涯学習センター横には、ソメイヨシノがあり、子どもと遊びながら花見もできます。

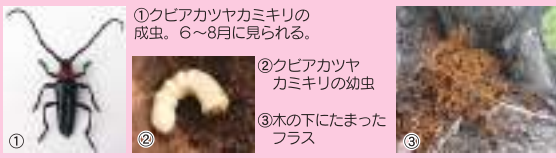
山崎川のサクラ並木を再生しています

山崎川のサクラ並木は、植えてから長い年月が経ち、弱っているサクラが多くなってきました。弱っているサクラを今後の成長を考えて少しずつ植え替えることで、多くの人々に愛されるサクラ並木として再生を進めています。



桜の天敵 クビアカツヤカミキリにご注意ください!

サクラなどに寄生し枯らしてしまう特定外来生物「クビアカツヤカミキリ」が山崎川でも見つかりました。繁殖力が非常に強く、桜並木が壊滅的な被害を受けるなど大きな社会問題となっている地域もあり、警戒が必要です。寄生された木では、幼虫が「フラス」と呼ばれる木くずとフンの混じったものを排出することから、被害の有無は比較的容易に分けることができます。フラスの出ている木を見つけたら、すみやかに「なごや生物多様性センター」へお知らせください。



【電話】052-831-8104 【FAX】052-839-1695  
【E-mail】bdnagoya@kankyokyo.city.nagoya.lg.jp

MIZUHO さくらまっぷ

瑞穂区は桜に溢れた街、一度このマップを持ってゆっくりと散策をしてみませんか。



第22回 瑞穂のさくら写真展 さくら大賞/「故郷の桜」

瑞穂区内の桜暦 ※気候の状況により開花時期は変化します。

3月				4月				5月			
下	上	中	下	上	中	下	上	中	下	上	中
山崎川沿いや他のソメイヨシノ				船原公園のサトザクラ				眞好天神社のシキザクラ (四季桜)			
				オオシマザクラ				[瑞穂のさくら写真展] 5月下旬			
				親水広場のシダレザクラ							
				田光八幡社のウコンザクラ							
				瑞穂通のサトザクラ							



瑞穂区マスコットキャラクター みずほっぺ