

令和 8 年 2 月 5 日  
【区政協力委員協議会】

# 犯罪と交通事故

～ 「安心」して暮らせる「安全」な中川区の確立 ～  
＜令和 7 年 11 月末・12 月末＞



中 川 警 察 署

## 犯 罪 発 生 状 況

### 【令和7年11月単月の刑法犯発生状況】※暫定値

○愛知県	4,510件	(前年比	58件	1.3%)
○名古屋市部	1,890件	(前年比	-70件	-3.6%)
○中川区	170件	(前年比	-1件	-0.6%)

### 【令和7年1～11月末の刑法犯発生状況】※暫定値

○愛知県	51,944件	(前年比	4,979件	10.6%)
○名古屋市部	22,238件	(前年比	2,212件	11.0%)
○中川区	1,909件	(前年比	148件	8.4%)

### 【令和7年1～11月末の管内の主な犯罪】※暫定値

○侵入盗	73件	(前年比	20件	37.7%)	市内ワースト4位
○住宅対象侵入盗	25件	(前年比	-9件	-26.5%)	市内ワースト5位
○自動車盗	42件	(前年比	6件	16.7%)	市内ワースト1位
○特殊詐欺	70件	(前年比	15件	27.3%)	

※名古屋支部・・・尾張旭市を含む

## 交 通 事 故 発 生 状 況

### 【令和7年12月単月の交通事故発生状況】公表値

○死者数	・愛知県	13人	(前年比	-2人、	-13.3%)
	・名古屋市	0人	(前年比	-4人、	-100.0%)
	・中川区	0人	(前年比	±0人)	
○負傷者数	・愛知県	2,882人	(前年比	+111人、	+4.0%)
	・名古屋市	937人	(前年比	+30人、	+3.3%)
	・中川区	72人	(前年比	-4人、	-5.3%)

市内ワースト4位

### 【令和7年1月～12月末の交通事故発生状況】公表値

○死者数	・愛知県	112人	(前年比	-29人、	-20.6%)
	・名古屋市	27人	(前年比	-8人、	-22.9%)
	・中川区	3人	(前年比	-1人、	-25.0%)
○負傷者数	・愛知県	28,938人	(前年比	+116人、	+0.4%)
	・名古屋市	9,667人	(前年比	-68人、	-0.7%)
	・中川区	767人	(前年比	-94人、	-10.9%)

市内ワースト4位

※資料中の数値は、令和7年11月、12月末現在

# 中川区内の犯罪発生状況

## 1 刑法犯の発生状況

(1) 愛知県内

	11 月 中	11 月 末
R7	4,510	51,944
R6	4,452	46,965
増減数	58	4,979
増減率	1.3%	10.6%

(2) 名古屋市

	11 月 中	11 月 末
R7	1,890	22,238
R6	1,960	20,026
増減数	-70	2,212
増減率	-3.6%	11.0%

(3) 中川区

	11月中	11月末
R7	170	1,909
R6	171	1,761
増減数	-1	148
増減率	-0.6%	8.4%

## 2 中川区の主な犯罪の月別推移

		1月	2月	3月	4月	5月	6月	7月	8月	9月	10月	11月	12月	合計
総数	R7	166	143	151	170	155	165	188	181	209	211	170		1909
	増減数	-7	12	10	49	6	13	17	19	23	7	-1	0	148
	増減率	-4.0%	9.2%	7.1%	40.5%	4.0%	8.6%	9.9%	11.7%	12.4%	3.4%	-0.6%	-	8.4%
侵入盗	R7	7	3	7	6	6	10	9	7	10	5	3		73
	増減数	-1	-1	2	-2	1	5	4	5	5	0	2	0	20
	増減率	-12.5%	-25.0%	40.0%	-25.0%	20.0%	100.0%	80.0%	250.0%	100.0%	-	200.0%	-	37.7%
	住 宅 対 象 侵入盗	R7	5	2	3	1	3	4	2	3	2	0	0	25
		増減数	0	-2	-1	-4	1	1	-2	1	0	-2	-1	-9
		増減率	-	-50.0%	-25.0%	-80.0%	50.0%	33.3%	-50.0%	50.0%	-	-100.0%	-100.0%	-26.5%
自動車盗	R7	4	6	6	6	4	2	2	3	2	6	1		42
	増減数	4	2	1	2	2	-2	-7	0	0	4	0	0	6
	増減率	-	50.0%	20.0%	50.0%	100.0%	-50.0%	-77.8%	-	-	200.0%	-	-	16.7%
部 品 ねらい	R7	14	9	4	3	2	5	10	10	10	9	5		81
	増減数	7	5	-1	0	-2	0	3	4	4	4	-1	0	23
	増減率	100.0%	125.0%	-20.0%	-	-50.0%	-	42.9%	66.7%	66.7%	80.0%	-16.7%	-	39.7%
車 上 ねらい	R7	11	8	7	2	7	6	5	3	4	5	7		65
	増減数	6	7	5	-2	4	3	3	-2	-8	2	3	0	21
	増減率	120.0%	700.0%	250.0%	-50.0%	133.3%	100.0%	150.0%	-40.0%	-66.7%	66.7%	75.0%	-	47.7%
自転車盗	R7	21	28	33	52	41	42	74	65	71	75	52		554
	増減数	-15	-4	-9	32	-4	7	20	-7	14	-6	-4	0	24
	増減率	-41.7%	-12.5%	-21.4%	160.0%	-8.9%	20.0%	37.0%	-9.7%	24.6%	-7.4%	-7.1%	-	4.5%
特殊詐欺	R7	6	6	5	11	6	5	5	3	11	6	6		70
	増減数	1	3	1	6	-3	1	-1	0	4	1	2	0	15
	増減率	20.0%	100.0%	25.0%	120.0%	-33.3%	25.0%	-16.7%	-	57.1%	20.0%	50.0%	-	27.3%

3 学区別の犯罪の発生状況

学区		刑法犯								(令和六年一月一日現在) 人口	(千人当たり) 犯罪率
			侵入盗	住宅対象 侵入盗 (内数)	自動車盗	部品ねらい	車上ねらい	自転車盗	特殊詐欺		
広見	本年	64	1	(1)	2	0	1	20	3	4,185	15.29
	前年比	7	-3	(-3)	0	-1	0	-7	3		
露橋	本年	72	2	(1)	0	3	4	34	2	6,650	10.83
	前年比	4	0	(0)	-4	2	2	-3	2		
八熊	本年	132	2	(1)	1	2	5	37	4	9,902	13.33
	前年比	-6	-1	(-1)	-3	-2	2	-17	1		
八幡	本年	75	1	(1)	1	2	5	11	7	13,362	5.61
	前年比	1	-4	(-1)	-1	0	2	-1	4		
愛知	本年	64	4	(0)	2	5	2	14	5	6,880	9.30
	前年比	26	4	(0)	1	2	1	-3	4		
常磐	本年	139	3	(3)	4	16	3	41	7	17,704	7.85
	前年比	22	-2	(2)	3	13	1	3	3		
篠原	本年	82	5	(1)	1	1	2	16	6	9,789	8.38
	前年比	13	2	(-1)	-2	-2	-2	2	2		
昭和橋	本年	69	2	(0)	2	3	1	24	1	9,997	6.90
	前年比	2	1	(-1)	0	2	-2	13	-1		
玉川	本年	60	0	(0)	1	2	4	18	0	5,609	10.70
	前年比	6	-1	(-1)	1	0	3	4	-2		
野田	本年	115	3	(0)	3	10	2	25	4	11,729	9.80
	前年比	36	1	(-1)	2	7	1	-5	-1		
荒子	本年	151	11	(3)	1	2	6	54	5	21,106	7.15
	前年比	-16	9	(1)	1	-2	5	-11	0		
中島	本年	88	5	(1)	2	3	5	27	3	10,495	8.38
	前年比	-5	5	(1)	1	-1	3	6	2		
西中島	本年	39	2	(0)	1	4	2	9	0	6,687	5.83
	前年比	4	1	(-1)	1	1	0	3	-1		
正色	本年	27	1	(1)	1	0	1	7	1	3,673	7.35
	前年比	-6	-2	(1)	1	0	-2	2	-2		
五反田	本年	37	3	(1)	0	1	2	11	4	8,736	4.24
	前年比	-8	0	(-2)	0	1	0	-3	1		
戸田	本年	52	2	(1)	3	1	0	24	2	9,667	5.38
	前年比	10	-2	(-2)	2	0	-1	16	1		
春田	本年	78	2	(1)	3	5	0	29	2	8,188	9.53
	前年比	-1	1	(0)	2	4	0	-4	-6		
豊治	本年	133	6	(2)	1	4	6	57	3	10,415	12.77
	前年比	42	4	(0)	-1	2	2	37	-1		
長須賀	本年	56	0	(0)	1	1	3	13	1	8,330	6.72
	前年比	6	0	(0)	-2	1	1	4	-2		
西前田	本年	28	0	(0)	1	0	0	5	0	3,950	7.09
	前年比	-10	-1	(-1)	0	-3	-1	-6	0		
万場	本年	74	2	(2)	6	5	3	16	1	7,141	10.36
	前年比	14	0	(1)	5	3	3	0	1		
千音寺	本年	138	8	(3)	2	4	6	38	5	10,883	12.68
	前年比	4	0	(-2)	-2	-5	3	-4	5		
赤星	本年	61	5	(1)	2	2	2	14	1	7,514	8.12
	前年比	13	5	(1)	0	2	0	-2	1		
明正	本年	43	2	(1)	1	5	0	10	1	3,841	11.20
	前年比	6	2	(1)	1	-1	0	2	0		
その他	本年	32	1	(0)	0	0	0	0	2		
	前年比	-16	1	(0)	0	0	0	-2	1		
合計	本年	1909	73	(25)	42	81	65	554	70	216,433	8.82
	前年比	148	20	(-9)	6	23	21	24	15		

# 中川区内の交通事故発生状況

## 1 愛知県内と中川区内の交通事故発生状況

### (1) 愛知県内

区分	期間	12 月中			12 月末累計		
		発生数	増減数	増減率	発生数	増減数	増減率
人身事故件数(件)		2506	88	3.6%	24793	287	1.2%
死者数(人)		13	-2	-13.3%	112	-29	-20.6%
負傷者数(人)		2882	111	4.0%	28938	116	0.4%
重傷者数(人)		73	8	12.3%	765	5	0.7%

### (2) 中川区内

区分	期間	12 月中			12 月末累計		
		発生数	増減数	増減率	発生数	増減数	増減率
人身事故件数(件)		65	3	4.8%	664	-66	-9.0%
死者数(人)		0	0	-	3	-1	-25.0%
負傷者数(人)		72	-4	-5.3%	767	-94	-10.9%
重傷者数(人)		2	-1	-33.3%	25	3	13.6%
物損事故件数(件)		532	10	1.9%	5518	20	0.4%

## 2 月別死傷者数

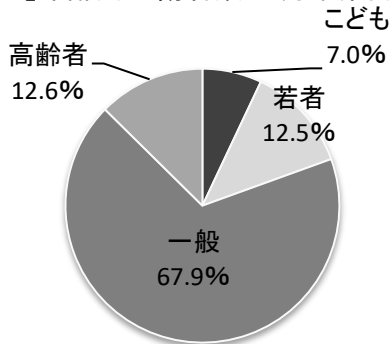
年	月	1月	2月	3月	4月	5月	6月	7月	8月	9月	10月	11月	12月	合計
R6		77	58	90	69	72	61	74	80	54	72	82	76	865
	R7	71	51	71	84	61	50	55	61	71	58	65	72	770
	増減数	-6	-7	-19	15	-11	-11	-19	-19	17	-14	-17	-4	-95
	増減率	-7.8%	-12.1%	-21.1%	21.7%	-15.3%	-18.0%	-25.7%	-23.8%	31.5%	-19.4%	-20.7%	-5.3%	-11.0%

## 3 交通事故の特徴

### (1) 年齢別死傷者数

区分	12 月中			12 月末累計		
	人数	増減数	構成率	人数	増減数	構成率
子ども(15歳以下)	7	2	9.7%	54	-5	7.0%
若者(16~24歳)	6	0	8.3%	96	-32	12.5%
一般(25~64歳)	48	-9	66.7%	523	-56	67.9%
高齢者(65歳以上)	11	3	15.3%	97	-2	12.6%
合計	72	-4	100.0%	770	-95	100.0%

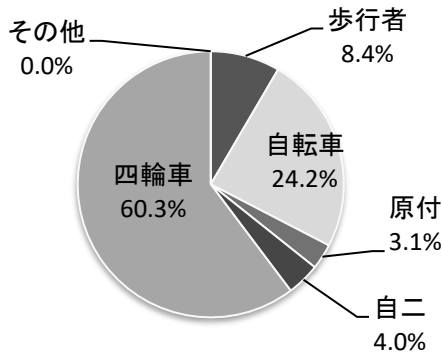
【年齢別死傷者数12 月末累計】



### (2) 当事者別死傷者数

区分	12 月中			12 月末累計		
	人数	増減数	構成率	人数	増減数	構成率
歩行者	10	2	13.9%	65	-24	8.4%
自転車	17	8	23.6%	186	-24	24.2%
原付	0	-4	0.0%	24	-6	3.1%
自二	5	3	6.9%	31	-2	4.0%
四輪車	40	-13	55.6%	464	-39	60.3%
その他	0	0	0.0%	0	0	0.0%
合計	72	-4	100.0%	770	-95	100.0%

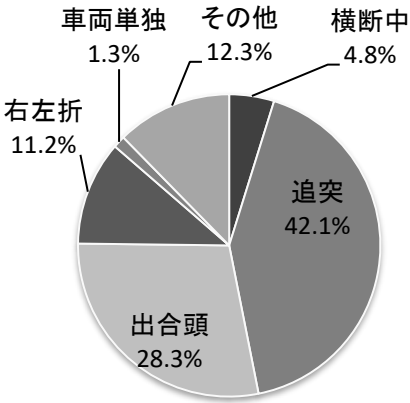
【当事者別死傷者数12 月末累計】



(3) 事故類型別死傷者数(主要類型)

区分	12 月中			12月末累計		
	人数	増減数	構成率	人数	増減数	構成率
横断中	7	-1	9.7%	37	-18	4.8%
追突	26	-11	36.1%	324	-10	42.1%
出合頭	17	-1	23.6%	218	-33	28.3%
右左折	9	1	12.5%	86	-11	11.2%
車両単独	2	1	2.8%	10	4	1.3%
その他	11	7	15.3%	95	-27	12.3%
合計	72	-4	100.0%	770	-95	100.0%

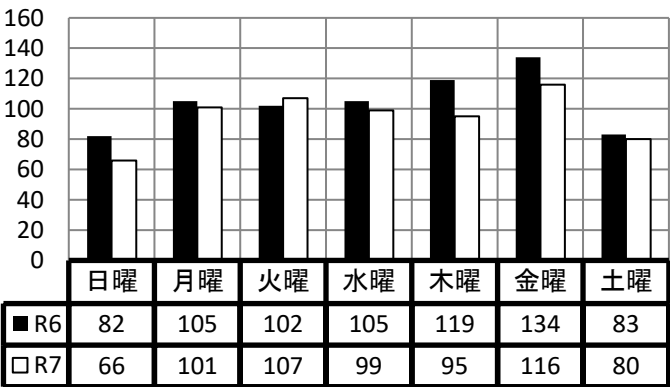
【事故類型別死傷者数  
(主要類型) 12 月末累計】



(4) 時間帯別死傷者数

区分	12 月中				12 月末累計			
	人数	増減数	構成率	1時間あたり	人数	増減数	構成率	1時間あたり
朝 (6 ~ 9)	27	13	37.5%	9.0	159	17	20.6%	53.0
昼前 (9 ~ 12)	7	-13	9.7%	2.3	108	-50	14.0%	36.0
昼過ぎ (12 ~ 16)	17	3	23.6%	4.3	172	-37	22.3%	43.0
夕方 (16 ~ 18)	6	1	8.3%	3.0	123	-6	16.0%	61.5
前夜 (18 ~ 22)	12	-5	16.7%	3.0	161	-10	20.9%	40.3
中夜 (22 ~ 0)	2	-1	2.8%	1.0	18	-13	2.3%	9.0
深夜 (0 ~ 4)	1	0	1.4%	0.3	19	4	2.5%	4.8
早朝 (4 ~ 6)	0	-2	0.0%	0.0	10	0	1.3%	5.0
合計	72	-4	100.0%		770	-95	100.0%	

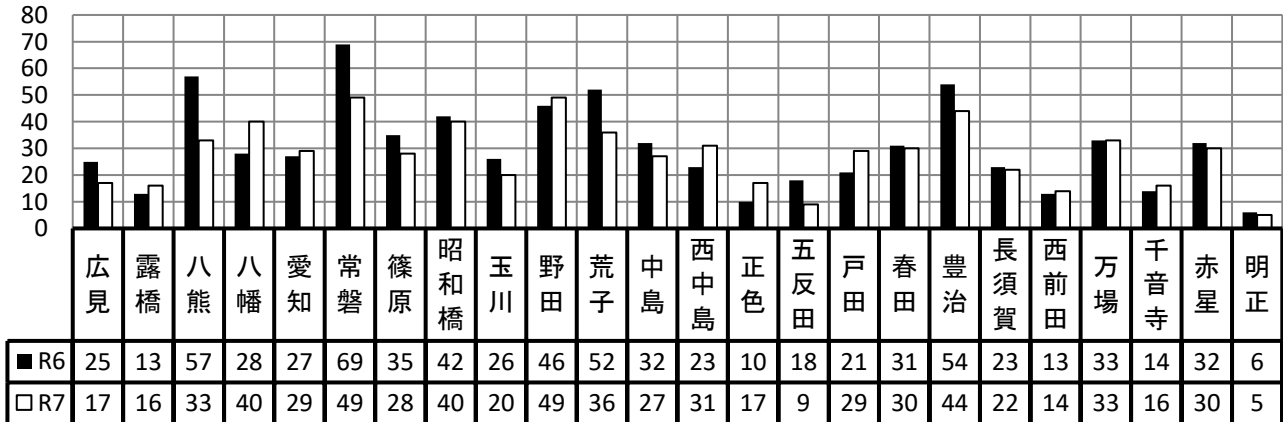
4 曜日別件数



5 路線別件数(上位10路線)

順位	路線	件数	増減数
1	弥富名古屋線	89	-1
2	国道1号	64	-6
3	名古屋環状線	36	-14
4	国道302号	32	10
5	津島七宝名古屋線	29	-9
6	江川線	18	-3
7	高畑町線	17	6
7	愛知名駅南線	14	-4
9	名古屋一宮線	12	-5
10	日置中野新町線他1路線	11	

6 学区別件数





「安心」して暮らせる「安全」な愛知に向けて

# 地域安全対策ニュース

NO. 2 (表)

令和 8 年 1 月 15 日



愛知県警察本部  
生活安全総務課

## ニセ警察詐欺に気を付けて！

### ～ニセ警察詐欺注意ポイント～

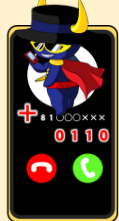


今から、ニセ警察詐欺の被害の流れの中で  
注意するポイントを紹介するよ。

#### ○被害の流れ

#### ○注意するポイント

##### ①知らない番号から電話が！



※実際の音声

※**国際電話番号**や**知らない携帯  
電話番号**ならば、電話に出ない。  
詐欺対策アプリをインストール  
して携帯電話対策をしましょう！

##### ②警察官からビデオ通話で取調べ を受けた！



※実際の画像等

※警察官は、**ビデオ通話で取調べ**  
を絶対に行いません。  
警察官から、「ビデオ通話で取調  
べをする」と言われたら**詐欺**！

##### ③身の潔白を証明するために「捜 査」に協力した！



定時連絡

ネットバンキング開設

秘匿案件

※警察官が**身の潔白を証明するた  
めに**ネットバンキングの開設、「誰  
にも言わないように」等の指示があ  
れば**詐欺**！

##### ④警察官から犯罪の収益か調べる等と いう名目で送金等の指示を受けた！



口座振込



暗号資産送金



※警察官が犯罪の収益を調査する  
名目で**暗号資産**や**お金**を送金させ  
ることは絶対にありません。  
送金等の指示を受けた場合は、  
**詐欺**！





「安心」して暮らせる「安全」な愛知に向けて

# 地域安全対策ニュース

NO. 2 (裏)

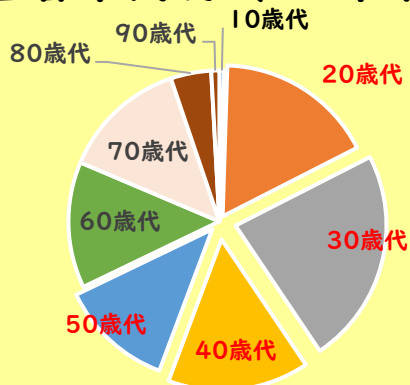
令和 8 年 1 月 15 日



愛知県警察本部  
生活安全総務課

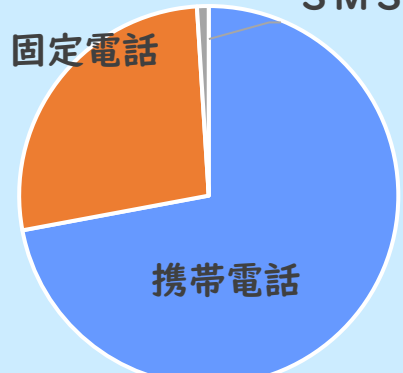
## ～ニセ警察詐欺の特徴～

被害者年代別 (R7年中)



20歳から50歳代で**約7割**

被害者契機 (R7年中)



**携帯電話が約7割**

**ニセ警察詐欺の被害防止のポイントの復習だ！**

- ① 「警察」 + 「LINE」 は**詐欺**を疑って！
- ② 「警察」 が 「お金、暗号資産を振り込んで」 は**詐欺**！
- ③ 「警察」 が身の潔白の証明を指示することはない！
- ④ **詐欺対策アプリを活用しよう！**



下の二次元コードは、特殊詐欺の知識の向上を図るクイズですので、ぜひ体験して下さい。また、携帯電話対策として一部の詐欺対策アプリを掲載しましたので、検索してみてください。

### 防犯トレーニング

ぜひ体験してみてね！



### 詐欺対策アプリ一覧

トビラシステムズ (有料)  
(トビラフォンモバイル)

トレンドマイクロ (無料)  
(詐欺バスター)







「安心」して暮らせる「安全」な愛知に向けて

# 地域安全対策ニュース

NO. 3

令和 8 年 1 月 16 日



愛知県警察本部  
生活安全総務課

＋(国番号)から始まる国際電話番号の「固定電話」への着信をSTOP!



# 最速! Web申込

## 国際電話不取扱受付センター

### 0120-210-364

【オペレーター案内】平日9:00～17:00

【自動音声案内】平日・土日祝24時間

←こちらの二次元コードからの  
Web申込が最も早く申請  
できます

ス  
ト  
ツ  
プ  
特  
殊  
詐  
欺

申請  
開始



①センター  
Webページへ

国際電話不取扱受付センター

国際電話不取扱受付センターとは?

国際電話不取扱受付センターでは、固定電話での国際電話のご利用を希望されない場合に、国際電話の発信または発信の利用休止に関するお申込みを受付いたします。  
KDDI・ソフトバンク・NTT東日本・NTT西日本・NTTドコモビジネスの5社により提供しております。

下へスクロール

申請のお手続き

②Web申込  
はこちら▼

Web申込はこちら

③重要事項説明  
をタップ

① 国際電話不取扱受付センターのホームページに記載されている「重要事項説明」の内容を確認

その他

④重要事項  
説明を確認

・お申込みは、お申込みの希望するサービスに契約者がかかります。  
・お申込みにより「利用休止希望電話番号」のKDDI (03-1234-5678) (0061) の国際電話に応じて海外へ発信することができません。

⑤同意してログイン  
をタップ

同意してログイン

左下のログインへ

パスワード

ログイン

⑥パスワードを  
入力してログイン

※Web申込には、数字6桁のパスワードが必要です(PWは毎月更新)

※フリーコール(0120-210-364)に電話し、パスワードを取得してください

⑦お申込フォーム  
を入力

⑧利用休止する  
固定電話の電話番号

⑨固定電話契約者の  
お名前住所を入力

⑩連絡先電話番号

⑪着信を規制する  
にチェック

⑫同意して確認画面へ

同意して確認画面へ

申込をする

完了

住所番地はハイフン(ー)を  
使わず入力してください



ドライバーの皆さん



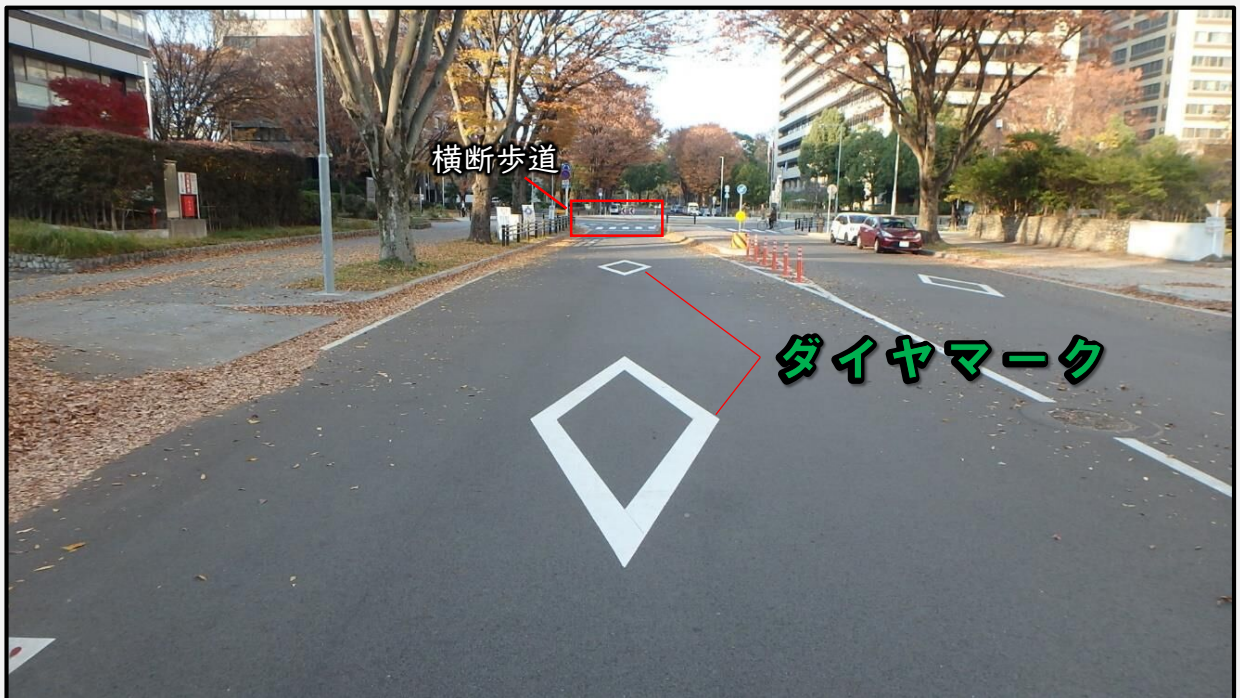
## ダイヤモンド



知っていますか？

**ダイヤモンド** の先にあるのは

**横断歩道！**



横断歩道横断中の歩行者が、車両と衝突する交通事故が多く発生しています

**横断歩道は歩行者優先**

### 交通事故防止のPOINT

**ダイヤモンドを見たら速度を落とす！**

**横断歩道とその周り(歩行者の存在)を確認！**

**横断している、横断しようとしている歩行者がいる場合は必ず停止！**



夕方の5～7は“魔の時間”～歩行者は反射材等を着用  
ドライバーは早めのライトオン～



# 知らないじゃすまされない！！

## 自転車の交通ルール

愛知県警からのお知らせ



## 自転車の交通ルールを動画で学ぼう！！

### 小学生用視聴動画

- 自転車の正しい乗り方
- ヘルメットのかぶりかた



小学生用



### 中・高校生用視聴動画

- 自転車の基本的な交通ルール
- ヘルメットの重要性
- 道路交通法の改正（スマホ・酒気帯び罰則強化）



中・高校生用

### 高齢者用視聴動画（一般向け）

- 自転車の基本的な交通ルール
- ヘルメットの重要性
- 道路交通法の改正（スマホ・酒気帯び罰則強化）



高齢者用  
（一般向け）

## 他にも見て欲しい動画があります！

### 自転車のルール

「5つの左」

小学生向け



「サイクリング」

中・高校生  
一般向け



自転車乗るなら  
ヘルメット！！



愛知県警察