

2026 年第 25 週(6 月 15 日～6 月 21 日)

感染症の予防及び感染症の患者に対する医療に関する法律

感染症発生動向調査

名古屋市感染症発生動向調査情報

名古屋市感染症情報センター(名古屋市衛生研究所疫学情報部)

2026 年(令和 8 年) 6 月 24 日作成

<https://www.city.nagoya.jp/kenkofukushi/eisei/1015269/1015388/index.html>

◆本市の状況

〔定点把握感染症の発生動向〕

特記すべきことなし。

〔1 類～5 類全数把握感染症の届出〕

診断週	感染症の分類	疾病名	発生数	発生の概要
2026 年第 25 週	2 類	結核	11	男性、71 歳、結核性胸膜炎 男性、69 歳、肺結核 女性、90 歳、肺結核 男性、27 歳、肺結核 女性、85 歳、肺結核 男性、89 歳、肺結核 男性、78 歳、肺結核 男性、77 歳、肺結核 女性、24 歳、無症状病原体保有者 男性、83 歳、無症状病原体保有者 男性、23 歳、無症状病原体保有者
2026 年第 25 週	3 類	腸管出血性大腸菌感染症	5	女性、55 歳、感染地域：国内、血清群・毒素型：O157・ベロ毒素 VT1VT2 女性、43 歳、感染地域：中華人民共和国、大韓民国、血清群・毒素型：O157・ベロ毒素 VT2 男性、20 歳、感染地域：ベトナム、血清群・毒素型：不明・ベロ毒素 VT1 男性、29 歳、感染地域：愛知県、血清群・毒素型：O26・ベロ毒素 VT2

				女性、43 歳、感染地域：国内、血清群・毒素型：O157・ベロ毒素 VT2
2026 年第 25 週	4 類	レジオネラ症	1	男性、81 歳、肺炎型、感染地域：名古屋市
2026 年第 25 週	5 類	ウイルス性肝炎	1	女性、2 歳、EB ウイルス、感染経路：その他、感染地域：名古屋市
2026 年第 25 週	5 類	カルバペナム耐性腸内細菌目細菌感染症	2	女性、85 歳、菌検出検体：喀痰、菌種： <i>Klebsiella pneumoniae</i> 、感染経路：以前からの保菌 女性、90 歳、菌検出検体：尿、菌種： <i>Klebsiella aerogenes</i> 、感染経路：不明
2026 年第 25 週	5 類	後天性免疫不全症候群（HIV 感染症を含む）	1	男性、27 歳、無症状病原体保有者、感染経路：同性間性的接触、感染地域：国内
2026 年第 25 週	5 類	侵襲性インフルエンザ菌感染症	1	女性、28 歳、菌検出検体：血液
2026 年第 25 週	5 類	梅毒	3	男性、45 歳、早期顕症梅毒 1 期 男性、35 歳、早期顕症梅毒 2 期 女性、20 歳、早期顕症梅毒 2 期
2026 年第 25 週	5 類	百日咳	1	男性、54 歳、検査方法：抗体の検出、感染地域：不明

※ 感染経路、感染原因、感染地域については、確定あるいは推定として記載されていたものを表示。

（報告数はその後の訂正などにより、変更される場合があります）

報告日が遅れたため先週号までに掲載されなかった 1 類から 5 類全数報告感染症。

診断週	感染症の分類	疾病名	発生数	発生の概要
2026 年第 24 週	5 類	梅毒	4	男性、20 歳、早期顕症梅毒 1 期 男性、22 歳、早期顕症梅毒 1 期 男性、26 歳、早期顕症梅毒 2 期 女性、20 歳、無症状病原体保有者

※ 感染経路、感染原因、感染地域については、確定あるいは推定として記載されていたものを表示。

（報告数はその後の訂正などにより、変更される場合があります）

〔2026年1類～5類全数把握感染症の届出報告数の累計〕

感染症の分類	疾病名	累計
1類感染症	エボラ出血熱、クリミア・コンゴ出血熱、痘そう、他	0
2類感染症	急性灰白髄炎	0
2類感染症	結核（潜在性結核感染症を含む）	249(79)
2類感染症	ジフテリア	0
2類感染症	重症急性呼吸器症候群（病原体がコロナウイルス属 SARS コロナウイルスであるものに限る）	0
2類感染症	中東呼吸器症候群（病原体がベータコロナウイルス属 MERS コロナウイルスであるものに限る）	0
2類感染症	鳥インフルエンザ（H5N1）	0
2類感染症	鳥インフルエンザ（H7N9）	0
3類感染症	コレラ	0
3類感染症	細菌性赤痢	0
3類感染症	腸管出血性大腸菌感染症	25(5)
3類感染症	腸チフス	1
3類感染症	パラチフス	0
4類感染症	E型肝炎	2
4類感染症	A型肝炎	2
4類感染症	デング熱	4
4類感染症	マラリア	1
4類感染症	レジオネラ症	16
5類感染症	アメーバ赤痢	9
5類感染症	ウイルス性肝炎	1
5類感染症	カルバペネム耐性腸内細菌目細菌感染症	13
5類感染症	急性脳炎（ウエストナイル脳炎、西部ウマ脳炎、ダニ媒介脳炎、東部ウマ脳炎、日本脳炎、ベネズエラウマ脳炎及びリフトバレー熱を除く）	3
5類感染症	劇症型溶血性レンサ球菌感染症	15
5類感染症	後天性免疫不全症候群（HIV感染症を含む）	19(16)
5類感染症	ジアルジア症	1
5類感染症	侵襲性インフルエンザ菌感染症	5
5類感染症	侵襲性髄膜炎菌感染症	1
5類感染症	侵襲性肺炎球菌感染症	40
5類感染症	水痘（入院例に限る）	7

NIDWR Nagoya Infectious Diseases Weekly Report

5 類感染症	多剤耐性緑膿菌感染症	1
5 類感染症	梅毒	241 (54)
5 類感染症	百日咳	54
5 類感染症	麻疹	5

累計は 2026 年第 1 週からの診断週による累計、() 内は無症状病原体保有者累計患者数を再掲。対象疾病が多いため、4 類及び 5 類感染症は報告のあった疾病のみを掲載。 (報告数はその後の訂正などにより、変更される場合があります)

〔愛知県麻疹・風しん患者調査事業について〕

平成 20 年 1 月 1 日から、麻疹・風しんは全数把握対象となりましたが、愛知県内では、感染症法に基づく届出では把握できない情報を得るため、医師会と協力して「愛知県麻疹・風しん患者調査事業」を実施しており、名古屋市も参加しています。

調査結果については下記のリンク先(愛知県衛生研究所ホームページの中のコンテンツ)
<https://www.pref.aichi.jp/eiseiken/2f/msl/msl.html> をご覧ください。

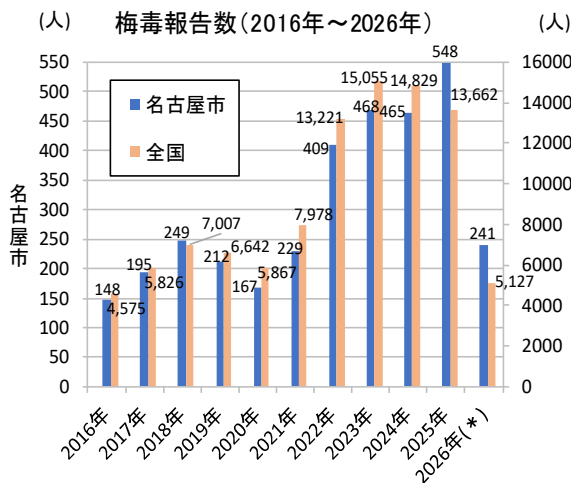
〔定点医療機関からの情報〕

定点医療機関からは検査結果や患者発生状況等がコメント情報として報告されています。定点医療機関から報告されたコメント情報は下記のとおりです。なお、コメント情報のなかった定点医療機関については掲載しておりません。

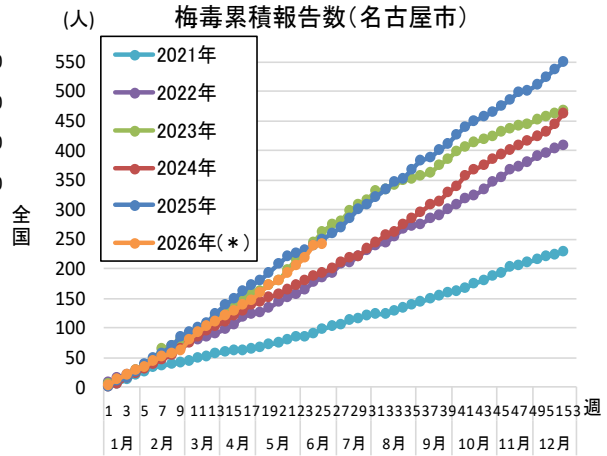
マイコプラズマ肺炎：2名 (13歳女1名、11歳男1名)	定点医療機関(千種区)
インフルエンザA型：0名 インフルエンザB型：0名	定点医療機関(中村区)
インフルエンザA型：1名 インフルエンザB型：0名	定点医療機関(昭和区)
急性呼吸器感染症 (男性：94名、女性：86名)計180名	定点医療機関(南区)
マイコプラズマ肺炎が出だしています。	定点医療機関(南区)
インフルエンザ、COVID-19は0名を継続。	定点医療機関(名東区)

〔名古屋市の梅毒報告数〕

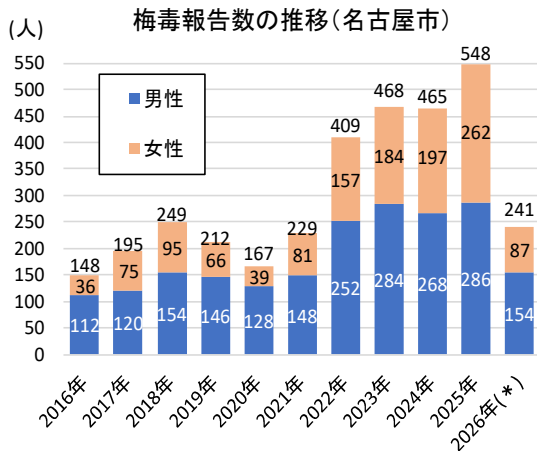
- 本市における梅毒の2026年第1週から第25週までの累積報告数は241人です。近年、梅毒の報告数が全国的に増加しており、本市における2025年の報告数は過去最多の548人でした。（「梅毒累積報告数（名古屋市）」を参照）
- 梅毒は、梅毒トレポネーマという病原体による感染症で、感染経路は感染部位と粘膜や皮膚との直接接触（性的接触）です。
- 梅毒の症状は、時間の経過とともに局所から全身に広がっていきます。症状が一時的に消失しても治療を行わないと病気は進行します。また、感染しても症状が現れない場合や治っても再度感染することがあります。
- 妊婦が梅毒に感染すると、胎盤を通して胎児も感染し、死産や早産、先天梅毒を起こす可能性があります。
- 梅毒の治療には抗生物質が用いられます。



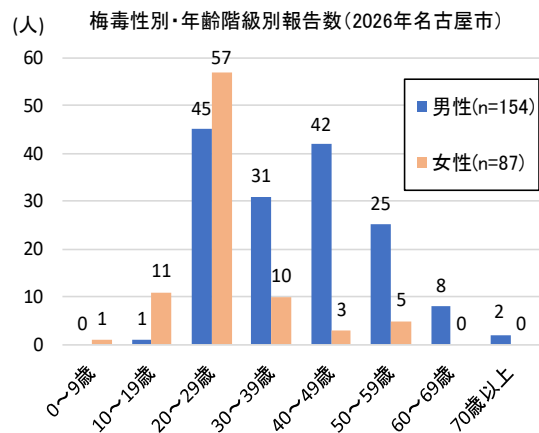
* 2026年は名古屋市は第25週、全国は第24週まで



* 2026年は第25週まで



* 2026年は第25週まで



(注) 第25週まで

◆2026年第25週 患者報告数（疾病区別）、定点当たり患者報告数（疾病区別）、年齢階級別患者報告数（疾病別）、患者報告数および定点当たり患者報告数の推移（疾病別）

患者報告数(名古屋市)

2026年第25週(2026年6月15日～6月21日)

疾病名/区	千種	東	北	西	中村	中	昭和	瑞穂	熱田	中川	港	南	守山	緑	名東	天白	計	前週比	過去比※
★インフルエンザ	1		1		1		1			1							5	2.5	0.2
★新型コロナウイルス感染症(COVID-19)		1		4	1			1		2	2		2		8		21	5.3	0.1
○RSウイルス感染症					2					2				1			5	1.7	0.1
○咽頭結膜熱	1	1		4				1									7	0.8	0.6
○A群溶血性レンサ球菌咽頭炎	2	2		5	1					5	5	1	2	1	11		35	1.1	0.6
○感染性胃腸炎	10	1	6	10	10	6	3			17	5	3	9	32	11	2	125	1.0	1.3
○水痘				3	1					1				1	1		7	0.4	2.3
○手足口病	8	1	1	7		1				8	2	2	3		4		37	1.9	0.5
○伝染性紅斑																	0		
○突発性発しん				1								1	1	3			6	0.9	1.2
○ヘルパンギーナ		3		2			1			10					1		17	1.4	0.2
○流行性耳下腺炎														1			1		0.7
△急性出血性結膜炎																	0		
△流行性角結膜炎	1														1		2		0.0
◇細菌性髄膜炎																	0		
◇無菌性髄膜炎																	0		
◇マイコプラズマ肺炎			4				3			1							8	1.3	0.1
◇クラミジア肺炎																	0		
◇感染性胃腸炎(ロタウイルスに限る)																	0		
★急性呼吸器感染症(ARI)	134	219	218	492	73	33	18	13	30	223	63	224	174	160	243	65	2382		
計	157	228	230	528	89	40	26	15	30	270	77	231	191	199	280	67	2658	1.1	

※過去3年の同週の定点当たり患者報告数平均値との比
 ※新型コロナウイルス感染症(COVID-19)は過去2年の同週との比

★急性呼吸器感染症定点数	4	2	4	4	3	2	2	2	2	4	3	3	4	4	3	4	50		
○小児科定点数	3	1	2	2	2	1	1	1	1	3	2	2	2	4	2	2	31		
△眼科定点数	1		1	1	1		1	1	1			1	1	1	1	1	11		
◇基幹定点数			1				1			1							3		

★○△◇は定点種別を示す。
 のセルは、該当疾病の定点医療機関のない区を示す。
 ※2025年4月7日(第15週)から急性呼吸器感染症(ARI)サーベイランスが開始されるとともに定点医療機関数に変更されました。

定点当たり患者報告数、および流行警報・注意報発生状況(名古屋市)

2026年第25週(2026年6月15日～6月21日)

疾病名/区	千種	東	北	西	中村	中	昭和	瑞穂	熱田	中川	港	南	守山	緑	名東	天白	平均
インフルエンザ	0.25		0.25		0.33		0.50			0.25							0.10
★新型コロナウイルス感染症(COVID-19)																	0.42
○RSウイルス感染症					1.00					0.67				0.25			0.16
○咽頭結膜熱	0.33	1.00		2.00				1.00									0.23
○A群溶血性レンサ球菌咽頭炎	0.67	2.00		2.50	0.50					1.67	2.50	0.50	1.00	0.25	5.50		1.13
○感染性胃腸炎	3.33	1.00	3.00	5.00	5.00	6.00	3.00			5.67	2.50	1.50	4.50	8.00	5.50	1.00	4.03
○水痘				1.50	0.50					0.33				0.25	0.50		0.23
○手足口病	2.67	1.00	0.50	3.50		1.00				2.67	1.00	1.00	1.50		2.00		1.19
○伝染性紅斑																	
○突発性発しん				0.50									0.50	0.50	0.75		0.19
○ヘルパンギーナ		3.00		1.00			1.00			3.33					0.50		0.55
○流行性耳下腺炎														0.25			0.03
△急性出血性結膜炎																	
△流行性角結膜炎	1.00															1.00	0.18
★急性呼吸器感染症(ARI)	33.50	109.50	54.50	123.00	24.33	16.50	9.00	6.50	15.00	55.75	21.00	74.67	43.50	40.00	81.00	16.25	47.64

警報対象疾病	流行発生警報		流行発生注意報
	開始基準値	終息基準値	基準値
インフルエンザ	30	10	10
新型コロナウイルス感染症(COVID-19)	-	-	-
○RSウイルス感染症	-	-	-
○咽頭結膜熱	3	1	-
○A群溶血性レンサ球菌咽頭炎	8	4	-
○感染性胃腸炎	20	12	-
○水痘	2	1	1
○手足口病	5	2	-
○伝染性紅斑	2	1	-
○突発性発しん	-	-	-
○ヘルパンギーナ	6	2	-
○流行性耳下腺炎	6	2	3
△急性出血性結膜炎	1	0.1	-
△流行性角結膜炎	8	4	-
★急性呼吸器感染症(ARI)	-	-	-

流行警報・注意報について

■ **太字の数字** は流行発生警報

■ **斜体の数字** は流行発生注意報

■ 警報及び注意報の発生は、厚生労働省の感染症発生動向調査における警報発生システムの基準値(左表)に準拠しています。なお基準値は、変更される場合や当センターの判断で、独自の設定に変更する場合があります。

■ この警報及び注意報は、感染症発生動向調査に関わる専門家の対策立案を支援するためのものです。詳しい目的、利用法等については当情報センターにご連絡ください。

* 新型コロナウイルス感染症(COVID-19)の区別定点当たり患者報告数は計上しておりません。

年齢階級別患者報告数(名古屋市)

2026年第25週(2026年6月15日～6月21日)

疾病名/年齢階級	0～5 ヵ月	6～11 ヵ月	1歳	2	3	4	5	6	7	8	9	10～ 14	15～ 19	20～ 29	30～ 39	40～ 49	50～ 59	60～ 69	70～ 79	80歳 以上	計	
インフルエンザ																					2	5
新型コロナウイルス感染症(COVID-19)	1		2	2	3					3		6	2						1	1		21

疾病名/年齢階級	0～5 ヵ月	6～11 ヵ月	1歳	2	3	4	5	6	7	8	9	10～ 14	15～ 19	20歳 以上	計
RSウイルス感染症	1	2		1	1										5
咽頭結膜熱		1	4		1				1						7
A群溶血性レンサ球菌咽頭炎			3		9	1	2	1	3	4	2	3	1	6	35
感染性胃腸炎	1	9	12	10	4	8	8	7	8	6	4	16	7	25	125
水痘		1	1	1				2					2	1	7
手足口病	1	1	16	8	6	1		1	1	1		1		37	
伝染性紅斑															0
突発性発しん		2	2		1	1									6
ヘルパンギーナ		3	1	4	3				1	1		1	3		17
流行性耳下腺炎								1							1

疾病名/年齢階級	0～5 ヵ月	6～11 ヵ月	1歳	2	3	4	5	6	7	8	9	10～ 14	15～ 19	20～ 29	30～ 39	40～ 49	50～ 59	60～ 69	70歳 以上	計	
急性出血性結膜炎																					0
流行性角結膜炎															1						2

疾病名/年齢階級	0歳	1～4	5～9	10～ 14	15～ 19	20～ 24	25～ 29	30～ 34	35～ 39	40～ 44	45～ 49	50～ 54	55～ 59	60～ 64	65～ 69	70歳 以上	計
細菌性髄膜炎																	0
無菌性髄膜炎																	0
マイコプラズマ肺炎			3	4	1												8
クラミジア肺炎																	0
感染性胃腸炎(ロタウイルスに限る)																	0

疾病名/年齢階級	0歳	1～4	5～9	10～ 14	15～ 19	20～ 29	30～ 39	40～ 49	50～ 59	60～ 69	70～ 79	80歳 以上	計
急性呼吸器感染症(ARI)	164	909	328	168	96	111	140	100	120	76	95	75	2382

患者報告数および定点当たり患者報告数の推移(名古屋市)

疾病名/調査週		第16週	第17週	第18週	第19週	第20週	第21週	第22週	第23週	第24週	第25週
		(4/13～ 4/19)	(4/20～ 4/26)	(4/27～ 5/3)	(5/4～ 5/10)	(5/11～ 5/17)	(5/18～ 5/24)	(5/25～ 5/31)	(6/1～ 6/7)	(6/8～ 6/14)	(6/15～ 6/21)
インフルエンザ	患者報告数	37	36	20	11	4	2	5	3	2	5
	定点当たり患者報告数	0.74	0.72	0.40	0.22	0.08	0.04	0.10	0.06	0.04	0.10
新型コロナウイルス感染症(COVID-19)	患者報告数	25	15	12	9	8	8	10	10	4	21
	定点当たり患者報告数	0.50	0.30	0.24	0.18	0.16	0.16	0.20	0.20	0.08	0.42
RSウイルス感染症	患者報告数	7	10	13	5	3	4	2	6	3	5
	定点当たり患者報告数	0.23	0.32	0.42	0.16	0.10	0.13	0.06	0.19	0.10	0.16
咽頭結膜熱	患者報告数	2	3	5	7	8	13	10	10	9	7
	定点当たり患者報告数	0.06	0.10	0.16	0.23	0.26	0.42	0.32	0.32	0.29	0.23
A群溶血性レンサ球菌咽頭炎	患者報告数	54	57	29	16	39	46	49	35	31	35
	定点当たり患者報告数	1.74	1.84	0.94	0.52	1.26	1.48	1.58	1.13	1.00	1.13
感染性胃腸炎	患者報告数	138	128	137	73	123	155	148	101	121	125
	定点当たり患者報告数	4.45	4.13	4.42	2.35	3.97	5.00	4.77	3.26	3.90	4.03
水痘	患者報告数	7	5	11	15	7	16	12	7	18	7
	定点当たり患者報告数	0.23	0.16	0.35	0.48	0.23	0.52	0.39	0.23	0.58	0.23
手足口病	患者報告数	0	4	2	3	3	7	5	16	20	37
	定点当たり患者報告数	0	0.13	0.06	0.10	0.10	0.23	0.16	0.52	0.65	1.19
伝染性紅斑	患者報告数	0	0	1	0	1	0	1	0	1	0
	定点当たり患者報告数	0	0	0.03	0	0.03	0	0.03	0	0.03	0
突発性発しん	患者報告数	5	5	4	3	4	8	8	10	7	6
	定点当たり患者報告数	0.16	0.16	0.13	0.10	0.13	0.26	0.26	0.32	0.23	0.19
ヘルパンギーナ	患者報告数	3	1	0	3	3	5	6	14	12	17
	定点当たり患者報告数	0.10	0.03	0	0.10	0.10	0.16	0.19	0.45	0.39	0.55
流行性耳下腺炎	患者報告数	0	0	0	1	1	0	0	0	0	1
	定点当たり患者報告数	0	0	0	0.03	0.03	0	0	0	0	0.03
急性出血性結膜炎	患者報告数	0	0	0	0	0	0	0	0	0	0
	定点当たり患者報告数	0	0	0	0	0	0	0	0	0	0
流行性角結膜炎	患者報告数	1	1	3	0	3	1	2	0	0	2
	定点当たり患者報告数	0.09	0.09	0.27	0	0.27	0.09	0.18	0	0	0.18
細菌性髄膜炎	患者報告数	0	0	0	0	1	0	0	0	0	0
	定点当たり患者報告数	0	0	0	0	0.33	0	0	0	0	0
無菌性髄膜炎	患者報告数	0	0	0	0	1	0	0	0	0	0
	定点当たり患者報告数	0	0	0	0	0.33	0	0	0	0	0
マイコプラズマ肺炎	患者報告数	1	2	0	2	3	1	3	4	6	8
	定点当たり患者報告数	0.33	0.67	0	0.67	1.00	0.33	1.00	1.33	2.00	2.67
クラミジア肺炎	患者報告数	0	0	0	0	0	0	0	0	0	0
	定点当たり患者報告数	0	0	0	0	0	0	0	0	0	0
感染性胃腸炎(ロタウイルスに限る)	患者報告数	1	0	1	1	0	0	1	0	0	0
	定点当たり患者報告数	0.33	0	0.33	0.33	0	0	0.33	0	0	0
急性呼吸器感染症(ARI)	患者報告数	2728	2850	3106	1873	2625	2430	2325	2229	2164	2382
	定点当たり患者報告数	54.52	57.00	62.12	37.46	52.50	48.60	46.50	44.58	43.28	47.64

(患者報告数はその後の訂正などにより、変更される場合があります)

◆入院サーベイランス

基幹定点医療機関（市内 3 医療機関：北区、昭和区、中川区）より、インフルエンザ及び新型コロナウイルス感染症（COVID-19）による入院患者の発生状況が毎週報告されています。

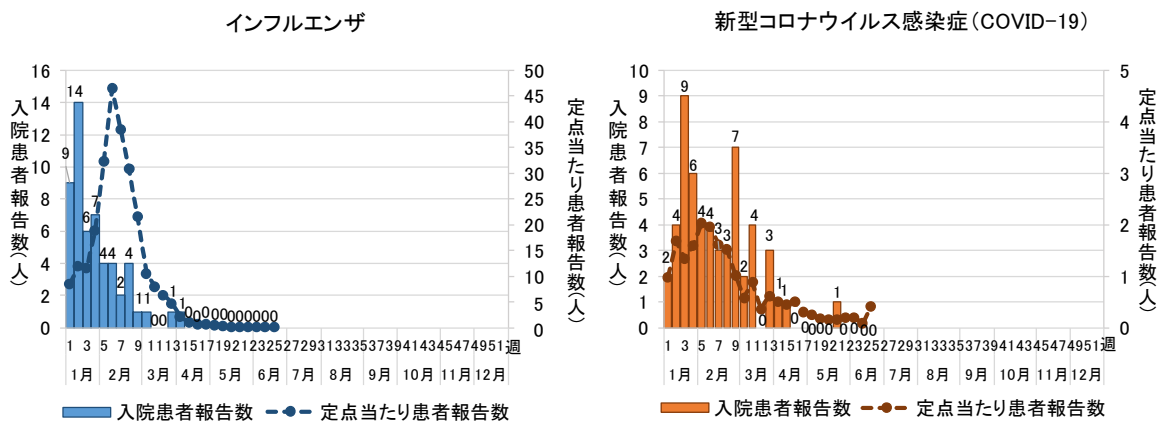
年齢階級別入院患者報告数(2026年第25週(2026年6月15日～6月21日))

疾病名/年齢階級	0歳	1～4	5～9	10～14	15～19	20～29	30～39	40～49	50～59	60～69	70～79	80歳以上	計
インフルエンザ	0	0	0	0	0	0	0	0	0	0	0	0	0
新型コロナウイルス感染症(COVID-19)	0	0	0	0	0	0	0	0	0	0	0	0	0

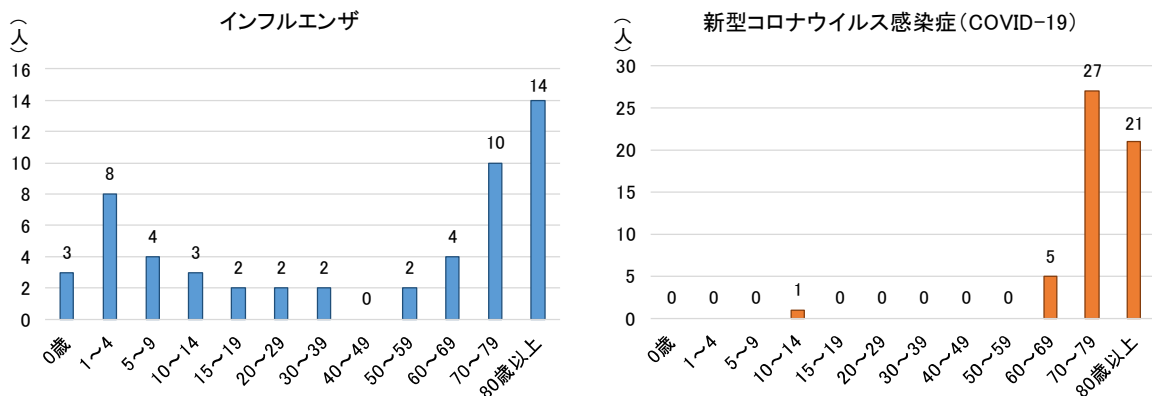
年齢階級別入院患者報告数(2026年累積)

疾病名/年齢階級	0歳	1～4	5～9	10～14	15～19	20～29	30～39	40～49	50～59	60～69	70～79	80歳以上	計
インフルエンザ	3	8	4	3	2	2	2	0	2	4	10	14	54
新型コロナウイルス感染症(COVID-19)	0	0	0	1	0	0	0	0	0	5	27	21	54

入院患者報告数および定点当たり患者報告数の推移(2026年)

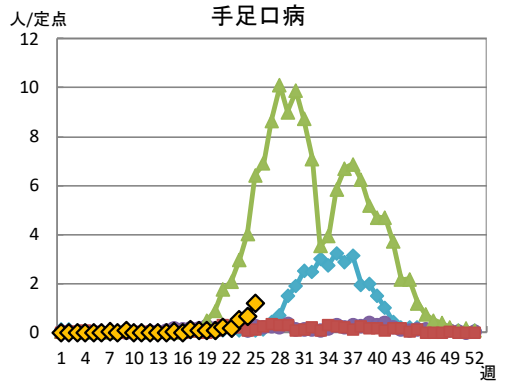
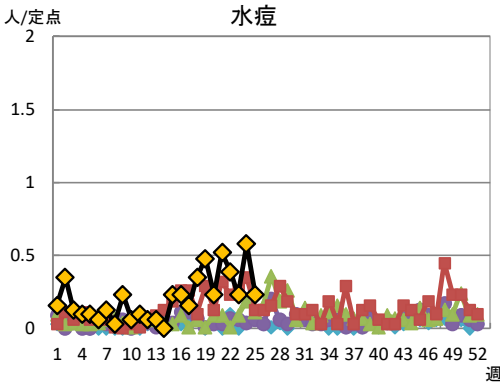
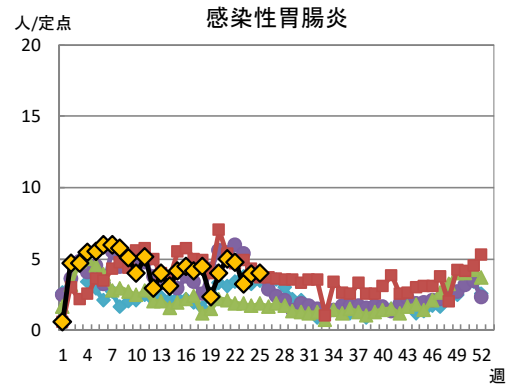
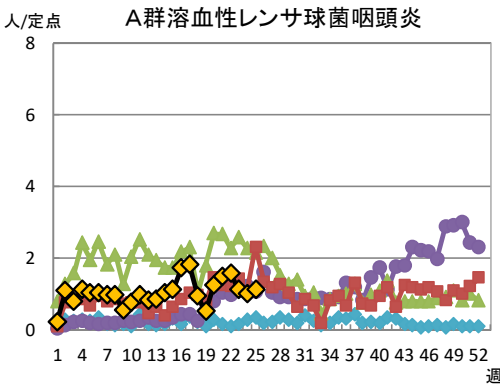
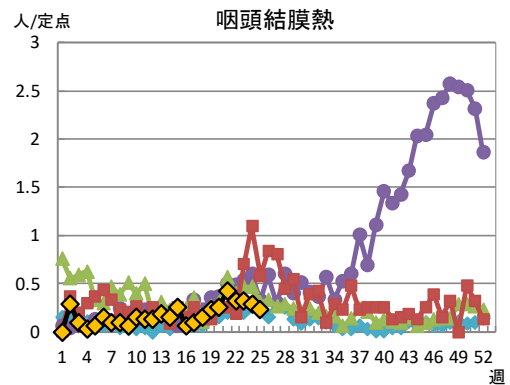
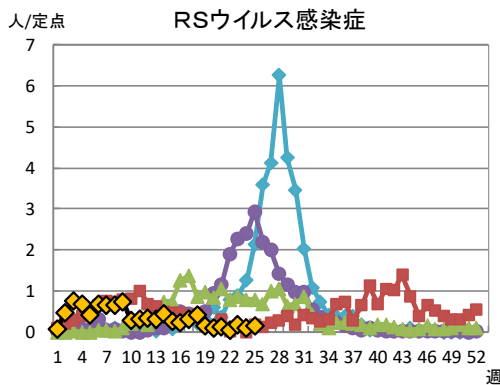
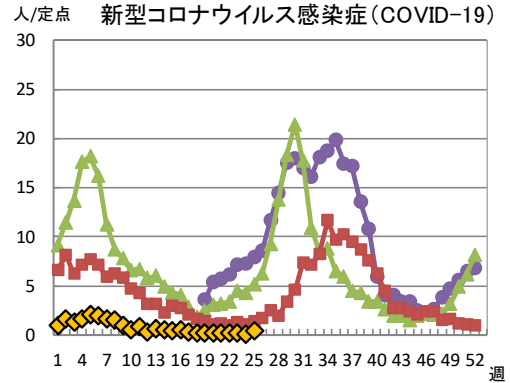
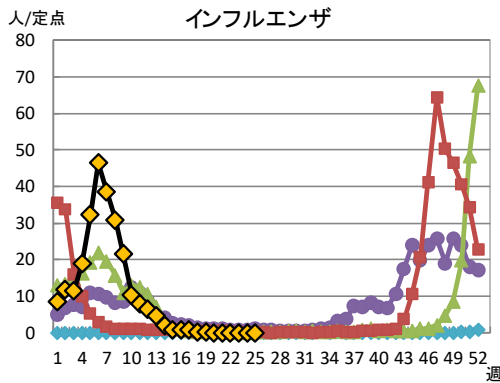
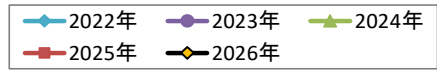


年齢階級別入院患者報告数(2026年累積)

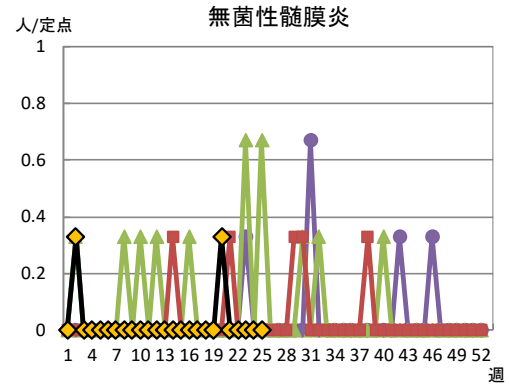
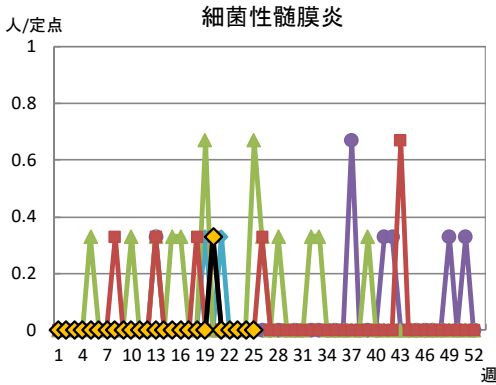
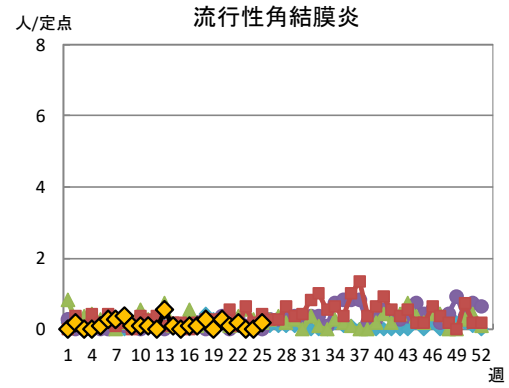
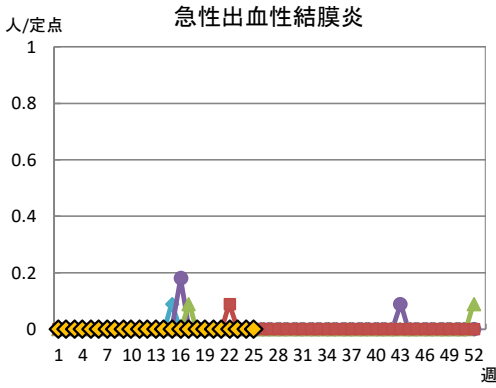
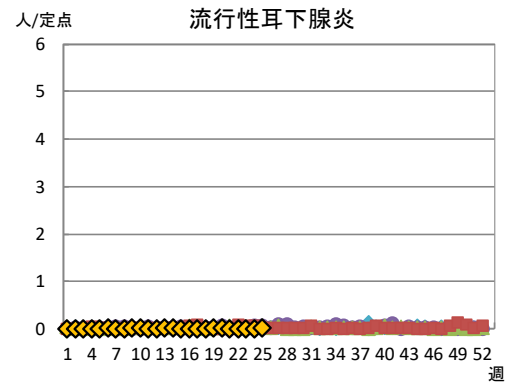
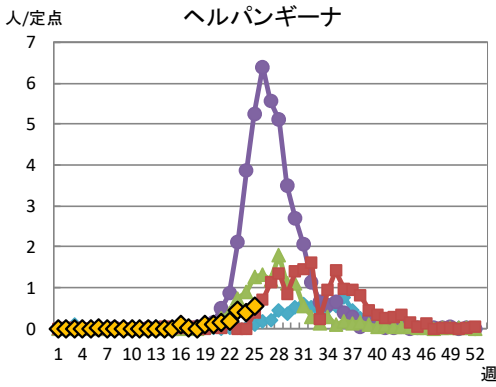
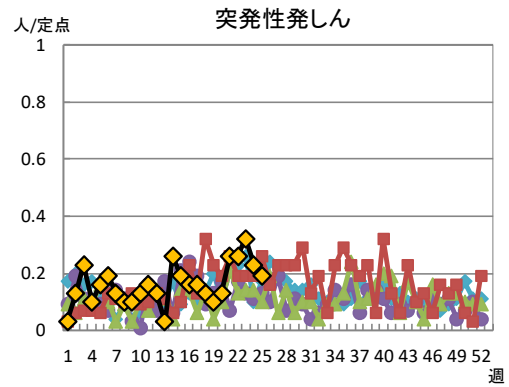
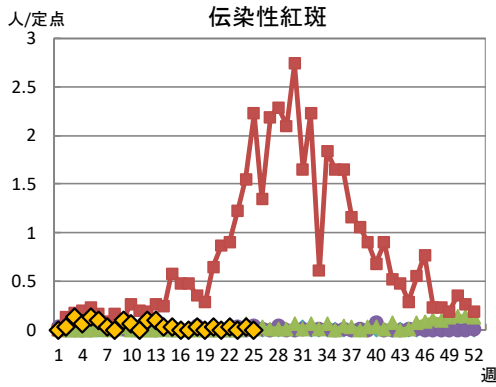
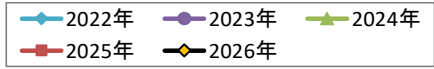


NIDWR Nagoya Infectious Diseases Weekly Report

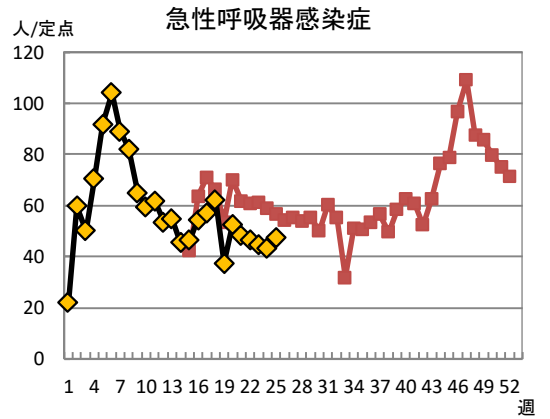
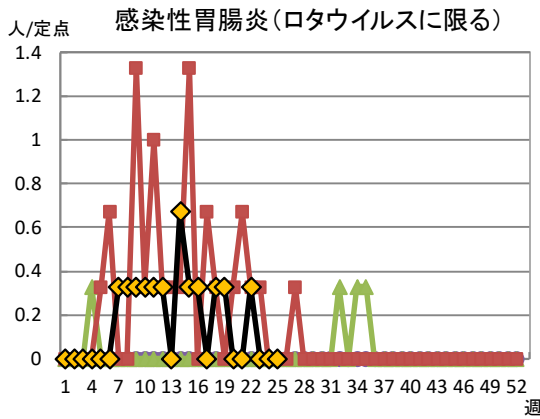
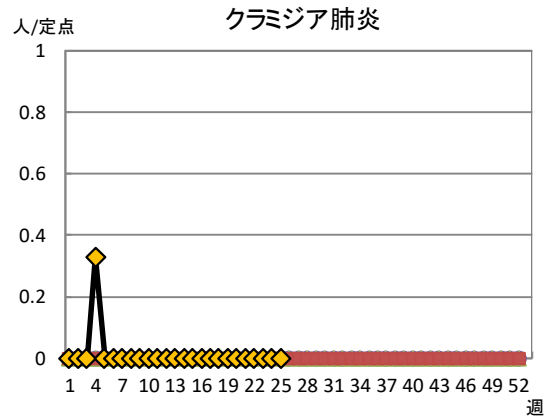
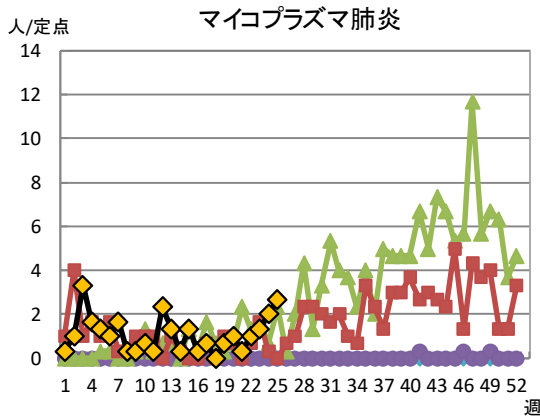
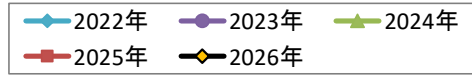
◆急性呼吸器感染症定点・小児科定点・眼科定点・基幹定点医療機関からの
 定点当たり患者報告数の推移グラフ(1) 2026年第25週まで



◆急性呼吸器感染症定点・小児科定点・眼科定点・基幹定点医療機関からの
 定点当たり患者報告数の推移グラフ(2) 2026年第25週まで



◆急性呼吸器感染症定点・小児科定点・眼科定点・基幹定点医療機関からの
 定点当たり患者報告数の推移グラフ(3) 2026年第25週まで



※2025年4月7日(第15週)から急性呼吸器感染症(ARI)サーベイランスが開始されるとともに定点医療機関数が変更されました。第15週以降は変更後の定点医療機関数を使用して図表を作成しています。