

2026 年第 16 週(4 月 13 日~4 月 19 日)

感染症の予防及び感染症の患者に対する医療に関する法律

感染症発生動向調査

名古屋市感染症発生動向調査情報

名古屋市感染症情報センター(名古屋市衛生研究所疫学情報部)

2026 年(令和 8 年) 4 月 22 日作成

<https://www.city.nagoya.jp/kenkofukushi/eisei/1015269/1015388/index.html>

◆本市の状況

〔定点把握感染症の発生動向〕

特記すべきことなし。

〔1 類~5 類全数把握感染症の届出〕

診断週	感染症の分類	疾病名	発生数	発生の概要
2026 年第 16 週	2 類	結核	8	女性、87 歳、右股関節結核 男性、78 歳、肺結核 女性、83 歳、肺結核 女性、79 歳、肺結核 男性、93 歳、肺結核 男性、91 歳、肺結核 男性、64 歳、肺結核及び結核性胸膜炎 女性、54 歳、無症状病原体保有者
2026 年第 16 週	5 類	後天性免疫不全症候群 (HIV 感染症を含む)	1	男性、31 歳、AIDS、感染経路：同性間性的接触、感染地域：国内
2026 年第 16 週	5 類	侵襲性肺炎球菌感染症	2	女性、76 歳、菌検出検体：血液 男性、51 歳、菌検出検体：血液
2026 年第 16 週	5 類	梅毒	7	男性、35 歳、早期顕症梅毒 1 期 男性、27 歳、早期顕症梅毒 1 期 女性、24 歳、早期顕症梅毒 2 期 男性、28 歳、早期顕症梅毒 2 期 男性、47 歳、早期顕症梅毒 2 期 女性、19 歳、無症状病原体保有者 男性、43 歳、無症状病原体保有者
2026 年第 16 週	5 類	百日咳	1	女性、28 歳、検査方法:抗体の検出、感染地域：名古屋市

※ 感染経路、感染原因、感染地域については、確定あるいは推定として記載されていたものを表示。

(報告数はその後の訂正などにより、変更される場合があります)

報告日が遅れたため先週号までに掲載されなかった 1 類から 5 類全数報告感染症。

診断週	感染症の分類	疾病名	発生数	発生の概要
2026 年第 15 週	5 類	梅毒	1	男性、38 歳、早期顕症梅毒 1 期
2026 年第 14 週	5 類	アメーバ赤痢	1	男性、77 歳、腸管外アメーバ症、感染経路：経口感染、感染地域：フィリピン
2026 年第 14 週	5 類	梅毒	1	男性、22 歳、早期顕症梅毒 1 期
2026 年第 14 週	5 類	百日咳	1	女性、6 歳、検査方法:核酸増幅法による病原体遺伝子の検出、感染地域：愛知県
2026 年第 13 週	5 類	梅毒	1	男性、51 歳、早期顕症梅毒 1 期
2026 年第 10 週	5 類	梅毒	1	男性、25 歳、早期顕症梅毒 2 期

※ 感染経路、感染原因、感染地域については、確定あるいは推定として記載されていたものを表示。

(報告数はその後の訂正などにより、変更される場合があります)

〔2026 年 1 類～5 類全数把握感染症の届出報告数の累計〕

感染症の分類	疾病名	累計
1 類感染症	エボラ出血熱、クリミア・コンゴ出血熱、痘そう、他	0
2 類感染症	急性灰白髄炎	0
2 類感染症	結核（潜在性結核感染症を含む）	153(48)
2 類感染症	ジフテリア	0
2 類感染症	重症急性呼吸器症候群（病原体がコロナウイルス属 SARS コロナウイルスであるものに限る）	0
2 類感染症	中東呼吸器症候群（病原体がベータコロナウイルス属 MERS コロナウイルスであるものに限る）	0
2 類感染症	鳥インフルエンザ（H5N1）	0

NIDWR Nagoya Infectious Diseases Weekly Report

2 類感染症	鳥インフルエンザ (H7N9)	0
3 類感染症	コレラ	0
3 類感染症	細菌性赤痢	0
3 類感染症	腸管出血性大腸菌感染症	10(4)
3 類感染症	腸チフス	0
3 類感染症	パラチフス	0
4 類感染症	E 型肝炎	2
4 類感染症	A 型肝炎	1
4 類感染症	デング熱	3
4 類感染症	マラリア	1
4 類感染症	レジオネラ症	10
5 類感染症	アメーバ赤痢	5
5 類感染症	カルバペネム耐性腸内細菌目細菌感染症	4
5 類感染症	急性脳炎（ウエストナイル脳炎、西部ウマ脳炎、ダニ媒介脳炎、東部ウマ脳炎、日本脳炎、ベネズエラウマ脳炎及びリフトバレー熱を除く）	3
5 類感染症	劇症型溶血性レンサ球菌感染症	11
5 類感染症	後天性免疫不全症候群（HIV感染症を含む）	10(8)
5 類感染症	侵襲性インフルエンザ菌感染症	3
5 類感染症	侵襲性髄膜炎菌感染症	1
5 類感染症	侵襲性肺炎球菌感染症	25
5 類感染症	水痘（入院例に限る）	2
5 類感染症	梅毒	133(37)
5 類感染症	百日咳	36
5 類感染症	麻疹	1

累計は 2026 年第 1 週からの診断週による累計、（ ）内は無症状病原体保有者累計患者数を再掲。対象疾病が多いため、4 類及び 5 類感染症は報告のあった疾病のみを掲載。（報告数はその後の訂正などにより、変更される場合があります）

〔愛知県麻疹・風しん患者調査事業について〕

平成 20 年 1 月 1 日から、麻疹・風しんは全数把握対象となりましたが、愛知県内では、感染症法に基づく届出では把握できない情報を得るため、医師会と協力して「愛知県麻疹・風しん患者調査事業」を実施しており、名古屋市も参加しています。

調査結果については下記のリンク先(愛知県衛生研究所ホームページの中のコンテンツ)
<https://www.pref.aichi.jp/eiseiken/2f/msl/msl.html> をご覧ください。

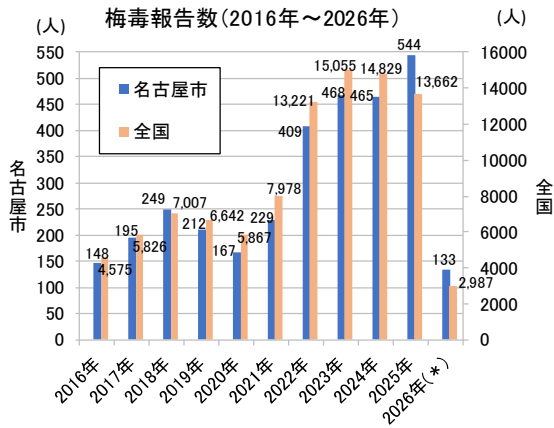
〔定点医療機関からの情報〕

定点医療機関からは検査結果や患者発生状況等がコメント情報として報告されています。定点医療機関から報告されたコメント情報は下記のとおりです。なお、コメント情報のなかった定点医療機関については掲載しておりません。

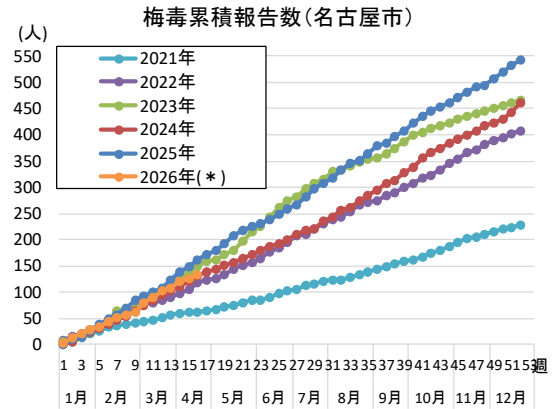
インフルエンザ A 型：1 名	定点医療機関（千種区）
インフルエンザ A 型：1 名 インフルエンザ B 型：4 名	定点医療機関（西区）
インフルエンザ A 型：0 名 インフルエンザ B 型：0 名	定点医療機関（中村区）
インフルエンザ A 型：0 名 インフルエンザ B 型：0 名	定点医療機関（昭和区）
インフルエンザ A 型：1 名 急性呼吸器感染症 （男性：111 名、女性：88 名）計 199 名	定点医療機関（南区）
小さい子は引き続きヒトメタニューモウイルスが多いようです	定点医療機関（南区）
インフルエンザ B 型：1 名	定点医療機関（守山区）
ヒトメタニューモウイルス感染症：4 名 （1 才女兒、2 才女兒、5 才女兒、6 才男児）	定点医療機関（緑区）
COVID-19、インフルエンザは終息したと思われる	定点医療機関（名東区）
ヒトメタニューモウイルス肺炎が 1 名	定点医療機関（名東区）

〔名古屋市の梅毒報告数〕

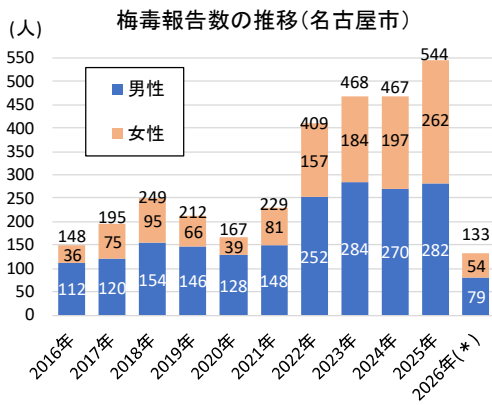
- 本市における梅毒の2026年第1週から第16週までの累積報告数は133人です。近年、梅毒の報告数が全国的に増加しており、本市における2025年の報告数は過去最多の544人でした。（「梅毒累積報告数（名古屋市）」を参照）
- 梅毒は、梅毒トレポネーマという病原体による感染症で、感染経路は感染部位と粘膜や皮膚との直接接触（性的接触）です。
- 梅毒の症状は、時間の経過とともに局所から全身に広がっていきます。症状が一時的に消失しても治療を行わないと病気は進行します。また、感染しても症状が現れない場合や治っても再度感染することがあります。
- 妊婦が梅毒に感染すると、胎盤を通して胎児も感染し、死産や早産、先天梅毒を起こす可能性があります。
- 梅毒の治療には抗生物質が用いられます。



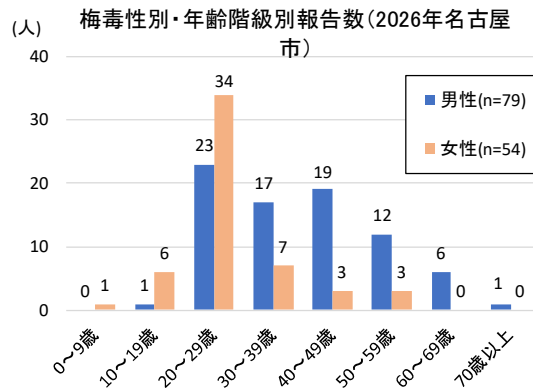
* 2026年は名古屋市は第16週、全国は第15週まで



* 2026年は第16週まで



* 2026年は第16週まで

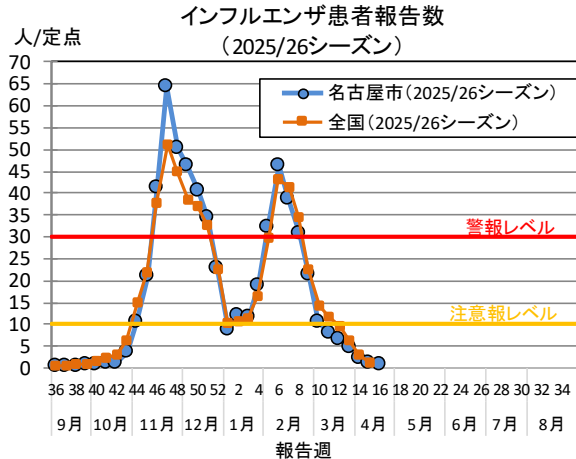
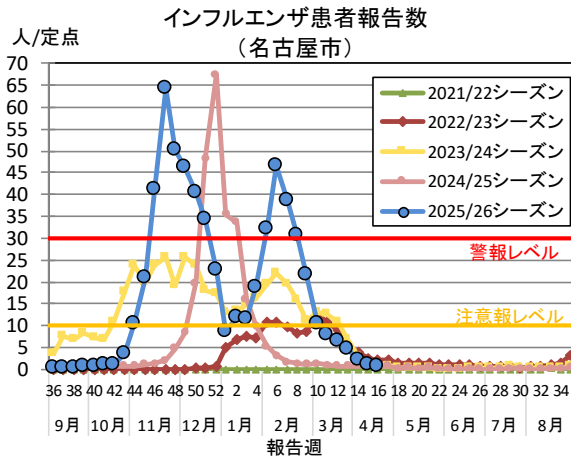


注) 第16週まで

〔トピックス：インフルエンザ（2025/26シーズン）〕

- 本市における2026年第16週（4月13日～4月19日）の市内50定点からのインフルエンザ患者報告数は37人と前週比0.7倍に減少しました。定点当たり患者報告数は0.74です。
- 2025/2026シーズンの集団かぜ（インフルエンザ様疾患）において、名古屋市衛生研究所で実施したPCR検査の結果、インフルエンザウイルスのうちA/H3 亜型ウイルス遺伝子およびB型ビクトリア系統ウイルス遺伝子が検出されました。
- インフルエンザは、インフルエンザウイルスを病原体とする急性の呼吸器感染症です。主な感染経路は、感染した人の咳やくしゃみによる飛沫感染と病原体に汚染された物等を介した接触感染があります。
- 感染後、1日から3日程度の潜伏期間を経て、発熱（38℃以上）、頭痛、関節痛、筋肉痛、全身倦怠感等が出現し、咳、鼻水等の上気道炎症状が現れます。いわゆる「かぜ」に比べて全身症状が強いのが特徴です。
- 高齢者や乳幼児などは重症化することがあるので、特に注意が必要です。
- インフルエンザの治療には抗ウイルス薬が用いられます。
- インフルエンザの重症化予防にはワクチン接種が有効です。

〔名古屋市のインフルエンザ患者報告数：2026年4月22日作成〕



定点当たり患者報告数の推移

	第9週 (2/23～ 3/1)	第10週 (3/2～3/8)	第11週 (3/9～ 3/15)	第12週 (3/16～ 3/22)	第13週 (3/23～ 3/29)	第14週 (3/30～ 4/5)	第15週 (4/6～ 4/12)	第16週 (4/13～ 4/19)
名古屋市 (2025/26)	21.50 [1075]	10.46 [523]	8.02 [401]	6.38 [319]	4.76 [238]	2.16 [108]	1.00 [50]	0.74 [37]
愛知県	24.32	12.39	8.97	7.91	5.47	2.61	1.13	-
全国	22.66	14.33	11.66	9.75	6.46	3.21	1.46	-
名古屋市 (昨シーズン)	1.19	1.23	1.03	0.84	0.76	0.86	0.84	0.72

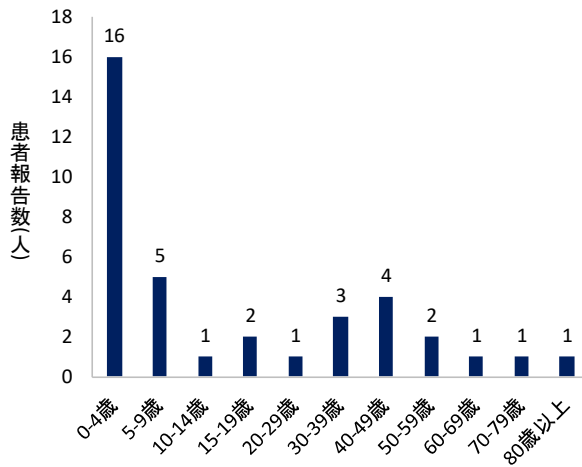
※「1」を超えると流行入り、「10」を超えると注意報、「30」を超えると警戒の基準

※患者報告数は各週公表時における速報値

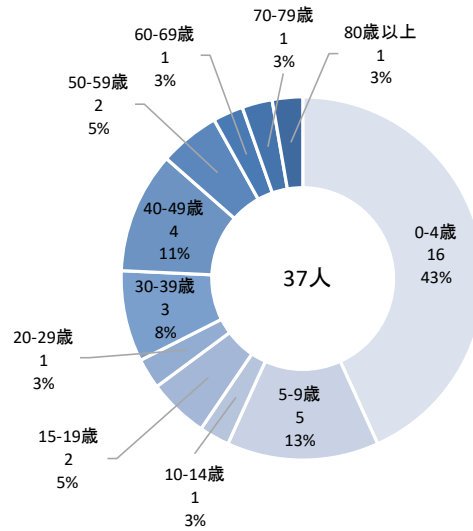
※[]内は名古屋市内50定点からの患者報告数

※2025年4月7日（第15週）から急性呼吸器感染症（ARI）サーベイランスが開始されるとともに定点医療機関数に変更されました。第15週以降は変更後の定点医療機関数を使用して図表を作成しています。

定点からのインフルエンザの
年齢階級別患者報告数(2026年第16週)



年齢階級別患者報告数(2026年第16週)の割合



〔インフルエンザ関連リンク〕

- ・インフルエンザ情報（名古屋市）

<https://www.city.nagoya.jp/kenkofukushi/eisei/1015269/1015388/1034411/1015408.html>

- ・インフルエンザ（総合ページ）（厚生労働省）

https://www.mhlw.go.jp/stf/seisakunitsuite/bunya/kenkou_iryou/kenkou/kekkaku-kansenshou/infuleza/index.html

- ・インフルエンザウイルス分離・検出速報（国立健康危機管理研究機構）

<https://id-info.jihns.go.jp/surveillance/iasr/data/reported-number-of-influenza-virus-isolation-and-detections/index.html>



NIDWR Nagoya Infectious Diseases Weekly Report

年齢階級別患者報告数(名古屋市)

2026年第16週(2026年4月13日~4月19日)

疾病名/年齢階級	0~5 カ月	6~11 カ月	1歳	2	3	4	5	6	7	8	9	10~ 14	15~ 19	20~ 29	30~ 39	40~ 49	50~ 59	60~ 69	70~ 79	80歳 以上	計
インフルエンザ		3	1	4	4	4		2	1	2		1	2	1	3	4	2	1	1	1	37
新型コロナウイルス感染症(COVID-19)		3	4							1	3	3	1		2	1	2	1	2	2	25

疾病名/年齢階級	0~5 カ月	6~11 カ月	1歳	2	3	4	5	6	7	8	9	10~ 14	15~ 19	20歳 以上	計
RSウイルス感染症		1	2	1	1				1			1			7
咽頭結膜熱			1		1										2
A群溶血性レンサ球菌咽頭炎			2	3	6	4	3	3	5	5	4	7	1	11	54
感染性胃腸炎	1	8	19	13	9	10	7	8	5	8	10	11	4	25	138
水痘		1			3	1						2			7
手足口病															0
伝染性紅斑															0
突発性発しん			5												5
ヘルパンギーナ							1		1			1			3
流行性耳下腺炎															0

疾病名/年齢階級	0~5 カ月	6~11 カ月	1歳	2	3	4	5	6	7	8	9	10~ 14	15~ 19	20~ 29	30~ 39	40~ 49	50~ 59	60~ 69	70歳 以上	計
急性出血性結膜炎																				0
流行性角結膜炎														1						1

疾病名/年齢階級	0歳	1~4	5~9	10~ 14	15~ 19	20~ 24	25~ 29	30~ 34	35~ 39	40~ 44	45~ 49	50~ 54	55~ 59	60~ 64	65~ 69	70歳 以上	計
細菌性髄膜炎																	0
無菌性髄膜炎																	0
マイコプラズマ肺炎				1													1
クラミジア肺炎																	0
感染性胃腸炎(ロタウイルスに限る)			1														1

疾病名/年齢階級	0歳	1~4	5~9	10~ 14	15~ 19	20~ 29	30~ 39	40~ 49	50~ 59	60~ 69	70~ 79	80歳 以上	計
急性呼吸器感染症(ARI)	206	1028	380	140	104	136	155	126	163	116	93	79	2726

患者報告数および定点当たり患者報告数の推移(名古屋市)

疾病名/調査週		第7週	第8週	第9週	第10週	第11週	第12週	第13週	第14週	第15週	第16週
		(2/9~ 2/15)	(2/16~ 2/22)	(2/23~ 3/1)	(3/2~ 3/8)	(3/9~ 3/15)	(3/16~ 3/22)	(3/23~ 3/29)	(3/30~ 4/5)	(4/6~ 4/12)	(4/13~ 4/19)
インフルエンザ	患者報告数	1928	1543	1075	523	401	319	238	108	50	37
	定点当たり患者報告数	38.56	30.86	21.50	10.46	8.02	6.38	4.76	2.16	1.00	0.74
新型コロナウイルス感染症(COVID-19)	患者報告数	81	76	51	29	44	18	31	25	22	25
	定点当たり患者報告数	1.62	1.52	1.02	0.58	0.88	0.36	0.62	0.50	0.44	0.50
RSウイルス感染症	患者報告数	20	20	23	9	10	11	10	14	8	7
	定点当たり患者報告数	0.65	0.65	0.74	0.29	0.32	0.35	0.32	0.45	0.26	0.23
咽頭結膜熱	患者報告数	3	3	2	5	4	4	6	5	8	2
	定点当たり患者報告数	0.10	0.10	0.06	0.16	0.13	0.13	0.19	0.16	0.26	0.06
A群溶血性レンサ球菌咽頭炎	患者報告数	30	30	17	24	30	26	27	32	35	54
	定点当たり患者報告数	0.97	0.97	0.55	0.77	0.97	0.84	0.87	1.03	1.13	1.74
感染性胃腸炎	患者報告数	184	177	156	124	160	90	123	95	129	138
	定点当たり患者報告数	5.94	5.71	5.03	4.00	5.16	2.90	3.97	3.06	4.16	4.45
水痘	患者報告数	4	1	7	2	3	2	2	0	7	7
	定点当たり患者報告数	0.13	0.03	0.23	0.06	0.10	0.06	0.06	0	0.23	0.23
手足口病	患者報告数	1	0	2	0	0	0	0	0	1	0
	定点当たり患者報告数	0.03	0	0.06	0	0	0	0	0	0.03	0
伝染性紅斑	患者報告数	1	0	3	2	0	3	3	1	1	0
	定点当たり患者報告数	0.03	0	0.10	0.06	0	0.10	0.10	0.03	0.03	0
突発性発しん	患者報告数	4	3	3	4	5	4	1	8	6	5
	定点当たり患者報告数	0.13	0.10	0.10	0.13	0.16	0.13	0.03	0.26	0.19	0.16
ヘルパンギーナ	患者報告数	0	0	0	0	0	0	0	0	0	3
	定点当たり患者報告数	0	0	0	0	0	0	0	0	0	0.10
流行性耳下腺炎	患者報告数	0	0	1	1	0	0	1	1	0	0
	定点当たり患者報告数	0	0	0.03	0.03	0	0	0.03	0.03	0	0
急性出血性結膜炎	患者報告数	0	0	0	0	0	0	0	0	0	0
	定点当たり患者報告数	0	0	0	0	0	0	0	0	0	0
流行性角結膜炎	患者報告数	3	4	1	1	1	0	6	1	0	1
	定点当たり患者報告数	0.27	0.36	0.09	0.09	0.09	0	0.55	0.09	0	0.09
細菌性髄膜炎	患者報告数	0	0	0	0	0	0	0	0	0	0
	定点当たり患者報告数	0	0	0	0	0	0	0	0	0	0
無菌性髄膜炎	患者報告数	0	0	0	0	0	0	0	0	0	0
	定点当たり患者報告数	0	0	0	0	0	0	0	0	0	0
マイコプラズマ肺炎	患者報告数	5	1	1	2	1	7	4	1	4	1
	定点当たり患者報告数	1.67	0.33	0.33	0.67	0.33	2.33	1.33	0.33	1.33	0.33
クラミジア肺炎	患者報告数	0	0	0	0	0	0	0	0	0	0
	定点当たり患者報告数	0	0	0	0	0	0	0	0	0	0
感染性胃腸炎(ロタウイルスに限る)	患者報告数	1	1	1	1	1	1	0	2	1	1
	定点当たり患者報告数	0.33	0.33	0.33	0.33	0.33	0.33	0	0.67	0.33	0.33
急性呼吸器感染症(ARI)	患者報告数	4455	4106	3245	2970	3098	2675	2735	2280	2329	2726
	定点当たり患者報告数	89.10	82.12	64.90	59.40	61.96	53.50	54.70	45.60	46.58	54.52

(患者報告数はその後の訂正などにより、変更される場合があります)

◆入院サーベイランス

基幹定点医療機関（市内 3 医療機関：北区、昭和区、中川区）より、インフルエンザ及び新型コロナウイルス感染症（COVID-19）による入院患者の発生状況が毎週報告されています。

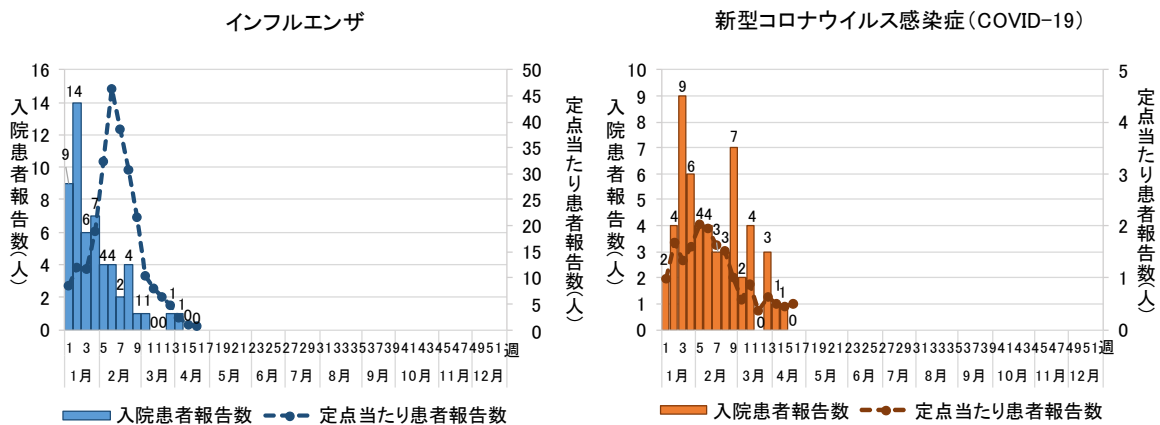
年齢階級別入院患者報告数(2026年第16週(2026年4月13日～4月19日))

疾病名/年齢階級	0歳	1～4	5～9	10～14	15～19	20～29	30～39	40～49	50～59	60～69	70～79	80歳以上	計
インフルエンザ	0	0	0	0	0	0	0	0	0	0	0	0	0
新型コロナウイルス感染症(COVID-19)	0	0	0	0	0	0	0	0	0	0	0	0	0

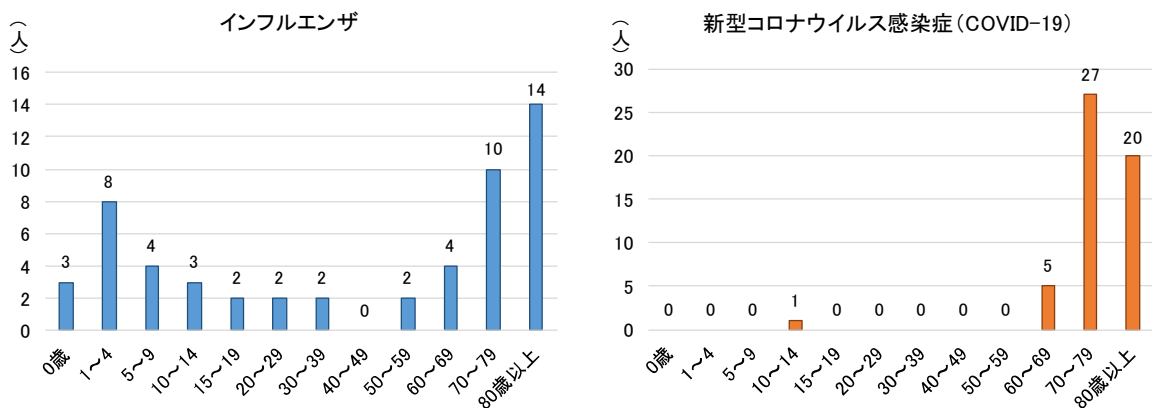
年齢階級別入院患者報告数(2026年累積)

疾病名/年齢階級	0歳	1～4	5～9	10～14	15～19	20～29	30～39	40～49	50～59	60～69	70～79	80歳以上	計
インフルエンザ	3	8	4	3	2	2	2	0	2	4	10	14	54
新型コロナウイルス感染症(COVID-19)	0	0	0	1	0	0	0	0	0	5	27	20	53

入院患者報告数および定点当たり患者報告数の推移(2026年)

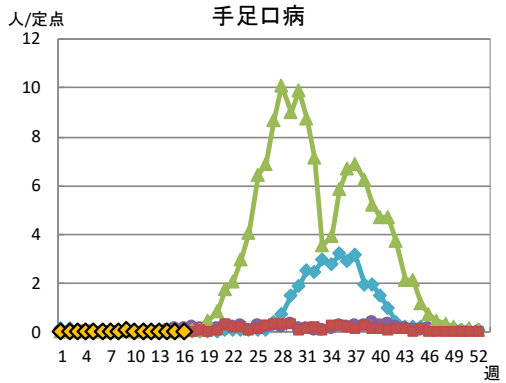
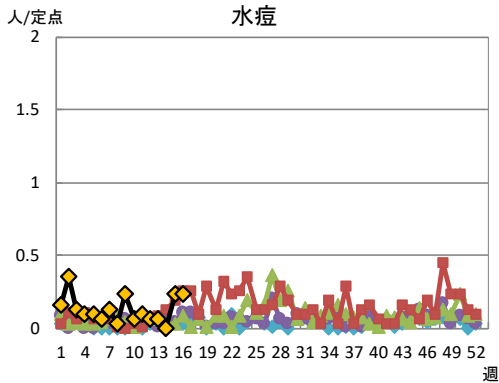
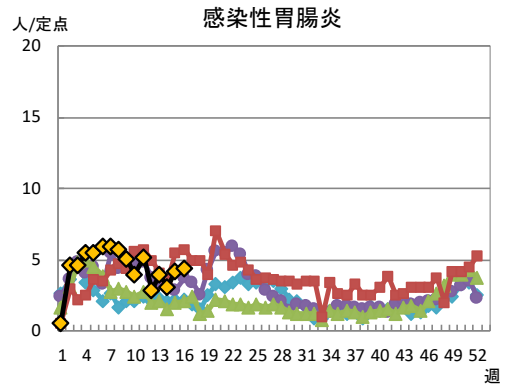
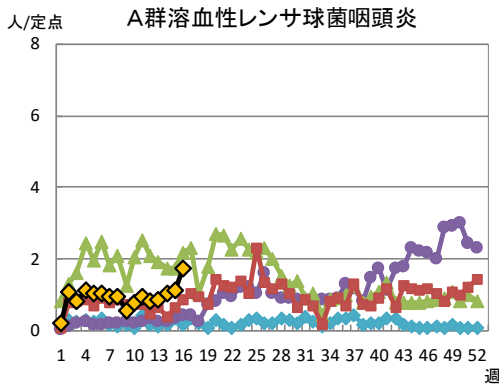
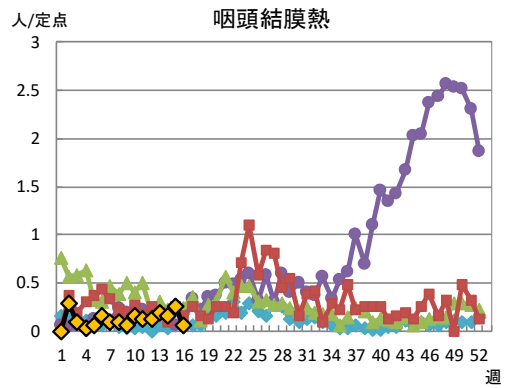
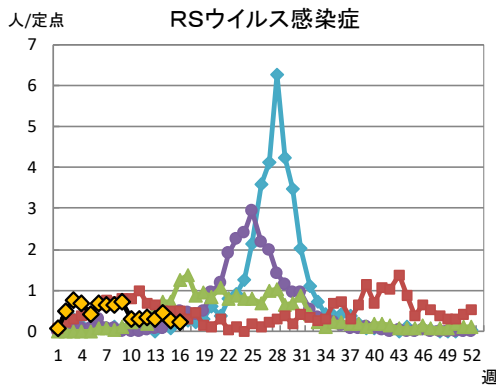
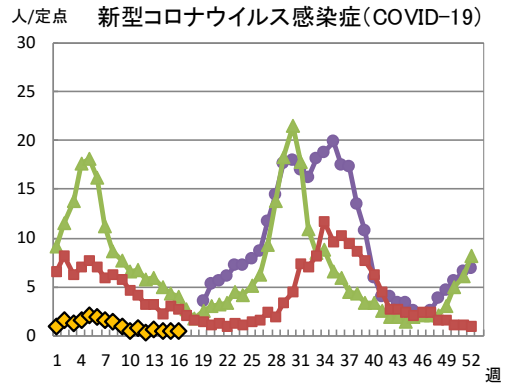
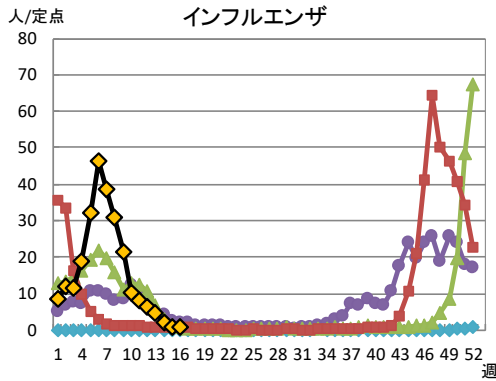
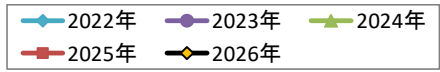


年齢階級別入院患者報告数(2026年累積)

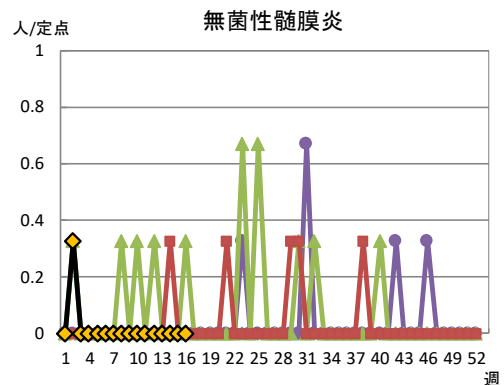
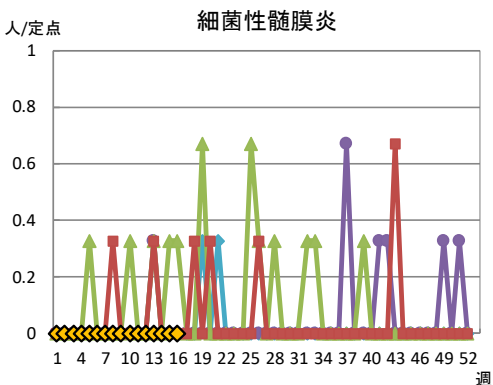
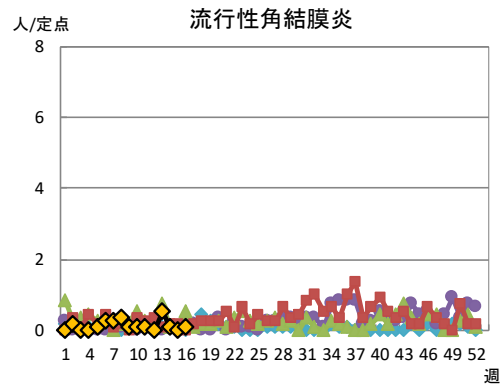
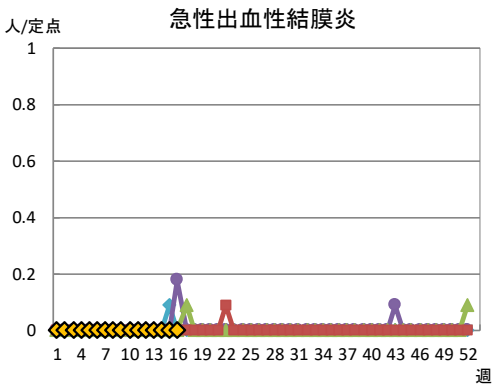
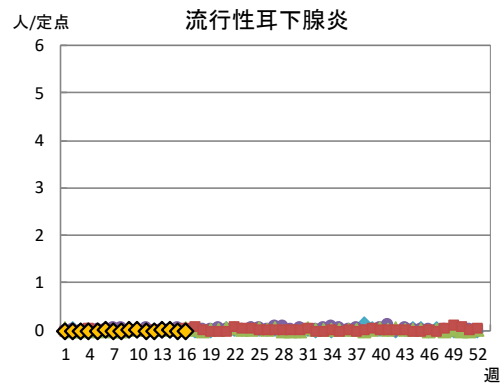
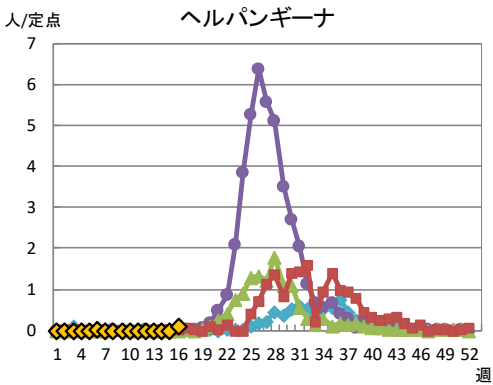
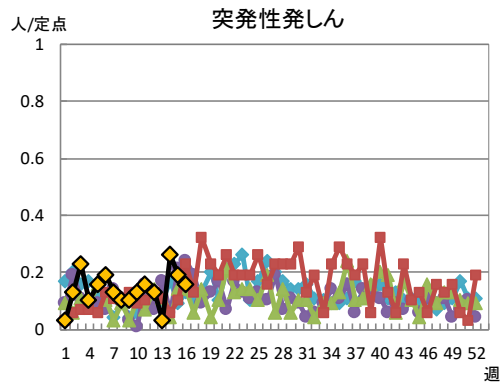
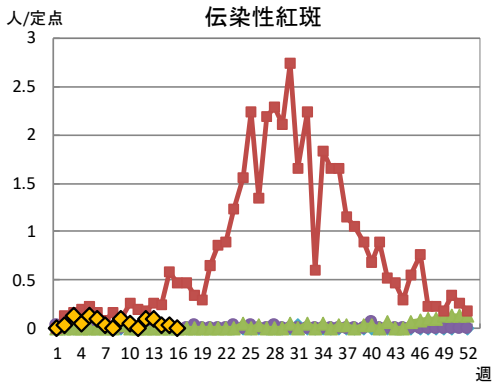
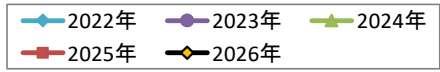


NIDWR Nagoya Infectious Diseases Weekly Report

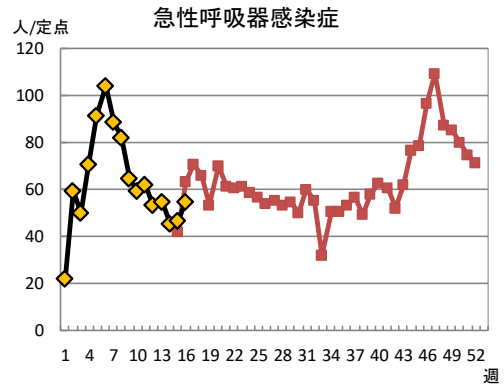
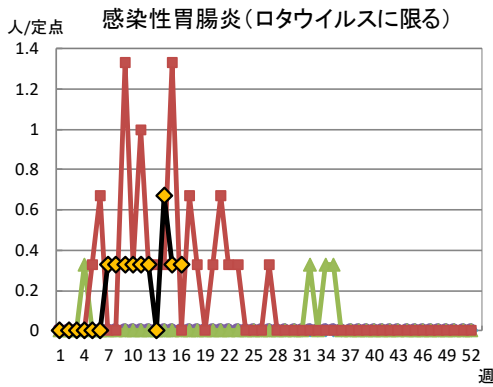
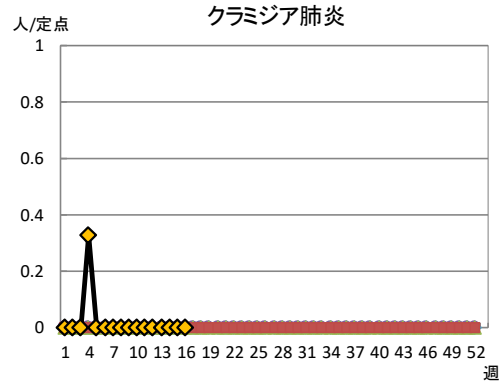
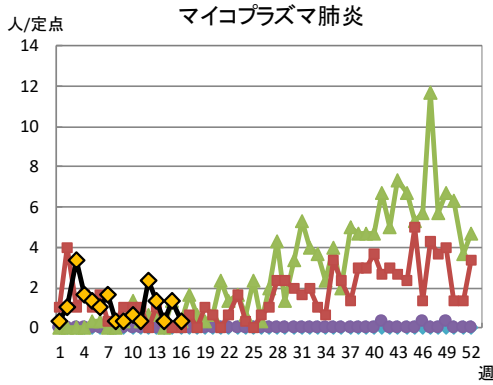
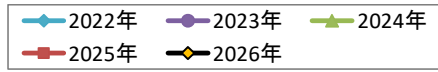
◆急性呼吸器感染症定点・小児科定点・眼科定点・基幹定点医療機関からの
 定点当たり患者報告数の推移グラフ(1) 2026年第16週まで



◆急性呼吸器感染症定点・小児科定点・眼科定点・基幹定点医療機関からの
 定点当たり患者報告数の推移グラフ(2) 2026年第16週まで



◆急性呼吸器感染症定点・小児科定点・眼科定点・基幹定点医療機関からの
 定点当たり患者報告数の推移グラフ(3) 2026年第16週まで



※2025年4月7日(第15週)から急性呼吸器感染症(ARI)サーベイランスが開始されるとともに定点医療機関数が変更されました。第15週以降は変更後の定点医療機関数を使用して図表を作成しています。