

名古屋市立中学校

標準服仕様書

(令和 9 年度～)

初版：令和 8 年 1 月

本仕様書に記載されている内容は、名古屋市教育委員会が定めた

名古屋市立中学校標準服デザインの基準と仕様です。

この規定に沿って製造し、審査に合格することで標準服を製造・販売することができます。

手順に沿って申請・製造するようにお願いいたします。

この標準服のデザインの権利は名古屋市教育委員会に帰属します。

名古屋市教育委員会

令和 8 年 1 月

# 申請方法

①製造を希望する業者は本仕様書の規定に基づいて、下記サイズにてサンプルを手配・製造すること。

ブレザーサイズ                   : I 型 170A、II 型 160A   各 1 着  
スラックスサイズ               : ウエスト 76 cm × 丈は問わない  
II 型スラックスサイズ       : ウエスト 64 cm × 丈は問わない  
スカートサイズ               : ウエスト 63 cm × 丈は問わない  
※サンプルでの申請は冬物のみで可  
※製造販売を希望するアイテムのみで可  
※サイズは各社規格の内、最も近いサイズで可

②別紙申請書に上記サンプルと生地メーカー発行の物性試験書を添えて下記試験所に提出し、規定・品質での合格認定を受けること。

- ・申請に対する認定確認期間は約 2 週間程度（実働）
- ・認定にかかる費用については、申請者が負担すること（1 アイテム 1 万円程度）。



③合格の場合 合格認定を受けた申請書を名古屋市教育委員会事務局 教育支援部義務教育課へ提出すること。

- ・申請に対する認証期間は約 2 週間程度

提出先: 名古屋市教育委員会事務局 教育支援部義務教育課  
名古屋市立中学校標準服担当者 宛  
〒460-8508 名古屋市中区三の丸三丁目 1-1  
電話: 052-972-3232 FAX: 052-972-4177  
mail: [a3236@kyoiku.city.nagoya.lg.jp](mailto:a3236@kyoiku.city.nagoya.lg.jp)

※ 提出方法は、持参、郵送、FAX、mail いずれも可。

④合格認定を受けた認証 NO.を記載の上、名古屋市立中学校標準服マークを発注する。

- ・標準服マーク製造費は、申請者が負担すること。

発注先: 株式会社 協同 岡山本社  
名古屋市立中学校標準服マーク担当者 宛  
〒711-0906 岡山県倉敷市児島下の町 9 丁目 12 番コ 2 号  
TEL 086-473-3898 FAX 086-472-9743

⑤名古屋市立中学校標準服マークを、服種ごとの指定の位置に縫い付けまたは貼り付けること。

※指定の位置は p.4 に記載

\* 本仕様書の変更があった場合は、上記と同じ手順で申請、審査を行う。

\* 許可なく認定外の製品を製造した場合、認定を取り消す。

## 名古屋市立中学校標準服 品質認定基準

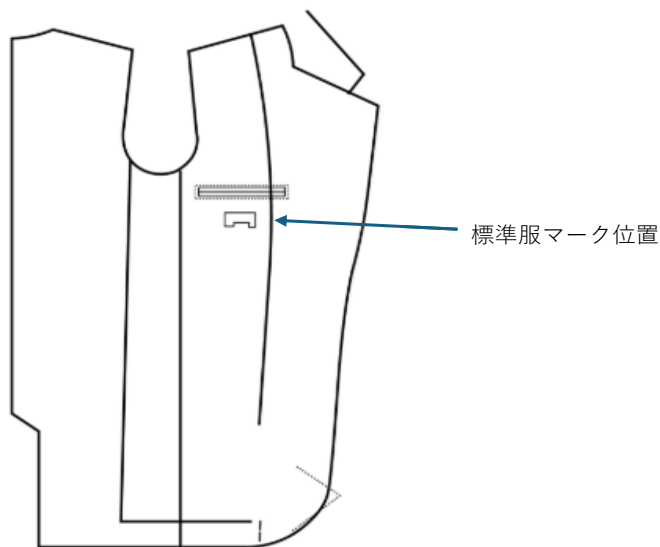
ブレザー	基準サイズ：170A、160A
表地色	色差計による判定 $\Delta E$ 0～2.0以内の範囲（D65光源）
裏地色	無地で派手な色でないもの（刺しゅうなどは不可）
サイズ	バスト：170Aサイズ108cm、160Aサイズ96cmから出来上がり寸法で $\pm 2$ cm以内は合格
	肩幅：170Aサイズ46cm、160Aサイズ41cmから出来上がり寸法で $\pm 1$ cm以内は合格
	着丈：170Aサイズ72cm、160Aサイズ62cmから出来上がり寸法で $\pm 1.5$ cm以内は合格
	袖丈：170Aサイズ61cm、160Aサイズ57cmから出来上がり寸法で $\pm 1$ cm以内は合格
名札吊り	見本と同様、ポケット内にしまえる仕様のみ可
前ボタン	ボタンはp.10に記載の副資材のとおりとする
前合わせ	左右変更できる仕様を基本とする（右前、左前も可）
袖口	仕立は任意（反射テープの有無、袖ボタンの有無）、袖ボタンをつける場合は黒に近いもの
標準服マーク位置	左見返し部分（次頁イラスト参照）

スラックス	基準サイズ：ウエスト76cm（Ⅰ型）、ウエスト64cm（Ⅱ型）
表地色	色差計による判定 $\Delta E$ 0～2.0以内の範囲（D65光源）
腰裏色	黒かグレーのみ可、滑り止め付きは可
サイズ	股上：ウエスト76cmサイズ25.5cm、ウエスト64cmサイズ25cmから出来上がり寸法で $\pm 1$ cm以内は合格
	ワタリ幅：ウエスト76cmサイズ33cm、ウエスト64cmサイズ31cmから出来上がり寸法で $\pm 1.5$ cm以内は合格
	裾幅：ウエスト76cmサイズ23cm、ウエスト64cmサイズ21cmから出来上がり寸法で $\pm 1.5$ cm以内は合格
タック	ワンタックのみ可
ベルトループ	Ⅰ型は7～8本、Ⅱ型は6～7本
裏地	黒かグレー無地のみ可（無しでも可）
ポケット	脇、後ろ部分のみ可
標準服マーク位置	左腰裏部分（次頁イラスト参照）

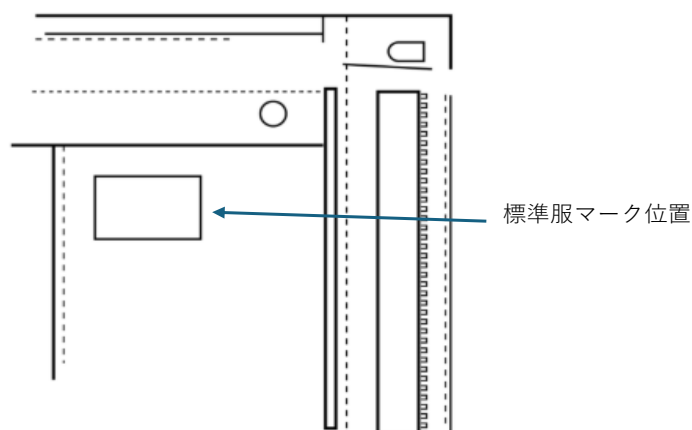
スカート	基準サイズ：ウエスト63cm
表地色	色差計による判定 $\Delta E$ 0～2.0以内の範囲（D65光源）
裏地	黒かグレー無地のみ可（無しでも可）
ベルト	ベルト幅は3～3.5cm
アジャスター	調節可能なもののみ可
ポケット	左脇のみ可
標準服マーク位置	左脇ポケット布内（次頁イラスト参照）

# 名古屋市立中学校標準服マーク縫い付け・貼り付け位置

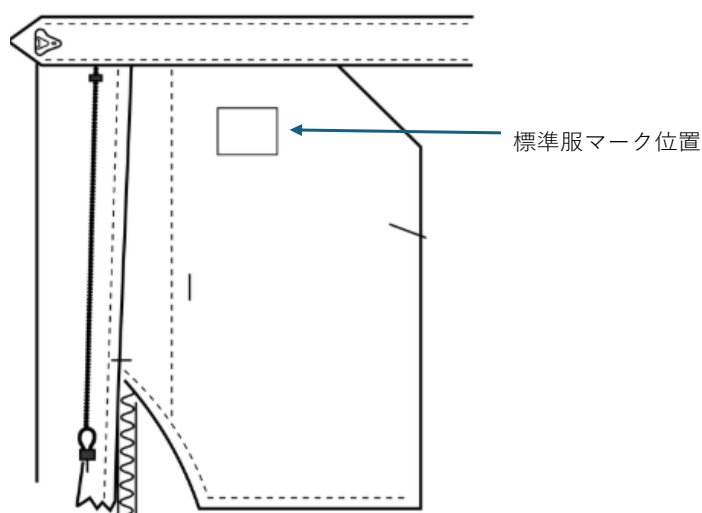
## ●ブレザーへの縫い付け・貼り付け位置（左見返し部分）



## ●スラックスへの縫い付け・貼り付け位置



## ●スカートへの縫い付け・貼り付け位置



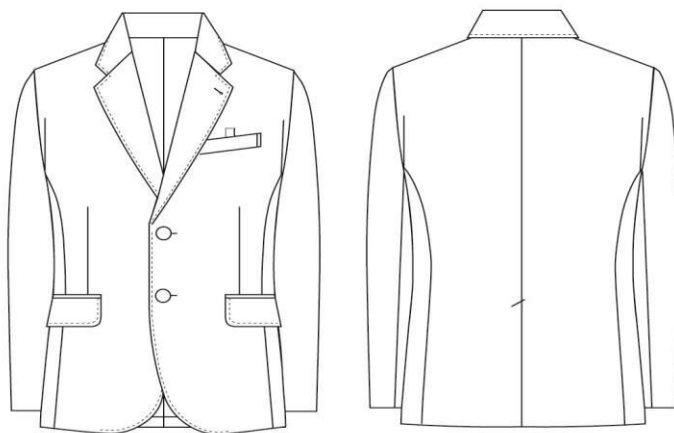
# 仕 様 書

## 仕様内容【シングル前ブレザー（前合わせ変更可能仕様、兼用タイプ）】

- 品名：シングル前ブレザー 2ツ釦
- 表地 … マスター素材同等スペック品 （p.8 に定める基準を満たしたもの）
- 裏地 … 無地で派手な色でない物（刺しゅうなどは不可）
- 衿 … ラペル穴があること
- 胸ポケット … 左胸にポケットがある事（切りポケット仕様）、名札吊りあり
- 腰ポケット … 左右脇にポケットがある事（切りポケット仕様）  
ポケットの角度は水平とし、斜め（スラントポケット）は不可
- 袖口 … 仕立は任意とする（袖ボタンの有無、反射テープの有無など）  
袖ボタンを付ける場合は、黒に近いものとする
- 後ろ身 … センターベント
- 前立て … 前合わせはチェンジボタン式で左右の前合わせを変更できる仕様を基本とする  
（右前合わせ・左前合わせも可）  
ボタンは p.10 に記載の副資材のとおりとする
- サイズ … 中心サイズは下記とする（展開サイズは各社の判断とする）

中心サイズ	バスト	肩幅	着丈	袖丈
170A	108 cm	46 cm	72 cm	61 cm
160A	96 cm	41 cm	62 cm	57 cm

## デ ザ イ ン



# 仕 様 書

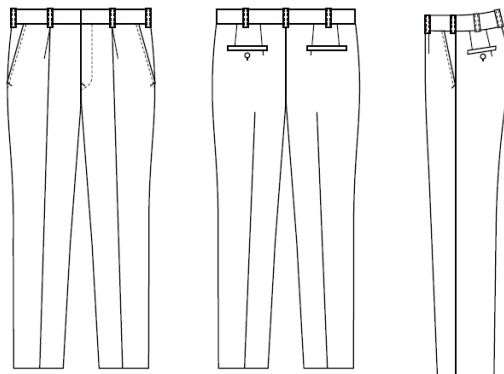
## 仕様内容【スラックス（Ⅰ型・Ⅱ型）】

品名：ブレザー用ワンタックスラックス

- 表地 … マスター素材同等スペック品 （p.8 に定める基準を満たしたもの）
- タック … ワンタック
- 形 … ストレートタイプを基準とし、変形・改造した物は禁止（下デザインの図を参照）
- 裾 … シングル仕上げ
- ベルトループ … Ⅰ型は 7～8 本 Ⅱ型は 6～7 本
- 脇ポケット … 左右斜めポケットあり
- 後ポケット … 左右片玉縁ポケット（左：ボタン留め仕様）
- サイズ … 中心サイズは下記とする（展開サイズは各社の判断とする）

	中心サイズ	股上	ワタリ幅	裾幅
Ⅰ 型	W76	25.5 cm	33 cm	23 cm
Ⅱ 型	W64	25 cm	31 cm	21 cm

## デ ザ イ ン



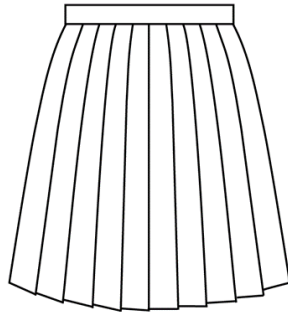
# 仕 様 書

## 仕 様 内 容 【 ス カ ー ト 】

品名：20 車ヒダスカート

表地	…	マスター素材同等スペック品（p.8 に定める基準を満たしたもの）
プリーツ	…	ヒダ数は 20 ヒダとし、プリーツ加工をしてヒダがとれないようにすること
アジャスター	…	調節可能なものとする
ポケット	…	左脇のみ
ベルト幅	…	3～3.5 cm

## デ ザ イ ン



## 素材物性確認項目

下記内容の素材物性試験を行い、（一財）日本繊維製品品質技術センターへ提出し、品質認証を得てください。  
品質認証の合格には下記必須基準クリアが条件となります。

### ○ブレザー

項目	基準	試験方法
組成（混紡率）	規定なし	JIS L1030-2
洗濯寸法変化 （20回洗濯）	経 ±2%以内	JIS L1930 C3G法
	緯 ±2%以内	
プレス寸法変化率	経 ±1.5%以内	JIS L1096 H-2法
	緯 ±1.5%以内	
ピリング	（10時間）4-5級以上	JIS L1076 A法
	（20時間）4級以上	
	（30時間）3-4級以上	
耐摩耗（マーチンデール）	35,000回以上	JIS L1096 E法
基準素材との色差	△E2.0以内	JIS Z8781-4

### ○スラックス・スカート

項目	基準	試験方法
組成（混紡率）	規定なし	JIS L1030-2
洗濯寸法変化 （20回洗濯）	経 ±2%以内	JIS L1930 C3G法
	緯 ±2%以内	
プレス寸法変化率	経 ±1.5%以内	JIS L1096 H-2法
	緯 ±1.5%以内	
ピリング	（10時間）4-5級以上	JIS L1076 A法
	（20時間）4級以上	
	（30時間）3-4級以上	
耐摩耗（マーチンデール）	35,000回以上	JIS L1096 E法
基準素材との色差	△E2.0以内	JIS Z8781-4

### ○夏スラックス・スカート

項目	基準	試験方法
組成（混紡率）	規定なし	JIS L1030-2
洗濯寸法変化 （20回洗濯）	経 ±2%以内	JIS L1930 C3G法
	緯 ±2%以内	
プレス寸法変化率	経 ±1.5%以内	JIS L1096 H-2法
	緯 ±1.5%以内	
ピリング	（10時間）4-5級以上	JIS L1076 A法
	（20時間）4級以上	
	（30時間）3-4級以上	
耐摩耗（マーチンデール）	35,000回以上	JIS L1096 E法
基準素材との色差	△E2.0以内	JIS Z8781-4

## 表地素材例

下記は p.8 の必須基準を全て満している素材例です。使用を必須とするものではありません。

### ○ブレザー上衣

メーカー	日本毛織株式会社
品番	<BT35>
色番	NV2
混率	ポリエステル 70%/ウール 30%
機能	緯ストレッチ 10%、ウォッシュابل
測色値	色相 (H) 9.0PB、明度 (V) 1.8、彩度 (C) 0.8 L*17.79、a*1.85、b*-3.82

### ○冬スラックス (Ⅰ型・Ⅱ型)

メーカー	日本毛織株式会社
品番	<RPS30>
色番	437
混率	ポリエステル70%/ウール30%
測色値	色相 (H) 6.0PB、明度 (V) 2.6、彩度 (C) 0.4 L*26.20、a*0.41、b*-2.13

### ○冬スカート

メーカー	日本毛織株式会社
品番	<RPS30>
色番	437
混率	ポリエステル70%/ウール30%
測色値	色相 (H) 6.0PB、明度 (V) 2.6、彩度 (C) 0.4 L*26.20、a*0.41、b*-2.13

### ○夏スラックス (Ⅰ型・Ⅱ型)

メーカー	日本毛織株式会社
品番	<RPPS30>
色番	437
混率	ポリエステル70%/ウール30%
測色値	色相 (H) 5.7PB、明度 (V) 2.5、彩度 (C) 0.4 L*25.54、a*0.27、b*-2.19

### ○夏スカート

メーカー	日本毛織株式会社
品番	<RPPS30>
色番	437
混率	ポリエステル70%/ウール30%
測色値	色相 (H) 5.7PB、明度 (V) 2.5、彩度 (C) 0.4 L*25.54、a*0.27、b*-2.19

他の素材を使用する場合は下記が条件となります。

①混率に制限なし

②著しく光沢のあるものや薄地のものは不可

③色は上記素材例と一見感（一目見た時の印象）が同じであること

※ブレザーおよびスラックス・スカート用素材は上記素材例の色相を基準に $\angle E2.0$ 以内とする（試験方法は p.8 に記載）

## 副資材

副資材については、下記のものを使用すること。

品名：名古屋市立中学校標準服ボタン

素材 … エポキシ樹脂

サイズ … 直径 21 mm

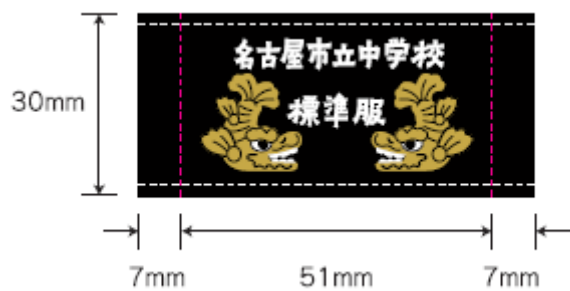
色 … ネイビー

フチ … シルバー

デザイン … 中央に1つアルファベット大文字の N を入れること。

品名：名古屋市立中学校標準服マーク

(1) 織ネーム（縫い付けタイプ）



(2) ラクネプリントネーム（貼り付けタイプ）



※ (1)、(2) どちらかを必ず付けること。

製造業者：株式会社 協同

— 標準服に関する問い合わせ先 —

名古屋市教育委員会事務局 教育支援部義務教育課

住所：〒460-8508 名古屋市中区三の丸三丁目 1-1

電話：052-972-3232