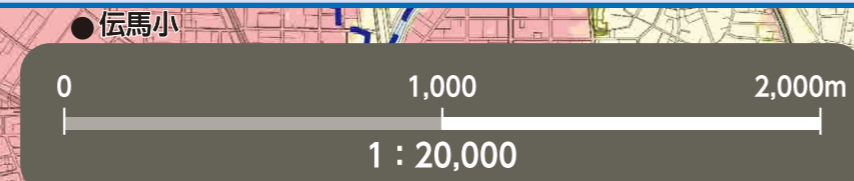


内水氾濫ハザードマップ 緑区

令和7年8月時点



浸水継続時間図



- 浸水深0.5m以上が継続する領域
- 12時間未満
- 12時間~1日未満
- 1日~3日未満
- 3日以上

※他区の指定緊急避難場所への避難可否は、各区の各種ハザードマップをご覧ください。
名古屋市公式ウェブサイトでも全区のハザードマップを公開しています。

番号	施設名称(□印)	所在地	指定緊急避難場所 洪水・内水・土砂
1	鳴海小学校	鳴海町字矢切98	○
2	鳴海コミュニティセンター	鳴海町字城22-1	○
3	緑生涯学習センター	鳴海町字本町54	2階以上
4	栄町集会所	鳴海町字上汐田60-1	2階以上
5	相原小学校(南校舎のみ)	若田一丁目301	2階以上(南校舎に避難)
6	鳴海中学校	六田二丁目96	2階以上
7	相原コミュニティセンター	若田二丁目1102	2階以上
8	緑スポーツセンター	相原郷一丁目2901	2階以上
9	旭出小学校	旭出一丁目101	○
10	緑高等学校	旭出一丁目1104	○
11	旭出コミュニティセンター	鹿山一丁目54	○
12	滝ノ水小学校	滝ノ水一丁目1901	○
13	滝ノ水コミュニティセンター	滝ノ水一丁目1501	○
14	片平小学校	鳴海町字片平18	○
15	千鳥丘中学校	鳴海町字ノ神108	○
16	成海神社社務所	鳴海町字乙子山85	○
17	浦里小学校	浦里一丁目77	3階以上
18	緑小学校	鳴海町字前之輪24	2階以上
19	緑コミュニティセンター	鳴海町字前之輪106	2階以上
20	平子小学校	平子が丘236	○
21	左京山中学校	左京山1407	○
22	平子コミュニティセンター	平子が丘3202-2	○
23	県立鳴海高等学校	左京山801	○
24	鳴海東部小学校	平手北二丁目901	○
25	鳴海東部コミュニティセンター	平手南一丁目203	○
26	小坂小学校	小坂一丁目1001-2	○
27	小坂コミュニティセンター	小坂二丁目2006	○
28	滝ノ水中学校	滝ノ水三丁目602	○
29	コノミヤ滝ノ水店	滝ノ水三丁目301	○
30	常安小学校	乗鞍一丁目2101	○
31	常安コミュニティセンター	乗鞍三丁目12	○
32	大清水小学校	大清水西901	○
33	鎌倉台中学校	鎌倉台二丁目402	○
34	大清水コミュニティセンター	砂田二丁目801	○
35	徳重小学校	徳重二丁目801	○
36	扇台中学校(北校舎棟以外)	徳重一丁目1201	2階以上(北校舎棟以外)
37	徳重コミュニティセンター	徳重二丁目401	○
38	徳重地区会館	元徳重一丁目401	○

番号	施設名称(□印)	所在地	指定緊急避難場所 洪水・内水・土砂
39	熊の前小学校	亀が洞一丁目901	○
40	熊の前コミュニティセンター	藤塚一丁目608-2	○
41	神の倉小学校	神の倉二丁目198	2階以上
42	神の倉中学校	白土1201	○
43	神の倉コミュニティセンター	神の倉四丁目199	○
44	天理教愛知大教会	東神の倉二丁目2401	○
45	東丘小学校	鳴海町字有松裏9	○
46	東陵中学校(格技場のみ)	東陵1353	格技場に避難
47	東丘コミュニティセンター	鳴海町字有松裏200	○
48	太子小学校	太子二丁目242	○
49	太子コミュニティセンター	姥子山三丁目1604	○
50	鳴子小学校	鳴子町二丁目69	○
51	鳴子台中学校	鳴子町三丁目40	○
52	鳴子コミュニティセンター	鳴子町二丁目70	○
53	長根台小学校	古鳴海二丁目161-1	○
54	長根台コミュニティセンター	鳴海町字池上98-6	○
55	戸笠小学校	相川三丁目60	○
56	戸笠コミュニティセンター	相川三丁目101	○
57	有松小学校(校舎棟以外)	有松2803	体育館棟に避難
58	有松中学校	有松大字桶狭間字高根39-83	○
59	有松コミュニティセンター	有松3052	○
60	桶狭間小学校	桶狭間巻山1908	○
61	南陵小学校	桶狭間森前1348	○
62	大高小学校	大高台三丁目2601	○
63	大高地域コミュニティセンター	大高町字門田46-1	2階以上
64	大高学区集会所	大高台三丁目2301	○
65	株式会社平成観光 KEI2大商店 立体駐車場	大高町字寅新田46-2	2階以上
66	大高南小学校	南大高一丁目1004	2階以上
67	大高中学校(南棟以外)	森の里一丁目107	中棟・北棟に避難
68	大高南コミュニティセンター	森の里一丁目94	2階以上
69	大高北小学校	大高町字町屋川11	2階以上
70	名古屋市青少年宿泊センター	大高町字蛭池4-6	○
71	黒石小学校	黒沢台二丁目1533	○
72	黒石コミュニティセンター	鳴海町字神沢11	○
73	桃山小学校	桃山四丁目327	○
74	神沢中学校	神沢二丁目1201	○
75	桃山コミュニティセンター	桃山二丁目96	○

最新の指定緊急避難場所は
こちらで確認。
名古屋市 指定緊急避難場所 検索

指定緊急避難場所への避難

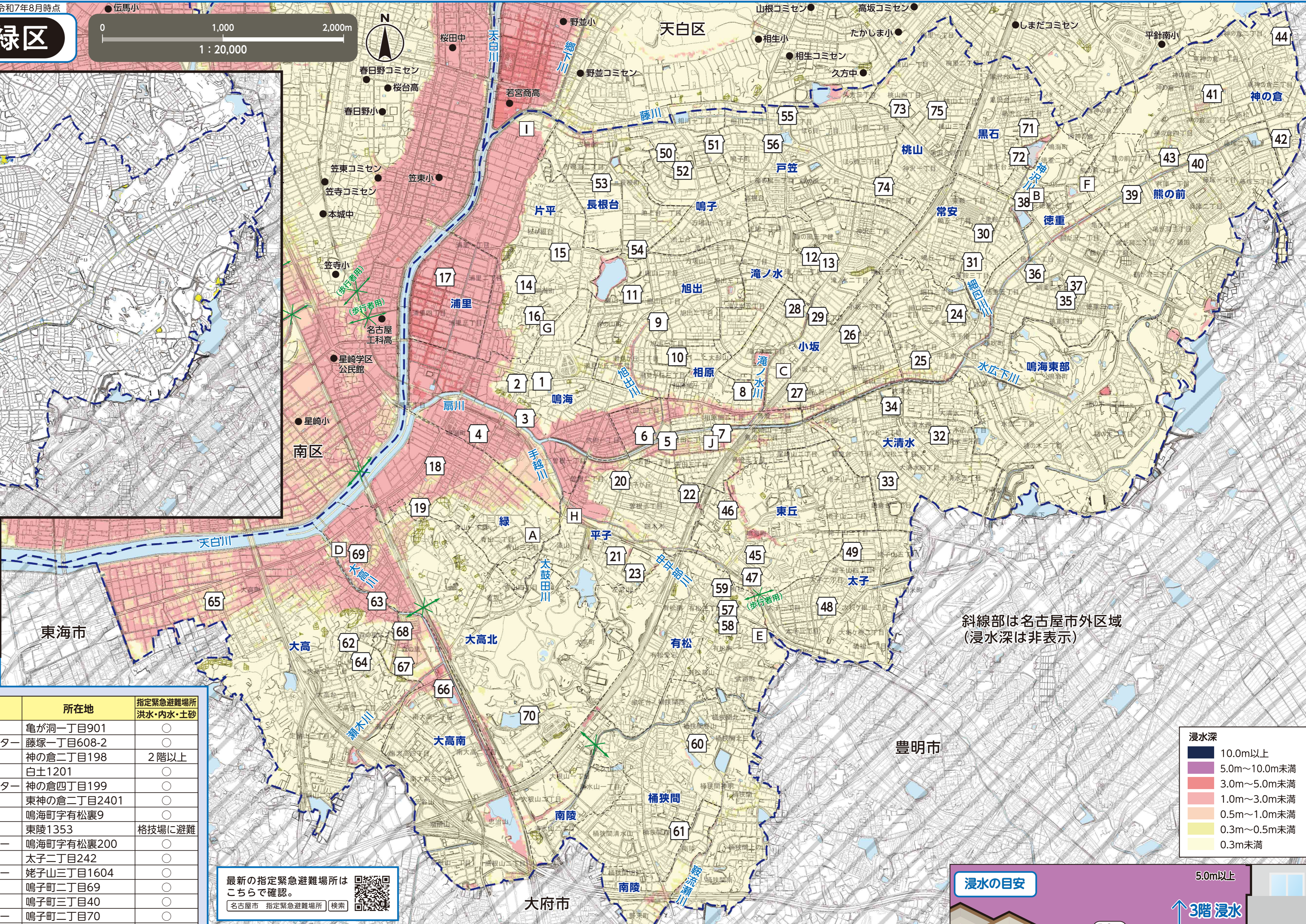
○災害の危険があり(特に避難情報(避難指示等)の発令時)、自宅には命が守れない場合は、災害の種類に応じた指定緊急避難場所へ避難してください。
○避難指示などによらず、自主的に避難しようとする場合には、事前に区役所へ連絡し、避難先などの確認を受けてください。
名古屋市災害対策本部・緑区本部(緑区役所)
TEL/621-2111(代表) 625-3903~6(ダイヤルイン) FAX/623-8191

官公署(□印)

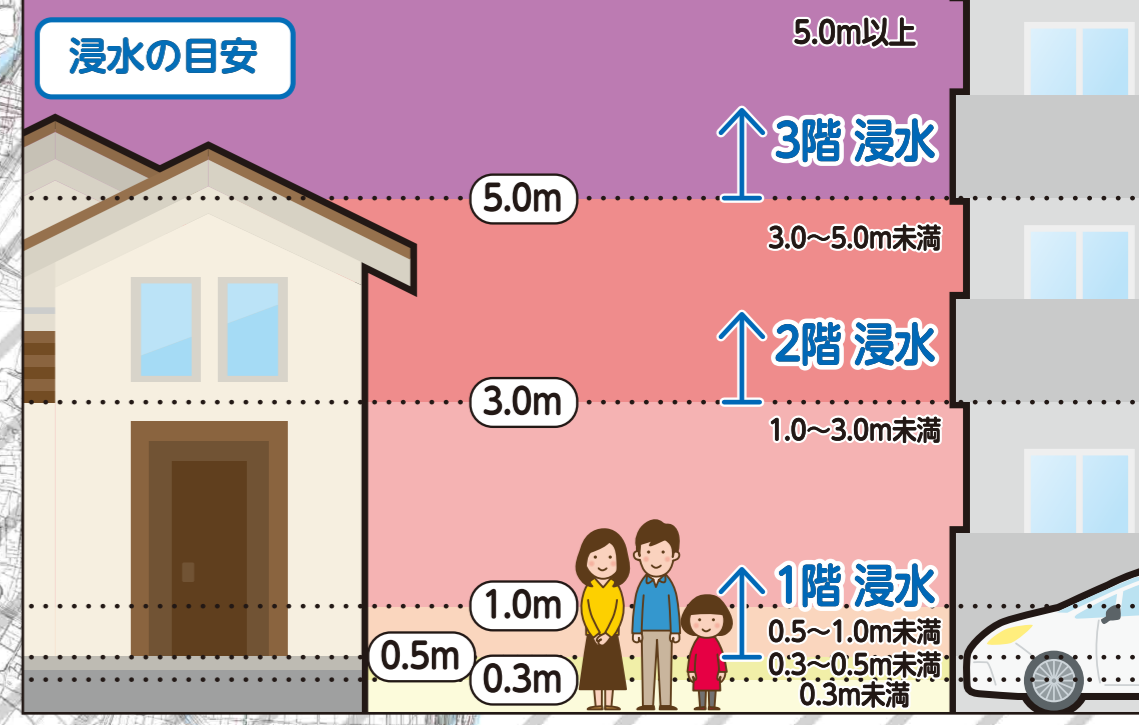
A 緑区役所	E 緑消防署有松出張所	I 上下水道局南部営業センター
B 緑区役所徳重支所	F 緑消防署徳重出張所	J 上下水道局南部管路センター
C 緑消防署	G 緑消防署鳴海出張所	
D 緑消防署大高出張所	H 緑土木事務所	

凡例

- 指定緊急避難場所 命を守るため、災害の危険からまずは逃げるための場所。
- アンダーパス 大雨が降ると道路冠水を起こし、通行止めとなる箇所。
- 土砂災害(特別)警戒区域 土砂災害の発生のおそれがある区域。
- 区界 学区界(学区界はおおよそです。詳しくは、各区役所へお問い合わせください。)
- 区外の指定緊急避難場所



斜線部は名古屋市外区域
(浸水深は非表示)



(説明文)
・図に示す浸水などは、令和2年度末の各施設の整備状況を勘案して、想定し得る最大規模の降雨(156mm/h、836mm/24h)により、下水道・中小河川(名古屋市管理河川のみ)などが氾濫した場合に想定される浸水区域、浸水深および浸水継続時間をシミュレーションにより算出したものです。
・シミュレーションの実施にあたっては、河川水位の上昇に伴う排水ポンプの運転停止や樋門の閉鎖を考慮しています。
・浸水区域、浸水深および浸水継続時間はあくまで想定であり、様々な条件によって、想定より大きくなる場合もあります。
・この図は、名古屋市が実施したシミュレーション結果を基に作成しています。

この地図は、平成27・28年作成の都市計画基本図を使用しました。なお、必要に応じて作成後の状況を修正しています。
東海市・大府市・豊明市・東郷町・日進市については、各市町の承認を得て都市計画基本図を使用しました。
(承認番号 東海市:都第29号 大府市:3大第321号-2 豊明市:豊第180号 東郷町:東計発42号 日進市:3日都第256号)
土砂災害情報マップ、愛知県、クリエイティブ・コモンズ・ライセンス 表示2.1日本(<http://creativecommons.org/licenses/by/2.1/jp/>)