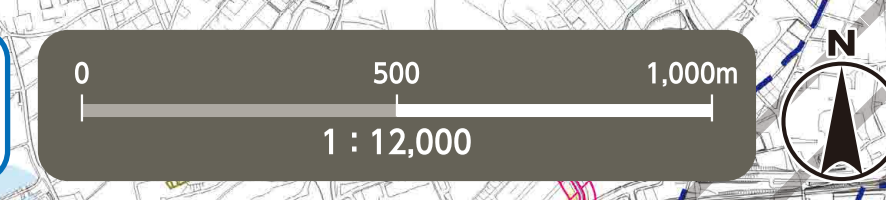


# 洪水ハザードマップ 名東区



※他区の指定緊急避難場所への避難可否は、各区の各種ハザードマップをご覧ください。名古屋市公式ウェブサイトでは全区のハザードマップを公開しています。

番号	施設名称(□印)	所在地	指定緊急避難場所 洪水・内水・土砂
1	西山小学校	西山本通2-35	○
2	神丘中学校	神丘町1-18	○
3	西山コミュニティセンター	西山本通2-34	○
4	上下水道局西山水処理センター	山香町404	2階以上
5	名東小学校	亀の井三丁目134	○
6	名東コミュニティセンター	一社二丁目128	○
7	西山台幼稚園	亀の井二丁目41	○
8	高針小学校	高針二丁目1103	○
9	高針コミュニティセンター	高針二丁目1501	○
10	猪高小学校	丁田町32	○
11	猪高中学校	丁田町33	○
12	猪高コミュニティセンター	社口二丁目203-2	○
13	藤が丘小学校	藤が丘54	○
14	藤森中学校	小池町66	○
15	藤が丘コミュニティセンター	明が丘18	○
16	香流小学校	香流二丁目1201	2階以上
17	香流中学校	猪子石原二丁目1301	2階以上
18	香流コミュニティセンター	山の手三丁目902	○
19	香流保育園	神月町604	2階以上
20	猪子石小学校	猪子石二丁目1201	○
21	猪子石コミュニティセンター	猪高大字猪子石字難波53	○
22	猪子石第二保育園	文教台一丁目920	○※1
23	梅森坂小学校	梅森坂四丁目201	○
24	梅森坂コミュニティセンター	梅森坂四丁目101	○
25	蓬来小学校	よもぎ台一丁目501	○
26	蓬来コミュニティセンター	つづしが丘301	○
27	猪子石第一保育園	つづしが丘201	○
28	猪子石中学校	千種区千代が丘2-5	○
29	本郷小学校	本郷一丁目237	○
30	本郷コミュニティセンター	本郷一丁目238	○
31	貴船小学校	貴船三丁目2301	○
32	高針台小学校	勢子坊三丁目801	2階以上
33	貴船コミュニティセンター	勢子坊二丁目1304-2	○
34	極楽小学校	高針台三丁目901	○
35	名東高等学校	大針一丁目351	○
36	極楽コミュニティセンター	高針台三丁目801-2	○
37	名東スポーツセンター	猪高町大字高針字勢子坊307-12	○
38	上社小学校	上社五丁目1002	○
39	上社中学校	社が丘四丁目301	○
40	上社コミュニティセンター	上社五丁目1501	2階以上
41	名東生涯学習センター	社が丘三丁目802	○
42	豊が丘小学校	豊が丘1501	○
43	豊が丘コミュニティセンター	豊が丘2108	○
44	引山小学校	引山一丁目1105	2階以上
45	引山コミュニティセンター	引山三丁目617	○
46	平和が丘小学校	平和が丘一丁目1	○
47	東邦高等学校	平和が丘三丁目11	○
48	平和が丘コミュニティセンター	平和が丘五丁目29	○
49	前山小学校	牧の里二丁目1501	○
50	牧の池中学校	梅森坂一丁目2504	○
51	梅森坂幼稚園	梅森坂三丁目210	○
52	前山コミュニティセンター	猪高町大字高針字梅森坂36-2	○
53	北一社小学校	上菅一丁目101	○
54	千種高等学校	社台二丁目206	○
55	北一社コミュニティセンター	社台二丁目190-3	○
56	牧の原小学校	牧の原三丁目401	2階以上
57	牧の原コミュニティセンター	高針原一丁目101-2	2階以上

※1改修工事のため、令和6年12月16日～令和8年6月30日まで建物立入不可

**(説明文)**

- 図に示す浸水などは、**想定し得る最大規模の降雨**により、河川が氾濫した場合に想定される浸水区域、浸水深および浸水継続時間などをシミュレーションにより算出したものです。
- 浸水区域、浸水深および浸水継続時間などはあくまで想定であり、様々な条件によって、想定より大きくなる場合もあります。
- この図は、国土交通省または愛知県が公表した、各河川の洪水浸水想定区域図を基に浸水区域を重ね合わせ、作成しています。浸水区域が重なる場合は、浸水深については深い方、浸水継続時間については長い方を表示しています。

～本図面の基となる洪水浸水想定区域図(名東区内)～

洪水浸水想定区域図	公表機関	公表年月	降雨条件
矢田川・香流川流域	愛知県	令和7年3月	24時間総雨量735mm(矢田川流域) 24時間総雨量836mm(香流川流域)
天白川流域	愛知県	令和7年3月	24時間総雨量774mm(天白川流域) 24時間総雨量836mm(扇川流域)

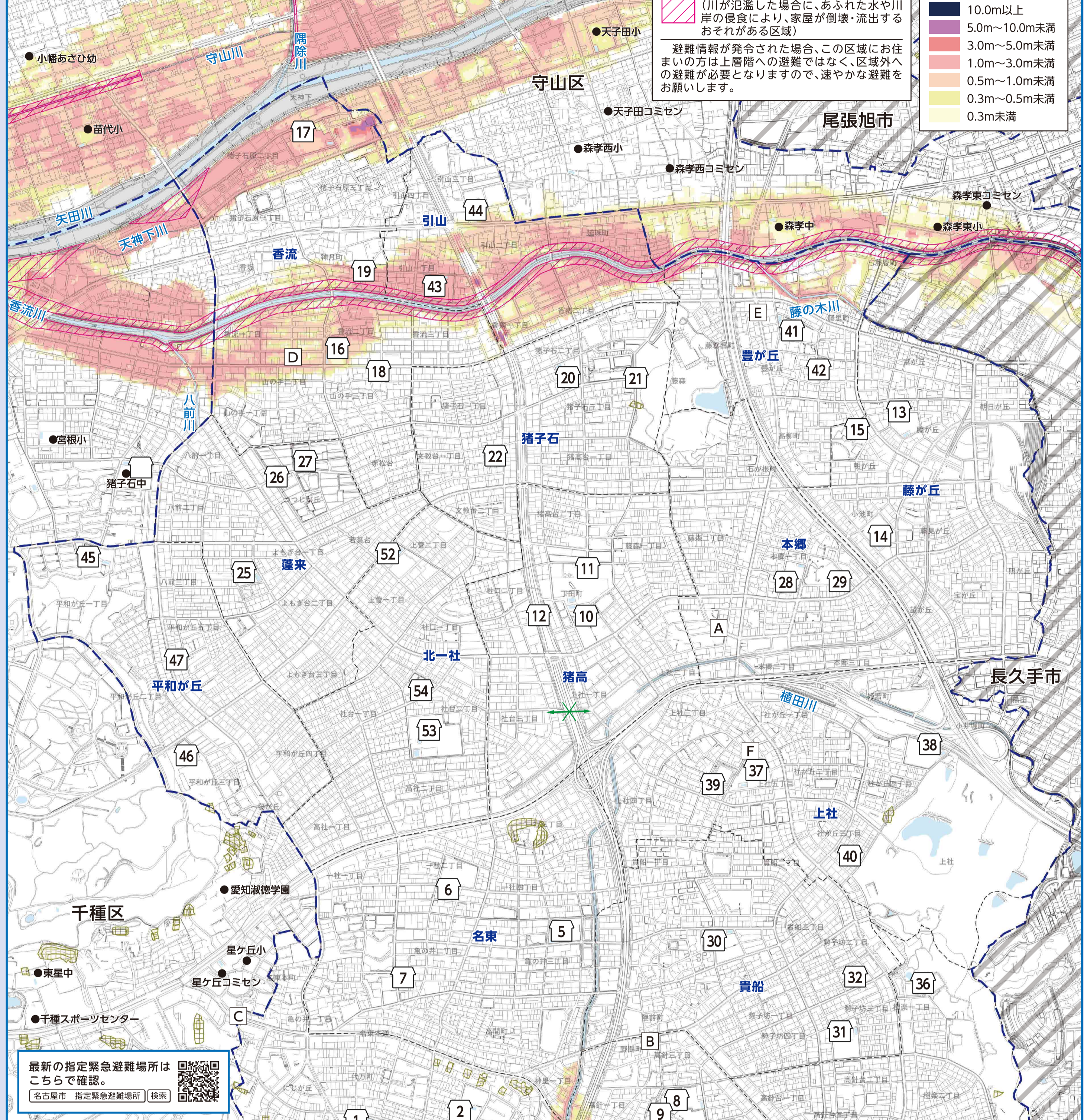
**浸水の目安**

浸水深

- 10.0m以上
- 5.0m～10.0m未満
- 3.0m～5.0m未満
- 1.0m～3.0m未満
- 0.5m～1.0m未満
- 0.3m～0.5m未満
- 0.3m未満

家屋倒壊等氾濫想定区域  
(川が氾濫した場合に、あふれた水や川岸の侵食により、家屋が倒壊・流出するおそれがある区域)

避難情報が発令された場合、この区域にお住まいの方は上層階への避難ではなく、区域外への避難が必要となりますので、速やかな避難をお願いします。



**指定緊急避難場所への避難**

○災害の危険があり(特に避難情報(避難指示等)の発令時)、自宅には命が守れない場合は、災害の種類に応じた指定緊急避難場所へ避難してください。

○家屋倒壊等氾濫想定区域内の指定緊急避難場所については、構造安全性を有していることを確認しています。

○避難指示などによらず、自主的に避難しようとする場合には、事前に区役所へ連絡し、避難先などの確認を受けてください。

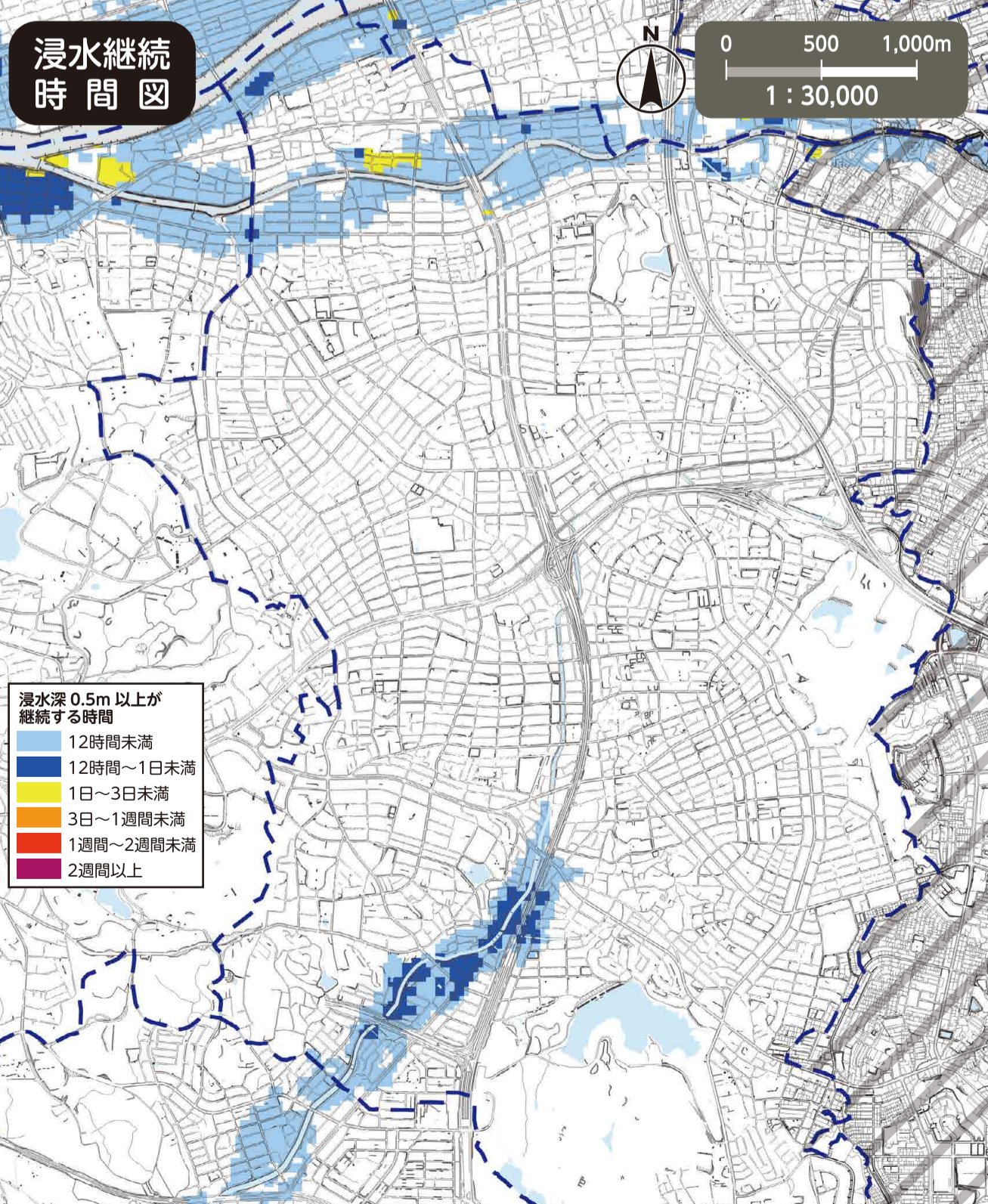
名古屋市災害対策本部・名東区本部(名東区役所)  
TEL/773-1111(代表) 778-3013(ダイヤルイン) FAX/773-7864

**官公署(□印)**

A)名東区役所 C)名東消防署星ヶ丘出張所 E)名東消防署豊が丘出張所  
B)名東消防署 D)名東消防署猪子石出張所 F)名東土木事務所

最新の指定緊急避難場所は  
こちらで確認。

名古屋市 指定緊急避難場所 (検索)



**凡例**

- 指定緊急避難場所 命を守るため、災害の危険からまずは逃げるための場所。
- アンダーパス 大雨が降ると道路冠水を起こし、通行止めとなる箇所。
- 土砂災害(特別)警戒区域 土砂災害の発生のおそれがある区域。
- 区界
- 学区界 (学区界はおおよそです。詳しくは、各区役所へお問い合わせください。)
- 区外の指定緊急避難場所

この地図は、令和2・3年作成の都市計画基本図を使用しました。なお、必要に応じて作成後の状況を修正しています。  
日進市・長久手市・尾張旭市については、各市の承認を得て都市計画基本図を使用しました。(承認番号 日進市:7日都第445号 長久手市:7長都第2452号 尾張旭市:7都第139号)  
土砂災害情報マップ、愛知県、クリエイティブ・コモンズ・ライセンス 表示2.1日本 (<http://creativecommons.org/licenses/by/2.1/jp/>)