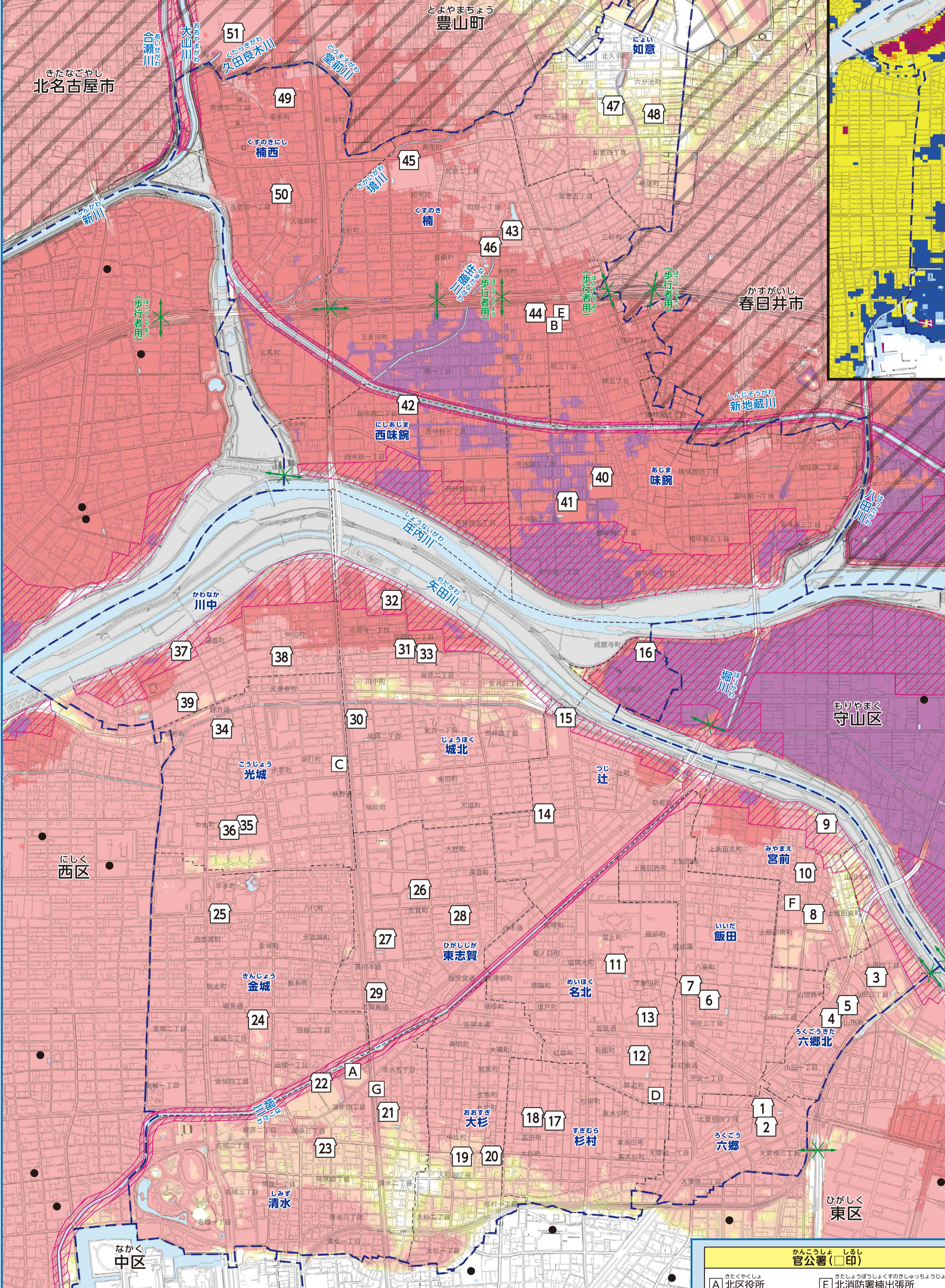
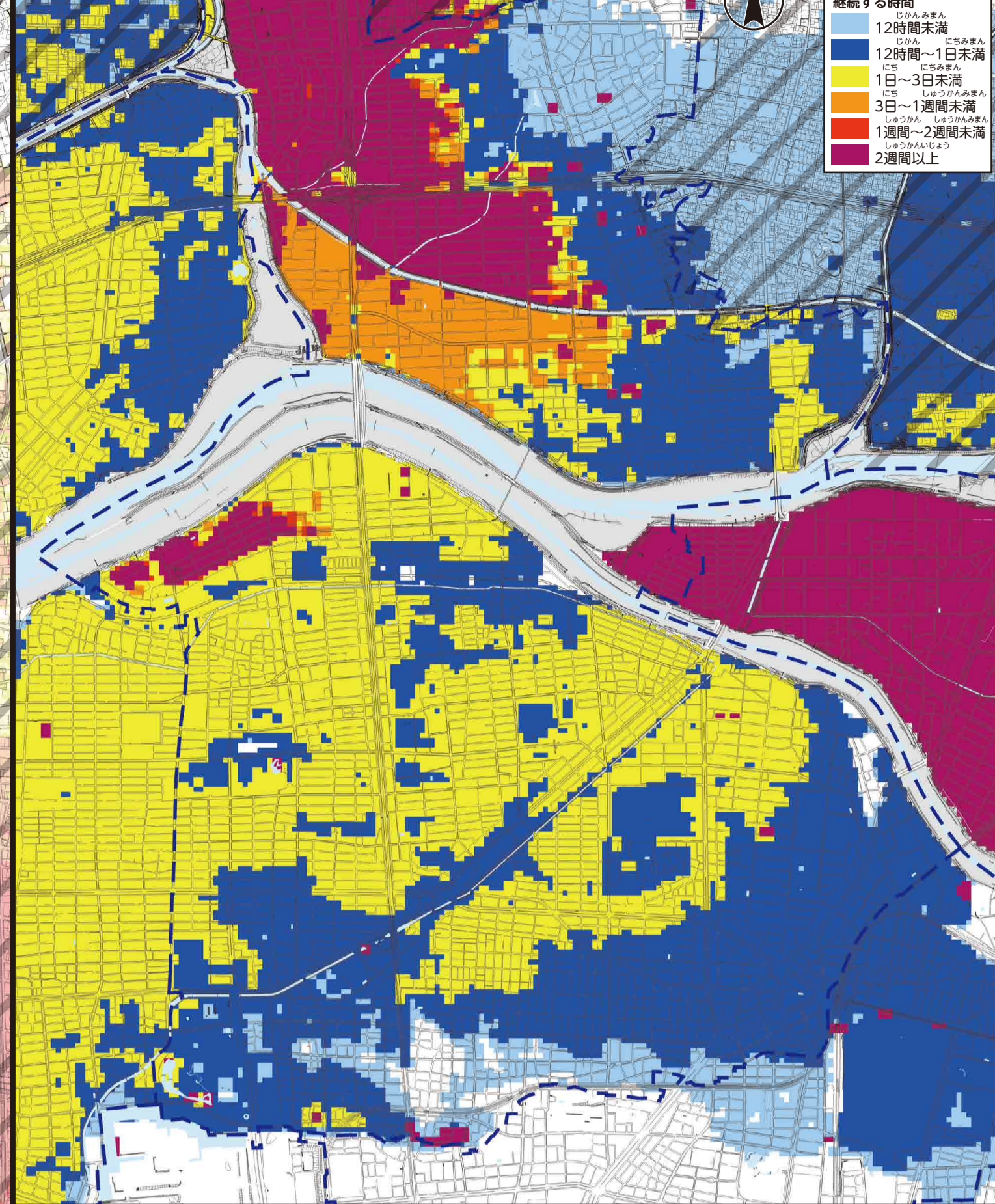
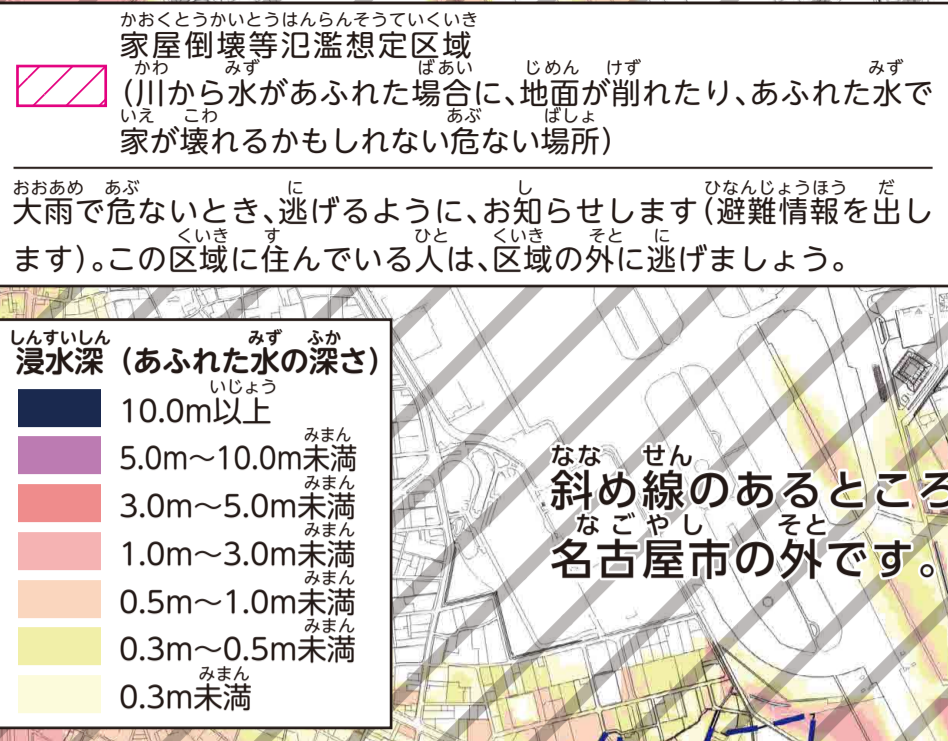
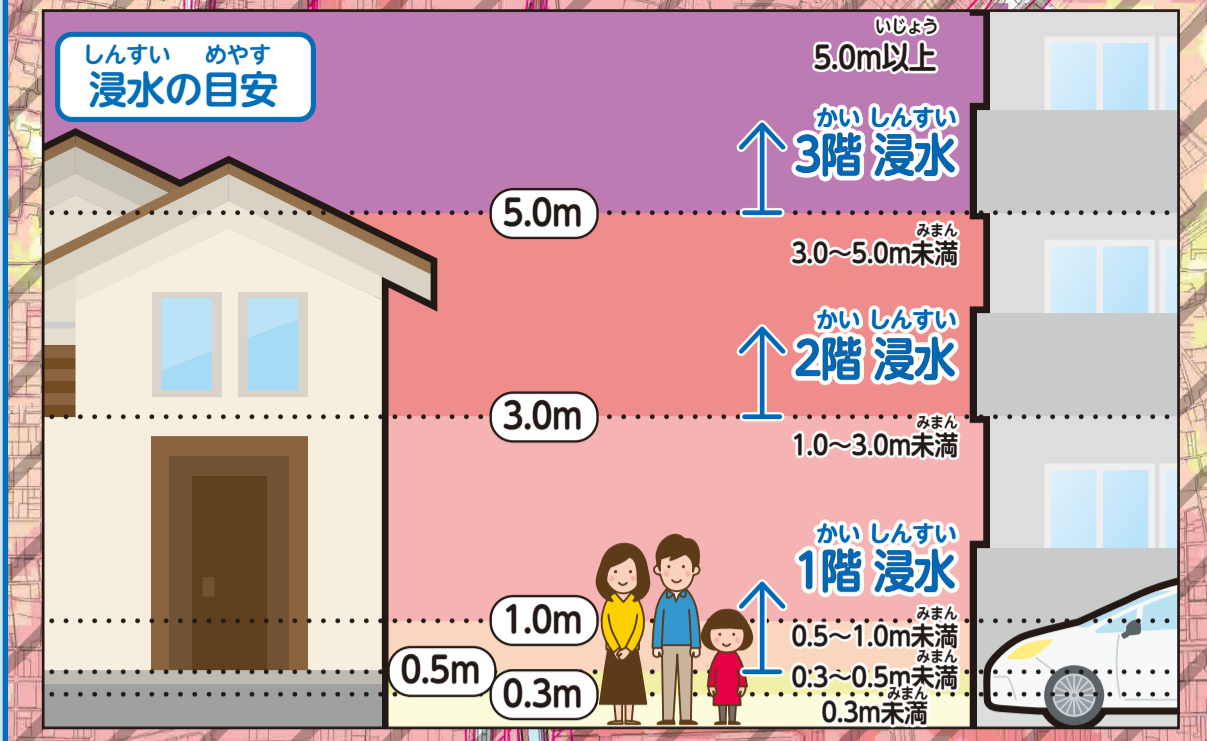
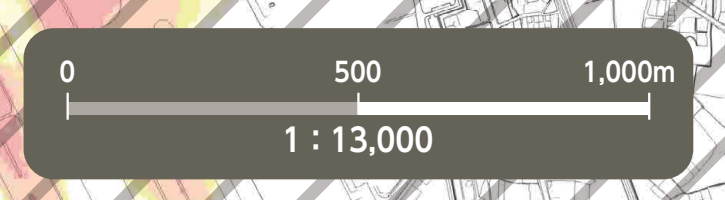


洪水ハザードマップ 北区

令和7年8月時点



※自分が住んでいるところ以外の指定緊急避難場所へ逃げるときは、それぞれの区の洪水ハザードマップを見てください。川などから水があふれたときに逃げてもらい確認してください。名古屋市の公式ウェブサイトですべての区の洪水ハザードマップを見ることができます。

番号	施設名称(□印)	所在地	指定緊急避難場所 洪水・内水
1	六郷小学校	大曾根三丁目15-82	2階以上
2	六郷コミュニティセンター	大曾根三丁目15-90	2階以上
3	六郷北小学校	山田四丁目14-56	2階以上
4	六郷北コミュニティセンター	山田町3-46	2階以上
5	山田幼稚園	山田町4-42	2階以上
6	飯田小学校	平安二丁目7-14	2階以上
7	飯田コミュニティセンター	平安二丁目3-24	2階以上
8	宮前小学校	上飯田南町4-1-32	2階以上
9	大曾根中学校	上飯田東町2-100	2階以上
10	宮前コミュニティセンター	上飯田東町4-53	2階以上
11	名北小学校	下飯田町1-34	2階以上
12	若葉中学校	石岡町2-16	2階以上
13	名北コミュニティセンター	下飯田町3-3-1	2階以上
14	辻小学校	辻町1-32-4	2階以上
15	辻コミュニティセンター	辻町9-62-1	2階以上
16	守山水処理センター	米が瀬町3-1	3階以上
17	杉村小学校	長田町3-62	2階以上
18	杉村コミュニティセンター	水切町6-87	2階以上
19	大杉小学校	大杉三丁目9-21	2階以上
20	大杉コミュニティセンター	大杉三丁目20-19	2階以上
21	清水小学校	清水五丁目3-1	2階以上
22	八王子中学校	清水四丁目4-1	2階以上(南校舎)
23	清水コミュニティセンター	柳原三丁目9-15	2階以上
24	金城小学校	金城三丁目11-6	2階以上
25	金城コミュニティセンター	平手町2-6	2階以上
26	東志賀小学校	志賀町4-60-3	2階以上
27	北陵中学校	志賀町2-12	2階以上
28	東志賀コミュニティセンター	志賀町5-2-9	2階以上
29	北生涯学習センター	黒川本通2-16-3	2階以上
30	城北小学校	植園二丁目8-43	2階以上
31	城北コミュニティセンター	安井二丁目4-23	2階以上
32	北スコープセンター	成瀬二丁目11-12	2階以上
33	県立名古屋高等技術専門学校	安井二丁目4-48	2階以上
34	光城小学校	光善寺町4-1	2階以上
35	志賀中学校	中丸町3-2-1	2階以上
36	光城コミュニティセンター	中丸町3-2-3	2階以上
37	川中中学校	福徳町5-2	2階以上
38	中切集会所	中切町2-21	2階以上
39	県立城北つばさ高等学校	福徳町5丁目102	2階以上
40	味鏡小学校	味鏡三丁目126	3階以上
41	北中学校	中味鏡二丁目656	3階以上
42	西味鏡小学校	西味鏡二丁目526	3階以上
43	桶小学校	池花町309	2階以上
44	桶中学校	桶一丁目957	2階以上
45	北高等学校	如來町50	2階以上
46	桶コミュニティセンター	若鶴町126	2階以上
47	如意小学校	如意三丁目131	○
48	如意会館	六が池町39-2	○
49	北消防署補出張所	会所町99	2階以上
50	桶西コミュニティセンター	喜惣治一丁目367	2階以上
51	春日井市豊山町大字中央卸売市場北都市場	西春日井郡豊山町大字豊場字八反107	2階以上

【説明文】
 ・洪水ハザードマップは、雨で川の水が増えあふれたときの予想をあらわしたマップです。
 ・このマップは、川などから水が一番多くあふれたときの予想です。
 ・川からあふれた水につかる地域(浸水区域)、あふれた水の深さ(浸水深)、水があふれている時間(浸水継続時間)などが書いてあります。
 ・予想より多い雨が降ったときや低い場所に水が集まったときは、より危険になることがあります。

～このマップのもとになる予想(水があふれる川)(洪水浸水想定区域図)(北区内)～

洪水浸水想定区域図	公表機関	公表年月	降雨条件
庄内川・矢田川	国土交通省	令和2年3月	24時間総雨量578mm
矢田川・香流川流域	愛知県	令和7年3月	24時間総雨量735mm(矢田川流域)
			24時間総雨量836mm(香流川流域)
新川流域	愛知県	令和6年11月	24時間総雨量751mm(新川流域)
			24時間総雨量736mm(五条川流域(下流))
			24時間総雨量815mm(五条川流域(上流)・大宮川流域)
堀川流域	愛知県	令和7年3月	24時間総雨量805mm(青木川流域)
			24時間総雨量836mm(支川)
堀川流域	愛知県	令和7年3月	24時間総雨量793mm(堀川、新堀川流域)
八田川流域	愛知県	令和6年11月	24時間総雨量836mm
内津川流域	愛知県	令和6年11月	24時間総雨量836mm

- 官公署(□印)
- A 北区役所
 - B 北区役所桶支所
 - C 北消防署
 - D 北消防署飯田出張所
 - E 北消防署桶出張所
 - F 特別消防隊第三方面隊
 - G 北土木事務所

指定緊急避難場所へ逃げるとき

○家にいるときに危ないと感じたら、指定緊急避難場所へ行ってください。とくに、避難指示(全員が逃げるときのお知らせ)、高齢者等避難(お年寄りや子どもなど逃げるのに時間がかかる方が逃げるときのお知らせ)のときは、早く指定緊急避難場所へ行ってください。
 ○家屋倒壊等氾濫想定区域(雨で川の水があふれたときに、家が壊れるかもしれない危険な場所)の中にある指定緊急避難場所は、壊れにくい強い建物です。

○避難指示や高齢者等避難の「逃げるお知らせ」が出る前に、指定緊急避難場所へ逃げるときは、逃げる前に区役所へ連絡してください。
 名古屋市災害対策本部・北区本部(北区役所)
 TEL/911-3131(代表) 917-6412~8(ダイヤルイン)
 FAX/914-5752

凡例

0	指定緊急避難場所	命を守るため、災害の危険から急いで逃げるための場所
—	区界(区ごさかめ)	
●	区外の指定緊急避難場所	
→	アンダーパス	道路や線路の下などをくぐる道路のこと。地面より低いところにあるので、大雨のときは、水がたまって通れなくなる。
—	学区界(学区界はおおよそです。詳しくは、各市区役所へきいてください。)	

この地図は、令和2・3年作成の都市計画基本図を使用しました。なお、必要に応じて作成後の状況を修正しています。春日井市・豊山町・北名古屋市の場合は、各市町の承認を得て都市計画基本図を使用しました。(承認番号春日井市:3春都政第161号 豊山町:3豊防地第61号 北名古屋市:3北都第121号)