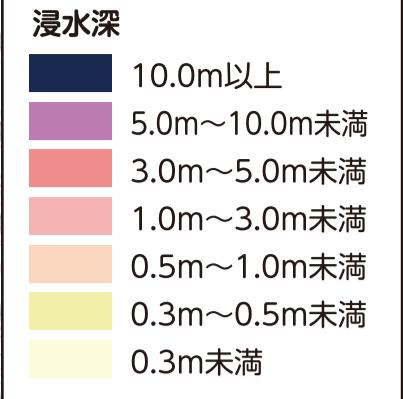
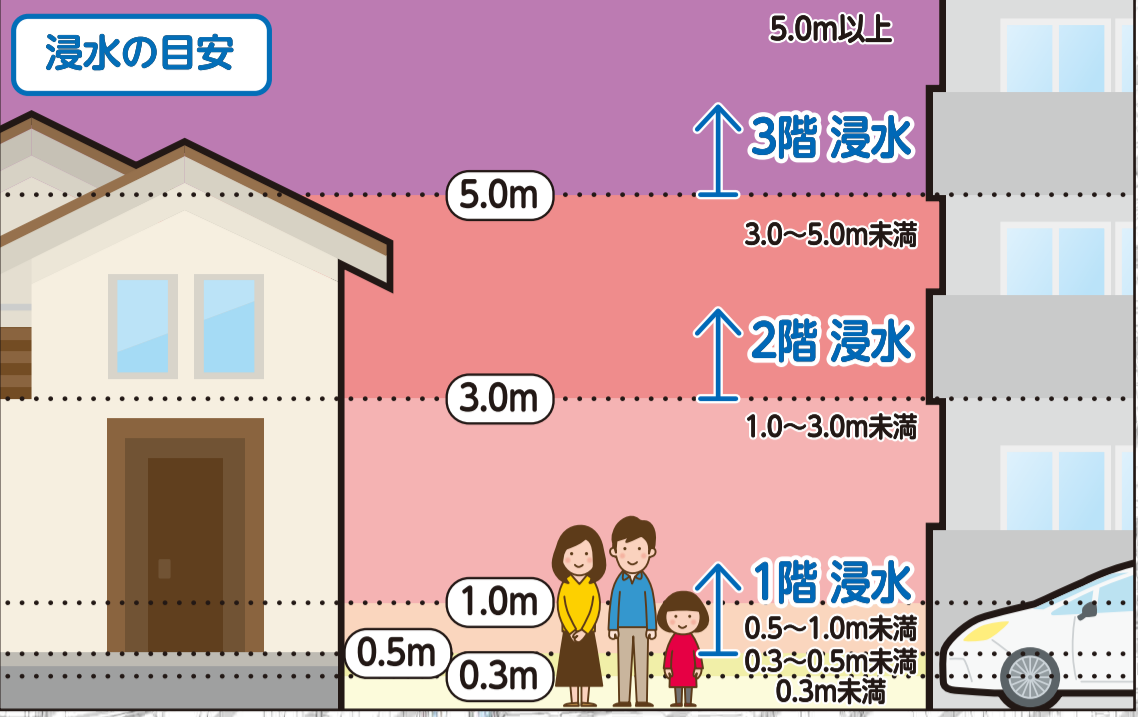
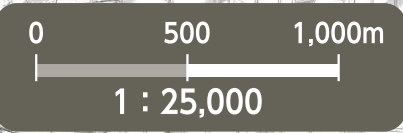


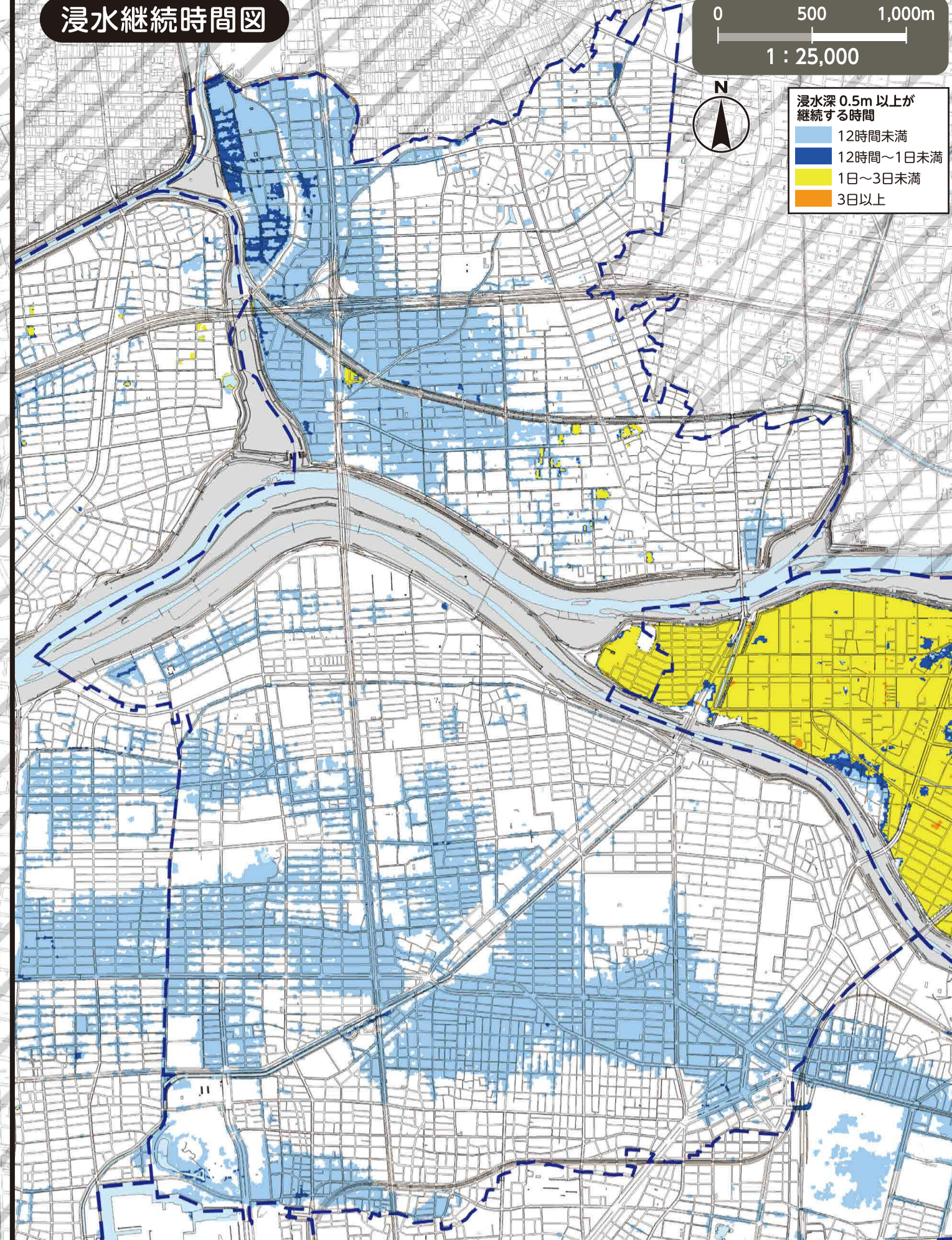
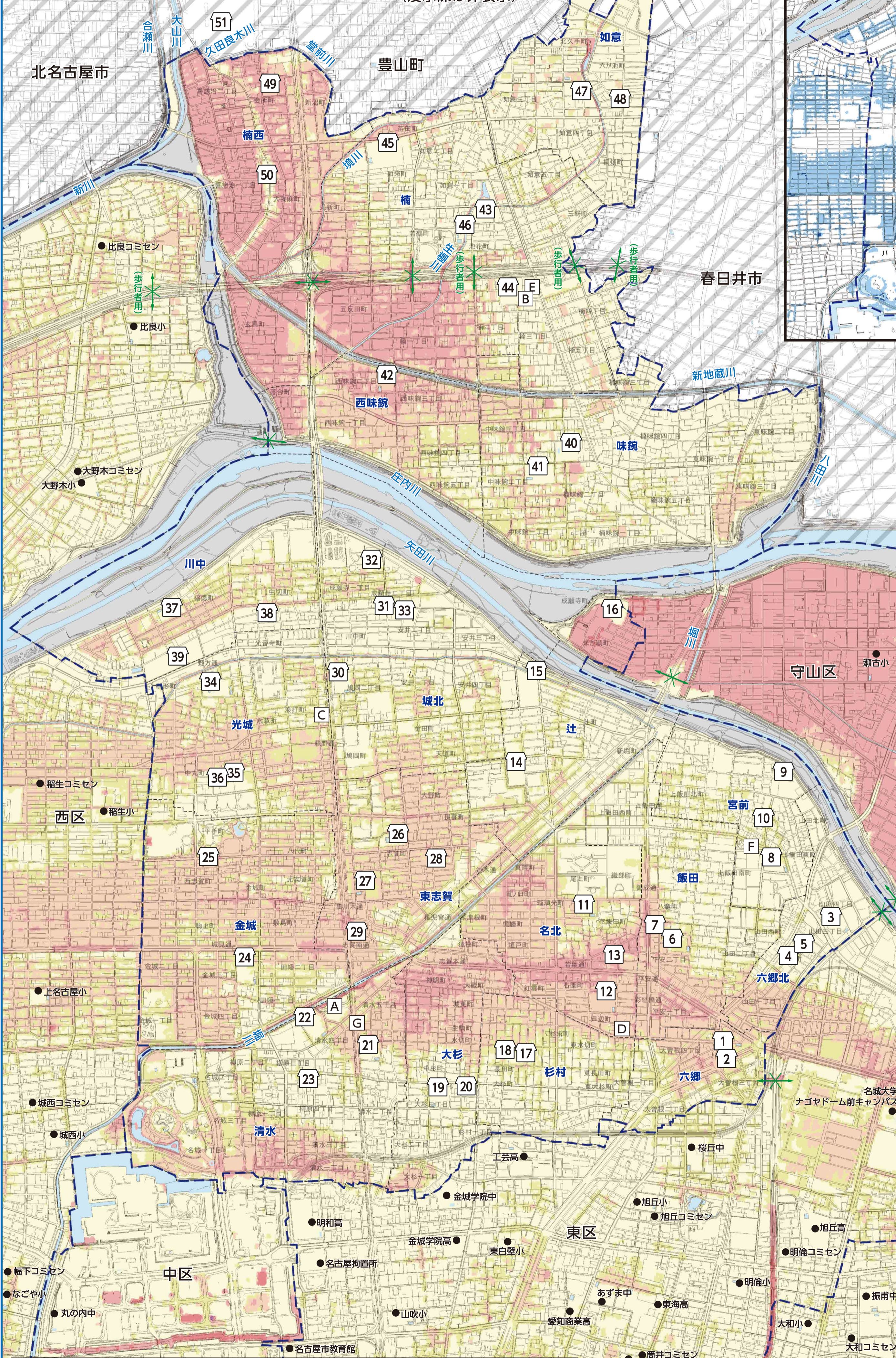
内水氾濫ハザードマップ 北区



浸水継続時間図



斜線部は名古屋市外区域 (浸水深は非表示)



※他区の指定緊急避難場所への避難可否は、各区の各種ハザードマップをご覧ください。名古屋市公式ウェブサイトでも全区のハザードマップを公開しています。

番号	施設名称 (□印)	所在地	指定緊急避難場所 洪水・内水
1	六郷小学校	大曾根三丁目15-82	2階以上
2	六郷コミュニティセンター	大曾根三丁目15-90	2階以上
3	六郷北小学校	山田四丁目14-56	2階以上
4	六郷北コミュニティセンター	山田町3-46	2階以上
5	山田幼稚園	山田町4-42	2階以上
6	飯田小学校	平安二丁目7-14	2階以上
7	飯田コミュニティセンター	平安二丁目3-24	2階以上
8	宮前小学校	上飯田南町4-1-2	2階以上
9	大曾根中学校	上飯田東町2-100	2階以上
10	宮前コミュニティセンター	上飯田東町4-53	2階以上
11	名北小学校	下飯田町1-34	2階以上
12	若葉中学校	石園町2-16	2階以上
13	名北コミュニティセンター	下飯田町3-3-1	2階以上
14	辻小学校	辻町1-32-4	2階以上
15	辻コミュニティセンター	辻町9-62-1	2階以上
16	守山水処理センター	米が瀬町3-1	3階以上
17	杉村小学校	長田町3-62	2階以上
18	杉村コミュニティセンター	水切町6-87	2階以上
19	大杉小学校	大杉三丁目9-21	2階以上
20	大杉コミュニティセンター	大杉三丁目20-19	2階以上
21	清水小学校	清水五丁目3-1	2階以上
22	八王子中学校	清水四丁目4-1	2階以上 (南校舎)
23	清水コミュニティセンター	柳原三丁目9-15	2階以上
24	金城小学校	金城三丁目11-6	2階以上
25	金城コミュニティセンター	平手町2-6	2階以上
26	東志賀小学校	志賀町4-60-3	2階以上
27	北陵中学校	志賀町2-12	2階以上
28	東志賀コミュニティセンター	志賀町5-2-9	2階以上
29	北生涯学習センター	黒川本通2-16-3	2階以上
30	城北小学校	鳩岡二丁目8-43	2階以上
31	城北コミュニティセンター	安井二丁目4-23	2階以上
32	北スポーツセンター	成願寺一丁目6-12	2階以上
33	県立名古屋高等技術専門学校	安井二丁目4-48	2階以上
34	光城小学校	光音寺町4-1	2階以上
35	志賀中学校	中丸町3-2-1	2階以上
36	光城コミュニティセンター	中丸町3-2-3	2階以上
37	川中小学校	福徳町5-52	2階以上
38	中切集会所	中切町2-21	2階以上
39	県立城北つばさ高等学校	福徳町5丁目102	2階以上
40	味鏡小学校	味鏡三丁目126	3階以上
41	北中学校	中味鏡二丁目656	3階以上
42	西味鏡小学校	西味鏡二丁目526	3階以上
43	楠小学校	池花町309	2階以上
44	楠中学校	楠二丁目957	2階以上
45	北高等学校	如来町50	2階以上
46	楠コミュニティセンター	若鶴町126	2階以上
47	如意小学校	如意三丁目131	○
48	如意会館 ※	六が池町39-2	○
49	楠西小学校	会所町89	2階以上
50	楠西コミュニティセンター	喜惣治一丁目367	2階以上
51	中央卸売市場北部市場	西春日井郡豊山町大字 豊場字八反107	2階以上

※ 令和7年6月~令和8年6月頃 使用不可

指定緊急避難場所への避難

○災害の危険があり(特に避難情報(避難指示等)の発令時)、自宅には命が守れない場合は、災害の種類に応じた指定緊急避難場所へ避難してください。
○豊山町との「災害時における広域的な避難者の受け入れ等に関する協定書」に基づき、豊山町の避難場所へ避難することも可能です。
○避難指示などによらず、自主的に避難しようとする場合又は豊山町の施設へ避難しようとする場合は、事前に区役所へ連絡し、避難先などの確認を受けてください。
名古屋市災害対策本部・北区本部(北区役所)
TEL/911-3131(代表) 917-6412~8(ダイヤルイン) FAX/914-5752

官公署 (□印)		
A 北区役所	D 北消防署飯田出張所	G 北土木事務所
B 北区役所楠支所	E 北消防署楠出張所	
C 北消防署	F 特別消防隊第三方面隊	

凡例

0	指定緊急避難場所	命を守るため、災害の危険からまずは逃げるための場所。
+	アンダーパス	大雨が降ると道路冠水を起こし、通行止めとなる箇所。
- - -	区界	(学区界はおおよそです。詳しくは、各区役所へお問い合わせください。)
●	区外の指定緊急避難場所	

(説明文)

- 図に示す浸水などは、令和2年度末の各施設の整備状況を勘案して、想定し得る最大規模の降雨(156mm/h、836mm/24h)により、下水道・中小河川(名古屋市管理河川のみ)などが氾濫した場合に想定される浸水区域、浸水深および浸水継続時間をシミュレーションにより算出したものです。
- シミュレーションの実施にあたっては、河川水位の上昇に伴う排水ポンプの運転停止や樋門の閉鎖を考慮しています。
- 浸水区域、浸水深および浸水継続時間はあくまで想定であり、様々な条件によって、想定より大きくなる場合もあります。
- この図は、名古屋市が実施したシミュレーション結果を基に作成しています。

最新の指定緊急避難場所はここで確認。

名古屋市 指定緊急避難場所 検索