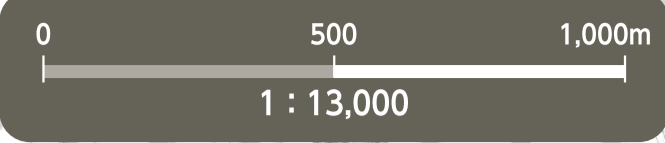


地震ハザードマップ 北区

地震ハザードマップの説明

このマップは、本市が平成26年2月に公表した南海トラフで発生する地震の被害想定をもとに、市内各地で想定される震度や液状化の可能性などを示したものです。

- ・南海トラフにおいて千年に一度あるいはそれよりもっと発生頻度が低い、仮に発生すれば甚大な被害をもたらす地震として「あらゆる可能性を考慮した最大クラスの地震」を想定しています。



指定緊急避難場所への避難

名古屋市長官舎本部・北区本部(北区役所)
TEL/911-3131(代表) 917-6412~8(ダイヤルイン) FAX/914-5752

官公署(□印)

- | | | |
|-----------|--------------|----------|
| A 北区役所 | D 北消防署飯田出張所 | G 北土木事務所 |
| B 北区役所楠支所 | E 北消防署楠出張所 | |
| C 北消防署 | F 特別消防隊第三方面隊 | |

凡例

指定緊急避難場所(地震の揺れ、大規模な火事)【広域避難場所】
地震・大規模な火事の指定緊急避難場所であり、大規模な火事から避難者を守るための空間を有している公園・緑地など。

指定緊急避難場所(地震の揺れ)【一時避難場所】
地震の指定緊急避難場所であり、一時的に避難して様子をつかうところ。

応急給水施設(常設給水栓・仮設給水栓)
広域避難場所などに整備しており、災害時には上下水道局職員や応援協定を締結している民間事業者が開設する施設。

応急給水施設(地下式給水栓)
給水区域内全ての公立小中学校に整備されており、災害時には避難者自らが操作し、水を確保する施設。

災害応急協力井戸(一般)※
大地震発生時の生活用水(飲料水ではありません)の確保を目的とし、市民、事業所、工場などが持つ井戸のうち、災害時に地域住民に提供いただける井戸。

災害応急協力井戸(事業所)
※発生時における災害応急協力井戸(一般)の詳細な所在地については、管轄の保健センターへお問い合わせください。

--- 区界 - - - - 学区界 (学区界はおおよそです。詳しくは、各区役所へお問い合わせください。)

※他区の指定緊急避難場所への避難可否は、各区の各種ハザードマップをご覧ください。名古屋市公式ウェブサイトでも全区のハザードマップを公開しています。

指定緊急避難場所(地震の揺れ、大規模な火事)【広域避難場所】

記号	施設名称	指定緊急避難場所 地震の揺れ	大規模な火事
A	志賀公園	○	○
B	水分橋緑地	○	○
C	楠公園	○	○
D	名城公園	○	○
E	天神橋緑地	○	○
F	矢田川橋緑地	○	○
G	洗堰緑地	○	○

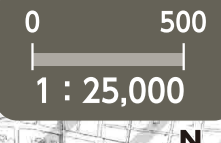
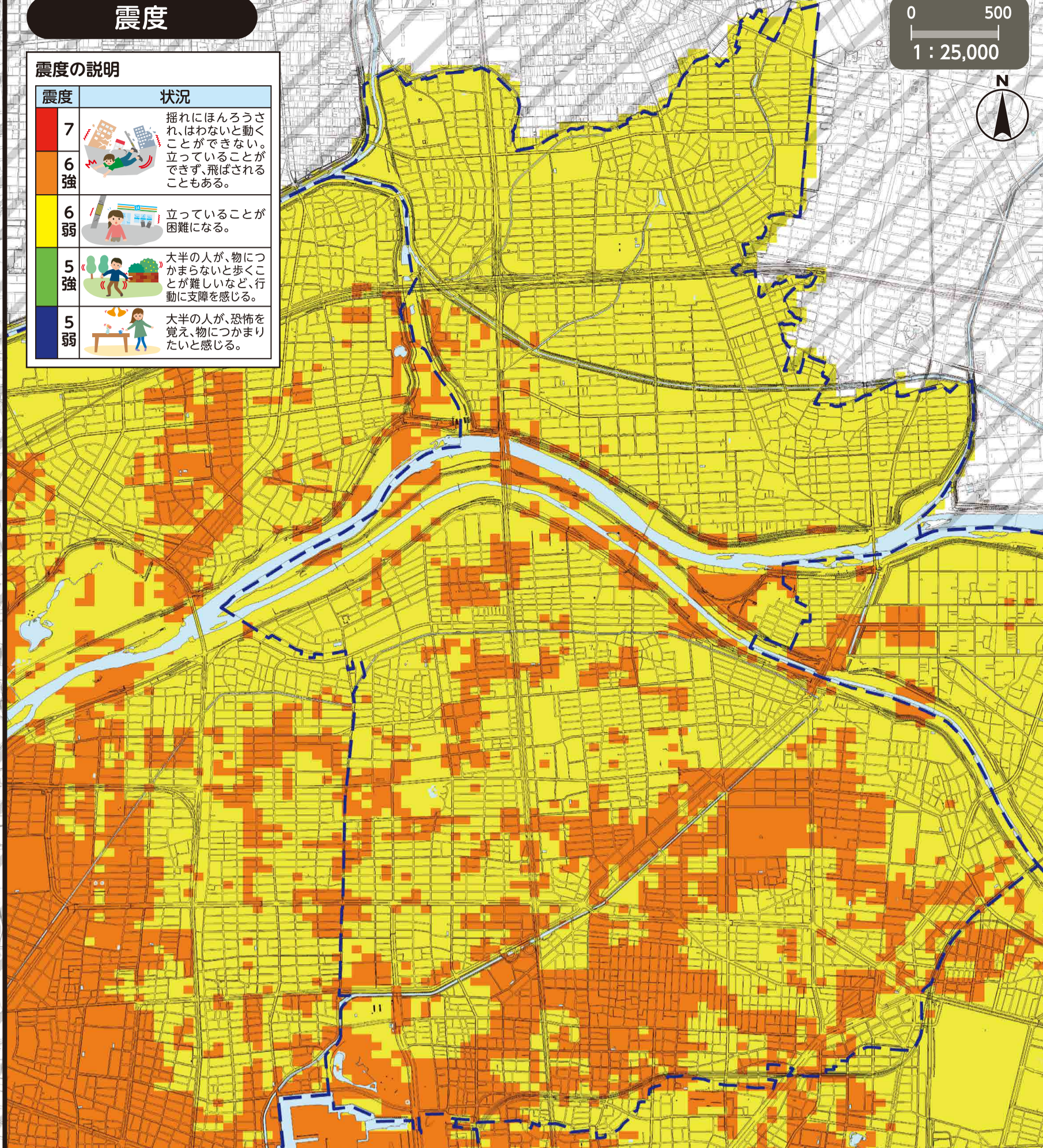
指定緊急避難場所(地震の揺れ)【一時避難場所】

記号	施設名称	指定緊急避難場所 地震の揺れ	大規模な火事
a	大我麻公園	○	×
	市立小学校・中学校・一部の高等学校等のグラウンド(城北つばさ高等学校(旧愛知工業高等学校グラウンドを含む)、北高等学校)	○	×

※広域避難場所に含まれる施設については、大規模な火事にも対応

震度

震度	状況
7	揺れにほんろうされ、はわないと動くことができない。
6強	立っていることができない。
6弱	立っていることが困難になる。
5強	大半の人が、物につかまらなると歩くことが難しいなど、行動に支障を感じる。
5弱	大半の人が、恐怖を覚え、物につかまらなると感じる。

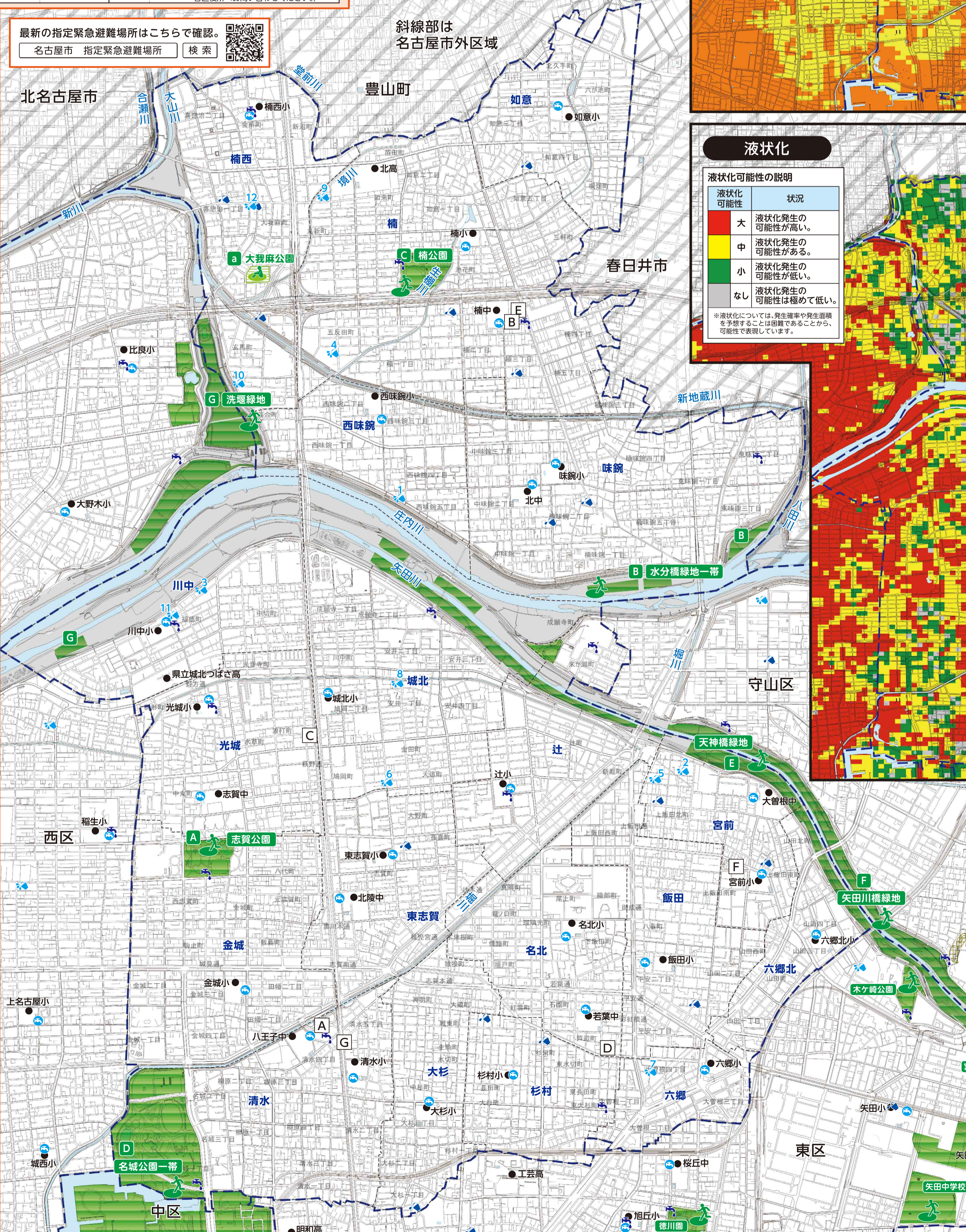


最新の指定緊急避難場所はこちらで確認。

名古屋市 指定緊急避難場所 検索



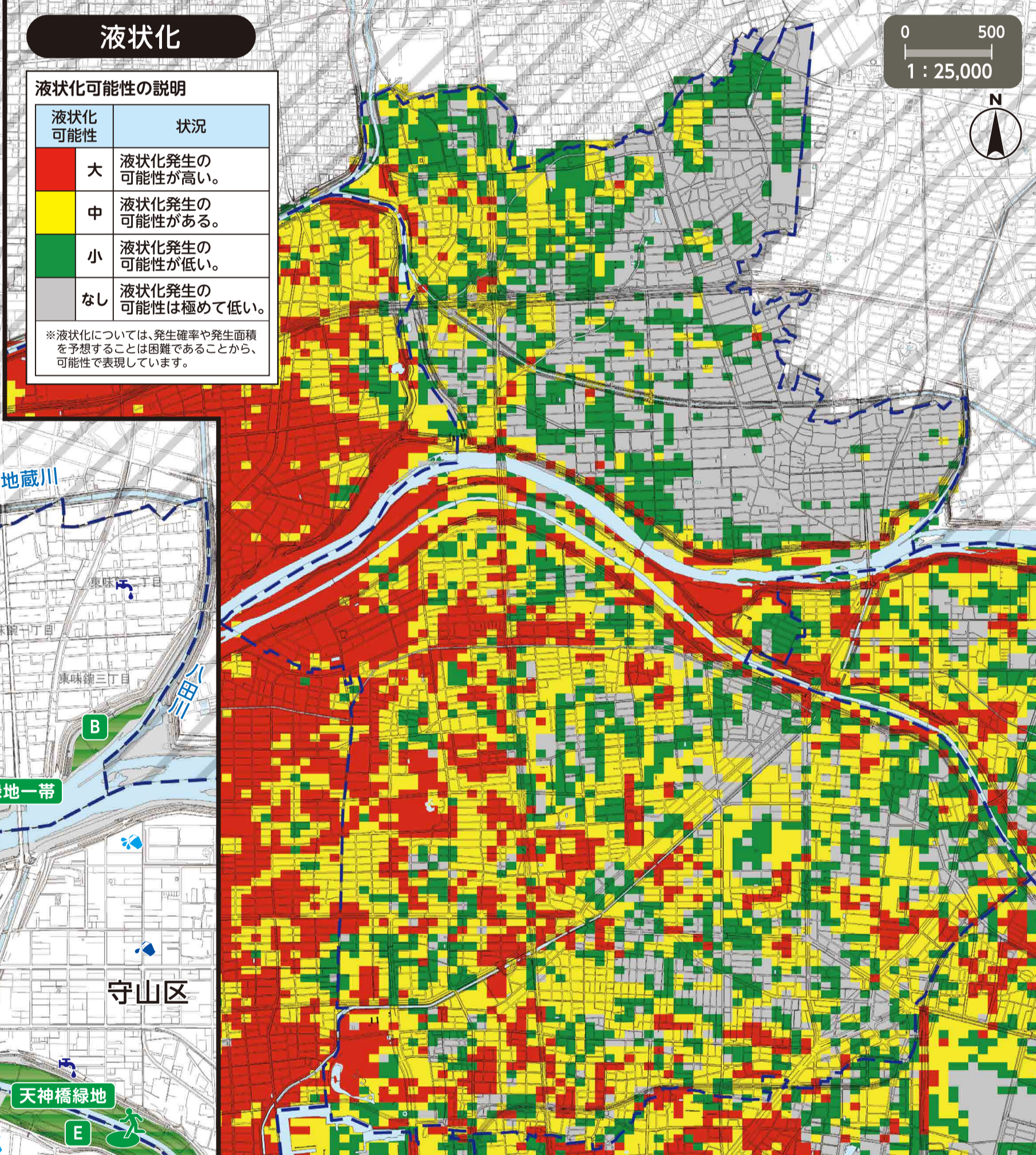
斜線部は名古屋市外区域



液状化

液状化可能性	状況
大	液状化発生の可能性が高い。
中	液状化発生の可能性がある。
小	液状化発生の可能性が低い。
なし	液状化発生の可能性は極めて低い。

※液状化については、発生確率や発生面積を予測することは困難であることから、可能性で表現しています。



災害応急協力井戸(事業所)

記号	施設名称
1	(株)角千本店
2	幸村晒工業(株)
3	(有)平野晒工場
4	医療法人楠会 楠メンタルホスピタル
5	医療法人愛生会 上飯田リハビリテーション病院
6	(有)館林製館
7	六郷西公園
8	三郷水路
9	ナゴヤ・ホールセール 株式会社
10	社会福祉法人 清洞会(特別養護老人ホーム レスパート落合)
11	庄内川ゴルフ倶楽部
12	お菓子の国 はやしや