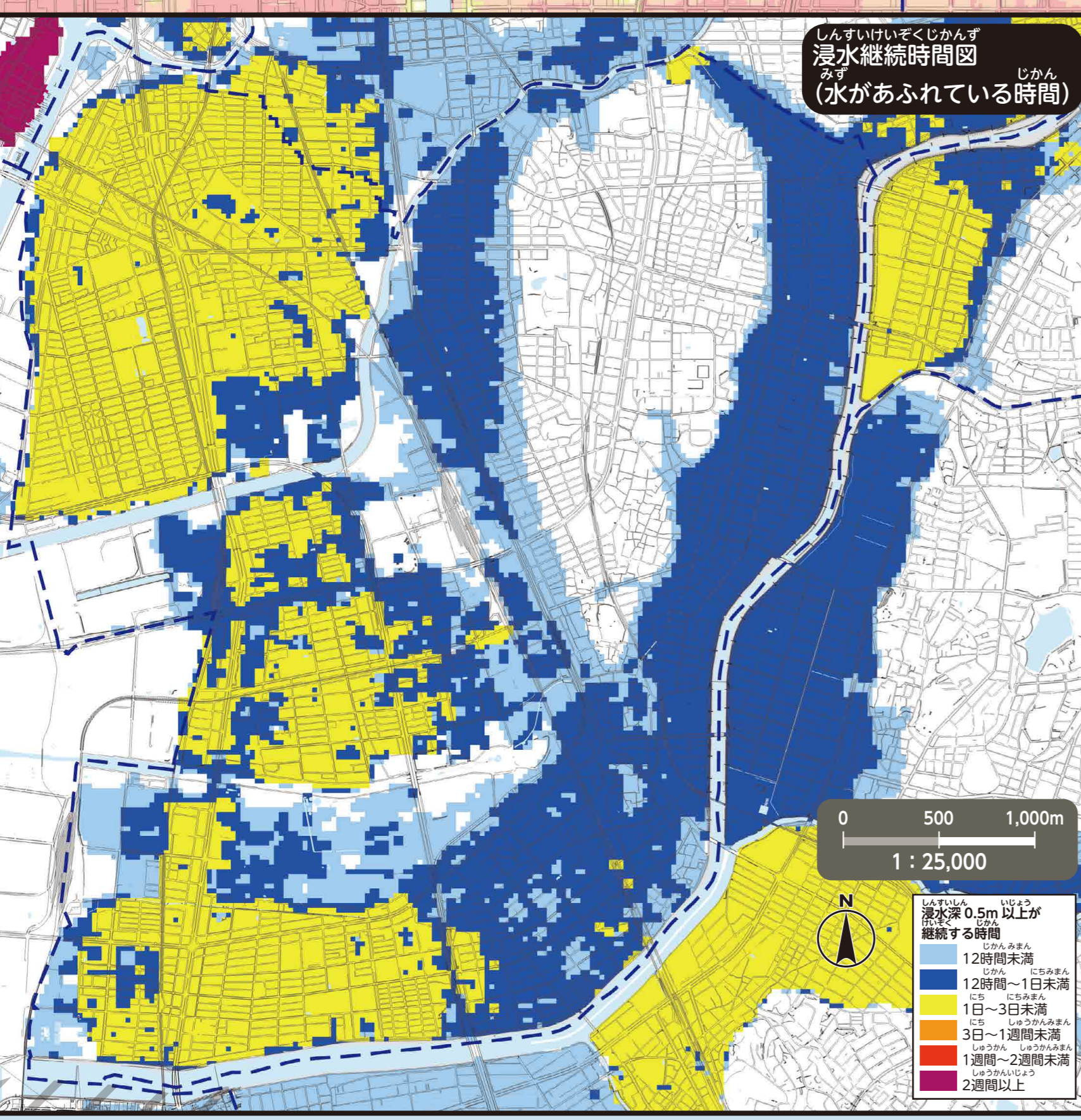


# 洪水ハザードマップ

令和7年8月時点



※自分が住んでいるところ以外の指定緊急避難場所へ逃げるときは、それぞれの区の洪水ハザードマップを見てください。川などから水があふれたときに逃げてもよいか確認してください。名古屋市の公式ウェブサイトでは全ての区の洪水ハザードマップを見ることができます。

番号	施設名称(□印)	所在地	指定緊急避難場所 洪水・内水・土砂	番号	施設名称(□印)	所在地	指定緊急避難場所 洪水・内水・土砂
1	明治小学校	明治二丁目3-50	2階以上	27	本城中学校	扇山町3-1	○
2	明治コミュニティセンター	明治二丁目14-1	2階以上	28	県立名古屋工科高等学校	阿原町1	2階以上
3	伝馬小学校	豊二丁目38-9	2階以上	29	笠寺コミュニティセンター	前浪通5-2-31	○
4	明豊中学校	豊二丁目39-3	2階以上	30	星崎小学校	南野三丁目163	2階以上
5	伝馬コミュニティセンター	豊二丁目37-8	2階以上	31	星崎学区公民館	目下三丁目52	2階以上
6	豊田小学校	豊田二丁目19-23	2階以上	32	笠寺小学校	笠寺町113	2階以上
7	豊田コミュニティセンター	豊田二丁目19-19	2階以上	33	笠寺コミュニティセンター	笠寺町57	2階以上
8	道徳小学校	道徳新町5-43	2階以上	34	大生小学校	大生町3-76	2階以上
9	大江中学校	道徳新町5-48	2階以上	35	大生ふれあいセンター	西又兵衛町4-8-1	2階以上
10	交流センター道徳	道徳2-72	2階以上	36	県立名古屋南高等学校	東又兵衛町5-1-11	○
11	道徳保育園	道徳町6-20	2階以上	37	県立名古屋南高等学校	東又兵衛町5-1-10	2階以上
12	呼続小学校	呼続四丁目17-10	○	38	NGKスポーツプラザ	東又兵衛町5-1-16	○
13	新郊中学校	呼続四丁目4-8	○	39	宝小学校	宝町2-5	2階以上
14	呼続コミュニティセンター	呼続四丁目4-60	○	40	宝コミュニティセンター	宝町2-2	2階以上
15	大磯小学校	北内町5-1	2階以上	41	宝南小学校	宝町3-48	2階以上
16	大磯コミュニティセンター	北内町2-25	2階以上	42	宝南コミュニティセンター	宝町4-119	2階以上
17	桜小学校	桜台二丁目13-38	○	43	宝南コミュニティセンター	元福町1-20-6	2階以上
18	桜中学校	中江二丁目4-52	2階以上	44	白水小学校	松町2-1	2階以上
19	桜コミュニティセンター	桜台二丁目15-4	○	45	大岡町2-21	大岡町2-21	2階以上
20	桜小学校	新上一丁目12-37	○	46	白水コミュニティセンター	鳴尾町字丹後J3023-3	2階以上
21	つばきおうちみち教会本部	鳴尾町字丹後J1-4	○	47	鳴尾小学校	鳴尾町1-1	2階以上
22	つばきおうちみち教会本部	鳴尾町字丹後J1-4	○	48	名南中学校	三吉町5-43	2階以上
23	春日野小学校	春日野町1-1	○	49	五福コミュニティセンター	五福町4-22	2階以上
24	桜台高等学校	霞町21	○	50	柴田小学校	白水町19	2階以上
25	春日野コミュニティセンター	春日野町77	○	51	つどいの庵 和光	鳴尾町字丹後J2-20-2	2階以上
26	笠寺小学校	本星町字本城765	○	52	大岡大学	瀬音町10-3	2階以上

**指定緊急避難場所へ逃げる時**

○家にいるときに危ないと感じたら、指定緊急避難場所へ行ってください。とくに、避難指示(全員が逃げる時のお知らせ)、高齢者等避難(お年寄りや子どもなど逃げるのに時間がかかる方が逃げる時のお知らせ)のときは、早く指定緊急避難場所へ行ってください。

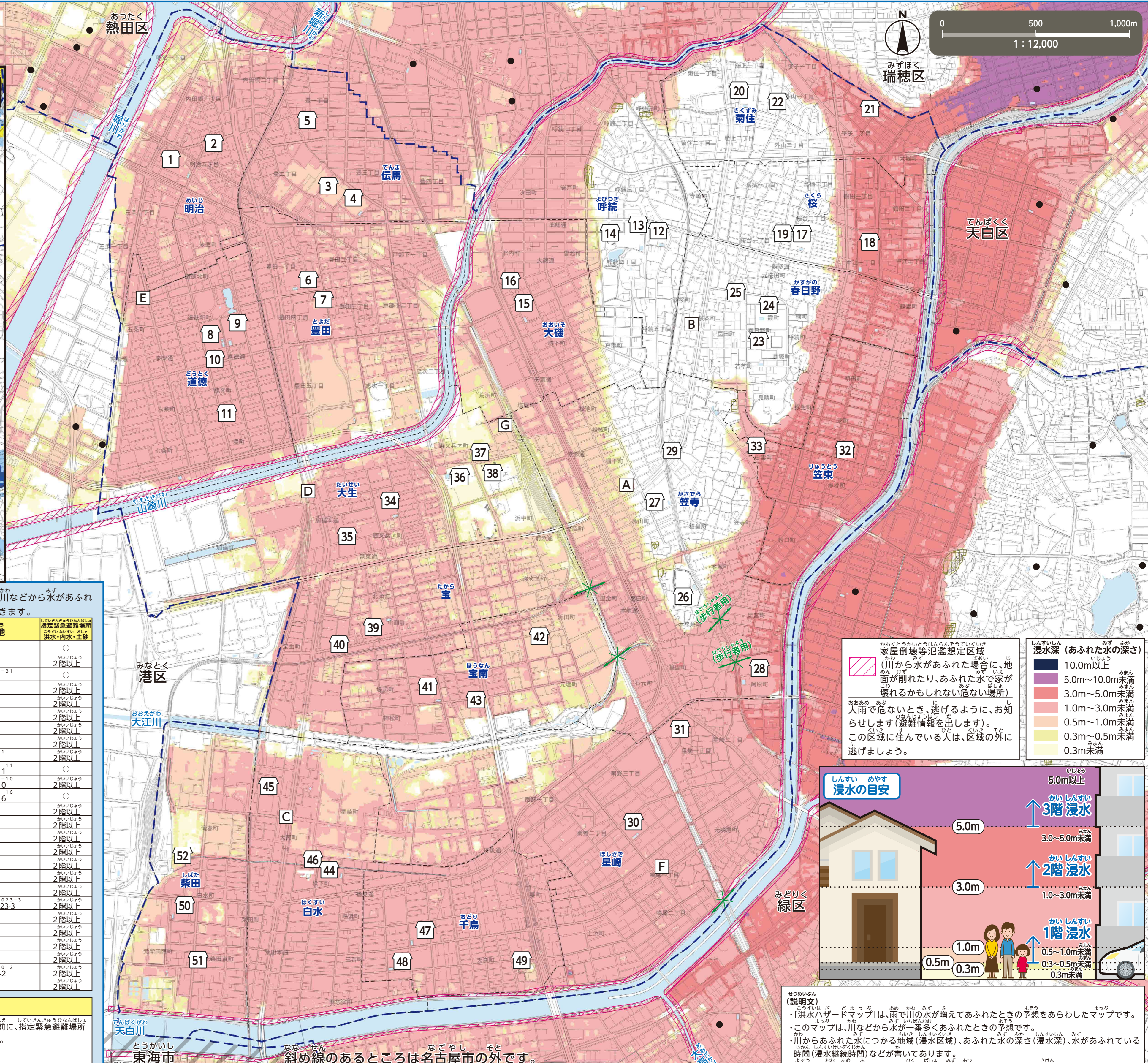
○家屋倒壊等氾濫想定区域(雨で川の水があふれたときに、家が壊れる危険な場所)の中にある指定緊急避難場所は、壊れにくい強い建物です。

○避難指示や高齢者等避難の「逃げるお知らせ」が出る前に、指定緊急避難場所へ逃げるときは、逃げる前に区役所へ連絡してください。

なごやしは、大雨や台風などの災害に備え、安全な避難場所を確保しています。指定緊急避難場所(避難場所)は、災害発生時に避難するための場所です。

TEL / 811-5161 (代表) 823-9311~6 (ダイヤルイン)  
FAX / 811-6360

凡例	説明
指定緊急避難場所	指定緊急避難場所へ逃げるための、災害の危険から急いで逃げるための場所
土砂災害(特別)警戒区域	げけらぬなどがおこるかもしれない危険な場所
アンダーパス	道路や線路の下などをくぐる道路のこと。地面より低いところにあるので、大雨のときは、水がたまって流れなくなる。
境界	区界
学区界	学区界(学区界はおおよそです。詳しくは、各区役所へお問い合わせください。)
区外の指定緊急避難場所	区外の指定緊急避難場所



官公署(□印)	官公署(□印)	官公署(□印)	官公署(□印)
A 南区役所	C 南消防署大同出張所	E 南消防署道徳出張所	G 南土木事務所
B 南消防署	D 南消防署大江出張所	F 南消防署星崎出張所	

この地図は、令和2・3年作成の都市計画基本図を使用しました。なお、必要に応じて作成後の状況を修正しています。東海市については、同市の承認を得て都市計画基本図を使用しました。(承認番号 東海市:都第54号) 土砂災害情報マップ、愛知県、クリエイティブ・コモンズ・ライセンス 表示2.1日本 (http://creativecommons.org/licenses/by/2.1/jp/)

**家屋倒壊等氾濫想定区域**  
(川から水があふれた場合に、地面が割れたり、あふれた水で家が壊れるかもしれない危険な場所)

大雨のときは、逃げるように、お知らせします(避難情報を出します)。この区域に住んでいる人は、区域の外に逃げましょう。

**浸水深(あふれた水の深さ)**

- 10.0m以上
- 5.0m~10.0m未満
- 3.0m~5.0m未満
- 1.0m~3.0m未満
- 0.5m~1.0m未満
- 0.3m~0.5m未満
- 0.3m未満

**浸水の目安**

5.0m以上  
3階浸水  
5.0m  
3.0~5.0m未満  
3階浸水  
3.0m  
1.0~3.0m未満  
1階浸水  
1.0m  
0.5~1.0m未満  
0.5m  
0.3~0.5m未満  
0.3m  
0.3m未満

**説明文**

・洪水ハザードマップは、雨で川の水が増えてあふれたときの予想をあらわしたマップです。  
・このマップは、川などから水が豊富にあふれたときの予想です。  
・川からあふれた水につかる地域(浸水区域)、あふれた水の深さ(浸水深)、水があふれている時間(浸水継続時間)などが書いてあります。  
・予想より多い雨が降ったときや低い場所に水が集まったときは、より危険になることがあります。

~このマップのもとになる予想(水があふれる川)(洪水浸水想定区域図)(南区内)~

洪水浸水想定区域図	公表機関	公表年月	降雨条件
堀川流域	愛知県	令和7年3月	24時間総雨量793mm(堀川、新堀川流域)
天白川流域	愛知県	令和7年3月	24時間総雨量774mm(天白川流域)
山崎川流域	愛知県	令和7年3月	24時間総雨量836mm(山崎川流域)