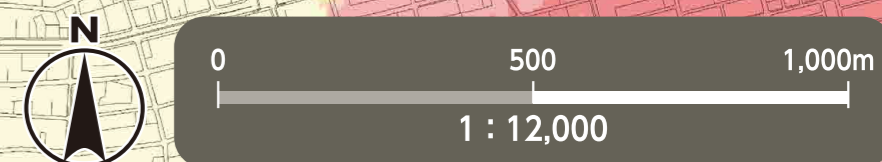
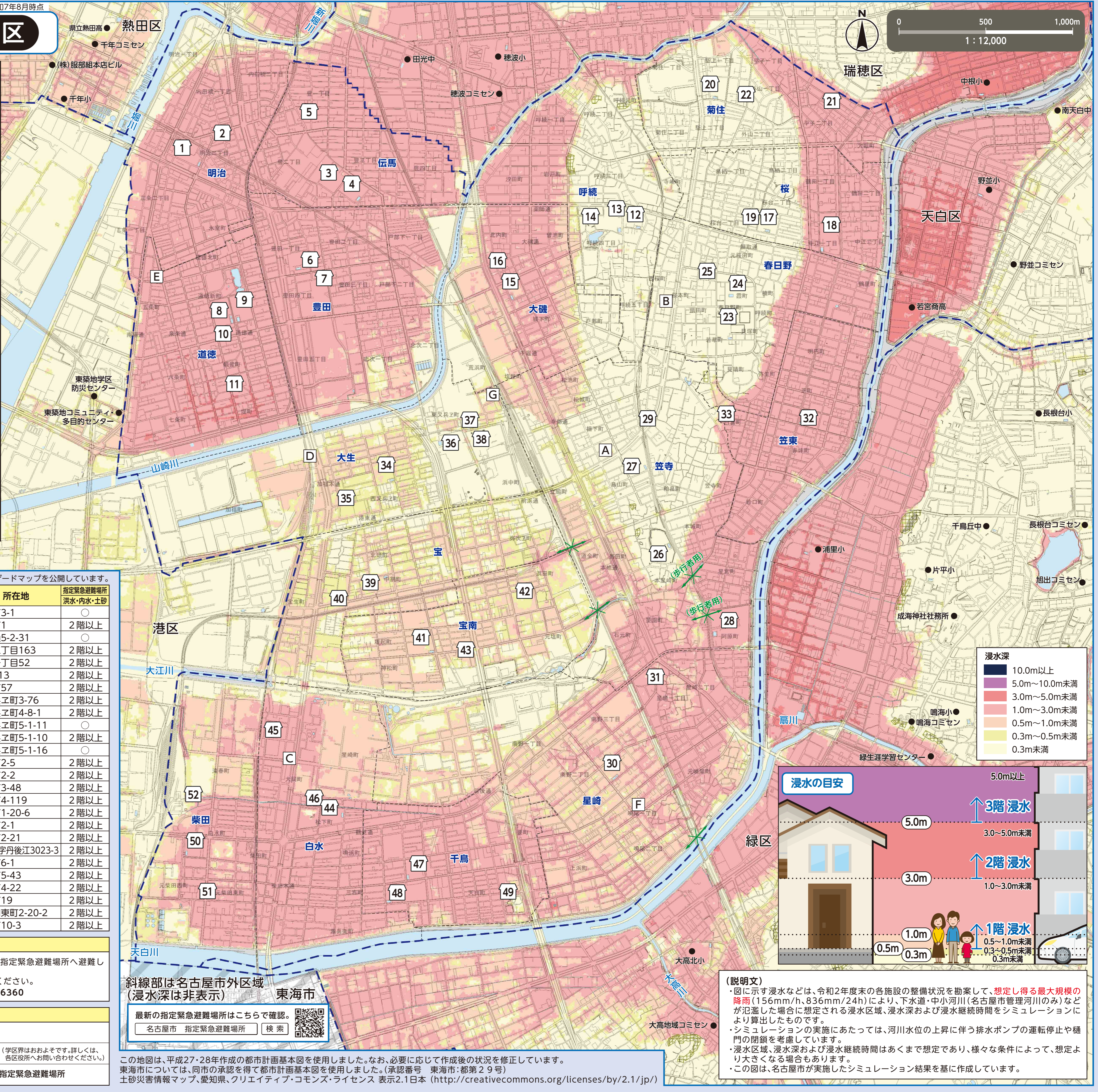
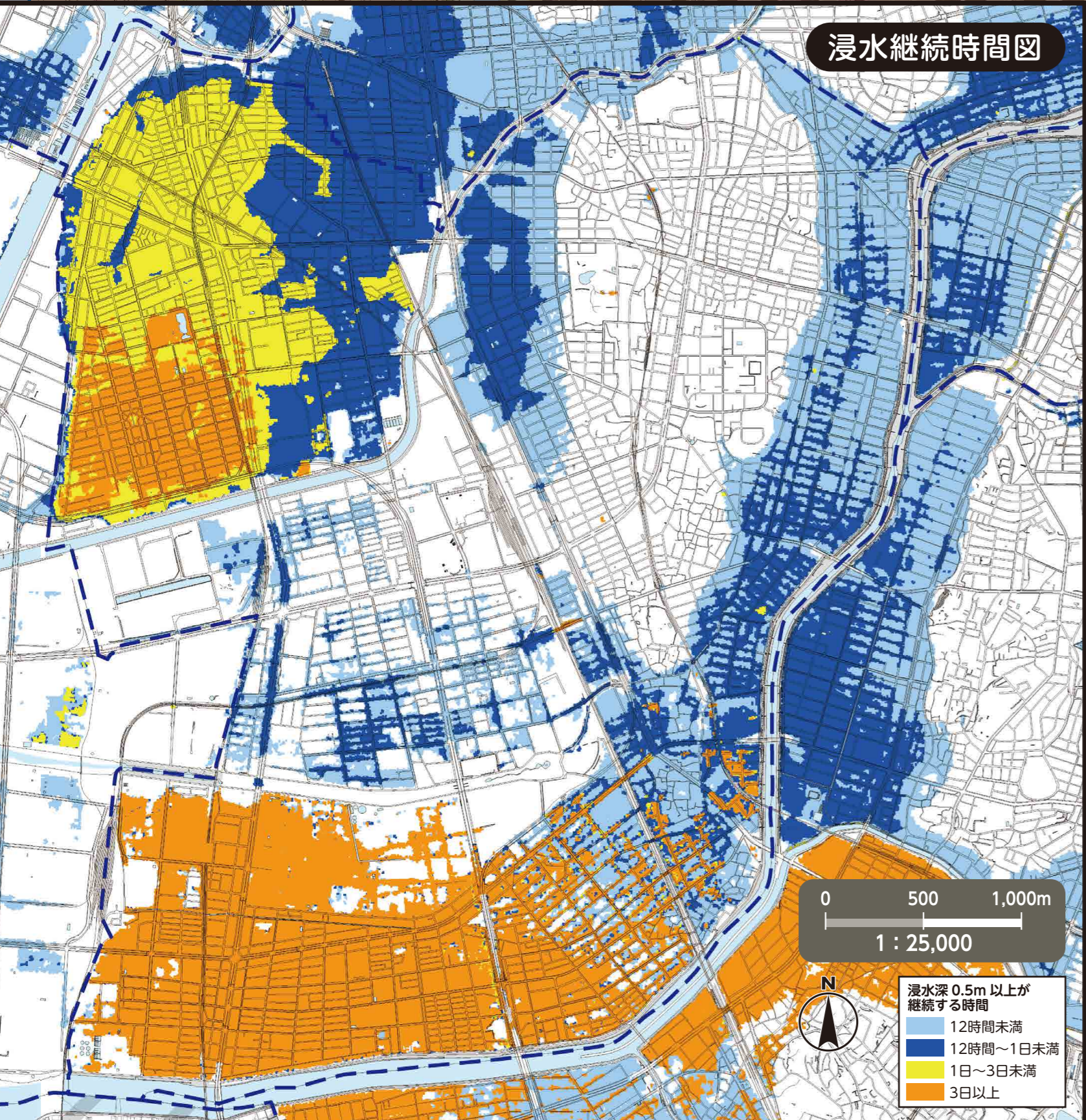


# 内水氾濫ハザードマップ 南区

令和7年8月時点

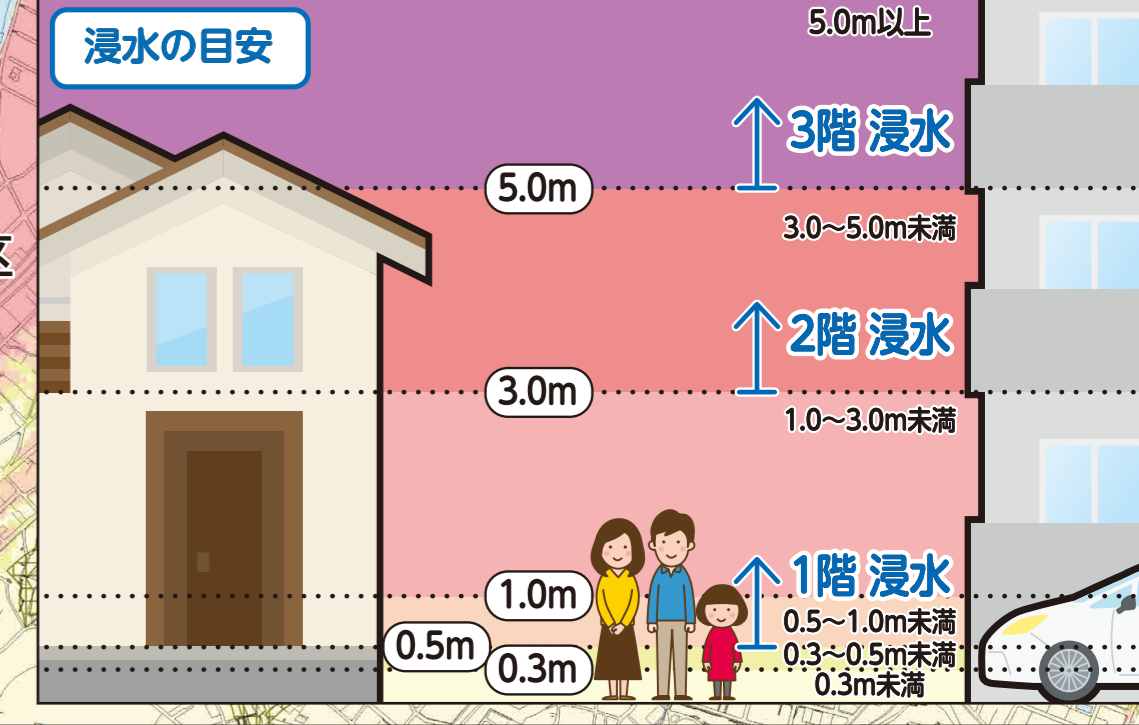


※他区の指定緊急避難場所への避難可否は、各区の各種ハザードマップをご覧ください。名古屋公式ウェブサイトです全区のハザードマップを公開しています。

番号	施設名称(□印)	所在地	指定緊急避難場所 洪水・内水・土砂	番号	施設名称(□印)	所在地	指定緊急避難場所 洪水・内水・土砂
1	明治小学校	明治二丁目3-50	2階以上	27	本城中学校	鳥山町3-1	○
2	明治コミュニティセンター	明治二丁目14-1	2階以上	28	県立名古屋工科高等学校	阿原町1	2階以上
3	伝馬小学校	豊二丁目38-9	2階以上	29	笠寺コミュニティセンター	前浜通5-2-31	○
4	明豊中学校	豊二丁目39-3	2階以上	30	星崎小学校	南野三丁目163	2階以上
5	伝馬コミュニティセンター	豊一丁目37-8	2階以上	31	星崎学区公民館	星崎一丁目52	2階以上
6	豊田小学校	豊田一丁目19-23	2階以上	32	笠東小学校	芝町113	2階以上
7	豊田コミュニティセンター	豊田四丁目9-19	2階以上	33	笠東コミュニティセンター	白雲町57	2階以上
8	道徳小学校	道徳新町5-43	2階以上	34	大生小学校	西又兵衛町3-76	2階以上
9	大江中学校	道徳新町5-48	2階以上	35	大生ふれあいセンター	西又兵衛町4-8-1	2階以上
10	交流センター道徳	道徳通2-72	2階以上	36	県立名古屋南高等学校	東又兵衛町5-1-11	○
11	道徳保育園	観音町6-20	2階以上	37	南生涯学習センター	東又兵衛町5-1-10	2階以上
12	呼続小学校	呼続四丁目17-10	○	38	NGKスポーツプラザ	東又兵衛町5-1-16	○
13	新郊中学校	呼続四丁目4-8	○	39	宝小学校	中割町2-5	2階以上
14	呼続コミュニティセンター	呼続四丁目4-60	○	40	宝コミュニティセンター	宝生町2-2	2階以上
15	大磯小学校	北内町5-1	2階以上	41	宝南小学校	堤起町3-48	2階以上
16	大磯コミュニティセンター	北内町3-25	2階以上	42	南光中学校	浜田町4-119	2階以上
17	桜小学校	桜台二丁目13-38	○	43	宝南コミュニティセンター	元塩町1-20-6	2階以上
18	桜田中学校	中江一丁目4-52	2階以上	44	白水小学校	松下町2-1	2階以上
19	桜コミュニティセンター	桜台二丁目15-4	○	45	大同大学大同高等学校	大同町2-21	2階以上
20	菊住小学校	駒上一丁目12-37	○	46	白水コミュニティセンター	鳴尾町字丹後江3023-3	2階以上
21	月日教おうかんみち教会本部	平子二丁目7-14	2階以上	47	千鳥小学校	三吉町6-1	2階以上
22	菊住コミュニティセンター	駒上一丁目14-13	○	48	名南中学校	三吉町5-43	2階以上
23	春日野小学校	春日野町9-1	○	49	千鳥コミュニティセンター	天白町4-22	2階以上
24	桜台高等学校	霞町21	○	50	柴田小学校	白水町19	2階以上
25	春日野コミュニティセンター	霞町77	○	51	つどいの館 和光	元柴田東町2-20-2	2階以上
26	笠寺小学校	本星崎町字本城765	○	52	大同大学	滝春町10-3	2階以上

**指定緊急避難場所への避難**  
 ○災害の危険があり(特に避難情報(避難指示等)の発令時)、自宅には命が守れない場合は、災害の種類に応じた指定緊急避難場所へ避難してください。  
 ○避難指示などによらず、自主的に避難しようとする場合には、事前に区役所へ連絡し、避難先などの確認を受けてください。  
 名古屋市災害対策本部・南区本部(南区役所) TEL/811-5161(代表) 823-9311~6(ダイヤルイン)/FAX/811-6360

官公署(□印)		凡例	
[A] 南区役所	[E] 南消防署道徳出張所	[0] 指定緊急避難場所 命を守るため、災害の危険からまずは逃げるための場所。	--- 区界
[B] 南消防署	[F] 南消防署皇崎出張所	✂ アンダーパス 大雨が降ると道路冠水を起こし、通行止めとなる箇所。	----- 学区界(学区界はおおよそです。詳しくは、各区役所へお問い合わせください。)
[C] 南消防署大同出張所	[G] 南土木事務所	■ 土砂災害(特別)警戒区域 土砂災害の発生のおそれがある区域。	● 区外の指定緊急避難場所
[D] 南消防署大江出張所			



**(説明文)**  
 ・図に示す浸水などは、令和2年度末の各施設の整備状況を勘案して、**想定し得る最大規模の降雨**(156mm/h、836mm/24h)により、下水道・中小河川(名古屋管理河川のみ)などが氾濫した場合に想定される浸水区域、浸水深および浸水継続時間をシミュレーションにより算出したものです。  
 ・シミュレーションの実施にあたっては、河川水位の上昇に伴う排水ポンプの運転停止や樋門の閉鎖を考慮しています。  
 ・浸水区域、浸水深および浸水継続時間はあくまで想定であり、様々な条件によって、想定より大きくなる場合もあります。  
 ・この図は、名古屋市が実施したシミュレーション結果を基に作成しています。

斜線部は名古屋市区外区域(浸水深は非表示)  
 最新の指定緊急避難場所ははこちらで確認。  
 名古屋市 指定緊急避難場所 検索

この地図は、平成27・28年作成の都市計画基本図を使用しました。なお、必要に応じて作成後の状況を修正しています。  
 東海市については、同市の承認を得て都市計画基本図を使用しました。(承認番号 東海市:都第29号)  
 土砂災害情報マップ、愛知県、クリエイティブ・コモンズ・ライセンス 表示2.1日本 (http://creativecommons.org/licenses/by/2.1/jp/)