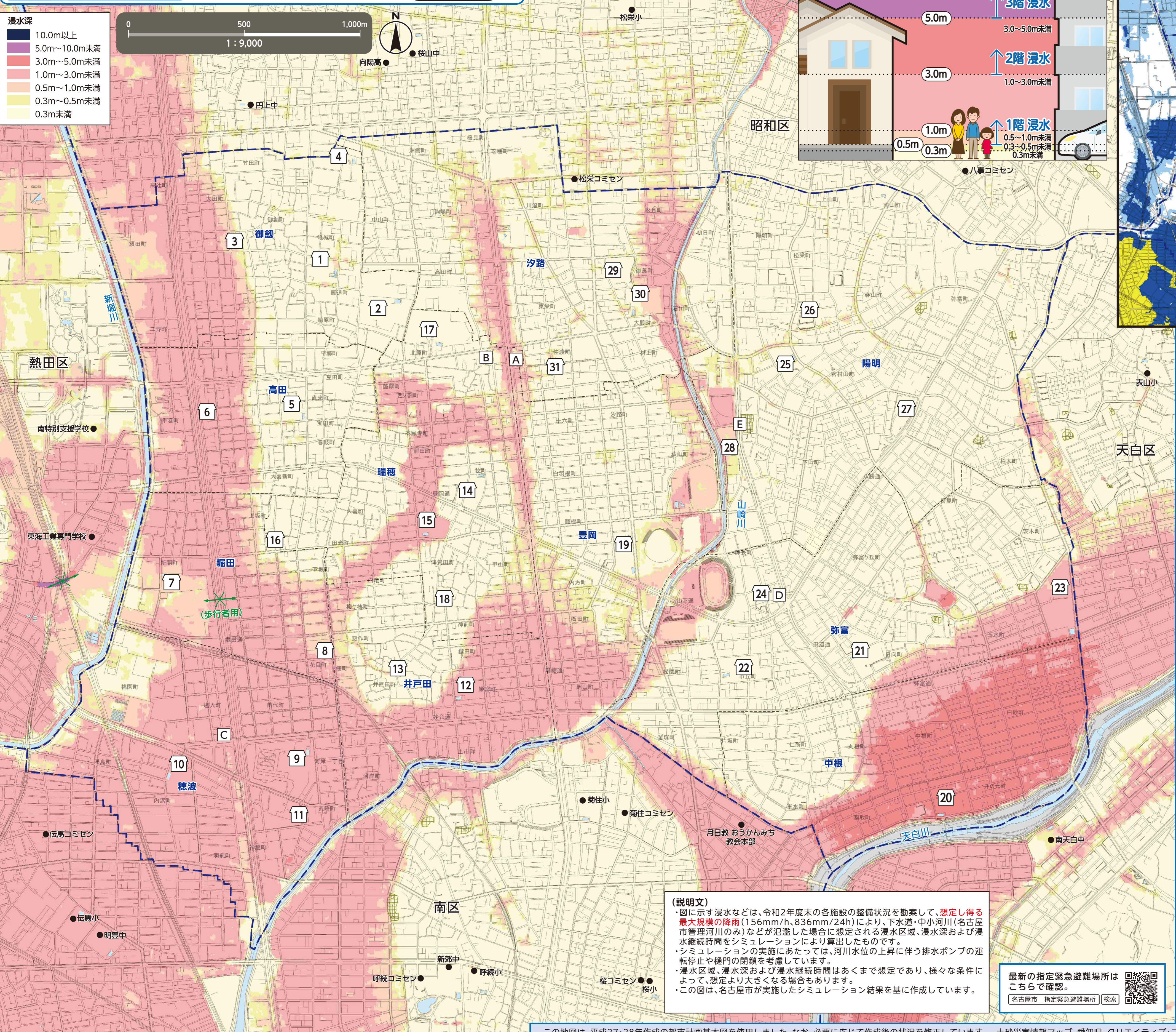
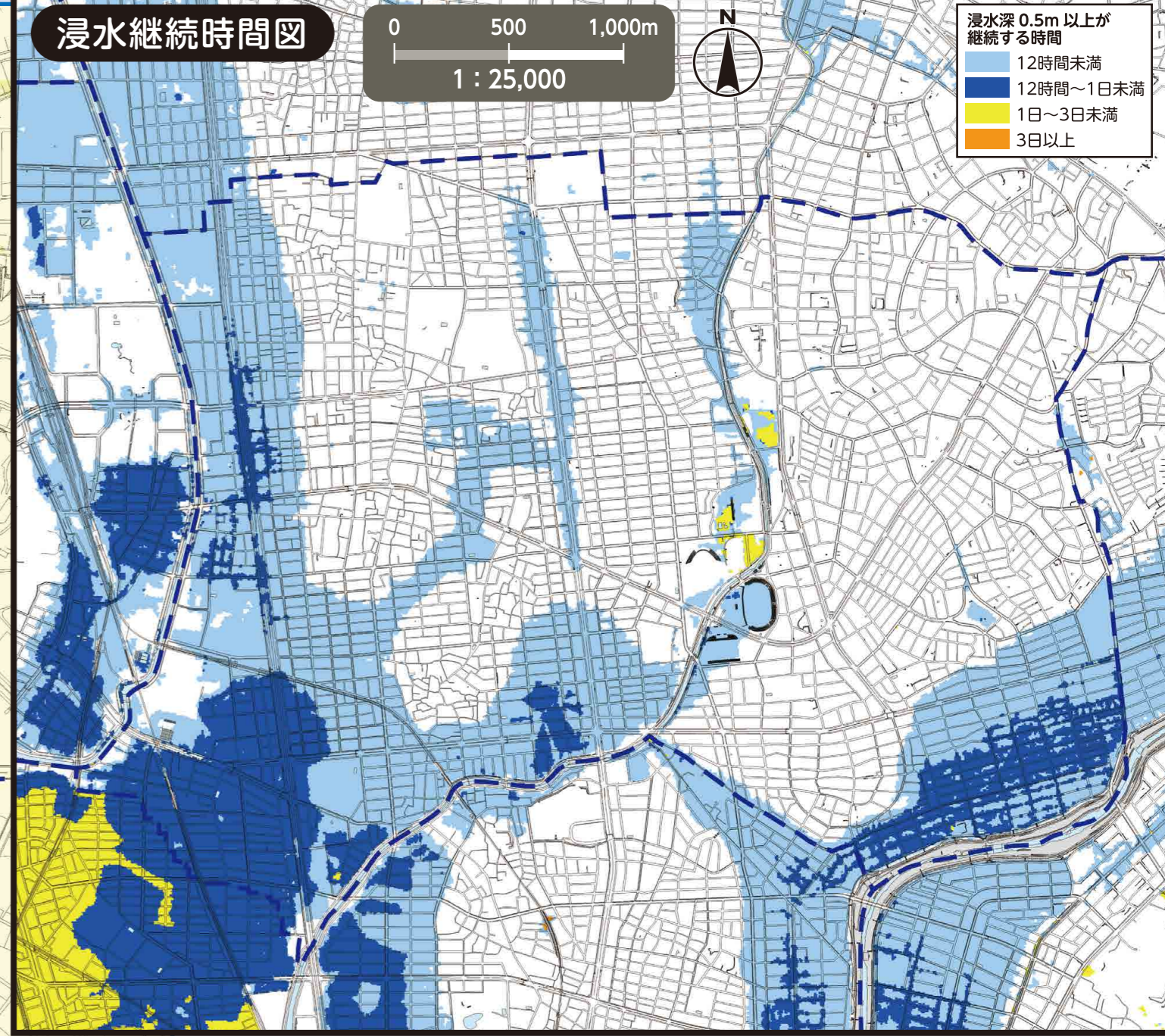
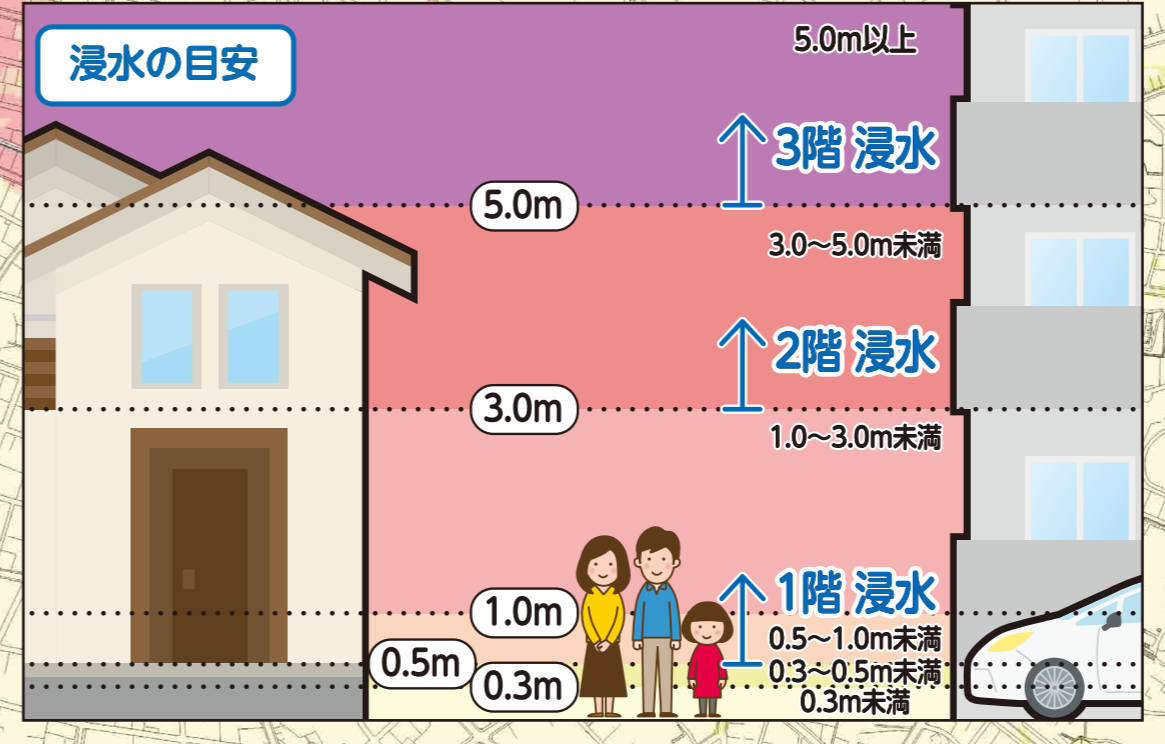
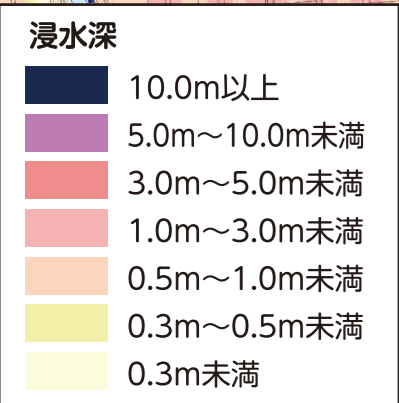


内水氾濫ハザードマップ 瑞穂区

令和7年8月時点



※他区の指定緊急避難場所への避難可否は、各区の各種ハザードマップをご覧ください。名古屋公式ウェブサイトでも全区のハザードマップを公開しています。

| 番号 | 施設名称(□印) | 所在地 | 指定緊急避難場所 洪水・内水・土砂 |
|----|-------------------------|------------|----------------------|
| 1 | 御劔小学校 | 亀城町5-4-1 | ○ |
| 2 | 瑞穂ヶ丘中学校 | 高田町3-28 | ○ |
| 3 | 日本ガイシみぎほ会館 | 亀城町2-4 | 2階以上 |
| 4 | 名古屋市立大学滝子(山の畑)キャンパス 体育館 | 瑞穂町字山の畑1 | ○ |
| 5 | 高田小学校 | 宝田町4-1 | ○ |
| 6 | 高田コミュニティセンター | 直来町1-7-1 | 2階以上 |
| 7 | 堀田小学校 | 新開町24-13 | 2階以上 |
| 8 | 瑞穂生涯学習センター | 惣作町2-27-3 | 2階以上 |
| 9 | 穂波小学校 | 河岸一丁目1-38 | 2階以上 |
| 10 | 田光中学校 | 内浜町5-16 | 2階以上 |
| 11 | 穂波コミュニティセンター | 神穂町5-18 | 2階以上 |
| 12 | 井戸田小学校 | 姫宮町1-46 | 2階以上 |
| 13 | 井戸田コミュニティセンター | 井戸田町3-25-1 | ○ |
| 14 | 瑞穂小学校 | 牧町2-46 | ○ |
| 15 | 津賀田中学校 | 津賀田町1-38 | 2階以上 |
| 16 | 瀬木学園体育館 | 大喜町1-37 | ○ |
| 17 | 県立瑞穂高等学校 体育館 | 北原町2-1 | ○ |
| 18 | 瑞穂コミュニティセンター | 津賀田町3-83-1 | ○ |
| 19 | 豊岡小学校 | 膳棚町3-60 | ○ |
| 20 | 中根小学校 | 井の元町50 | 3階以上 |
| 21 | 弥富小学校 | 日向町4-23-1 | ○ |
| 22 | 萩山中学校 | 市丘町1-48 | ○ |
| 23 | 県立昭和高等学校 | 玉水町1-18 | 3階以上 |
| 24 | 弥富コミュニティセンター | 師長町82-2 | ○ |
| 25 | 陽明小学校 | 密柑山町1-1 | ○ |
| 26 | 陽明コミュニティセンター | 松栄町2-46 | ○ |
| 27 | 名古屋総合リハビリテーションセンター | 弥富町字密柑山1-2 | ○ |
| 28 | パロマ瑞穂アリーナ | 田辺通3-4 | 2階以上 |
| 29 | 夕路小学校 | 御蔭町1-2 | ○ |
| 30 | 夕路中学校 | 御蔭町4-16 | 2階以上 |
| 31 | 夕路コミュニティセンター | 佐渡町4-9 | ○ |

指定緊急避難場所への避難

○災害の危険があり(特に避難情報(避難指示等)の発令時)、自宅には命が守れない場合は、災害の種類に応じた指定緊急避難場所へ避難してください。
○避難指示などによらず、自主的に避難しようとする場合には、事前に区役所へ連絡し、避難先などの確認を受けてください。

名古屋市長官舎本部・瑞穂区本部(瑞穂区役所)
TEL / 841-1521(代表) 852-9212～7(ダイヤルイン) FAX / 851-3317

官公署(□印)

| | | |
|---------|--------------|-----------|
| A 瑞穂区役所 | C 瑞穂消防署堀田出張所 | E 瑞穂土木事務所 |
| B 瑞穂消防署 | D 特別消防隊第四方面隊 | |

凡例

| | | |
|-----|--------------|---------------------------------------|
| 0 | 指定緊急避難場所 | 命を守るため、災害の危険からまずは逃げるための場所。 |
| ↔ | アンダーパス | 大雨が降ると道路冠水を起こし、通行止めとなる箇所。 |
| ■ | 土砂災害(特別)警戒区域 | 土砂災害の発生のおそれがある区域。 |
| --- | 区界 | 学区界(学区界はおおよそです。詳しくは、各区役所へお問い合わせください。) |
| ● | 区外の指定緊急避難場所 | |

(説明文)

・図に示す浸水などは、令和2年度末の各施設の整備状況を勘案して、**想定し得る最大規模の降雨**(156mm/h、836mm/24h)により、下水道・中小河川(名古屋市内管理河川のみ)などが氾濫した場合に想定される浸水区域、浸水深および浸水継続時間をシミュレーションにより算出したものです。
・シミュレーションの実施にあたっては、河川水位の上昇に伴う排水ポンプの運転停止や樋門の閉鎖を考慮しています。
・浸水区域、浸水深および浸水継続時間はあくまで想定であり、様々な条件によって、想定より大きくなる場合もあります。
・この図は、名古屋市が実施したシミュレーション結果を基に作成しています。

最新の指定緊急避難場所は
こちらで確認。

名古屋市長官舎本部 指定緊急避難場所 検索