

令和 6 年

人口動態統計の概況

— 名古屋市の確定数 —

目 次		
調査の概要	1
結果の概況	2～3
表 1	人口動態総覧、対前年比較	4
表 2	母の年齢(5歳階級)別にみた出生数	4
表 3	人口動態(率)、年次推移	5
図 1～図 8	人口動態(率)の年次推移	6～7
表 4	人口動態統計総覧、区別	8
表 5	人口動態統計総覧(率)、区別	9
図 9～図13	人口動態総覧(率)、区別、前年比較	10～11
表 6	死亡数・死亡率、性・死因別、前年比較	12～18
表 7	死因順位・死亡数・死因別死亡率・割合、前年比較	19
図14	死因別死亡数、死亡割合	20
図15	主要死因別死亡率の年次推移	21
表 8	主要死因別死亡率の年次推移	21
図16	悪性新生物<腫瘍>の部位別死亡数、死亡割合 ...	22
図17	悪性新生物<腫瘍>の部位別死亡率の年次推移 ...	23
表 9	人口動態 (率)・他都市との比較	24

調査の概要

人口動態統計は、出生・死亡・婚姻・離婚及び死産の「人口動態事象」について、その実態を明らかにするために、これらの各届書等から作成された人口動態調査票をとりまとめたものです。本概況では、令和6年に日本で発生した日本人の事象を客体としています。

・用語の解説

自然増減：出生数から死亡数を減じたもの

乳児死亡：生後1年未満の死亡

新生児死亡：生後4週未満の死亡

早期新生児死亡：生後1週未満の死亡

死産：妊娠満12週以後の死児の出産

周産期死亡：妊娠満22週以後の死産と早期新生児死亡を合わせたもの

合計特殊出生率：その年次の15歳から49歳までの女性の年齢別出生率を合計したもので、1人の女性が仮にその年次の年齢別出生率で一生の間に生むとしたときの子ども数に相当します。

・比率の解説

$$\text{出生率・死亡率・自然増減率} = \frac{\text{出生数・死亡数・自然増減数}}{\text{人 口※}} \times 1,000$$

$$\text{婚姻率・離婚率} = \frac{\text{婚姻・離婚届出件数}}{\text{人 口※}} \times 1,000$$

$$\text{死産率・自然死産率・人工死産率} = \frac{\text{死産数・自然死産数・人工死産数}}{\text{出産数（出生数＋死産数）}} \times 1,000$$

$$\text{乳児死亡率・新生児死亡率} = \frac{\text{乳児死亡数・新生児死亡数}}{\text{出生数}} \times 1,000$$

$$\text{周産期死亡率} = \frac{\text{妊娠満22週以後の死産数＋早期新生児死亡数}}{\text{出産数（出生数＋妊娠満22週以後の死産数）}} \times 1,000$$

$$\text{死因別死亡率} = \frac{\text{死因別死亡数}}{\text{人 口※}} \times 100,000$$

$$\text{合計特殊出生率} = \left(\frac{\text{母の年齢別出生数}}{\text{年齢別女性人口}} \right) \times 15 \text{歳から} 49 \text{歳までの合計}$$

（5歳階級で算出し、5倍したものを合計している）

※ 令和6年10月1日現在の外国人を含めた総人口を用いた。

※ 24ページの表9の名古屋市以外の指定都市の率は、千未満を四捨五入した日本人人口数を用いて厚生労働省が算出したものである。

結果の概況

1 出生数 ―― 減 少

出生数は**14,795**人で、前年より906人減少しました。母の年齢（5歳階級）別にみると、19歳以下を除き、いずれも前年より減少しています。

出生率（人口千対）は**6.3**で、前年と比べて0.4減少しました。

＜図1・9、表1～5参照＞

2 死亡数 ―― 増 加

死亡数は**26,621**人で、前年より915人増加しました。死亡率（人口千対）は**11.4**で、前年と比べて0.4増加しました。

（1）死因順位

死因別死亡数を死因順位別にみると、**第1位**が「**悪性新生物<腫瘍>**」で、6,565人（死因別死亡率（人口十万対）281.6）、**第2位**「**老衰**」で3,808人（163.3）、**第3位**「**心疾患（高血圧性を除く）**」で2,741人（117.6）となっています。全死亡者に占める割合はそれぞれ、24.7%、14.3%、10.3%となっています。

「悪性新生物<腫瘍>」は、昭和53年以来、死因順位第1位を続けています。死亡率は年により増減はあるものの、昭和40年以降、増加傾向にあります。なお、「悪性新生物<腫瘍>」を部位別の死亡数でみると、男は「肺」、女は「大腸」が1位となっています。

「老衰」は、令和3年以来、第2位となっています。死亡率は前年に比べて12.1増加しています。

「心疾患（高血圧性を除く）」は、令和3年以来、第3位となっています。死亡率は前年に比べて11.2減少しています。

（2）乳児死亡数 ―― 増 加

乳児死亡数は**29**人で、前年より2人増加しました。乳児死亡率（出生千対）は**2.0**で、前年と比べて0.3増加しました。

（3）新生児死亡数 ―― 増 加

新生児死亡数は**16**人で、前年より5人増加しました。新生児死亡率（出生千対）は**1.1**で、前年と比べて0.4増加しました。

＜図3～5・10・14～17、表1・3～8参照＞

3 自然増減数 ―― 減 少

自然増減数は△11,826人で、前年より1,821人減少しました。自然増減率(人口千対)は、**△5.1**で、前年と比べて0.8下回りました。

なお、出生数が死亡数を上回った区はありませんでした。

＜表1・4・5参照＞

4 死 産 数 ―― 減 少

死産数は**297**胎で、前年より30胎減少しました。死産率(出産千対)は**19.7**で、前年と比べて0.7減少しました。

＜図6・11、表1・3～5参照＞

5 婚 姻 件 数 ―― 増 加

婚姻件数は**12,292**組で、前年から794組増加しました。また婚姻率(人口千対)は**5.3**で、前年と比べて0.4増加しました。

＜図7・12、表1・3～5参照＞

6 離 婚 件 数 ―― 増 加

離婚件数は**3,797**組で、前年から100組増加しました。離婚率(人口千対)は**1.63**で、前年と比べて0.04増加しました。

＜図8・13、表1・3～5参照＞

表 1 人口動態総覧、対前年比較

	実 数			率		平 均 発 生 間 隔
	令和6年	令和5年	差	令和6年	令和5年	令和6年
出 生	14,795	15,701	△ 906	6.3	6.7	3 5 分 3 7 秒
死 亡	26,621	25,706	915	11.4	11.0	1 9 分 4 7 秒
乳 児 死 亡	29	27	2	2.0	1.7	1 2 日 1 4 時間 5 3 分 4 7 秒
新 生 児 死 亡	16	11	5	1.1	0.7	2 2 日 2 1 時間 0 分 0 秒
自 然 増 減	△ 11,826	△ 10,005	△ 1,821	△ 5.1	△ 4.3	… 日 … 時間 … 分 … 秒
死 産	297	327	△ 30	19.7	20.4	1 日 5 時間 3 4 分 3 2 秒
婚 姻	12,292	11,498	794	5.3	4.9	4 2 分 5 2 秒
離 婚	3,797	3,697	100	1.63	1.59	2 時間 1 8 分 4 8 秒

表 2 母の年齢（5歳階級）別にみた出生数

母の年齢	出生数			対前年増減	
	令和6年	令和5年	令和4年	6年-5年	5年-4年
総 数	14,795	15,701	16,325	△ 906	△ 624
～19歳	70	66	63	4	3
20～24	649	688	870	△ 39	△ 182
25～29	3,926	4,192	4,436	△ 266	△ 244
30～34	5,917	6,129	6,239	△ 212	△ 110
35～39	3,320	3,712	3,766	△ 392	△ 54
40歳以上	913	914	951	△ 1	△ 37

表 3 人口動態（率）、年次推移

年次	出生率		合計特殊出生率		死亡率		乳児死亡率		新生児死亡率		死産率		婚姻率		離婚率	
	名古屋 市	全 国	名古屋 市	全 国	名古屋 市	全 国	名古屋 市	全 国	名古屋 市	全 国	名古屋 市	全 国	名古屋 市	全 国	名古屋 市	全 国
昭和22年 25 30 35 40 45 50 55 60	33.1	34.3	...	4.54	18.6	14.6	64.5	76.7	...	44.2	44.2	12.0	10.4	0.92	1.02	
	24.8	28.1	...	3.65	9.4	10.9	51.8	60.1	...	121.0	84.9	8.6	8.3	1.10	1.01	
	16.2	19.4	...	2.37	6.3	7.8	34.7	39.8	19.2	22.3	114.4	95.8	8.5	0.86	0.84	
	17.7	17.2	1.82	2.00	5.8	7.6	21.0	30.7	10.7	17.0	103.9	100.4	10.5	0.93	0.74	
	21.2	18.6	2.11	2.14	5.1	7.1	13.7	18.5	8.9	11.7	86.7	81.4	10.9	0.97	0.82	
	20.0	18.8	2.00	2.13	5.2	6.9	11.0	13.1	7.1	8.7	74.9	65.3	11.0	10.0	0.97	
平成元年 2	17.2	17.1	1.81	1.91	5.1	6.3	8.7	10.0	6.0	6.8	55.8	50.8	9.1	8.5	1.13	
	13.5	13.6	1.67	1.75	5.2	6.2	7.5	7.5	4.9	4.9	50.6	46.8	7.4	6.7	1.31	
	12.3	11.9	1.70	1.76	5.5	6.3	5.3	5.5	3.3	3.4	46.7	46.0	7.0	6.1	1.47	
	11.8	11.4	1.64	1.72	5.5	6.2	4.9	5.2	2.9	3.1	43.2	45.3	6.9	5.9	1.45	
	11.9	11.1	1.66	1.69	5.5	6.2	4.1	5.0	2.5	2.9	42.9	45.3	6.7	5.7	1.44	
	11.4	10.8	1.59	1.66	5.8	6.5	4.9	4.8	2.8	2.7	38.3	43.4	6.7	5.8	1.40	
7	10.7	10.2	1.48	1.57	5.9	6.4	4.9	4.6	3.0	2.6	40.2	42.4	6.7	5.8	1.44	
	10.5	10.0	1.47	1.54	6.0	6.7	4.2	4.6	2.3	2.6	42.2	42.3	6.7	5.9	1.46	
	10.3	9.9	1.43	1.53	6.1	6.7	4.4	4.4	2.8	2.4	39.0	39.7	7.0	6.0	1.49	
	10.4	9.8	1.42	1.50	6.2	6.9	3.6	4.5	1.6	2.4	37.6	38.9	6.9	6.1	1.54	
	10.1	9.6	1.36	1.46	6.3	7.1	3.6	4.3	2.2	2.3	35.0	36.6	7.1	6.4	1.63	
	10.3	10.0	1.39	1.50	6.4	7.1	3.0	4.2	1.7	2.3	30.4	33.5	7.0	6.3	1.69	
12	9.8	9.6	1.34	1.42	6.7	7.4	3.9	4.3	2.0	2.2	31.4	32.1	7.0	6.4	1.77	
	9.8	9.7	1.30	1.43	6.7	7.2	3.7	3.8	2.1	2.0	30.8	31.7	7.0	6.4	1.82	
	9.7	9.5	1.27	1.39	6.6	7.3	3.2	3.7	2.0	1.9	31.0	32.1	6.8	6.2	1.91	
	9.8	9.6	1.27	1.38	6.8	7.5	2.7	3.6	1.7	2.0	31.5	31.4	6.9	6.3	2.08	
	9.6	9.4	1.24	1.34	7.0	7.8	2.9	3.4	1.3	1.8	28.2	31.6	6.6	6.1	2.11	
	9.6	9.5	1.26	1.36	7.0	7.7	3.4	3.2	1.9	1.8	29.7	31.2	6.8	6.4	2.16	
17	9.3	9.3	1.22	1.33	7.0	7.7	2.8	3.1	1.7	1.6	31.1	31.0	6.9	6.4	2.36	
	9.1	9.2	1.19	1.32	7.1	7.8	3.0	3.0	1.7	1.7	29.3	31.1	6.5	6.0	2.38	
	8.9	8.9	1.18	1.29	7.2	8.0	2.7	3.0	1.1	1.7	29.4	30.5	6.4	5.9	2.27	
	8.9	8.8	1.19	1.29	7.4	8.2	2.7	2.8	1.2	1.5	28.3	30.0	6.5	5.7	2.19	
	8.6	8.4	1.21	1.26	7.9	8.6	2.8	2.8	1.3	1.4	27.4	29.1	6.4	5.7	2.16	
	8.9	8.7	1.27	1.32	7.8	8.6	2.5	2.6	1.0	1.3	26.1	27.5	6.7	5.8	2.11	
22	9.0	8.6	1.31	1.34	7.9	8.8	3.3	2.6	1.4	1.3	24.2	26.2	6.7	5.7	2.12	
	9.1	8.7	1.35	1.37	8.2	9.1	3.3	2.6	1.4	1.2	24.0	25.2	6.6	5.8	2.07	
	8.9	8.5	1.33	1.37	8.1	9.1	3.1	2.4	1.5	1.2	21.6	24.6	6.6	5.6	2.20	
	8.9	8.5	1.36	1.39	8.4	9.5	1.7	2.3	1.0	1.1	22.1	24.2	6.4	5.5	2.15	
	8.8	8.3	1.38	1.39	8.6	9.9	3.0	2.3	1.5	1.1	21.5	23.9	6.1	5.2	1.98	
	8.7	8.2	1.36	1.41	8.7	10.0	2.2	2.2	0.7	1.0	22.6	23.4	6.1	5.3	2.02	
27	8.6	8.2	1.38	1.43	8.9	10.1	2.2	2.1	1.0	1.0	22.2	22.9	6.1	5.3	1.95	
	8.5	8.0	1.38	1.42	9.0	10.1	2.4	2.1	0.9	0.9	22.7	22.9	6.1	5.1	1.92	
	8.5	8.0	1.42	1.45	9.1	10.3	1.8	1.9	0.9	0.9	20.3	22.0	6.0	5.1	1.86	
	8.5	7.8	1.44	1.44	9.2	10.5	1.8	2.0	1.0	0.9	19.2	21.0	6.0	5.0	1.80	
	8.3	7.6	1.42	1.43	9.4	10.8	1.7	1.9	0.7	0.9	18.0	21.1	5.9	4.9	1.83	
	8.1	7.4	1.42	1.42	9.7	11.0	1.3	1.9	0.6	0.9	18.3	20.9	5.8	4.7	1.85	
令和2年 令和3年 令和4年 令和5年 令和6年	7.6	7.0	1.34	1.36	9.8	11.2	2.1	1.9	0.9	0.9	19.9	22.0	6.0	4.8	1.78	
	7.5	6.8	1.34	1.33	9.9	11.1	1.3	1.8	0.7	0.8	17.0	20.1	5.3	4.3	1.67	
	7.4	6.6	1.30	1.30	10.3	11.7	1.6	1.7	0.7	0.8	18.2	19.7	5.1	4.1	1.61	
	7.0	6.3	1.25	1.26	11.2	12.9	1.7	1.8	0.9	0.8	18.6	19.3	5.2	4.1	1.60	
	6.7	6.0	1.20	1.20	11.0	13.0	1.7	1.8	0.7	0.8	20.4	20.9	4.9	3.9	1.59	
	6.3	5.7	1.12	1.15	11.4	13.3	2.0	1.8	1.1	0.9	19.7	21.8	5.3	4.0	1.63	

※ 平成17年から、本市の算定方法を全国の算定方法に合わせ、年齢別女子人口は日本人口を使用した。

人口動態(率)の年次推移

図 1

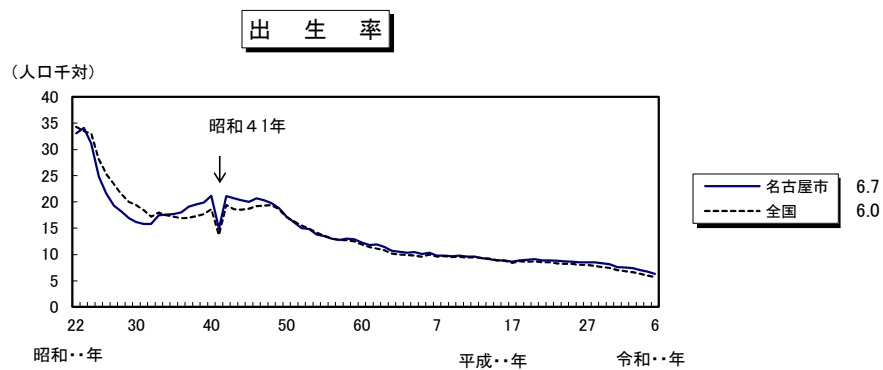


図 2

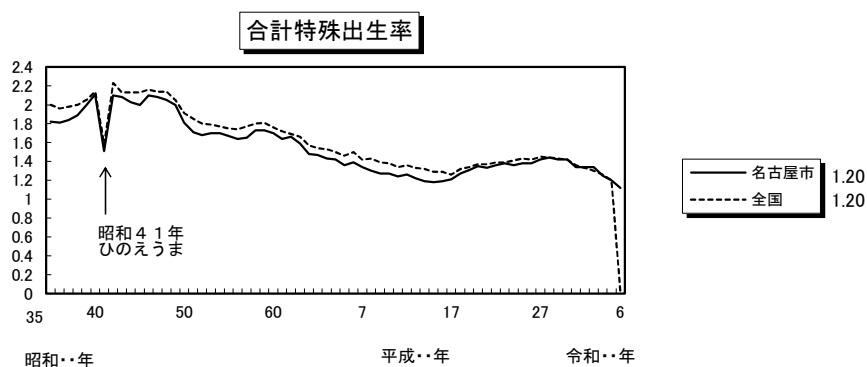


図 3

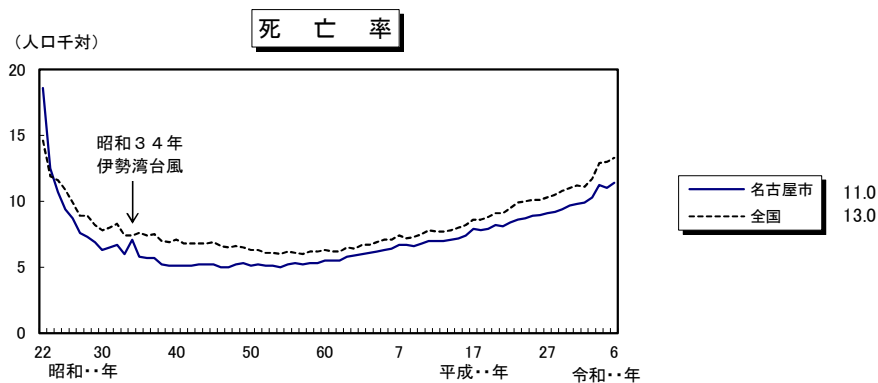


図 4

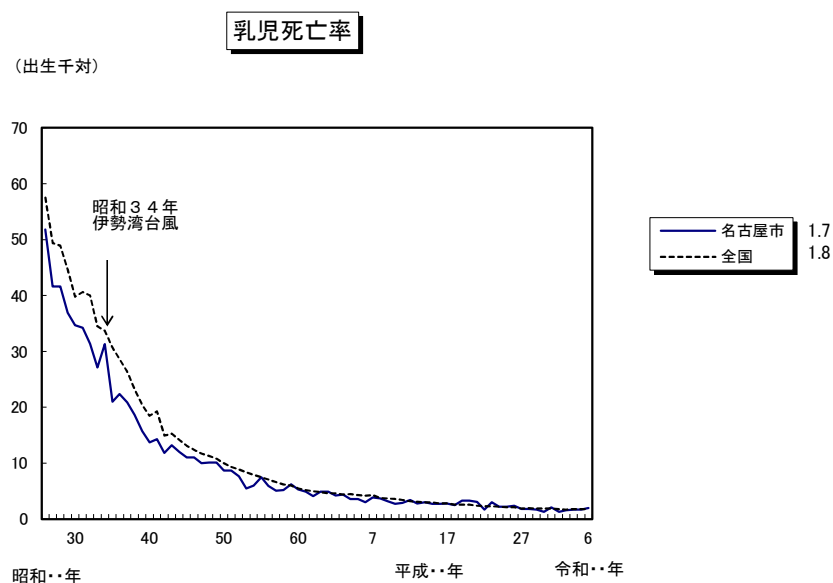


图 5

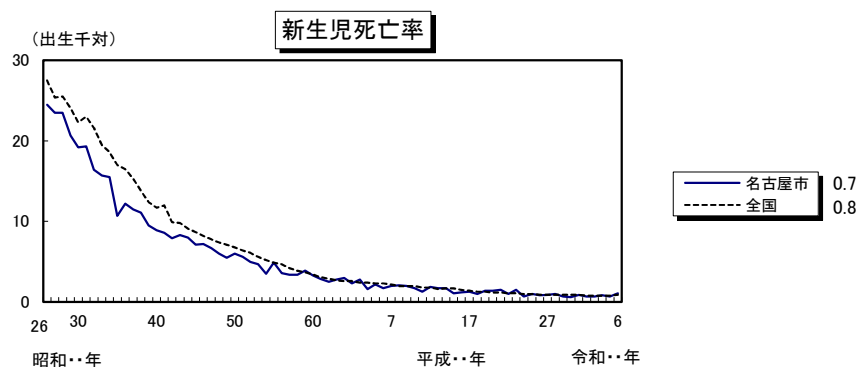


图 6

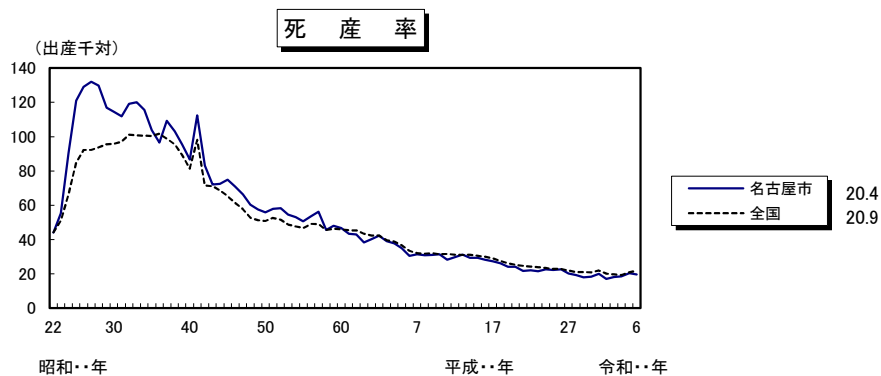


图 7

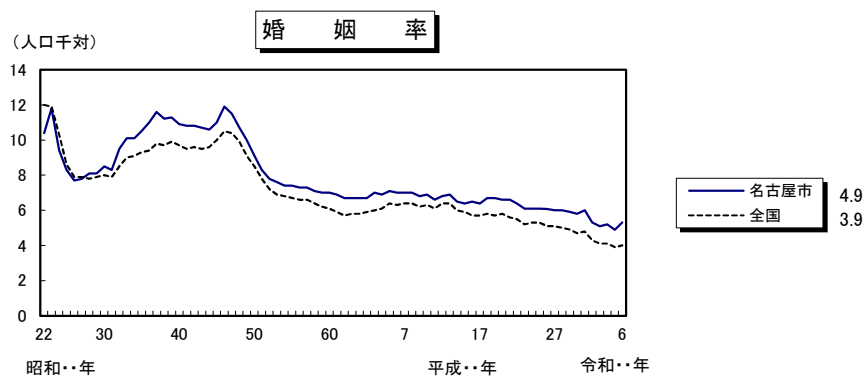


图 8

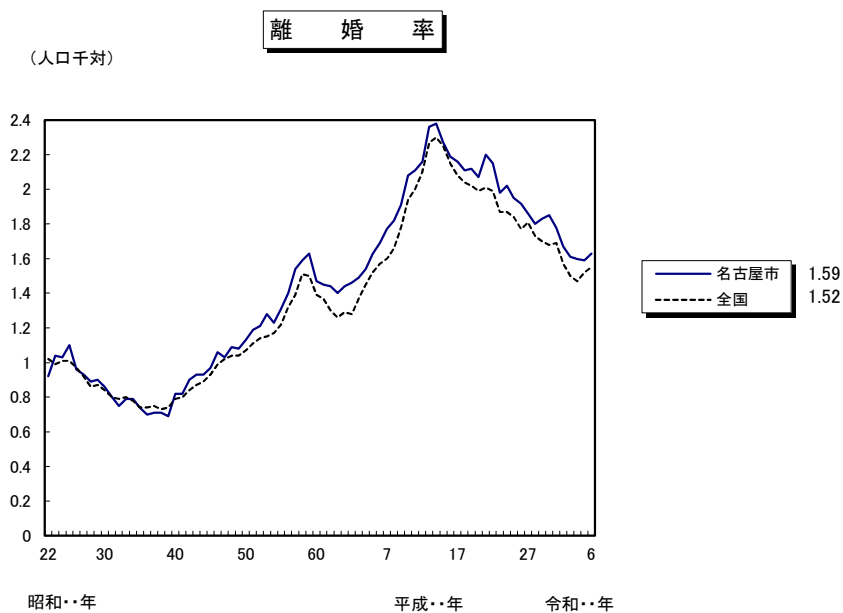


表 4 人口動態統計総覧、区別

	出 生 数			死 亡 数			乳 児 死 亡 数			新 生 児 死 亡 数			自 然 増 減 数			死 産 数			周 産 期 死 亡 数			婚 姻 離 縁 件 数				
	総 数	男	女	総 数	男	女	総 数	男	女	総 数	男	女	総 数	男	女	総 数	自 然 死 産 数	人 工 死 産 数	妊 娠 満 22 週 以 後 の 死 産 数	早 期 新 生 児 死 亡 数						
名古屋市	14,795	7,577	7,218	1,487	625	862	26,621	13,966	12,655	29	11	18	16	8	8	△ 11,826	△ 6,389	△ 5,437	297	142	155	40	29	11	12,292	3,797
千 種 区	890	464	426	94	42	52	1,732	834	898	2	-	2	1	-	1	△ 842	△ 370	△ 472	26	11	15	4	3	1	781	223
東 区	628	325	303	69	24	45	790	401	389	-	-	-	-	-	-	△ 162	△ 76	△ 86	15	5	10	-	-	-	513	161
北 区	1,001	506	495	127	59	68	2,252	1,166	1,086	5	2	3	4	2	2	△ 1,251	△ 660	△ 591	13	7	6	5	1	4	817	261
西 区	1,007	499	508	108	46	62	1,758	916	842	3	-	3	2	-	2	△ 751	△ 417	△ 334	18	7	11	3	2	1	867	243
中 村 区	962	476	486	86	33	53	1,781	965	816	2	2	-	1	1	-	△ 819	△ 489	△ 330	21	12	9	4	4	-	1,007	216
中 区	617	314	303	59	24	35	821	412	409	-	-	-	-	-	-	△ 204	△ 98	△ 106	19	3	16	2	2	-	1,070	218
昭 和 区	744	373	371	71	29	42	1,107	541	566	1	-	1	-	-	-	△ 363	△ 168	△ 195	13	11	2	3	3	-	534	129
瑞 穂 区	712	375	337	73	35	38	1,217	616	601	-	-	-	-	-	-	△ 505	△ 241	△ 264	16	7	9	2	2	-	534	149
熱 田 区	416	218	198	49	23	26	794	403	391	-	-	-	-	-	-	△ 378	△ 185	△ 193	7	6	1	-	-	-	369	84
中 川 区	1,409	731	678	147	59	88	2,648	1,416	1,232	2	1	1	1	1	-	△ 1,239	△ 685	△ 554	21	11	10	3	2	1	1,257	437
港 区	723	366	357	78	36	42	1,933	1,061	872	1	-	1	1	-	1	△ 1,210	△ 695	△ 515	19	7	12	2	1	1	555	287
南 区	715	384	331	72	31	41	2,005	1,137	868	3	3	-	1	1	-	△ 1,290	△ 753	△ 537	11	6	5	1	-	1	636	231
守 山 区	1,209	629	580	112	49	63	2,143	1,147	996	2	1	1	1	1	-	△ 934	△ 518	△ 416	23	13	10	3	2	1	766	295
緑 区	1,786	898	888	167	61	106	2,400	1,262	1,138	5	1	4	3	1	2	△ 614	△ 364	△ 250	34	16	18	3	3	-	1,100	391
名 東 区	991	500	491	87	38	49	1,574	803	771	2	1	1	1	1	-	△ 583	△ 303	△ 280	27	11	16	3	2	1	671	230
天 白 区	985	519	466	88	36	52	1,666	886	780	1	-	1	-	-	-	△ 681	△ 367	△ 314	14	9	5	2	2	-	815	242

表 5 人口動態統計総覧(率)、区別

	人 口	出 生 率 (人口千対)	死 亡 率 (人口千対)	乳児死亡率 (出生千対)	新生児死亡率 (出生千対)	自然増減率 (人口千対)	死 産 率 1) (出産千対)	自然死産率 1) (出産千対)	人工死産率 1) (出産千対)	周産期死亡率 2) (出産千対)	婚 姻 率 (人口千対)	離 婚 率 (人口千対)
名古屋市	2,331,264	6.3	11.4	2.0	1.1	△ 5.1	19.7	9.4	10.3	2.7	5.3	1.63
千種区	165,482	5.4	10.5	2.2	1.1	△ 5.1	28.4	12.0	16.4	4.5	4.7	1.35
東 区	88,088	7.1	9.0	-	-	△ 1.8	23.3	7.8	15.6	-	5.8	1.83
北 区	161,012	6.2	14.0	5.0	4.0	△ 7.8	12.8	6.9	5.9	5.0	5.1	1.62
西 区	151,586	6.6	11.6	3.0	2.0	△ 5.0	17.6	6.8	10.7	3.0	5.7	1.60
中村区	141,544	6.8	12.6	2.1	1.0	△ 5.8	21.4	12.2	9.2	4.1	7.1	1.53
中 区	102,869	6.0	8.0	-	-	△ 2.0	29.9	4.7	25.2	3.2	10.4	2.12
昭和区	108,851	6.8	10.2	1.3	-	△ 3.3	17.2	14.5	2.6	4.0	4.9	1.19
瑞穂区	107,836	6.6	11.3	-	-	△ 4.7	22.0	9.6	12.4	2.8	5.0	1.38
熱田区	67,528	6.2	11.8	-	-	△ 5.6	16.5	14.2	2.4	0.0	5.5	1.24
中川区	217,257	6.5	12.2	1.4	0.7	△ 5.7	14.7	7.7	7.0	2.1	5.8	2.01
港 区	140,173	5.2	13.8	1.4	1.4	△ 8.6	25.6	9.4	16.2	2.8	4.0	2.05
南 区	130,846	5.5	15.3	4.2	1.4	△ 9.9	15.2	8.3	6.9	1.4	4.9	1.77
守山区	176,261	6.9	12.2	1.7	0.8	△ 5.3	18.7	10.6	8.1	2.5	4.3	1.67
緑 区	247,665	7.2	9.7	2.8	1.7	△ 2.5	18.7	8.8	9.9	1.7	4.4	1.58
名東区	162,050	6.1	9.7	2.0	1.0	△ 3.6	26.5	10.8	15.7	3.0	4.1	1.42
天白区	162,216	6.1	10.3	1.0	-	△ 4.2	14.0	9.0	5.0	2.0	5.0	1.49

注 1) 出産 (出生+死産) 千対 注 2) 出産 (出生+妊娠満 2 週以後の死産) 千対

人口動態総覧(率)、区別、前年比較

図 9

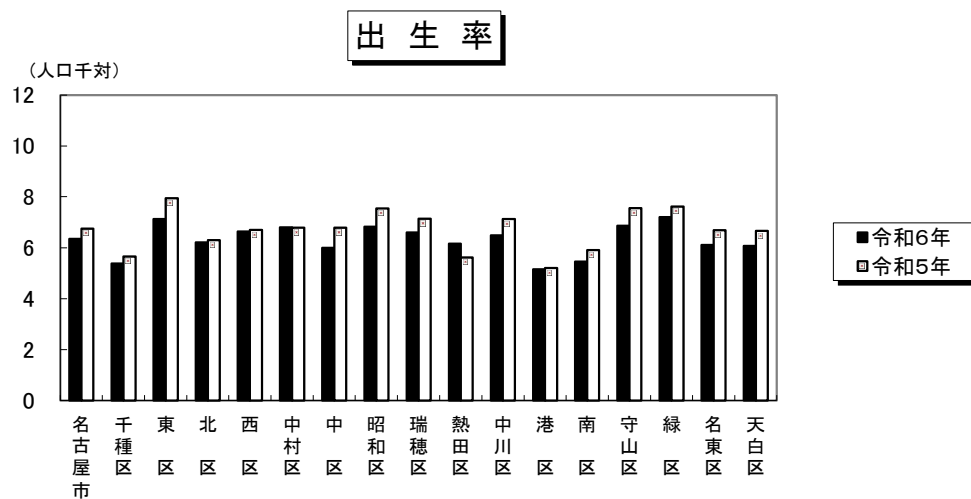


図 10

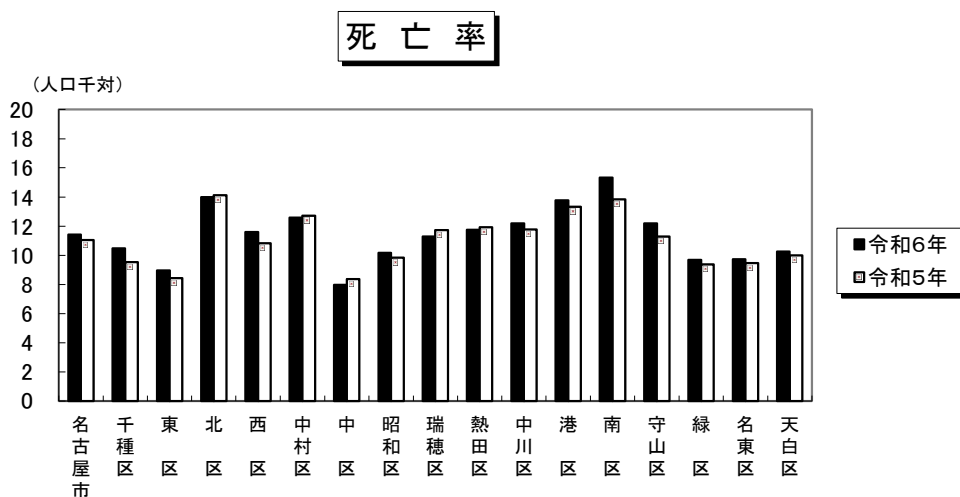


図 11

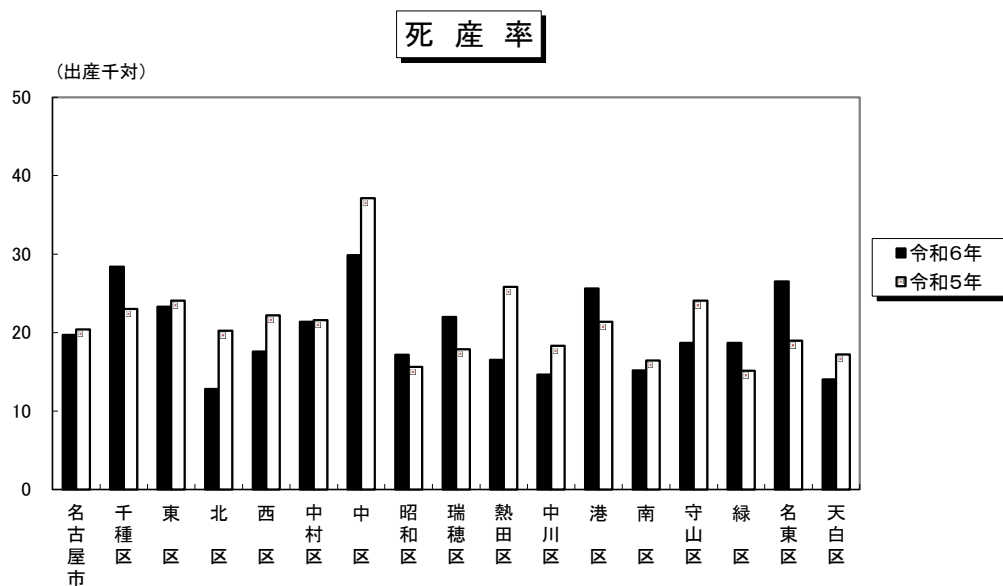


図 1 2

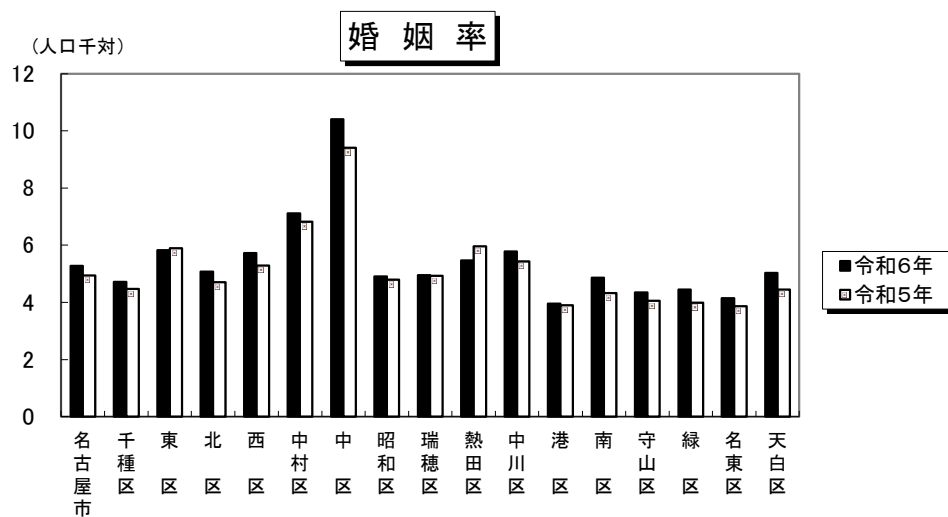


図 1 3

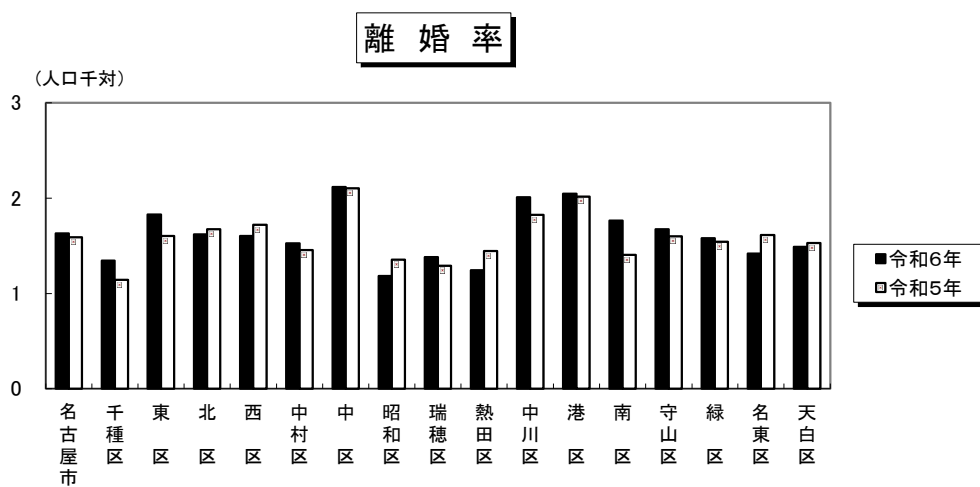


表 6 死亡数・死亡率、性・死因別、前年比較

死 因 簡 単 分類コード	死 因	性	実 数		率		6年死亡総数に 占める割合
			6年	5年	6年	5年	
	総 数	男	13,966	13,483	1220.568	1180.8	100.0
		女	12,655	12,223	1066.094	1031.7	100.0
01000	感染症及び寄生虫症	男	254	225	22.19851	19.7	1.8
		女	199	190	16.76435	16.0	1.6
01100	腸管感染症	男	16	19	1.398331	1.7	0.1
		女	8	9	0.7	0.8	0.1
01200	結 核	男	23	28	2.010101	2.5	0.2
		女	16	16	1.347887	1.4	0.1
01201	呼吸器結核	男	20	27	1.7	2.4	0.1
		女	14	13	1.2	1.1	0.1
01202	その他の結核	男	3	1	0.3	0.1	0.0
		女	2	3	0.2	0.3	0.0
01300	敗血症	男	130	103	11.4	9.0	0.9
		女	96	103	8.1	8.7	0.8
01400	ウイルス性肝炎	男	6	10	0.5	0.9	0.0
		女	10	10	0.8	0.8	0.1
01401	B型ウイルス性肝炎	男	2	3	0.2	0.3	0.0
		女	3	1	0.3	0.1	0.0
01402	C型ウイルス性肝炎	男	4	3	0.3	0.3	0.0
		女	5	6	0.4	0.5	0.0
01403	その他のウイルス性肝炎	男	-	4	0.0	0.4	0.0
		女	2	3	0.2	0.3	0.0
01500	ヒト免疫不全ウイルス[HIV]病	男	1	3	0.1	0.3	0.0
		女	-	-	-	-	-
01600	その他の感染症及び寄生虫症	男	78	62	6.8	5.4	0.6
		女	69	52	5.8	4.4	0.5
02000	新生物<腫瘍>	男	3,873	3,863	338.5	338.3	27.7
		女	2,892	2,810	243.6	237.2	22.9
02100	悪性新生物<腫瘍>	男	3,755	3,752	328.2	328.6	26.9
		女	2,810	2,739	236.7	231.2	22.2
02101	口唇、口腔及び咽頭の悪性新生物 <腫瘍>	男	119	111	10.4	9.7	0.9
		女	55	43	4.6	3.6	0.4
02102	食道の悪性新生物<腫瘍>	男	134	137	11.7	12.0	1.0
		女	40	44	3.4	3.7	0.3
02103	胃の悪性新生物<腫瘍>	男	436	439	38.1	38.4	3.1
		女	243	224	20.5	18.9	1.9
02104	結腸の悪性新生物<腫瘍>	男	349	316	30.5	27.7	2.5
		女	371	303	31.3	25.6	2.9
02105	直腸S状結腸移行部及び 直腸の悪性新生物<腫瘍>	男	196	200	17.1	17.5	1.4
		女	109	116	9.2	9.8	0.9

死 因 簡 単 分類コード	死 因	性	実 数		率		6年死亡総数に 占める割合
			6年	5年	6年	5年	
02106	肝及び肝内胆管の悪性新生物 ＜腫瘍＞	男	260	236	22.72288	20.7	1.9
		女	106	132	8.929752	11.1	0.8
02107	胆のう及びその他の胆道の 悪性新生物＜腫瘍＞	男	135	136	11.79842	11.9	1.0
		女	112	106	9.43521	9.3	0.9
02108	膵の悪性新生物＜腫瘍＞	男	349	317	30.5011	27.8	2.5
		女	385	340	32.43353	29.8	3.0
02109	喉頭の悪性新生物＜腫瘍＞	男	10	10	0.873957	0.9	0.1
		女	-	1	0	0.1	0.0
02110	気管、気管支及び肺の悪性新生物 ＜腫瘍＞	男	886	945	77.43259	82.8	6.3
		女	442	433	37.23538	37.9	3.5
02111	皮膚の悪性新生物＜腫瘍＞	男	12	21	1.048748	1.8	0.1
		女	15	12	1.263644	1.1	0.1
02112	乳房の悪性新生物＜腫瘍＞	男	-	1	0.0	0.1	0.0
		女	267	294	22.5	25.7	2.1
02113	子宮の悪性新生物＜腫瘍＞	男	・	・	・	・	・
		女	128	109	10.7831	9.5	1.0
02114	卵巣の悪性新生物＜腫瘍＞	男	・	・	・	・	・
		女	81	76	6.8	6.7	0.6
02115	前立腺の悪性新生物＜腫瘍＞	男	206	214	18.0	18.7	1.5
		女	・	・	・	・	・
02116	膀胱の悪性新生物＜腫瘍＞	男	102	104	8.9	9.1	0.7
		女	49	53	4.1	4.6	0.4
02117	中枢神経系の悪性新生物 ＜腫瘍＞	男	21	26	1.8	2.3	0.2
		女	25	28	-	2.5	-
02118	悪性リンパ腫	男	122	126	10.7	11.0	0.9
		女	85	96	7.2	8.4	0.7
02119	白血病	男	134	102	11.7	8.9	1.0
		女	64	59	5.4	5.2	0.5
02120	その他のリンパ組織、造血組織 及び関連組織の悪性新生物＜腫瘍＞	男	37	31	3.2	2.7	0.3
		女	28	42	2.4	3.7	0.2
02121	その他の悪性新生物＜腫瘍＞	男	247	280	21.6	24.5	1.8
		女	205	228	17.3	20.0	1.6
02200	その他の新生物＜腫瘍＞	男	118	111	10.3	9.7	0.8
		女	82	71	6.9	6.2	0.6
02201	中枢神経系のその他の新生物 ＜腫瘍＞	男	18	18	1.6	1.6	0.1
		女	18	14	1.5	1.2	0.1
02202	中枢神経系を除くその他の新生物 ＜腫瘍＞	男	100	93	8.7	8.1	0.7
		女	64	57	5.4	5.0	0.5
03000	血液及び造血器の疾患並びに 免疫機構の障害	男	38	38	3.3	3.3	0.3
		女	41	40	3.5	3.5	0.3

死 因 簡 単 分類コード	死 因	性	実 数		率		6年死亡総数に 占める割合
			6年	5年	6年	5年	
03100	貧血	男	22	20	1.922705	1.8	0.2
		女	21	21	1.769102	1.8	0.2
03200	その他の血液及び造血器の疾患 並びに免疫機構の障害	男	16	18	1.4	1.6	0.1
		女	20	19	1.7	1.6	0.2
04000	内分泌, 栄養及び代謝疾患	男	204	166	17.82872	14.5	1.5
		女	160	147	13.47887	12.4	1.3
04100	糖尿病	男	115	99	10.1	8.7	0.8
		女	69	73	5.8	6.2	0.5
04200	その他の内分泌, 栄養及び代謝疾患	男	89	67	7.8	5.9	0.6
		女	91	74	7.7	6.2	0.7
05000	精神及び行動の障害	男	156	133	13.6	11.6	1.1
		女	209	229	17.6	19.3	1.7
05100	血管性及び詳細不明の認知症	男	124	119	10.8	10.4	0.9
		女	188	200	15.8	16.9	1.5
05200	その他の精神及び行動の障害	男	32	14	2.8	1.2	0.2
		女	21	29	1.8	2.4	0.2
06000	神経系の疾患	男	472	436	41.3	38.2	3.4
		女	475	452	40.0	38.2	3.8
06100	髄膜炎	男	8	3	0.7	0.3	0.1
		女	2	2	0.2	0.2	0.0
06200	脊髄性筋萎縮症及び関連症候群	男	27	26	2.4	2.3	0.2
		女	18	21	1.5	1.8	0.1
06300	パーキンソン病	男	117	110	10.2	9.6	0.8
		女	104	82	8.8	6.9	0.8
06400	アルツハイマー病	男	119	108	10.4	9.5	0.9
		女	207	200	17.4	16.9	1.6
06500	その他の神経系の疾患	男	201	189	17.6	16.6	1.4
		女	144	147	12.1	12.4	1.1
07000	眼及び付属器の疾患	男	-	-	-	-	-
		女	-	-	0.0	0.0	0.0
08000	耳及び乳様突起の疾患	男	-	-	0.0	0.0	0.0
		女	-	-	0.0	0.0	0.0
09000	循環器系の疾患	男	2,438	2,636	213.1	230.8	17.5
		女	2,443	2,567	205.8	216.7	19.3
09100	高血圧性疾患	男	40	33	3.5	2.9	0.3
		女	58	50	4.9	4.2	0.5
09101	高血圧性心疾患及び心腎疾患	男	16	14	1.4	1.2	0.1
		女	26	25	2.2	2.1	0.2
09102	その他の高血圧性疾患	男	24	19	2.1	1.7	0.2
		女	32	25	2.7	2.1	0.3

死 因 簡 単 分類コード	死 因	性	実 数		率		6年死亡総数に 占める割合
			6年	5年	6年	5年	
09200	心疾患(高血圧性を除く)	男	1,328	1,468	116.1	128.6	9.5
		女	1,413	1,528	119.0	129.0	11.2
09201	慢性リウマチ性心疾患	男	9	6	0.786561	0.5	0.1
		女	15	14	1.263644	1.2	0.1
09202	急性心筋梗塞	男	208	243	18.2	21.3	1.5
		女	165	162	13.9	13.7	1.3
09203	その他の虚血性心疾患	男	305	376	26.7	32.9	2.2
		女	165	280	13.9	23.6	1.3
09204	慢性非リウマチ性心内膜疾患	男	46	45	4.0	3.9	0.3
		女	96	96	8.1	8.1	0.8
09205	心筋症	男	25	26	2.2	2.3	0.2
		女	20	18	1.7	1.5	0.2
09206	不整脈及び伝導障害	男	212	236	18.5	20.7	1.5
		女	209	220	17.6	18.6	1.7
09207	心不全	男	495	507	43.3	44.4	3.5
		女	706	707	59.5	59.7	5.6
09208	その他の心疾患	男	28	29	2.4	2.5	0.2
		女	37	31	3.1	2.6	0.3
09300	脳血管疾患	男	793	794	69.3	69.5	5.7
		女	719	673	60.6	56.8	5.7
09301	くも膜下出血	男	88	68	7.7	6.0	0.6
		女	98	83	8.3	7.0	0.8
09302	脳内出血	男	307	321	26.8	28.1	2.2
		女	244	225	20.6	19.0	1.9
09303	脳梗塞	男	383	385	33.5	33.7	2.7
		女	367	354	30.9	29.9	2.9
09304	その他の脳血管疾患	男	15	20	1.3	1.8	0.1
		女	10	11	0.8	0.9	0.1
09400	大動脈瘤及び解離	男	213	202	18.6	17.7	1.5
		女	194	207	16.3	17.5	1.5
09500	その他の循環器系の疾患	男	64	139	5.6	12.2	0.5
		女	59	109	5.0	9.2	0.5
10000	呼吸器系の疾患	男	2,141	2,047	187.1	179.3	15.3
		女	1,265	1,172	106.6	98.9	10.0
10100	インフルエンザ	男	17	6	1.5	0.5	0.1
		女	20	10	1.7	0.8	0.2
10200	肺炎	男	652	661	57.0	57.9	4.7
		女	443	406	37.3	34.3	3.5
10300	急性気管支炎	男	-	-	-	-	-
		女	1	2	0.1	0.2	0.0

死 因 簡 単 分類コード	死 因	性	実 数		率		6年死亡総数に 占める割合
			6年	5年	6年	5年	
10400	慢性閉塞性肺疾患	男	212	200	18.52789	17.5	1.5
		女	45	34	3.790933	2.9	0.4
10500	喘息	男	4	7	0.3	0.6	0.0
		女	7	4	0.6	0.3	0.1
10600	その他の呼吸器系の疾患	男	1,256	1,173	109.8	102.7	9.0
		女	749	716	63.1	60.4	5.9
10601	誤嚥性肺炎	男	873	784	76.3	68.7	6.3
		女	515	483	43.4	40.8	4.1
10602	間質性肺疾患	男	245	247	21.4	21.6	1.8
		女	121	117	10.2	9.9	1.0
10603	その他の呼吸器系の疾患	男	138	142	12.1	12.4	1.0
		女	113	116	9.5	9.8	0.9
11000	消化器系の疾患	男	513	508	44.8	44.5	3.7
		女	453	446	38.2	37.6	3.6
11100	胃潰瘍及び十二指腸潰瘍	男	24	37	2.1	3.2	0.2
		女	16	18	1.3	1.5	0.1
11200	ヘルニア及び腸閉塞	男	52	47	4.5	4.1	0.4
		女	64	62	5.4	5.2	0.5
11300	肝疾患	男	188	163	16.4	14.3	1.3
		女	119	96	10.0	8.1	0.9
11301	肝硬変(アルコール性を除く)	男	74	67	6.5	5.9	0.5
		女	74	60	6.2	5.1	0.6
11302	その他の肝疾患	男	114	96	10.0	8.4	0.8
		女	45	36	3.8	3.0	0.4
11400	その他の消化器系の疾患	男	249	261	21.8	22.9	1.8
		女	254	270	21.4	22.8	2.0
12000	皮膚及び皮下組織の疾患	男	29	24	2.5	2.1	0.2
		女	41	25	3.5	2.1	0.3
13000	筋骨格系及び結合組織の疾患	男	74	78	6.5	6.8	0.5
		女	92	97	7.8	8.2	0.7
14000	腎尿路生殖器系の疾患	男	343	359	30.0	31.4	2.5
		女	399	387	33.6	32.7	3.2
14100	糸球体疾患及び腎尿細管間質性疾患	男	32	43	2.8	3.8	0.2
		女	48	58	4.0	4.9	0.4
14200	腎不全	男	218	230	19.1	20.1	1.6
		女	207	204	17.4	17.2	1.6
14201	急性腎不全	男	26	24	2.3	2.1	0.2
		女	22	33	1.9	2.8	0.2
14202	慢性腎臓病	男	158	174	13.8	15.2	1.1
		女	148	136	12.5	11.5	1.2

死 因 簡 単 分類コード	死 因	性	実 数		率		6年死亡総数に 占める割合
			6年	5年	6年	5年	
14203	詳細不明の腎不全	男	34	32	3.0	2.8	0.2
		女	37	35	3.116989	3.0	0.3
14300	その他の腎尿路生殖器系の疾患	男	93	86	8.1278	7.5	0.7
		女	144	125	12.13098	10.6	1.1
15000	妊娠, 分娩及び産じょく	男	・	・	・	・	・
		女	1	-	0	-	0
16000	周産期に発生した病態	男	3	3	0.3	0.3	0.0
		女	3	6	0.3	0.5	0.0
16100	妊娠期間及び胎児発育に 関連する障害	男	-	1	-	-	-
		女	-	-	-	-	-
16200	出産外傷	男	-	-	-	-	-
		女	-	-	-	-	-
16300	周産期に特異的な呼吸障害 及び心血管障害	男	3	2	0.3	0.2	0.0
		女	2	5	0.2	0.4	0.0
16400	周産期に特異的な感染症	男	-	-	-	-	-
		女	-	-	-	-	-
16500	胎児及び新生児の出血性障害 及び血液障害	男	-	-	-	-	-
		女	1	1	0	0	0
16600	その他の周産期に発生した病態	男	-	-	-	-	-
		女	-	-	0.0	0.0	0.0
17000	先天奇形, 変形及び染色体異常	男	15	17	1.3	1.5	0.1
		女	19	15	1.6	1.3	0.2
17100	神経系の先天奇形	男	1	1	0	0	0
		女	-	2	-	0	-
17200	循環器系の先天奇形	男	4	6	0.3	0.5	0.0
		女	8	6	0.7	0.5	0.1
17201	心臓の先天奇形	男	4	3	0.3	0.3	0.0
		女	5	5	0.4	0.4	0.0
17202	その他の循環器系の先天奇形	男	-	3	-	0	-
		女	3	1	0	0	0
17300	消化器系の先天奇形	男	1	1	0.1	0.1	0
		女	2	-	0.2	-	0.0
17400	その他の先天奇形及び変形	男	2	2	0.2	0.2	0.0
		女	7	3	0.6	0.3	0.1
17500	染色体異常, 他に分類されないもの	男	7	7	0.6	0.6	0.1
		女	2	4	0.2	0.3	0.0
18000	症状, 徴候及び異常臨床所見・異常 検査所見で他に分類されないもの	男	2,413	1,951	210.9	170.9	17.3
		女	3,273	2,971	275.7	250.8	25.9
18100	老衰	男	1,214	1,008	106.1	88.3	8.7
		女	2,594	2,509	218.5	211.8	20.5

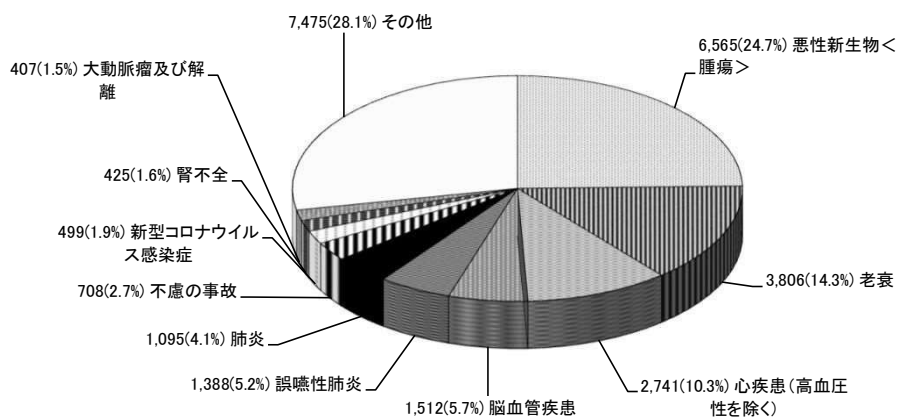
死 因 簡 単 分類コード	死 因	性	実 数		率		6年死亡総数に 占める割合
			6年	5年	6年	5年	
18200	乳幼児突然死症候群	男	2	-	0.2	-	0.0
		女	1	-	0	-	0
18300	その他の症状, 徴候及び異常臨床 所見・異常検査所見で他に分類 されないもの	男	1,197	943	104.6127	82.6	8.6
		女	678	462	57.11672	39.0	5.4
20000	傷病及び死亡の外因	男	695	696	60.7	61.0	5.0
		女	496	445	41.8	37.6	3.9
20100	不慮の事故	男	369	369	32.2	32.3	2.6
		女	339	288	28.6	24.3	2.7
20101	交通事故	男	29	43	2.5	3.8	0.2
		女	24	19	2.0	1.6	0.2
20102	転倒・転落・墜落	男	106	101	9.3	8.8	0.8
		女	102	84	8.6	7.1	0.8
20103	不慮の溺死及び溺水	男	77	64	6.7	5.6	0.6
		女	69	71	5.8	6.0	0.5
20104	不慮の窒息	男	53	57	4.6	5.0	0.4
		女	82	56	6.9	4.7	0.6
20105	煙, 火及び火炎への曝露	男	11	15	1.0	1.3	0.1
		女	2	9	0.2	0.8	0.0
20106	有害物質による不慮の中毒 及び有害物質への曝露	男	5	3	0.4	0.3	0.0
		女	3	5	0.3	0.4	0.0
20107	その他の不慮の事故	男	88	86	7.7	7.5	0.6
		女	57	44	4.8	3.7	0.5
20200	自殺	男	252	259	22.0	22.7	1.8
		女	101	111	8.5	9.4	0.8
20300	他殺	男	1	6	0	1	0
		女	2	4	0.2	0.3	0.0
20400	その他の外因	男	73	62	6.4	5.4	0.5
		女	54	42	4.5	3.5	0.4
22000	特殊目的用コード	男	305	303	26.7	26.5	2.2
		女	194	224	16.3	18.9	1.5
22100	重症急性呼吸器症候群 (SARS)	男	-	-	-	-	0
		女	-	-	-	-	0
22200	その他の特殊目的用コード	男	305	303	26.7	26.5	2.2
		女	194	224	16.3	18.9	1.5
22201	新型コロナウイルス感染症	男	305	-	26.65569	0.0	2.2
		女	194	-	16.34313	0.0	1.5
22202	新型コロナウイルス感染症ワクチン	男	-	-	0.0	0.0	0.0
		女	-	-	0.0	0.0	0.0
22203	その他の特殊目的用コード (22201及び22202を除く)	男	-	-	0.0	0.0	0.0
		女	-	-	0.0	0.0	0.0

表 7 死因順位・死亡数・死因別死亡率・割合、前年比較

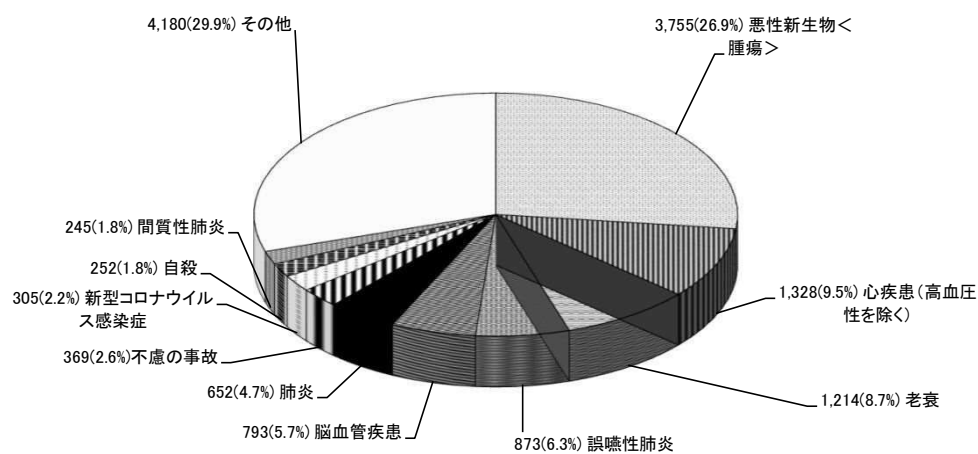
死 因	令 和 6 年				令 和 5 年			
	順 位	死 亡 数	死因別死亡率	割 合	順 位	死 亡 数	死因別死亡率	割 合
総 数		26,621	1141.9	100.0		25,706	1104.8	100.0
悪 性 新 生 物 < 腫 瘍 >	1	6,565	281.6	24.7	1	6,491	279.0	25.3
老 衰	2	3,808	163.3	14.3	2	3,517	151.2	13.7
心 疾 患 (高血圧性を除く)	3	2,741	117.6	10.3	3	2,996	128.8	11.7
脳 血 管 疾 患	4	1,512	64.9	5.7	4	1,467	63.1	5.7
誤 嚥 性 肺 炎	5	1,388	59.5	5.2	5	1,267	54.5	4.9
肺 炎	6	1,095	47.0	4.1	6	1,067	45.9	4.2
不 慮 の 事 故	7	708	30.4	2.7	7	657	28.2	2.6
新 型 コ ロ ナ ウ イ ル ス 感 染 症	8	499	21.4	1.9	8	527	22.7	2.1
腎 不 全	9	425	18.2	1.6	9	434	18.7	1.7
大 動 脈 瘤 及 び 解 離	10	407	17.5	1.5	10	409	17.6	1.6

図14 死因別死亡数、死亡割合

総数 26,621人



男 13,966人



女 12,655人

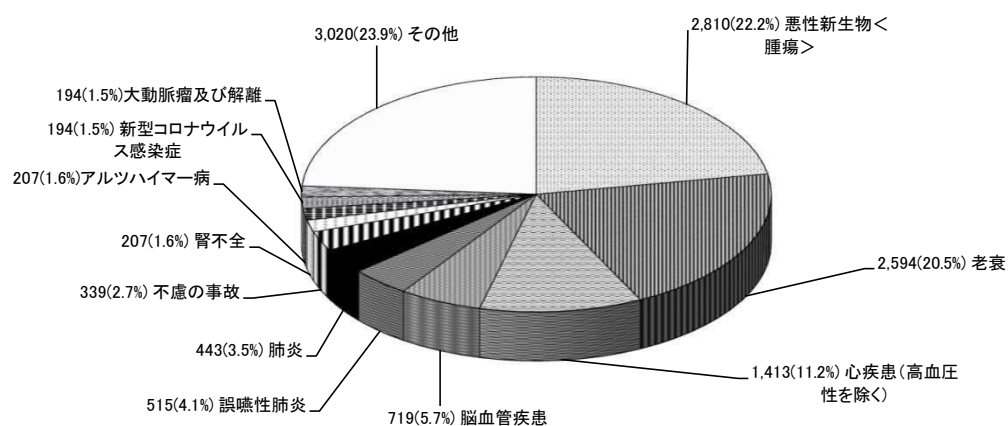
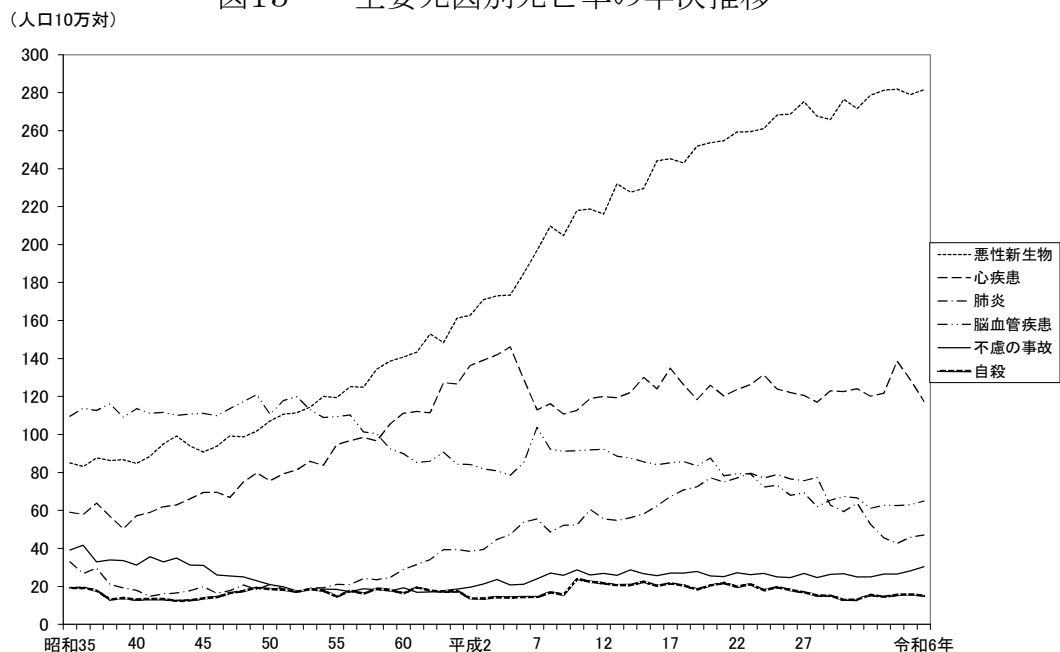


図15 主要死因別死亡率の年次推移



注1) 平成6・7年の心疾患の低下は、新しい死亡診断書（死体検案書）（平成7年1月施行）における「死亡の原因欄には、疾患の終末期の状態としての心不全、呼吸不全等は書かないでください」という注意書きの施行前からの周知の影響によるものと考えられる。

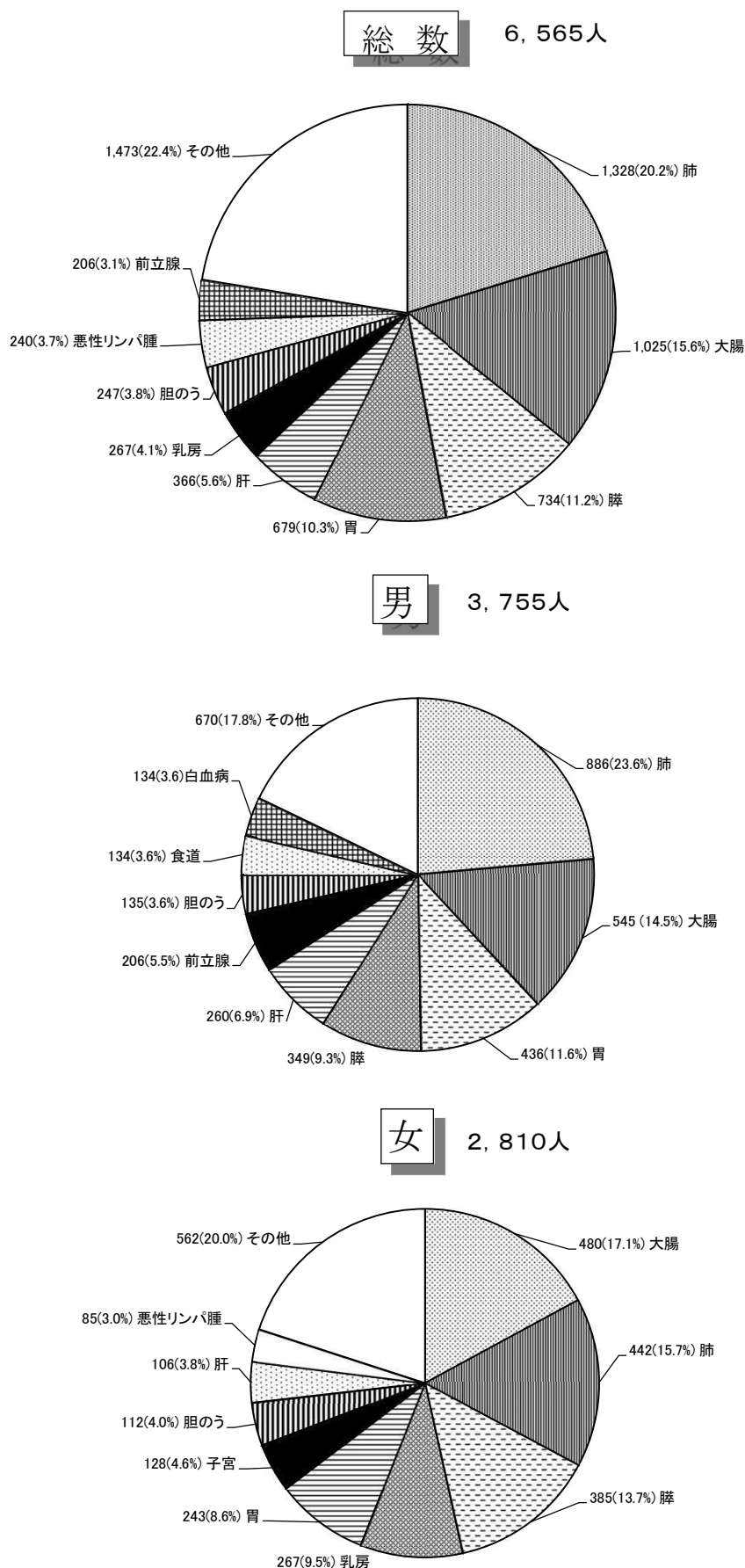
注2) 平成7年の脳血管疾患の増加は、ICD-10（平成7年1月適用）による原死因選択ルールの特長によるものと考えられる。

表 8 主要死因別死亡率の年次推移

(人口10万対)

	悪性新生物	心疾患	肺炎	脳血管疾患	不慮の事故	自殺
昭和 35 年	85.0	59.0	42.1	109.6	39.1	19.1
40	84.7	57.2	17.9	113.6	31.1	13.0
45	90.8	69.5	25.0	111.1	31.0	13.7
50	107.1	75.6	21.0	110.6	20.9	18.6
55	119.4	94.6	26.1	109.4	18.4	14.6
60	140.8	111.2	28.9	89.9	19.3	16.3
平成 2 年	162.8	136.3	38.5	84.2	19.6	13.6
7	197.0	113.2	55.5	103.6	24.1	14.4
12	216.0	119.9	55.6	92.3	26.8	21.7
17	245.2	134.9	67.3	85.1	27.0	21.6
18	243.0	126.0	70.8	85.8	26.9	20.4
19	251.8	118.4	72.5	83.4	27.9	18.4
20	253.7	125.9	77.2	87.6	25.5	20.5
21	254.6	120.3	74.9	78.3	25.2	21.8
22	259.3	123.6	77.1	79.3	27.2	19.8
23	259.6	126.3	79.6	79.4	26.1	21.1
24	261.2	131.5	77.2	72.4	26.9	17.9
25	268.3	124.0	79.0	73.2	25.0	19.6
26	268.7	122.1	76.6	68.0	24.6	18.0
27	275.3	120.6	75.6	69.3	26.8	16.9
28	268.0	117.1	77.4	61.9	24.8	14.4
29	265.8	123.0	62.8	65.4	26.3	15.1
30	276.5	122.7	59.3	67.3	26.6	12.8
令和 元 年	271.6	124.1	63.8	66.6	24.9	13.1
2	278.7	120.1	52.7	61.1	25.0	15.5
3	281.2	121.7	45.5	62.8	26.4	14.6
4	281.9	138.7	42.6	62.5	26.4	15.5
5	278.9	128.7	45.9	63.0	28.2	15.9
6	281.6	117.6	47.0	64.9	30.4	15.1

図16 悪性新生物<腫瘍>の部位別死亡数、死亡割合



※大腸の悪性新生物は、結腸の悪性新生物と直腸S字結腸移行部及び直腸の悪性新生物を示す。

図17 悪性新生物〈腫瘍〉の部位別死亡率の年次推移

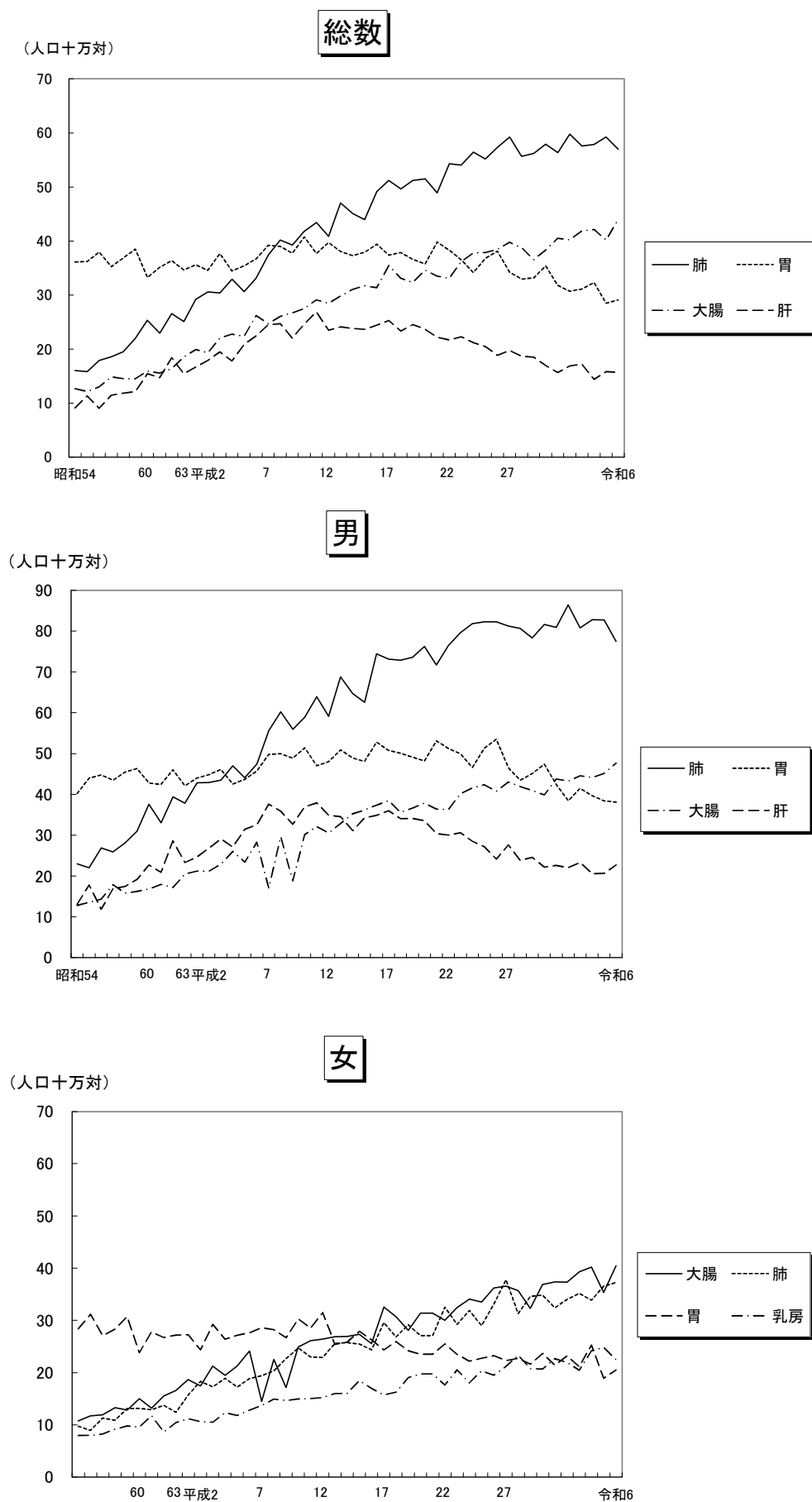


表 9 人口動態（率）・他都市との比較

	出 生 率 (人口千対)		死 亡 率 (人口千対)		自然増減率 (人口千対)		乳児死亡率 (出生千対)		新生児死亡率 (出生千対)		死 産 率 (出 産 千 対) 1)				周産期死亡率 2)		婚 姻 率 (人口千対)		離 婚 率 (人口千対)			
	順位		順位		順位		順位		順位		総 数	自 然	人 工	順位		順位		順位				
名古屋	6	6.3	13	11.4	8	△ 5.1	7	2.0	6	1.1	16	19.7	11	9.4	18	10.3	15	2.7	5	5.3	8	1.63
東京都区部	8	6.2	19	9.4	3	△ 3.1	17	1.4	14	0.7	10	22.7	16	8.7	8	14.0	15	2.7	1	6.2	12	1.50
札幌	20	4.9	6	12.5	18	△ 7.6	2	2.5	1	1.8	1	28.5	5	10.2	1	18.2	3	4.2	13	4.1	2	1.82
仙台	12	5.6	17	10.3	6	△ 4.7	15	1.5	20	0.5	5	23.7	10	9.5	6	14.2	19	2.4	7	4.5	14	1.42
さいたま	4	6.6	18	10.1	4	△ 3.5	14	1.7	21	0.4	15	20.3	7	9.6	17	10.7	12	2.9	6	4.6	19	1.29
千葉	15	5.3	11	11.6	13	△ 6.3	20	1.0	18	0.6	11	22.2	3	11.0	15	11.2	15	2.7	14	4.0	16	1.38
横浜	12	5.6	15	10.7	8	△ 5.1	5	2.1	10	1.0	13	21.3	13	9.0	11	12.4	9	3.2	8	4.3	18	1.35
川崎	3	6.7	21	9.0	2	△ 2.3	5	2.1	6	1.1	20	18.1	21	7.3	16	10.9	21	2.2	1	6.2	16	1.38
相模原	18	5.2	14	11.3	12	△ 6.2	10	1.9	4	1.3	4	24.7	7	9.6	3	15.1	19	2.4	18	3.7	10	1.53
新潟	15	5.3	3	13.9	19	△ 8.6	2	2.5	2	1.7	16	19.7	11	9.4	18	10.3	4	3.7	21	3.4	21	1.25
静岡	19	5.1	2	14.0	21	△ 8.9	21	0.9	12	0.9	19	18.2	16	8.7	20	9.5	5	3.5	18	3.7	14	1.42
浜松	14	5.5	5	13.0	17	△ 7.4	17	1.4	14	0.7	21	16.5	15	8.9	21	7.6	8	3.3	17	3.8	20	1.27
京都	20	4.9	9	11.8	14	△ 6.9	17	1.4	18	0.6	14	21.0	13	9.0	12	12.0	18	2.5	14	4.0	13	1.46
大阪	9	6.1	7	12.2	11	△ 6.0	7	2.0	10	1.0	6	23.2	18	8.0	2	15.2	6	3.4	3	6.0	1	1.91
堺	9	6.1	4	13.2	16	△ 7.1	12	1.8	5	1.2	18	19.0	20	7.6	13	11.4	11	3.1	11	4.2	4	1.68
神戸	15	5.3	7	12.2	14	△ 6.9	12	1.8	6	1.1	12	21.6	5	10.2	13	11.4	6	3.4	18	3.7	9	1.56
岡山	5	6.4	12	11.5	8	△ 5.1	15	1.5	14	0.7	2	25.9	1	11.5	5	14.4	2	4.6	8	4.3	6	1.67
広島	6	6.3	15	10.7	5	△ 4.3	10	1.9	14	0.7	7	23.0	4	10.3	10	12.7	14	2.8	11	4.2	10	1.53
北九州	11	5.8	1	14.6	20	△ 8.8	1	2.7	6	1.1	3	25.4	2	11.1	6	14.2	1	5.1	16	3.9	6	1.67
福岡	1	6.9	20	9.2	1	△ 2.2	7	2.0	12	0.9	8	22.9	19	7.8	3	15.1	9	3.2	4	5.4	4	1.68
熊本	1	6.9	10	11.7	7	△ 4.8	4	2.3	3	1.4	9	22.8	7	9.6	9	13.2	12	2.9	8	4.3	3	1.74
愛知県	-	6.4	-	11.5	-	△ 5.2	-	2.0	-	1.1	-	20.1	-	9.6	-	10.5	-	3.2	-	4.5	-	1.55
全国	-	5.7	-	13.3	-	△ 7.6	-	1.8	-	0.9	-	21.8	-	9.8	-	12.1	-	3.3	-	4.0	-	1.55

注 1) 出産(出生＋死産)千対

2) 出産(出生＋妊娠満22週以後の死産)千対

3) 名古屋市以外の数値は、厚生労働省政策統括官付参事官付人口動態・保健社会統計室「令和6年（2024）人口動態統計月報年計（確定数）の概況」の数値を用いた。