

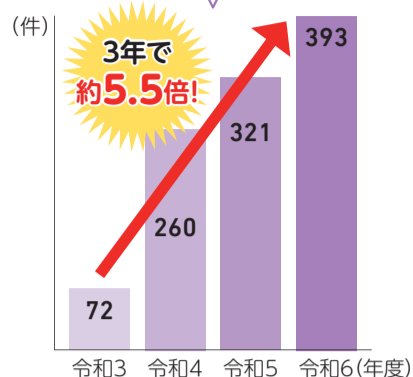
市政 トピックス

資源・
ごみを
守る

なくそう 資源・ごみの持ち去り

資源ステーションや各家庭の前に出されたアルミ缶・不燃ごみ・粗大ごみなどが、持ち去り行為の被害に遭っていることを知っていますか？
さまざまな悪影響を及ぼす持ち去り行為の防止にご協力ください。

アルミ缶・不燃ごみ・粗大ごみの
持ち去りに関する
通報件数の推移(名古屋市内)



持ち去り行為による悪影響

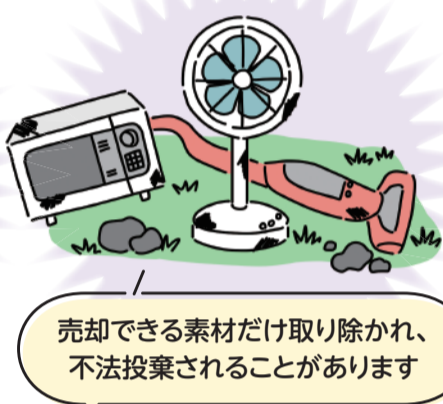
早朝から持ち去る
資源・ごみを仕分けする際の
騒音



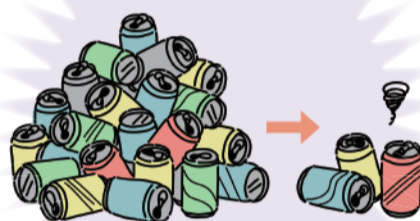
排出場所に
持ち去り者がいることによる
ごみ出しへの不安



持ち去られた資源・ごみが
不法投棄され、
街の景観が損なわれる



アルミ缶の持ち去りによる
市の歳入減
少なくとも**年間5,000万円**
(令和6年4月～令和7年3月推計)



➡ 資源・ごみの持ち去りを防止するため、条例による規制を行います！

4/1(水)施行

「名古屋市家庭廃棄物等の持ち去りの防止に関する条例」により、**全ての資源・ごみの持ち去り行為が禁止**されます。

❶ 条例に
違反した場合は
どうなるの？

❶ 勧告・命令を経ても、命令に違反した場合は、氏名が公表されるとともに警察へ告発され、**50万円以下の罰金**が科せられます(10/1施行)。

❷ 全ての人が
持ち去り禁止の
対象になるの？

❷ 子ども会や町内会などの集団回収団体が資源ステーション(地域の集積場所)からアルミ缶を回収する場合は、規制から除外されます(別途許可申請必要)。

今日からでも！

私たちにできること

通報

持ち去り行為を発見したときは、**市への通報**にご協力ください！

通報の方法

方法①

分別アプリ「さんあ〜る」の
通報メニュー

分別方法の検索も
手軽にできる！



アプリのダウンロードはこちら

方法②

持ち去り通報
専用フォーム



方法③

お住まいの区の
環境事業所に電話



通報内容

- ☒ 場所
- ☒ 時間帯
- ☒ 車のナンバー
- ☒ 持ち去り者の特徴 など

匿名可！
わかる範囲でOK！

皆さまから寄せられた
通報をもとに、
パトロールを強化します！



青色回転灯を設置した車両による巡回や定点監視を行い、持ち去り行為に対して指導を実施。



※持ち去り者とのトラブルを避けるため、無理な声掛けはお控えください。

貼り紙

「持ち去り禁止」の
貼り紙の貼りつけ

持ち去り禁止

これは、名古屋市に出したごみです。

Stop garbage theft

持ち去りの抑止に！
手書きの貼り紙でもOK！

資源・ごみに貼り付けてご利用ください。以下の二次元コードからダウンロードできます。

市ではこんな取り組みも！

アルミ缶回収ボックスの設置

アルミ缶を投入できる回収ボックスを、コミュニティセンターや集会所など、市内約40カ所に常設(令和7年12月時点)。集まったアルミ缶を売却して得たお金は地域活動に活用されます。

公共性の高い場所にあるため、
中身が持ち去られにくい！



条例や通報先、
貼り紙のダウンロードなど
詳しくはこちら



問合 環境局作業課
☎052-972-4082
FAX052-972-4133