

今日から確認！緊急時への備え

緊急時の対応のイメージを持つこと以外にも、日頃からできる備えがあります。平時のうちに確認しておきましょう。

これらの備えは地震や風水害等の自然災害が起こった際にも役立ちます。

①非常持出品の準備

飲料水、食料など非常時に必要なものをリュックサックにまとめておきましょう。



非常持出品はこちらで確認



②緊急情報の入手手段の確認

緊急情報は以下の手段でも皆さまにお知らせします。

ぜひ、フォローや登録を！

名古屋市防災SNS



名古屋市公式LINE



同報無線テレホンサービス

防災スピーカーの放送内容は同報無線テレホンサービスでも聞くことができます。

日本語版 050-1807-4388
英語版 052-957-9260
中国語版 052-957-9261
韓国語版 052-957-9262

名古屋市防災アプリ



もっと詳しく知りたいときは

名古屋市ホームページ



国民保護ポータルサイト(内閣官房)



問い合わせ先

防災危機管理局危機対策課 TEL 052-972-3522 FAX 052-962-4030

名古屋市防災危機管理局

弾道ミサイル攻撃から身を守るために ～今こそ知ろう！有事の対応～

突然発生した緊急事態に対して適切な対応をするためには、平時から自分がとるべき行動のイメージを持つことが大切です。弾道ミサイル攻撃等の有事の対応を一度考えてみましょう。

弾道ミサイルが発射されると、落下する可能性がある地域に**緊急情報**が流れます。弾道ミサイル発射から**10分もかからず**に日本に到達する可能性があるため、緊急情報を得たら、**直ちに**行動をとることが必要です。

緊急情報って何？

緊急情報とは、有事の際に発表される**ミサイル発射情報**や**避難の呼びかけ**等で、国から市町村や携帯会社等を通じて瞬時に皆さまに伝達されます。



どんな内容が届くの？

ミサイル発射情報。ミサイル発射情報。当地域に、着弾する可能性があります。屋内に避難し、テレビ・ラジオをつけてください。

知っておこう！
特別なサイレン音



国民保護ポータルサイト

防災スピーカー



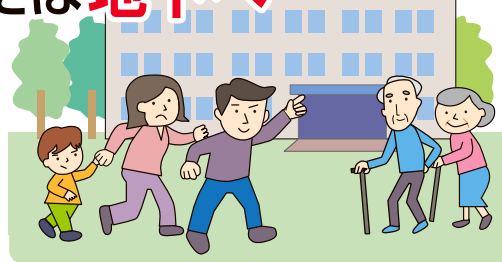
緊急速報メール
「直ちに避難。直ちに建物の中、又は地下に避難してください。〇時〇分頃、愛知県周辺に落下するものとみられます。直ちに避難して下さい。」
(総務省 消防庁)

緊急情報を受け取ったときのとりべき避難行動を次のページで確認！

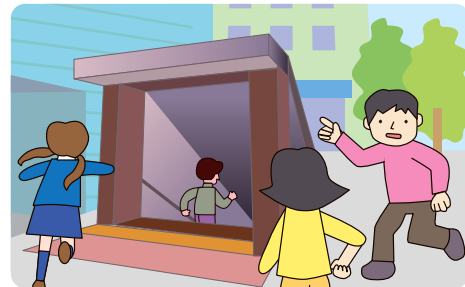
弾道ミサイル落下時のとるべき行動

屋外にいる場合

近くの堅ろうな建物の中
または地下へ

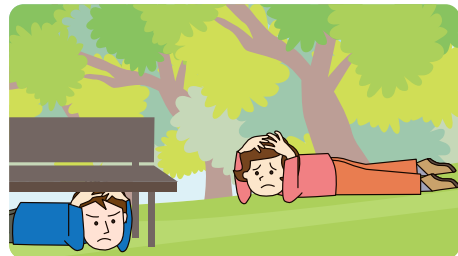


爆風や破片等
から身を守る



近くに建物がない場合には・・・

物陰に身を隠すまたは地面に伏せ頭部を守る



車に乗っている場合には・・・

速やかに安全な場所に停車し、近くの堅ろうな建物の中または地下へ



屋内にいる場合

窓から離れるまたは
窓がない部屋へ



爆風で割れた窓ガラス等
から身を守る



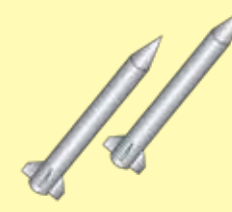
緊急避難だけではない!? 国の指示に基づく避難

弾道ミサイル攻撃を含む武力攻撃や大規模テロ等が起こる可能性があるときには、屋内への一時避難以外に、市内外の避難施設に避難をお願いする場合があります。

皆さまに避難をお願いする場合がある事態



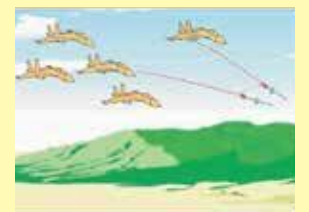
ゲリラや特殊部隊
による攻撃



弾道ミサイル
による攻撃



着上陸侵攻



航空攻撃



石油コンビナート
施設等の爆破



大規模集客施設
の爆破

国民保護ポータルサイトから引用



Point

これらの事態に対して、国、地方公共団体、関係機関が連携して避難住民の誘導や救援を行い、皆さまの生命等を守ることを「**国民保護**」といいます。

武力攻撃やテロ等が起こる可能性があり、緊急の必要があると認めるとき、国が避難の指示を行います。名古屋市の行う指示の伝達及び避難誘導に従い、避難のご協力をお願いします。



市内の避難施設に避難

名古屋市の一部の地域で武力攻撃やテロ攻撃が起こる可能性がある場合



市域外の避難施設に避難

名古屋市のほぼ全域で武力攻撃が起こる可能性がある場合

名古屋市の避難施設

名古屋市は避難施設を指定しており、避難施設のうち弾道ミサイル攻撃による爆風等から直接の被害を軽減するための一時的な避難先として緊急一時避難施設も指定しております。事前に確認しておきましょう。

名古屋市の避難施設の一覧はこちらで確認

