

特別な備え

昼夜問わず、揺れを感じたり津波警報等が発表されたときに、速やかに避難し命を守ることができるように備えよう!

①すぐに逃げ出せる態勢の維持

引出や押入の中だと地震で壊れて開かなくなるかも。ベッドや布団の近くの床に置いておこう!

例 就寝時



玄関にたどり着くまでの床に、揺れで物が散乱しているかも。ケガをしないよう靴も近くに置いておこう!

スマートフォンは充電を忘れずに!

パジャマだと避難先ではすぐに着替えられないかも。なるべく生活に支障がない服装で寝ると良いよ!

②非常持出品の常時携帯



個人や季節に合わせて必要なものを追加しよう!

もっと詳しく知りたい方はこちら!
非常持出品・備蓄品の準備について

日頃からの地震への備えの再確認

日頃から備えている人はもう一度確認しよう! 備えが不十分だった人はやることを確認してすぐに準備・対策をしよう!

すぐに避難できる準備

- 安全な避難場所・避難経路の確認
- ハザードマップで危険の確認
- 家族との連絡手段の確認
- 非常持出リュックの中身の確認 など

なごやハザードマップ

もっと詳しく知りたい方はこちらのP153、P154を確認!

南海トラフ地震臨時情報 防災対応ガイドライン(内閣府)

火災防止対策

- 火災警報器の電池切れがないこと確認
- 感震ブレーカーや漏電遮断機等が設置されていること確認 など

揺れへの対策

- ガラスの飛散防止対策がされていること確認
- タンス・棚などの転倒防止対策の不備がないこと確認
- 寝る場所(ベッドや布団)の上にある物はなくす など

家具転倒防止対策

巨大地震発生後の生活のために

- 水や食料、簡易トイレなどの備蓄品の確認
- モバイルバッテリーや乾電池などの充電機器の準備
- 隣近所との連絡・助け合いに関する確認 など

防災安心まちづくり運動

南海トラフ地震臨時情報が発表されずに地震が起きるかも、発表されてから準備しても間に合わないかも…

自分の命は自分で守る! さあ、今できる備えを「今すぐ」やろう!

問合せ

名古屋市 防災危機管理局 想定最大規模災害対策推進課
TEL: (052) 972-4252 MAIL: a4252@bosaikikikanri.city.nagoya.lg.jp
令和8年6月作成



災害に対する日頃の備え

南海トラフ地震って一度で終わらないかも!?

知ろう! 「南海トラフ地震臨時情報」

南海トラフ地震 今後30年以内の発生確率 60%~90%程度以上*

名古屋市の防災危機管理局 防災啓発キャラクター アスカモ

※発生確率の評価は、地震調査研究推進本部の報告(R7.9)による

南海トラフ地震 歴史と特徴(14世紀以降)

約100年~150年間隔で繰り返し大規模地震が発生

1361年	正平(康安)南海地震	1498年	明応地震	1605年	慶長地震	1707年	宝永地震	1854年	安政東海地震	1944年	昭和東南海地震	現在	昭和南海地震
-------	------------	-------	------	-------	------	-------	------	-------	--------	-------	---------	----	--------

約137年 約107年 約102年 約147年 約90年

前回の発生から約80年が経過

南海トラフ地震は、南海トラフ沿いで約100~150年間隔で繰り返し発生してきた大規模地震のことだよ。

過去には、時間差で大きな地震が発生しているよ!

名古屋市の東側

西側

南海トラフ地震の想定震源域

※四国沖などの西側で、先に大規模地震が発生する可能性もあります。
※南海トラフ地震は色々なパターンがあり、東側・西側同時に発生する可能性があります。

過去の事例

1854年	安政東海地震	Mw8.6	1944年	昭和東南海地震	Mw8.2
1854年	安政南海地震	Mw8.7	1946年	昭和南海地震	Mw8.4

約32時間後 約2年後

時間差でもう1回起こる!?

※Mwはモーメントマグニチュード

南海トラフ地震臨時情報

もっと詳しく知りたい方はこちら!

「南海トラフ地震に関する情報」について(気象庁)

南海トラフ地震臨時情報

- 発表前後の流れ
- 取るべき行動
- 地震発生リスクの違い
- キーワードについて
- 平常時と何が違うのか?
- などを伝えていくよ。

南海トラフ地震臨時情報発表前後の流れと取るべき行動

住んでいる場所をチェック ✓

地図凡例

- 事前避難対象地域※1 → 事
- 津波浸水想定区域 → B
- 上記以外 → A

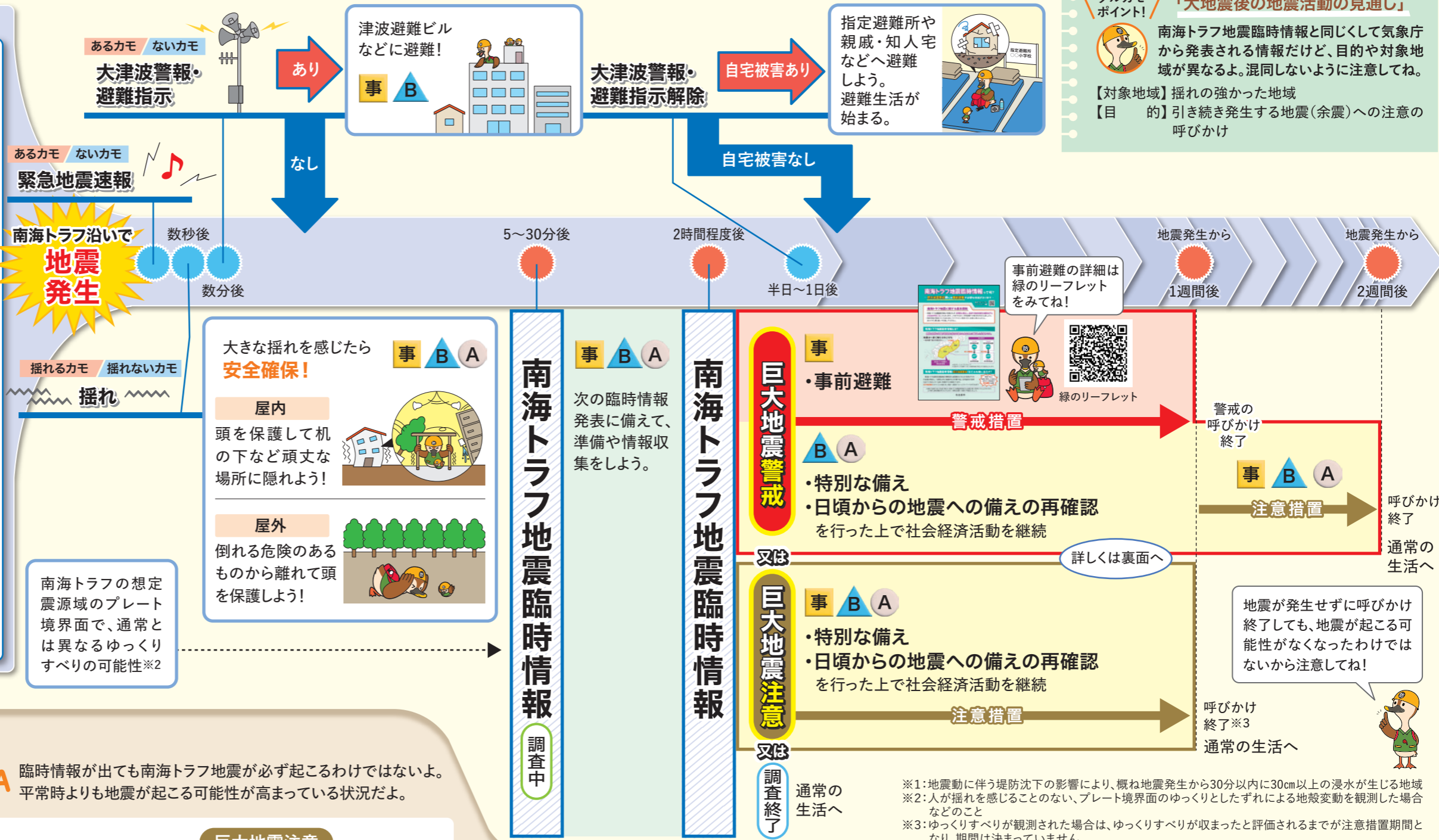
取るべき行動凡例

場所によって取るべき行動が変わるよ！確認しよう！

地図の詳細はこちら

事前避難対象地域 QRコード

なごやハザードマップ QRコード



「大地震後の地震活動の見通し」

南海トラフ地震臨時情報と同じくして気象庁から発表される情報だけど、目的や対象地域が異なるよ。混同しないように注意してね。

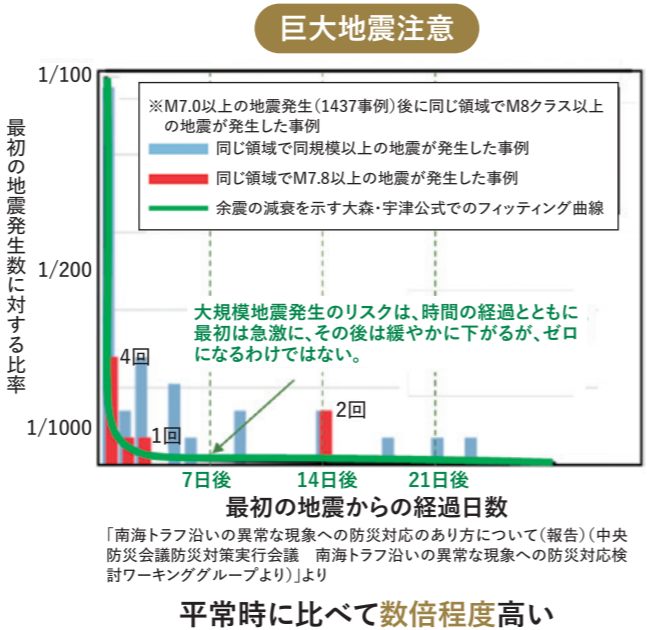
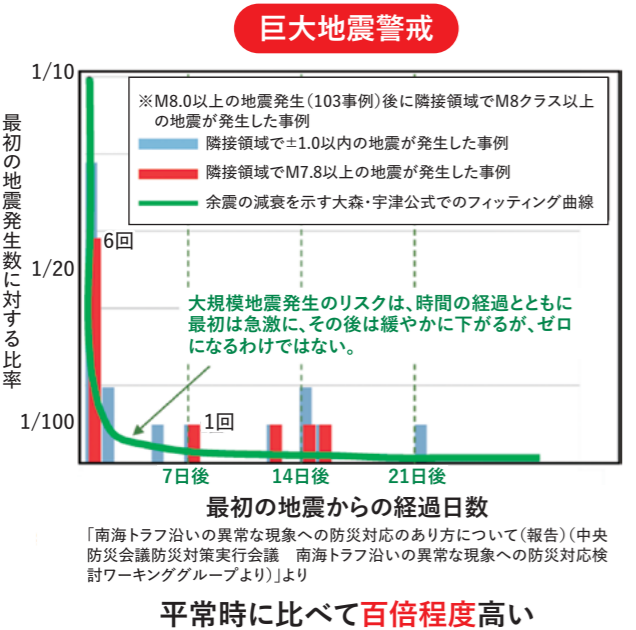
【対象地域】揺れの強かった地域

【目的】引き続き発生する地震(余震)への注意の呼びかけ

臨時情報Q&A

Q 臨時情報が出たら必ず南海トラフ地震が起こるの?

A 臨時情報が出ても南海トラフ地震が必ず起こるわけではないよ。平常時よりも地震が起こる可能性が高まっている状況だよ。



Q 臨時情報のキーワードって何?

A 臨時情報の後に()で書かれている言葉のことだよ。発表の条件は下の表をみてね。

キーワード	発表条件
調査中	南海トラフ沿いの大規模な地震と関連するかどうか調査を開始したまたは調査を継続している場合
巨大地震警戒	南海トラフ沿いの想定震源域内のプレート境界においてMw8.0以上の地震が発生した場合
巨大地震注意	南海トラフ沿いの想定震源域内のプレート境界またはその周辺でMw7.0以上の地震が発生した場合(ただし、巨大地震警戒の条件を除く)通常とは異なるゆっくりすべりが観測された場合
調査終了	巨大地震警戒、巨大地震注意のいずれにも当てはまらない場合

※Mwはモーメントマグニチュード

Q 臨時情報の発表はどこで確認できるの?

A 気象庁や内閣府の公式ウェブサイトから確認できるよ。名古屋市公式LINEや名古屋市防災公式X、名古屋市防災アプリでは、通知でお知らせしてくれるよ。登録しよう!

市公式LINE 市防災公式X

iOS Android 名古屋市防災アプリ

Q 臨時情報が出ると何がわかるの? お店や交通機関はどうなるの?

A キーワード(巨大地震警戒)、(巨大地震注意)が出たときに、いつもよりも地震に対して特別に備えながら、生活するよ(詳しくは裏面へ)。お店や交通機関はほぼ平常通りだよ。ただし、臨時情報(巨大地震警戒)が発表されてから1週間は、事前避難対象地域内では、休止している可能性があるの注意してね。