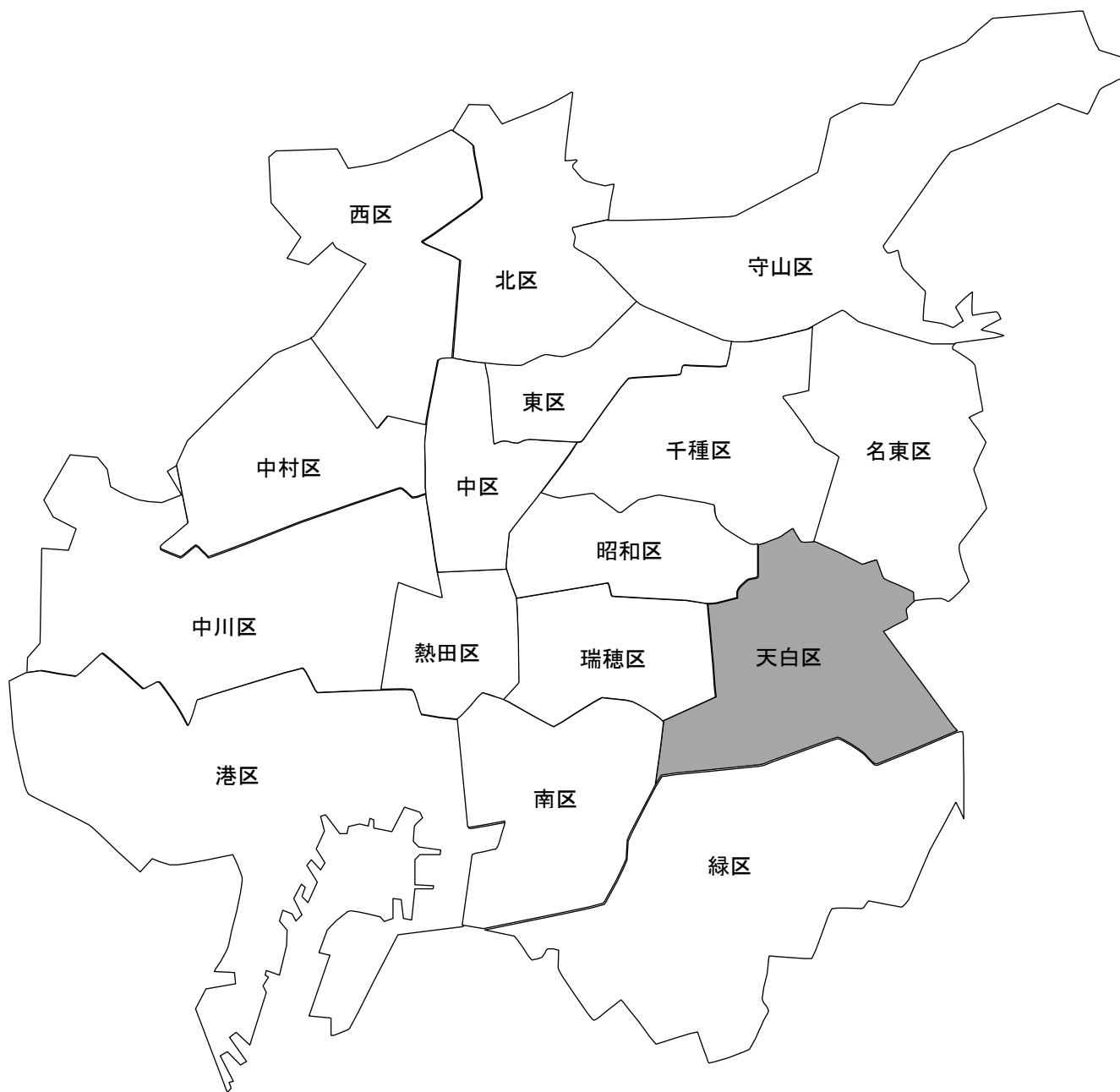


天白区の世帯数と人口

平成25年人口動向調査



 名古屋市天白区役所

目 次

名古屋市の世帯数と人口

名古屋市内の区と人口及び区別人口順位	【第 1 図】	1
名古屋市の区別世帯数と人口	【第 1 表】	2
名古屋市の区別世帯数と人口の増減	【第 2 図】	3
名古屋市の区別世帯数と人口の増減率	【第 3 図】	3

天白区の世帯数と人口

天白区の世帯数と人口の推移	【第 2 表】	4
天白区の人口の推移	【第 4 図】	5
天白区の世帯数と 1 世帯あたり人員の推移	【第 5 図】	5
天白区の年齢各歳別人口	【第 3 表】	6
天白区の年齢別人口《人口ピラミッド》	【第 6 図】	7
天白区の年齢 3 区分別人口割合の推移	【第 7 図】	7

天白区の人口動向

天白区の人口の自然増減と社会増減の推移（平成 10 年～平成 25 年）	【第 4 表】	8
天白区の人口の自然増減と社会増減の推移（平成 10 年～平成 25 年）	【第 8 図】	8
天白区の人口の自然増減と社会増減の推移（月別）	【第 5 表】	9
天白区の人口の自然増減と社会増減の推移（月別）	【第 9 図】	9
天白区の年齢階級別・男女別自然増減数及び社会増減数	【第 6 表】	10
天白区の地方別転出入者数	【第 10 図】	11
天白区の県外転出入者数の地方別・都道府県別数	【第 7 表】	12
天白区の県内転出入者数	【第 8 表】	13

学区の世帯数と人口

天白区の学区別世帯数と人口	【第 11 図】	14
天白区の学区別世帯数と人口	【第 9 表】	15
天白区内の学区と学区別人口密度	【第 12 図】	16
天白区の学区別 1 世帯あたり人員	【第 13 図】	16
天白区の学区別世帯数と人口の増減数	【第 14 図】	17
天白区の学区別世帯数と人口の増減率	【第 15 図】	17
天白区の学区別世帯数と人口の推移（平成 16 年～平成 25 年）	【第 10 表】	18

利用上の注意

1 平成 25 年人口動向調査

- (1) この調査における世帯数と人口は、国勢調査結果を基礎とし、毎月の住民基本台帳人口及び外国人登録人口の異動数を加減して推計したものである。ただし、昭和 50 年、55 年、60 年及び平成 2 年、7 年、12 年、17 年、22 年における 10 月 1 日現在の世帯数と人口については国勢調査結果による。そのため、平成 25 年 10 月 1 日現在の世帯数と人口は平成 22 年国勢調査結果を基礎として推計したものである。
- (2) 昭和 55 年国勢調査以降、会社等の寮に住む単身者については 1 人 1 人をそれぞれ一世帯として調査することとなり、それまでの棟ごとにまとめて 1 世帯としていた集計方法とは異なるため、世帯数を時系列で比較する場合は注意を要する。

2 天白区の世帯数と人口

「天白区の年齢各歳別人口」における総計には年齢不詳を含むが、同表の構成比及び「天白区の年齢 3 区分別人口割合の推移」における割合の算出に際しては年齢不詳を含まない人口総数を分母としている。また、割合算出にあたっては表示単位未満を四捨五入しているため、それらの合計が 100%にならない場合がある。

3 国勢調査実施年の人口増減

平成 12 年、17 年、22 年の国勢調査実施年については、自然増減及び社会増減から算出する純増減数と当該年の人口から前年の人口を差し引いた数とは一致しない。

4 法改正

平成 24 年 7 月 9 日に、外国人登録法が廃止され、住民基本台帳法の一部が改正された。この法改正に伴い、世帯数と外国人人口の集計方法に変更が生じた。法改正前と法改正後の世帯数と人口、社会動態で数字の連続性がないことに注意されたい。

5 統計数値

構成比等の内訳数値は、表章単位未満を四捨五入しているため、その合計は総数と必ずしも一致しない。

「0.0」は表章単位に満たない場合、「…」は不詳、「-00」は負数、「-」は皆無又は該当数値のない場合を示す。

名古屋市の世帯数と人口

平成25年10月1日現在、名古屋市の世帯数及び人口は1,034,154世帯・2,271,380人で、前年同期と比較するとそれぞれ10,726世帯の増加・4,529人の増加となった。

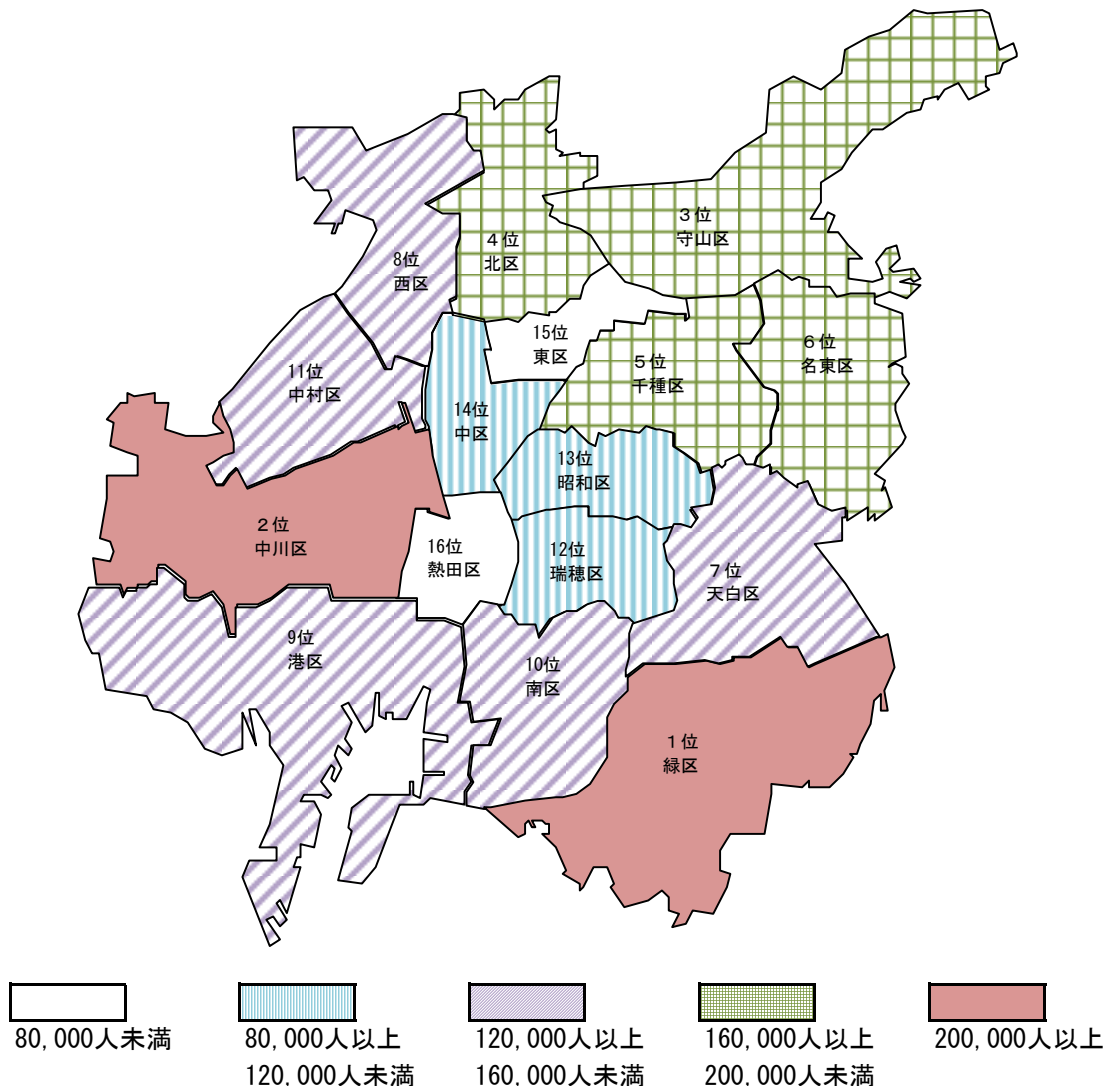
人口は平成9年以降17年連続で増加し、過去最多となっている。人口の上位3位は、前年と同様、緑区、中川区、守山区となっている。それ以外の区では、西区と港区で順位が逆転した。

また、人口増減では9区で増加し、7区が減少した。

世帯数は、昨年法改正による世帯数の取扱い変更の影響により、初めて減少したが、今年は再び増加し、過去最高を記録した。対前年世帯増減率で見ても、16区全て増加であった。

第1図 名古屋市内の区と人口及び区別人口順位

平成25年10月1日現在



第1表 名古屋市の区別世帯数と人口

(面積：Km² 人口密度：人/Km²)

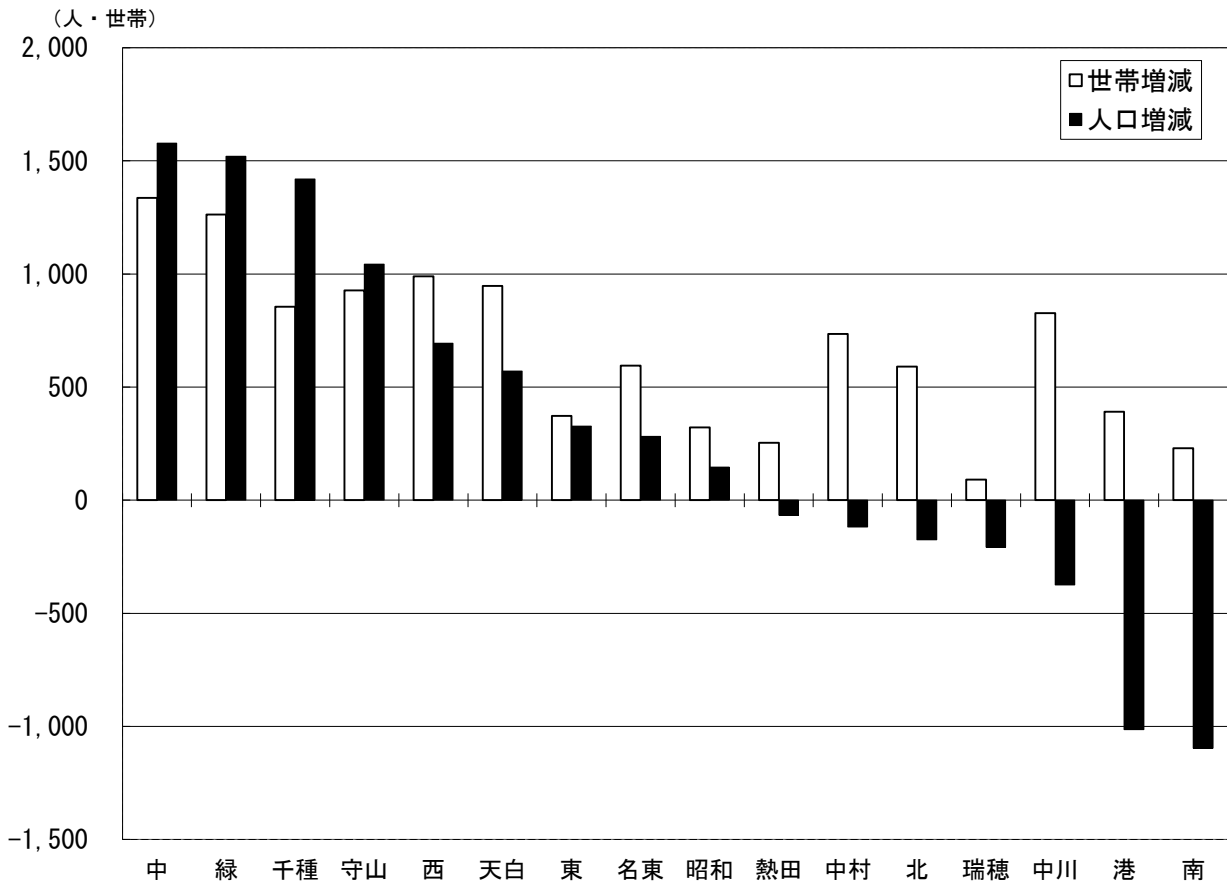
平成25年10月1日現在

区名	面積	世帯数	人口			性比 (女=100)	1世帯 当たり 人口	人口 密度	対前年比			
			総数	男	女				世帯数	増減率	人口	増減率
市	326.43	1,034,154	2,271,380	1,118,832	1,152,548	97.1	2.20	6,958	10,726	1.05%	4,529	0.20%
千種	18.23	81,900	163,063	79,303	83,760	94.7	1.99	8,945	855	1.05%	1,420	0.88%
東	7.70	39,267	74,825	35,565	39,260	90.6	1.91	9,718	373	0.96%	327	0.44%
北	17.55	74,335	163,843	79,347	84,496	93.9	2.20	9,336	590	0.80%	-175	-0.11%
西	17.89	67,572	145,752	72,270	73,482	98.4	2.16	8,147	990	1.49%	694	0.48%
中村	16.31	69,792	135,786	68,492	67,294	101.8	1.95	8,325	735	1.06%	-119	-0.09%
中	9.38	51,477	81,233	39,434	41,799	94.3	1.58	8,660	1,337	2.67%	1,579	1.98%
昭和	10.94	53,668	104,985	51,961	53,024	98.0	1.96	9,596	321	0.60%	146	0.14%
瑞穂	11.23	47,959	105,010	50,645	54,365	93.2	2.19	9,351	91	0.19%	-208	-0.20%
熱田	8.13	30,382	64,824	32,122	32,702	98.2	2.13	7,973	254	0.84%	-66	-0.10%
中川	32.03	93,610	220,565	109,300	111,265	98.2	2.36	6,886	827	0.89%	-374	-0.17%
港	45.69	58,604	145,624	72,918	72,706	100.3	2.48	3,187	391	0.67%	-1,014	-0.69%
南	18.46	61,187	138,173	70,028	68,145	102.8	2.26	7,485	229	0.38%	-1,097	-0.79%
守山	33.99	68,658	170,985	84,165	86,820	96.9	2.49	5,030	928	1.37%	1,043	0.61%
緑	37.84	91,162	235,631	116,100	119,531	97.1	2.58	6,227	1,263	1.40%	1,520	0.65%
名東	19.44	72,713	161,879	77,814	84,065	92.6	2.23	8,327	595	0.83%	282	0.17%
天白	21.62	71,868	159,202	79,368	79,834	99.4	2.22	7,364	947	1.34%	571	0.36%

注) 面積は国土交通省国土地理院「平成24年全国都道府県市区町村別面積調」による。ただし、緑・名東区は市外との境界未定があるため、「平成3年同面積調」を基礎とし、名東区については平成7年12月2日の天白区との区界変更及び平成19年10月1日の面積修正、緑区については平成16年10月9日の天白区との区界変更及び平成19年10月1日の面積修正について加減した。なお、全市はこれら各区の面積を合計したものである。

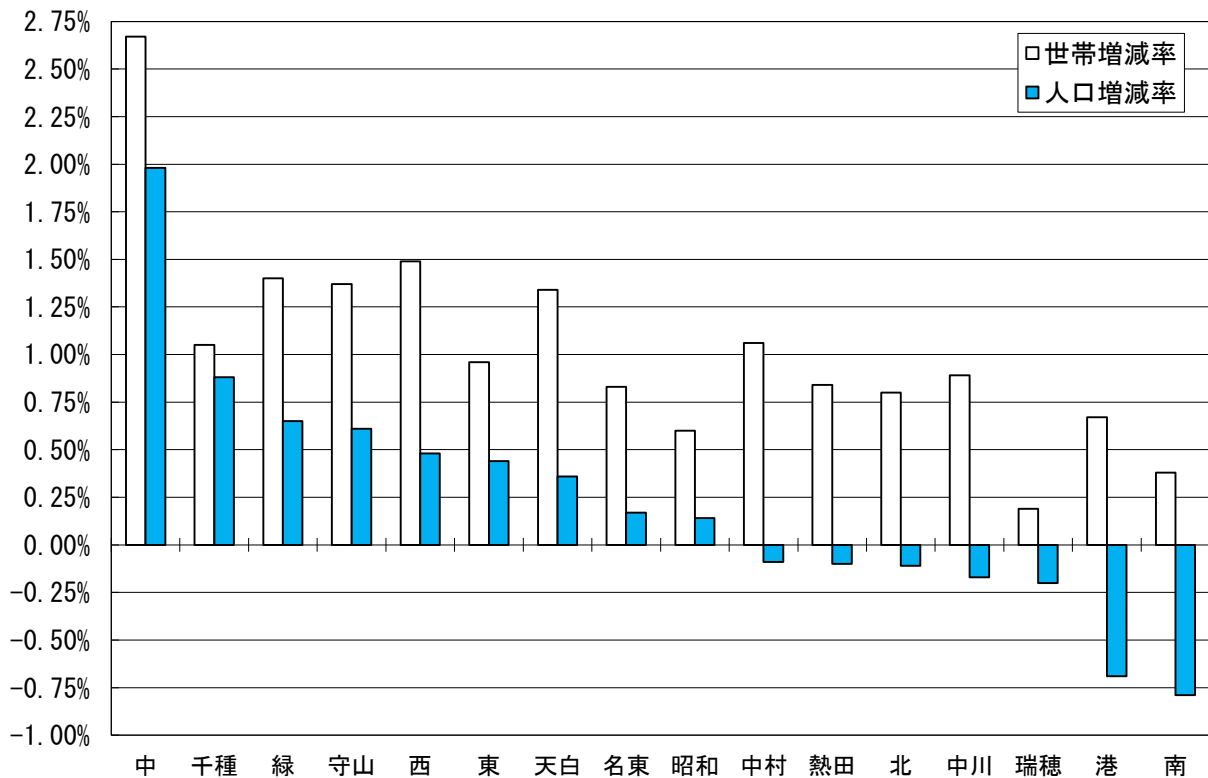
第2図 名古屋市の区別世帯数と人口の増減

平成25年10月1日現在(対前年同期比)



第3図 名古屋市の区別世帯数と人口の増減率

平成25年10月1日現在(対前年同期比)



天白区の世帯数と人口

第2表 天白区の世帯数と人口の推移

(面積：Km² 人口密度：人/Km²)

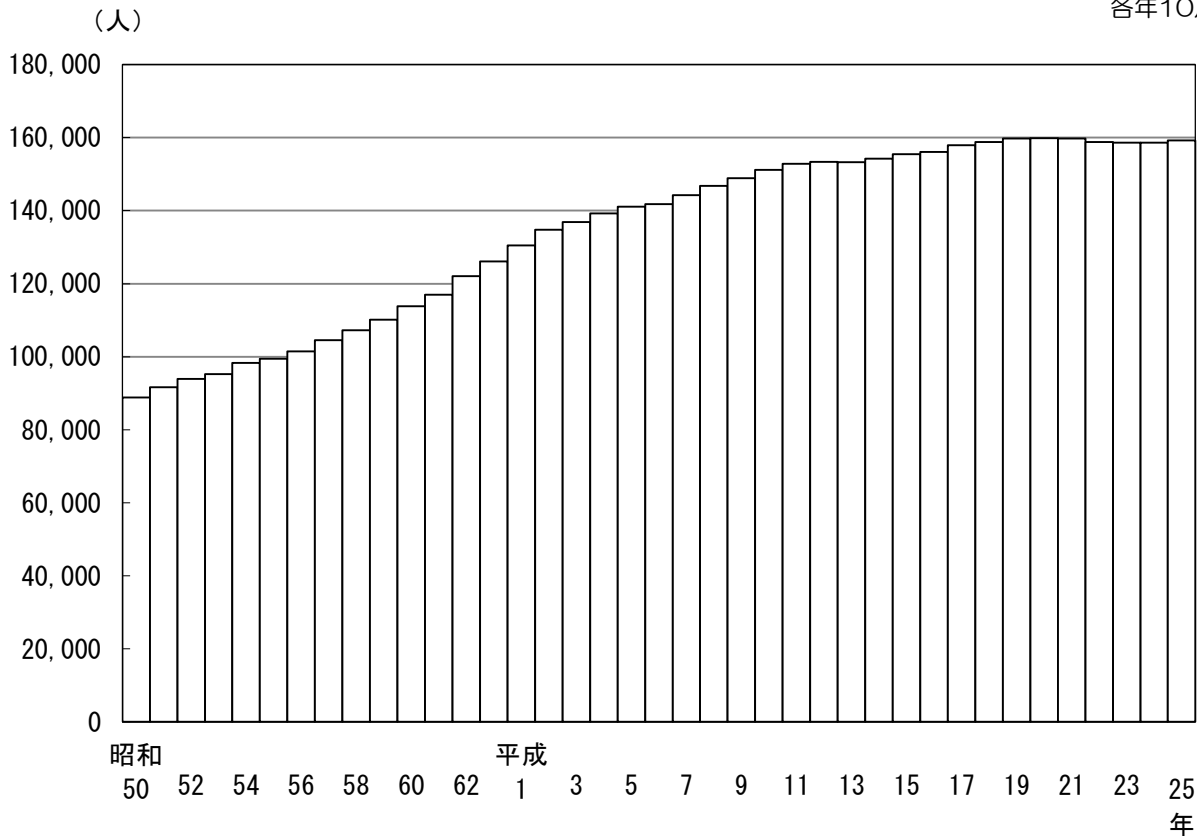
各年10月1日現在

年	面積	世帯数	人 口			性 比 (女 = 100)	1 世 帯 当たり人員	人 口 密 度
			総 数	男	女			
昭和50年	21.60	28,536	88,827	46,942	41,885	112.1	3.11	4,112
51年	21.60	29,438	91,643	48,381	43,262	111.8	3.11	4,243
52年	21.67	29,962	93,889	49,480	44,409	111.4	3.13	4,347
53年	21.67	30,338	95,264	50,027	45,237	110.6	3.14	4,396
54年	21.67	31,203	98,280	51,537	46,743	110.3	3.15	4,535
55年	21.67	33,908	99,443	51,507	47,936	107.4	2.93	4,589
56年	21.69	34,690	101,452	52,413	49,039	106.9	2.92	4,677
57年	21.68	35,947	104,518	53,929	50,589	106.6	2.91	4,821
58年	21.68	36,993	107,243	55,317	51,926	106.5	2.90	4,947
59年	21.68	38,177	110,161	56,693	53,468	106.0	2.89	5,081
60年	21.68	39,948	113,820	58,472	55,348	105.6	2.85	5,250
61年	21.68	41,256	117,018	60,001	57,017	105.2	2.84	5,398
62年	21.68	43,382	122,057	62,659	59,398	105.5	2.81	5,630
63年	21.57	45,267	126,086	64,700	61,386	105.4	2.79	5,816
平成元年	21.57	47,358	130,513	66,964	63,549	105.4	2.76	6,051
2年	21.57	51,306	134,777	69,402	65,375	106.2	2.63	6,248
3年	21.57	52,945	136,846	70,652	66,194	106.7	2.58	6,344
4年	21.57	54,346	139,216	71,827	67,389	106.6	2.56	6,454
5年	21.57	55,610	141,117	72,793	68,324	106.5	2.54	6,542
6年	21.57	56,018	141,771	72,920	68,851	105.9	2.53	6,573
7年	21.57	58,205	144,272	73,883	70,389	105.0	2.48	6,689
8年	21.61	59,952	146,758	75,272	71,486	105.3	2.45	6,791
9年	21.61	61,404	148,909	76,275	72,634	105.0	2.43	6,891
10年	21.61	62,864	151,214	77,480	73,734	105.1	2.41	6,997
11年	21.61	63,791	152,818	78,110	74,708	104.6	2.40	7,072
12年	21.61	64,452	153,342	78,197	75,145	104.1	2.38	7,096
13年	21.61	64,764	153,238	78,046	75,192	103.8	2.37	7,091
14年	21.61	65,760	154,283	78,521	75,762	103.6	2.35	7,139
15年	21.61	66,598	155,461	78,974	76,487	103.3	2.33	7,194
16年	21.61	67,199	156,119	79,206	76,913	103.0	2.32	7,224
17年	21.62	68,736	157,964	80,525	77,439	104.0	2.30	7,306
18年	21.62	69,657	158,783	80,948	77,835	104.0	2.28	7,344
19年	21.62	70,686	159,808	81,431	78,377	103.9	2.26	7,392
20年	21.62	71,082	159,857	81,382	78,475	103.7	2.25	7,394
21年	21.62	71,230	159,727	81,301	78,426	103.7	2.24	7,388
22年	21.62	70,574	158,793	79,327	79,466	99.8	2.25	7,345
23年	21.62	70,873	158,592	79,125	79,467	99.6	2.24	7,335
24年	21.62	70,921	158,631	79,117	79,514	99.5	2.24	7,337
25年	21.62	71,868	159,202	79,368	79,834	99.4	2.22	7,364

注) 面積については国土交通省国土地理院が各年に公表した「全国都道府県市区町村別面積調」による。
ただし、平成8年以降の数値については平成7年12月2日の名東区との区界変更に伴う異動面積、平成17年以降の数値については平成16年10月9日の緑区との区界変更に伴う異動面積を加えて算出した。

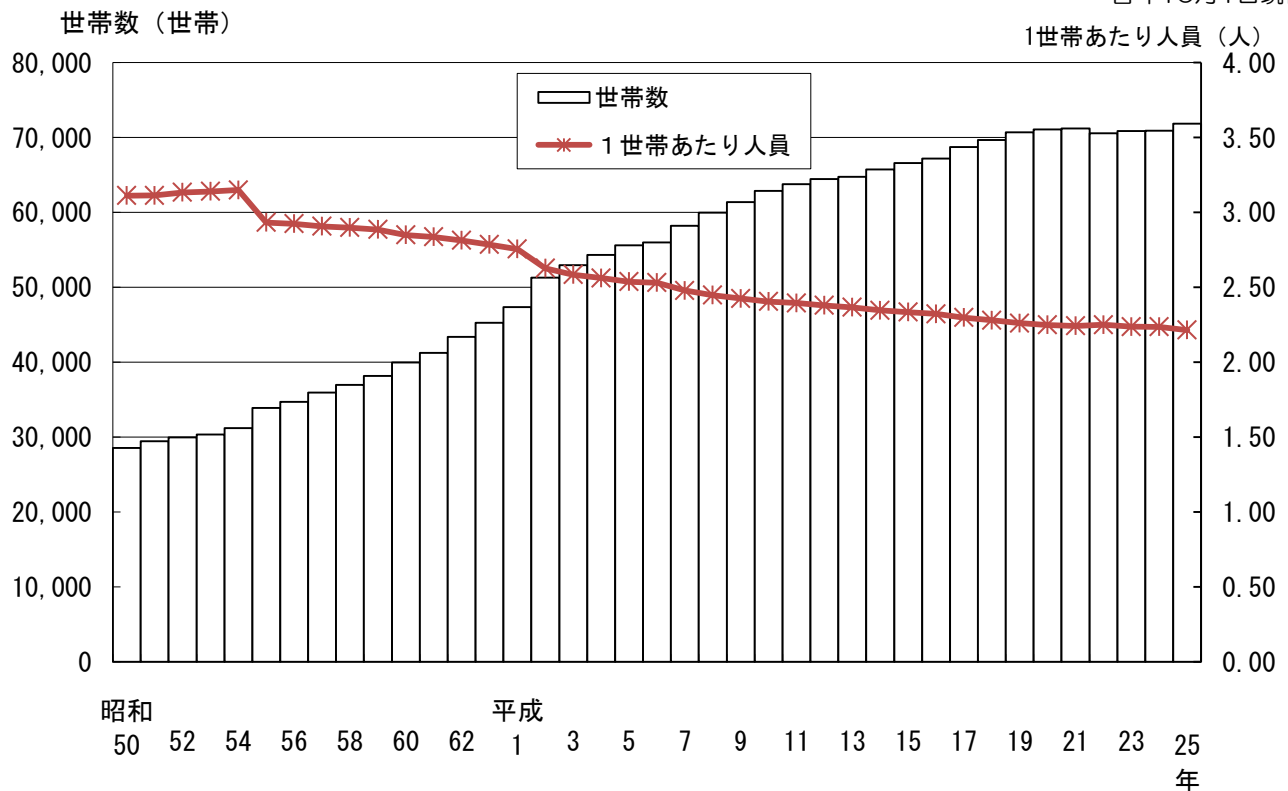
第4図 天白区の人口の推移

各年10月1日現在



第5図 天白区の家帯数と1世帯あたり人員の推移

各年10月1日現在



第3表 天白区の年齢各歳別人口

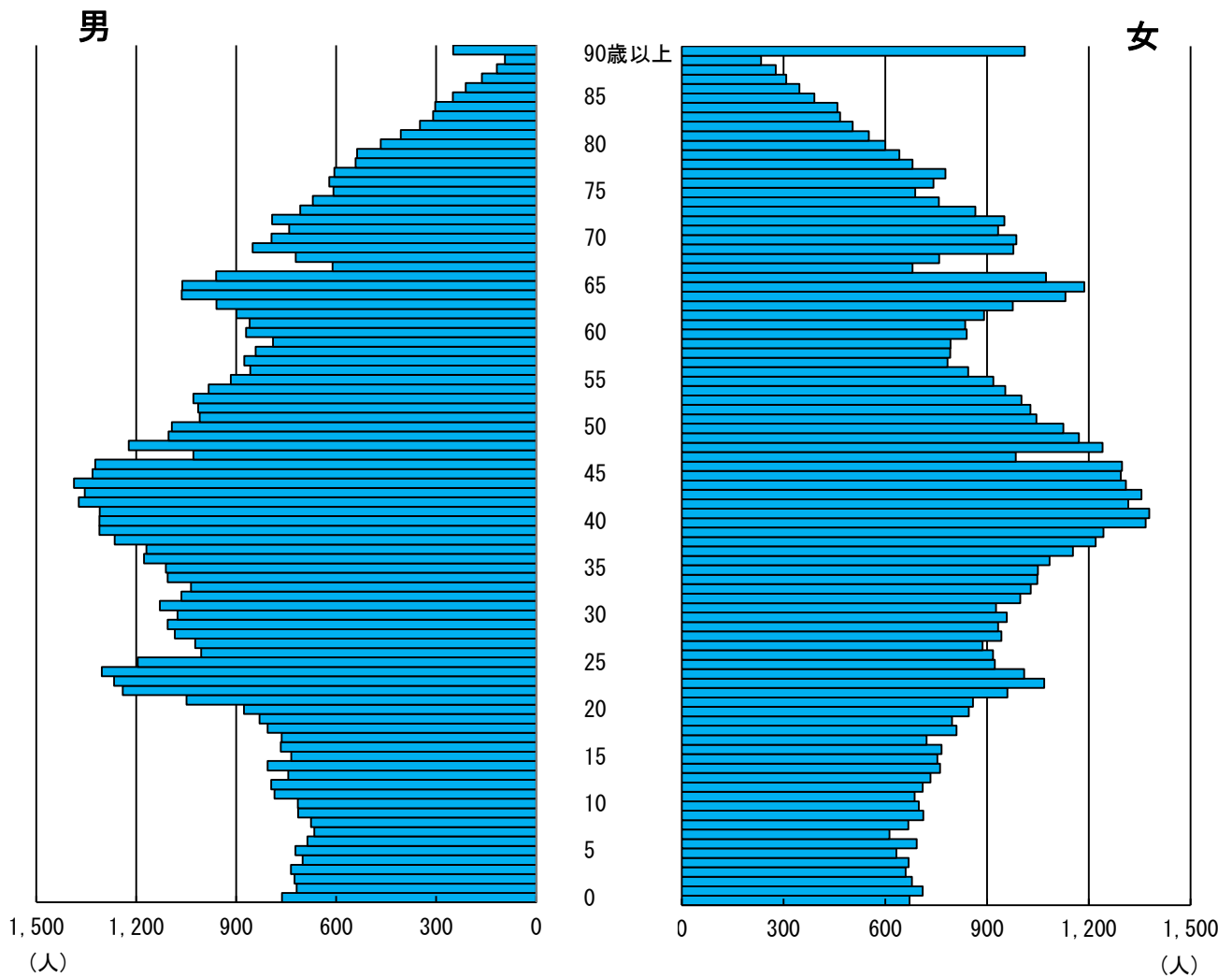
平成25年10月1日現在

年齢別	総数	男	女	構成比	年齢別	総数	男	女	構成比
0～4歳	7,035	3,644	3,391	4.5	60～64歳	9,327	4,651	4,676	6.0
0	1,435	763	672	0.9	60	1,710	870	840	1.1
1	1,430	719	711	0.9	61	1,696	860	836	1.1
2	1,404	725	679	0.9	62	1,791	899	892	1.1
3	1,396	736	660	0.9	63	1,935	959	976	1.2
4	1,370	701	669	0.9	64	2,195	1,063	1,132	1.4
5～9歳	6,783	3,464	3,319	4.3	65～69歳	8,884	4,205	4,679	5.7
5	1,355	722	633	0.9	65	2,249	1,062	1,187	1.4
6	1,379	686	693	0.9	66	2,034	960	1,074	1.3
7	1,279	666	613	0.8	67	1,292	611	681	0.8
8	1,344	676	668	0.9	68	1,480	721	759	0.9
9	1,426	714	712	0.9	69	1,829	851	978	1.2
10～14歳	7,438	3,845	3,593	4.7	70～74歳	8,201	3,705	4,496	5.2
10	1,414	715	699	0.9	70	1,781	794	987	1.1
11	1,472	785	687	0.9	71	1,674	741	933	1.1
12	1,506	795	711	1.0	72	1,744	792	952	1.1
13	1,478	744	734	0.9	73	1,574	708	866	1.0
14	1,568	806	762	1.0	74	1,428	670	758	0.9
15～19歳	7,750	3,901	3,849	4.9	75～79歳	6,446	2,914	3,532	4.1
15	1,489	735	754	0.9	75	1,297	608	689	0.8
16	1,532	766	766	1.0	76	1,363	621	742	0.9
17	1,486	764	722	0.9	77	1,384	606	778	0.9
18	1,616	806	810	1.0	78	1,223	542	681	0.8
19	1,627	830	797	1.0	79	1,179	537	642	0.8
20～24歳	10,480	5,735	4,745	6.7	80～84歳	4,415	1,833	2,582	2.8
20	1,724	877	847	1.1	80	1,066	466	600	0.7
21	1,908	1,049	859	1.2	81	958	406	552	0.6
22	2,200	1,240	960	1.4	82	853	349	504	0.5
23	2,335	1,266	1,069	1.5	83	776	309	467	0.5
24	2,313	1,303	1,010	1.5	84	762	303	459	0.5
25～29歳	10,017	5,413	4,604	6.4	85～89歳	2,393	836	1,557	1.5
25	2,118	1,195	923	1.4	85	641	250	391	0.4
26	1,923	1,005	918	1.2	86	558	211	347	0.4
27	1,910	1,023	887	1.2	87	471	163	308	0.3
28	2,027	1,084	943	1.3	88	395	118	277	0.3
29	2,039	1,106	933	1.3	89	328	94	234	0.2
30～34歳	10,373	5,411	4,962	6.6	90～94歳	912	189	723	0.6
30	2,035	1,076	959	1.3	90	264	64	200	0.2
31	2,056	1,129	927	1.3	91	206	47	159	0.1
32	2,062	1,064	998	1.3	92	200	36	164	0.1
33	2,065	1,036	1,029	1.3	93	146	28	118	0.1
34	2,155	1,106	1,049	1.4	94	96	14	82	0.1
35～39歳	11,786	6,032	5,754	7.5	95～99歳	292	54	238	0.2
35	2,161	1,111	1,050	1.4	95	99	21	78	0.1
36	2,262	1,177	1,085	1.4	96	67	12	55	0.0
37	2,323	1,169	1,154	1.5	97	56	5	51	0.0
38	2,486	1,265	1,221	1.6	98	41	10	31	0.0
39	2,554	1,310	1,244	1.6	99	29	6	23	0.0
40～44歳	13,462	6,732	6,730	8.6	100歳以上	57	6	51	0.0
40	2,678	1,310	1,368	1.7	年齢不詳	2,456	1,381	1,075	
41	2,688	1,309	1,379	1.7	総数	159,202	79,368	79,834	
42	2,689	1,372	1,317	1.7	再掲				
43	2,710	1,354	1,356	1.7	15歳未満	21,256	10,953	10,303	
44	2,697	1,387	1,310	1.7	15～64歳	103,890	53,292	50,598	
45～49歳	11,997	6,007	5,990	7.7	65～74歳	17,085	7,910	9,175	
45	2,626	1,331	1,295	1.7	75歳以上	14,515	5,832	8,683	
46	2,621	1,323	1,298	1.7	構成比(%)				
47	2,013	1,028	985	1.3	15歳未満	13.6	14.0	13.1	
48	2,463	1,222	1,241	1.6	15～64歳	66.3	68.3	64.2	
49	2,274	1,103	1,171	1.5	65～74歳	10.9	10.1	11.6	
50～54歳	10,283	5,128	5,155	6.6	75歳以上	9.3	7.5	11.0	
50	2,218	1,093	1,125	1.4	年齢中位数	42.5	41.2	43.8	
51	2,056	1,010	1,046	1.3	平均年齢	42.9	41.5	44.3	
52	2,042	1,014	1,028	1.3					
53	2,030	1,028	1,002	1.3					
54	1,937	983	954	1.2					
55～59歳	8,415	4,282	4,133	5.4					
55	1,835	916	919	1.2					
56	1,703	858	845	1.1					
57	1,660	876	784	1.1					
58	1,634	842	792	1.0					
59	1,583	790	793	1.0					

注) 構成比については、年齢不詳を含まない人口総数を分母とする。

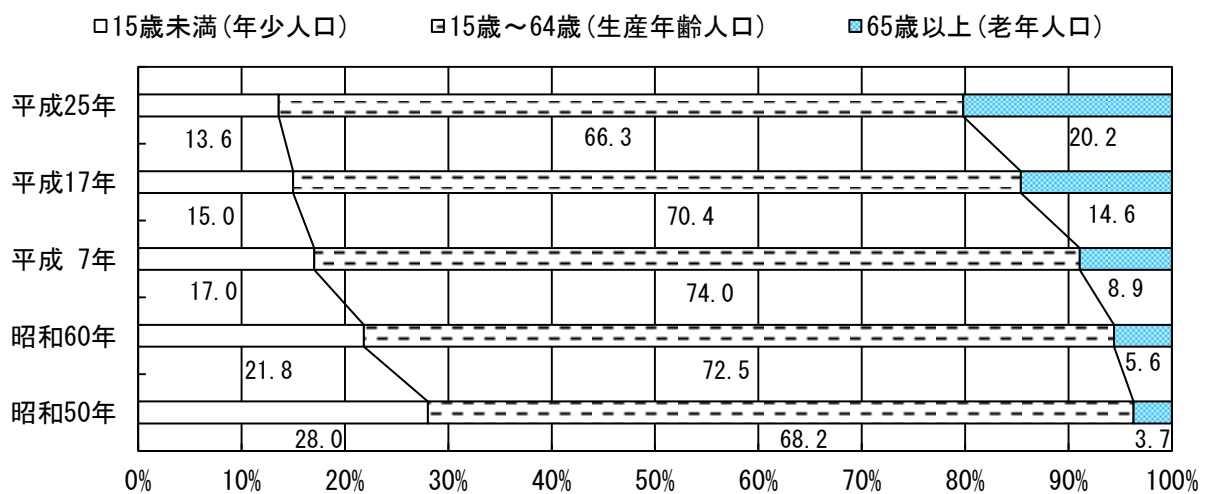
第6図 天白区の年齢別人口 《人口ピラミッド》

平成25年10月1日現在



第7図 天白区の年齢3区分別人口割合の推移

各年10月1日現在



天白区の人口動向

第4表 天白区の人口の自然増減と社会増減の推移（平成10年～平成25年）

各年：前年10月1日～当該年9月30日

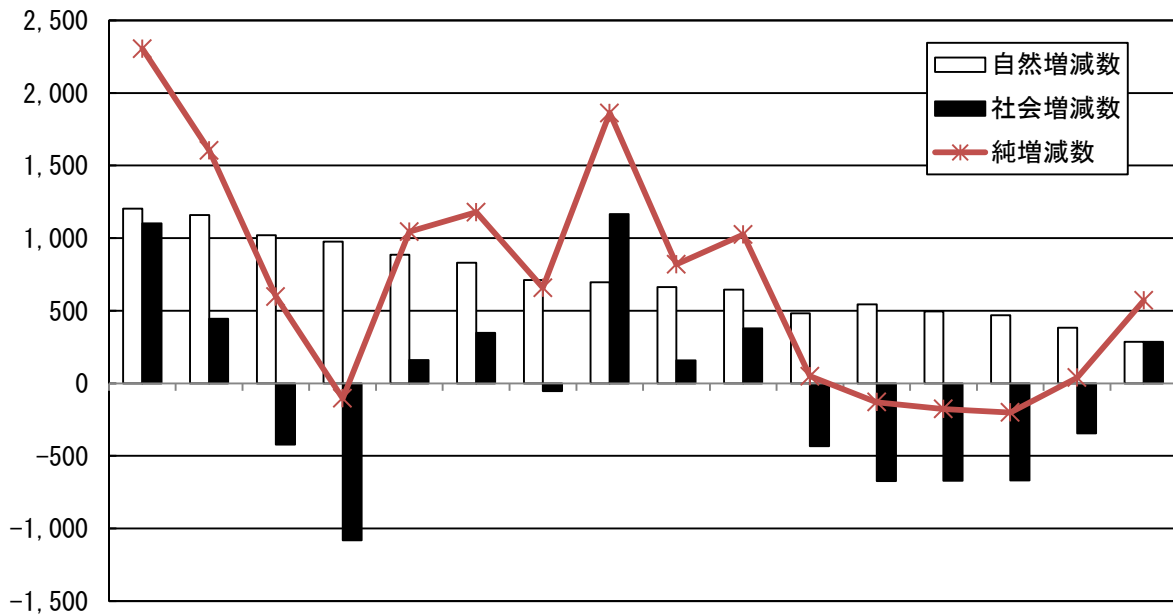
区分	出生	死亡	自然増減	転入	転出	社会増減	純増減数
10年	1,886	683	1,203	13,669	12,567	1,102	2,305
11年	1,894	735	1,159	12,858	12,413	445	1,604
12年	1,755	734	1,021	11,983	12,406	-423	598
13年	1,738	761	977	11,613	12,694	-1,081	-104
14年	1,641	756	885	12,217	12,057	160	1,045
15年	1,598	767	831	12,075	11,728	347	1,178
16年	1,622	910	712	11,991	12,045	-54	658
17年	1,623	927	696	12,356	11,190	1,166	1,862
18年	1,624	962	662	11,758	11,601	157	819
19年	1,593	947	646	11,793	11,414	379	1,025
20年	1,523	1,041	482	10,965	11,398	-433	49
21年	1,582	1,039	543	10,786	11,459	-673	-130
22年	1,506	1,011	495	10,155	10,827	-672	-177
23年	1,514	1,045	469	9,929	10,599	-670	-201
24年	1,461	1,078	383	10,053	10,397	-344	39
25年	1,494	1,208	286	10,511	10,226	285	571

注) 市内区間移動、その他の増減(転出取消・職権記載等・職権消除等、平成24年の法改正に伴う外国人人口の取扱変更による数値変動)を含む。

第8図 天白区の人口の自然増減と社会増減の推移（平成10年～平成25年）

(人)

各年：前年10月1日～当該年9月30日



10年 11年 12年 13年 14年 15年 16年 17年 18年 19年 20年 21年 22年 23年 24年 25年

第5表 天白区の人口の自然増減と社会増減の推移（月別）

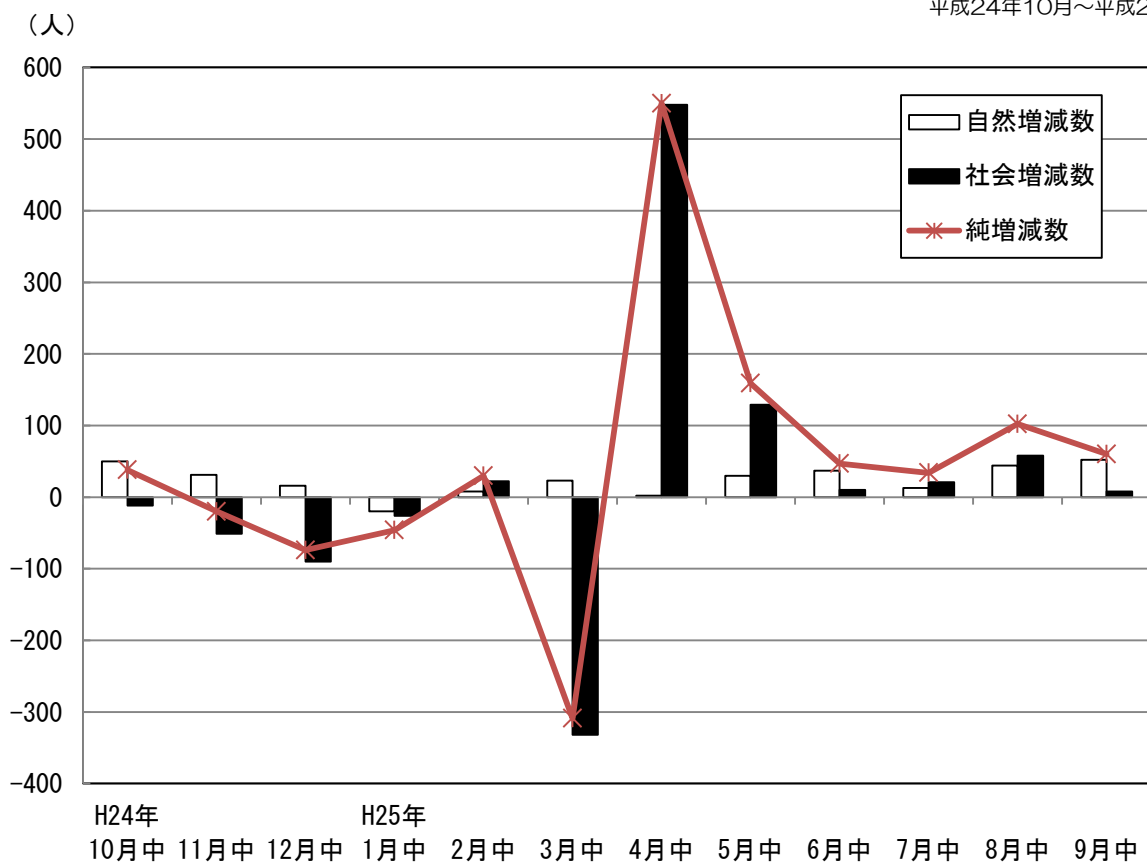
平成24年10月中～平成25年9月中

区分	出生	死亡	自然増減	転入	転出	社会増減	純増減数
平成24年10月中	145	95	50	709	721	-12	38
11月中	132	101	31	602	653	-51	-20
12月中	112	96	16	714	804	-90	-74
平成25年1月中	115	135	-20	645	671	-26	-46
2月中	113	105	8	702	680	22	30
3月中	123	100	23	1,735	2,067	-332	-309
4月中	113	111	2	1,605	1,057	548	550
5月中	127	97	30	821	692	129	159
6月中	113	76	37	618	608	10	47
7月中	130	117	13	813	792	21	34
8月中	136	92	44	851	793	58	102
9月中	135	83	52	696	688	8	60

注)市内区間移動、その他の増減(転出取消・職権記載等・職権消除等、平成24年の法改正に伴う外国人人口の取扱変更による数値変動)を含む。

第9図 天白区の人口の自然増減と社会増減の推移（月別）

平成24年10月～平成25年9月



第6表 天白区の年齢階級別・男女別自然増減数及び社会増減数

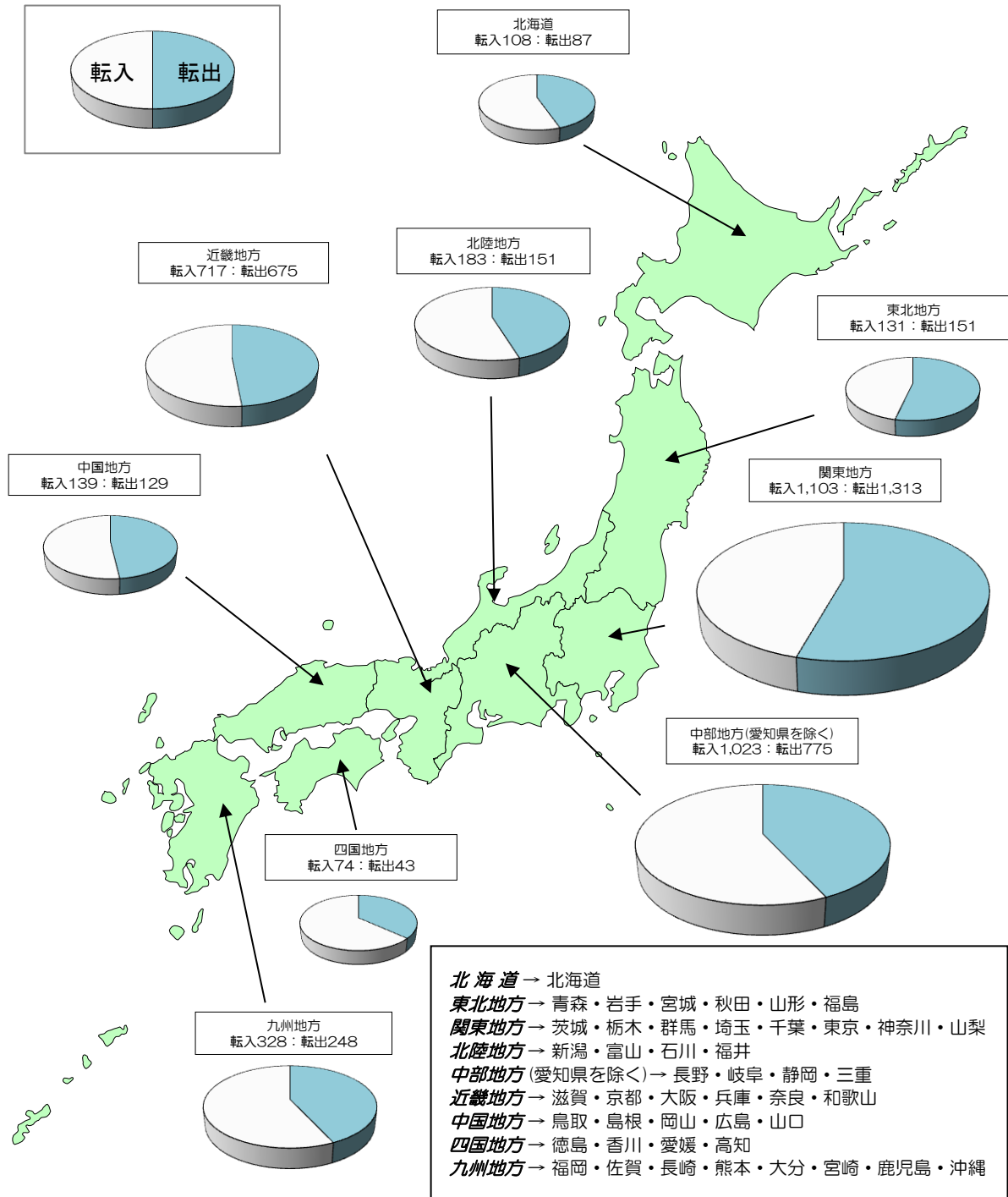
平成24年10月1日～平成25年9月30日

年齢階級	出生			死亡			自然増減			転入			転出			社会増減		
	男	女	総数	男	女	総数	男	女	総数	男	女	総数	男	女	総数	男	女	総数
総数	799	695	1,494	686	522	1,208	113	173	286	5,728	4,783	10,511	5,590	4,636	10,226	138	147	285
0～4歳	799	695	1,494	4	2	6	795	693	1,488	386	357	743	482	414	896	-96	-57	-153
5～9	-	-	-	-	-	-	-	-	-	196	182	378	180	206	386	16	-24	-8
10～14	-	-	-	-	1	1	-	-1	-1	100	105	205	100	117	217	-	-12	-12
15～19	-	-	-	-	-	-	-	-	-	253	189	442	207	153	360	46	36	82
20～24	-	-	-	3	3	6	-3	-3	-6	850	663	1,513	696	599	1,295	154	64	218
25～29	-	-	-	3	1	4	-3	-1	-4	996	926	1,922	980	791	1,771	16	135	151
30～34	-	-	-	4	2	6	-4	-2	-6	844	711	1,555	813	739	1,552	31	-28	3
35～39	-	-	-	9	1	10	-9	-1	-10	590	467	1,057	623	493	1,116	-33	-26	-59
40～44	-	-	-	8	4	12	-8	-4	-12	425	299	724	456	335	791	-31	-36	-67
45～49	-	-	-	8	8	16	-8	-8	-16	294	187	481	302	180	482	-8	7	-1
50～54	-	-	-	15	5	20	-15	-5	-20	195	136	331	213	151	364	-18	-15	-33
55～59	-	-	-	25	11	36	-25	-11	-36	174	88	262	171	105	276	3	-17	-14
60～64	-	-	-	47	15	62	-47	-15	-62	146	92	238	147	87	234	-1	5	4
65～69	-	-	-	52	26	78	-52	-26	-78	99	62	161	82	66	148	17	-4	13
70～74	-	-	-	89	30	119	-89	-30	-119	76	84	160	61	46	107	15	38	53
75～79	-	-	-	126	53	179	-126	-53	-179	49	74	123	34	37	71	15	37	52
80～84	-	-	-	128	101	229	-128	-101	-229	30	77	107	24	50	74	6	27	33
85～89	-	-	-	93	113	206	-93	-113	-206	18	54	72	10	41	51	8	13	21
90～94	-	-	-	55	97	152	-55	-97	-152	7	25	32	9	20	29	-2	5	3
95～99	-	-	-	15	35	50	-15	-35	-50	-	5	5	-	4	4	-	1	1
100歳以上	-	-	-	2	14	16	-2	-14	-16	-	-	-	-	2	2	-	-2	-2
年齢不詳	-	-	-	-	-	-	-	-	-	-	-	-	-	-	-	-	-	-

注) 市内区間移動、その他の増減(転出取消・職権記載等・職権消除等、平成24年の法改正に伴う外国人人口の取扱変更による数値変動)を含む。

第10図 天白区の地方別転出入者数

平成24年10月1日～平成25年9月30日



地域	北海道	東北地方	関東地方	北陸地方	中部地方 (愛知県を除く)	近畿地方	中国地方	四国地方	九州地方
転入	108	131	1,103	183	1,023	717	139	74	328
転出	87	151	1,313	151	775	675	129	43	248
転入超過	21	-20	-210	32	248	42	10	31	80

第7表 天白区の県外転出入者数の地方別・都道府県別数

平成24年10月1日～平成25年9月30日

前住地・転出地	転入	転出	転入超過
総数	4,388	4,144	244
北海道	108	87	21
東北地方	131	151	-20
青森県	7	9	-2
岩手県	8	12	-4
宮城県	63	94	-31
秋田県	8	4	4
山形県	13	13	-
福島県	32	19	13
関東地方	1,103	1,313	-210
茨城県	29	31	-2
栃木県	22	23	-1
群馬県	21	10	11
埼玉県	131	131	-
千葉県	157	174	-17
東京都	434	588	-154
神奈川県	292	350	-58
山梨県	17	6	11
北陸地方	183	151	32
新潟県	24	18	6
富山県	33	38	-5
石川県	82	59	23
福井県	44	36	8
中部地方	1,023	775	248
長野県	110	64	46
岐阜県	327	283	44
静岡県	288	259	29
三重県	298	169	129
近畿地方	717	675	42
滋賀県	43	41	2
京都府	105	70	35
大阪府	320	321	-1
兵庫県	178	190	-12
奈良県	50	46	4
和歌山県	21	7	14

注) 本表と第8表及び第10図において、転入及び転出にはその他増(職権記載等)及びその他減(職権消除)を含んでいないため、本表と第8表及び第10図の総数の合計は第4表及び第6表の総数と一致しない。

注) 国外への転出のうち外国人については、法改正前は出国した外国人の数を集計していたが、法改正後は、国外転出の届出をした外国人の数のみを集計しており、国外転出の届出をせずに出国した外国人は含まない。

前住地・転出地	転入	転出	転入超過
中国地方	139	129	10
鳥取県	6	4	2
島根県	9	12	-3
岡山県	35	26	9
広島県	66	63	3
山口県	23	24	-1
四国地方	74	43	31
徳島県	6	5	1
香川県	16	12	4
愛媛県	40	17	23
高知県	12	9	3
九州地方	328	248	80
福岡県	126	122	4
佐賀県	16	16	-
長崎県	48	21	27
熊本県	21	20	1
大分県	6	10	-4
宮崎県	21	12	9
鹿児島県	31	23	8
沖縄県	59	24	35
国外不詳	582	572	10
	-	-	-

政令指定都市(再掲)

前住地・転出地	転入	転出	社会増減
総数	1,371	1,431	-60
札幌市	78	56	22
仙台市	57	82	-25
さいたま市	38	44	-6
千葉市	30	17	13
東京都特別区	346	423	-77
横浜市	136	169	-33
川崎市	73	94	-21
相模原市	10	16	-6
新潟市	10	8	2
静岡市	68	60	8
浜松市	91	90	1
京都市	65	54	11
大阪市	99	88	11
堺市	32	17	15
神戸市	57	68	-11
岡山市	22	12	10
広島市	48	49	-1
北九州市	19	15	4
福岡市	80	60	20
熊本市	12	9	3

第8表 天白区の県内転出入者数

平成24年10月1日～平成25年9月30日

前住地・転出地	転入	転出	転入超過	前住地・転出地	転入	転出	転入超過
総数	5,997	5,706	291	常滑市	14	12	2
名古屋市	3,876	3,764	112	江南市	30	20	10
千種区	328	317	11	小牧市	45	36	9
東区	94	115	-21	稲沢市	32	34	-2
北区	143	131	12	新城市	8	13	-5
西区	118	134	-16	東海市	67	67	-
中村区	178	142	36	大府市	37	54	-17
中区	206	228	-22	知多市	31	31	-
昭和区	432	433	-1	知立市	33	24	9
瑞穂区	409	294	115	尾張旭市	34	30	4
熱田区	97	73	24	高浜市	8	3	5
中川区	200	173	27	岩倉市	20	29	-9
港区	135	107	28	豊明市	64	69	-5
南区	270	234	36	日進市	318	312	6
守山区	104	177	-73	田原市	20	3	17
緑区	760	822	-62	愛西市	21	9	12
名東区	402	384	18	清須市	22	30	-8
豊橋市	64	53	11	北名古屋市	30	21	9
岡崎市	101	109	-8	弥富市	19	15	4
一宮市	56	76	-20	みよし市	82	50	32
瀬戸市	55	31	24	あま市	18	37	-19
半田市	29	32	-3	長久手市	36	76	-40
春日井市	130	149	-19	愛知郡	78	114	-36
豊川市	32	18	14	西春日井郡	3	3	-
津島市	18	13	5	丹羽郡	9	11	-2
碧南市	13	2	11	海部郡	31	27	4
刈谷市	62	48	14	知多郡	37	50	-13
豊田市	291	135	156	額田郡	7	4	3
安城市	69	42	27	北設楽郡	1	1	-
西尾市	30	10	20				
蒲郡市	8	11	-3				
犬山市	8	28	-20				

学区の世帯数と人口

天白区の世帯数及び人口は平成25年10月1日現在、71,868世帯・159,202人で、前年同期と比較するとそれぞれ947世帯の増加・571人の増加となった。

人口は、対前年比の増減率で見ると前年の0.02%から0.36%となっており、二年連続で増加傾向となった。

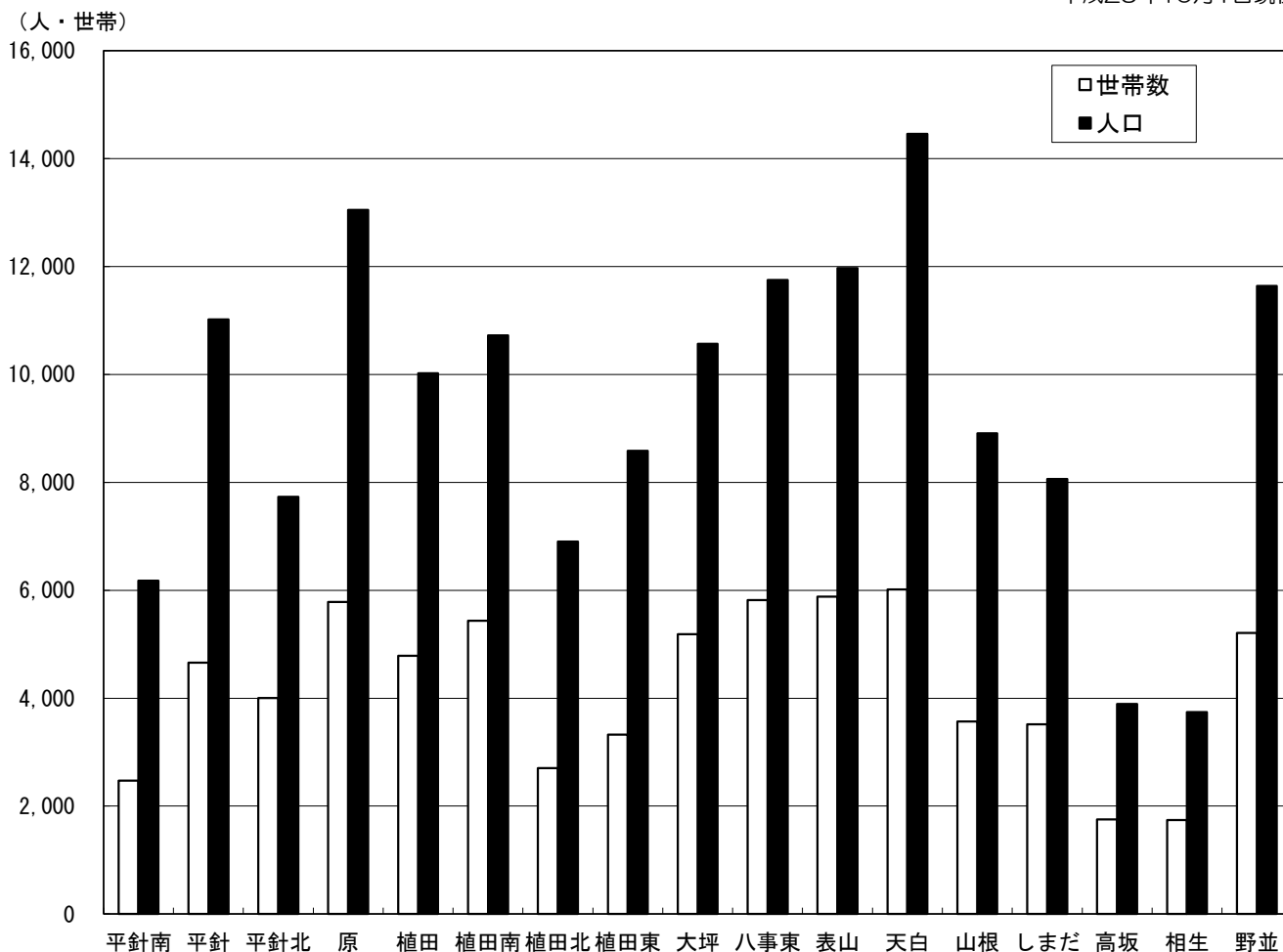
人口を学区別に見ると、209人増加した平針北学区を始め9学区で増加した。一方、減少した学区は8学区となったものの、減少数は、すべて100人未満であった。

世帯数は、対前年比の増加率は1.34%であった。

学区別では142世帯増加した平針北学区を始め16学区で増加した。一方、減少した学区は野並学区の1学区のみであった。

第11図 天白区の学区別世帯数と人口

平成25年10月1日現在



第9表 天白区の学区別世帯数と人口

(面積：Km² 人口密度：人/Km²)

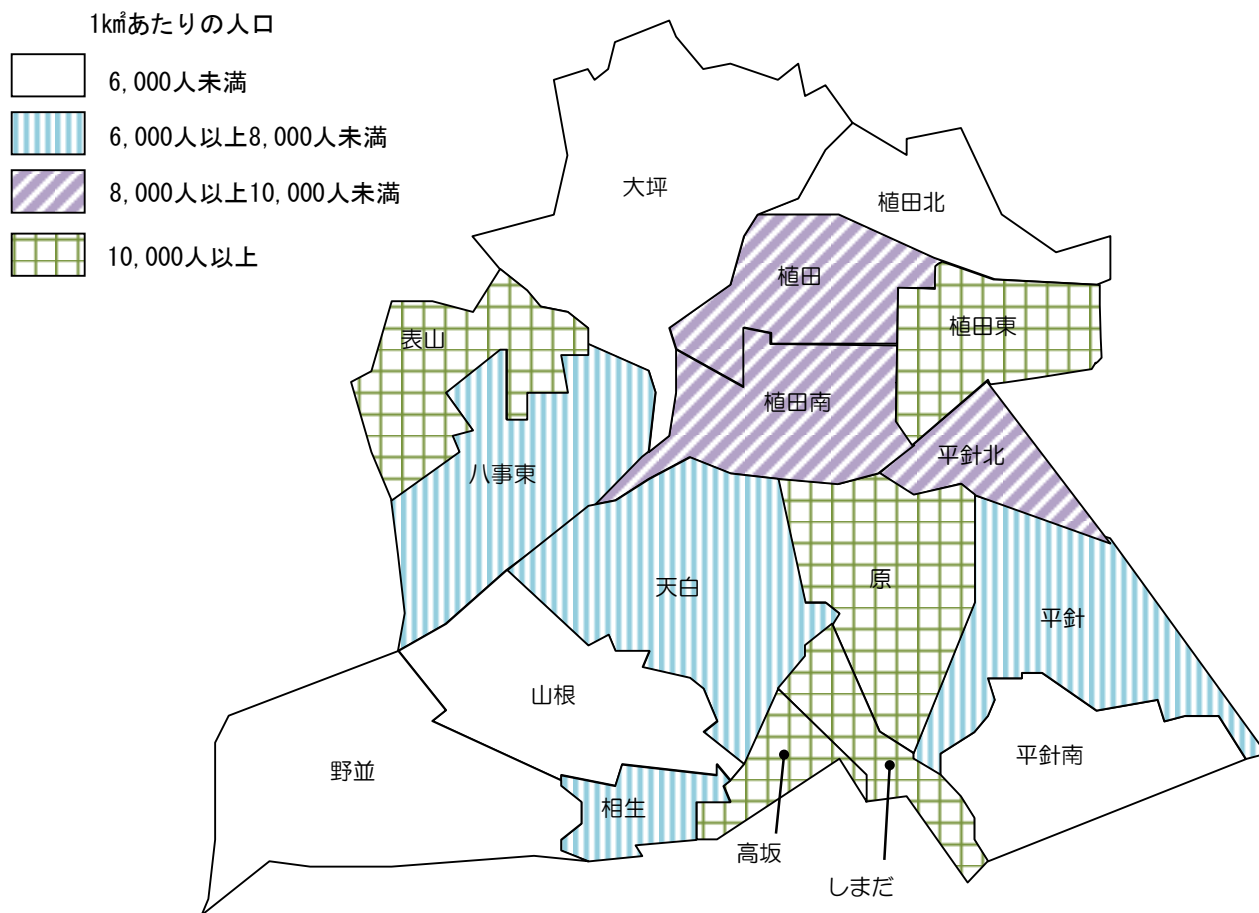
平成25年10月1日現在

学区	面積	世帯数	人口			性比 (女=100)	1世帯 当たり 人	人口 密度	対前年比			
			総数	男	女				世帯数	増減率	人口	増減率
天白区	21.62	71,868	159,202	79,368	79,834	99.4	2.22	7,364	947	1.34%	571	0.36%
平針南	1.130	2,473	6,178	2,952	3,226	91.5	2.50	5,467	22	0.90%	65	1.06%
平針	1.676	4,659	11,020	5,376	5,644	95.3	2.37	6,575	89	1.95%	76	0.69%
平針北	0.782	4,004	7,733	3,786	3,947	95.9	1.93	9,889	142	3.68%	209	2.78%
原	1.174	5,784	13,052	6,433	6,619	97.2	2.26	11,118	110	1.94%	103	0.80%
植田	1.033	4,789	10,020	5,200	4,820	107.9	2.09	9,700	58	1.23%	-1	-0.01%
植田南	1.101	5,434	10,722	5,472	5,250	104.2	1.97	9,738	77	1.44%	10	0.09%
植田北	1.221	2,707	6,903	3,453	3,450	100.1	2.55	5,654	42	1.58%	31	0.45%
植田東	0.798	3,324	8,583	4,199	4,384	95.8	2.58	10,756	43	1.31%	-8	-0.09%
大坪	2.416	5,186	10,566	5,570	4,996	111.5	2.04	4,373	35	0.68%	-54	-0.51%
八事東	1.473	5,816	11,748	6,231	5,517	112.9	2.02	7,976	90	1.57%	130	1.12%
表山	1.182	5,882	11,972	6,011	5,961	100.8	2.04	10,129	78	1.34%	113	0.95%
天白	2.010	6,016	14,459	7,117	7,342	96.9	2.40	7,194	59	0.99%	-71	-0.49%
山根	1.706	3,571	8,912	4,358	4,554	95.7	2.50	5,224	33	0.93%	-8	-0.09%
しまだ	0.698	3,518	8,061	3,867	4,194	92.2	2.29	11,549	45	1.30%	69	0.86%
高坂	0.349	1,752	3,892	1,754	2,138	82.0	2.22	11,152	13	0.75%	-4	-0.10%
相生	0.495	1,743	3,741	1,901	1,840	103.3	2.15	7,558	13	0.75%	-9	-0.24%
野並	2.376	5,210	11,640	5,688	5,952	95.6	2.23	4,899	-2	-0.04%	-80	-0.68%

注) 学区の面積は名古屋市総務局企画部統計課において算出されたものである。

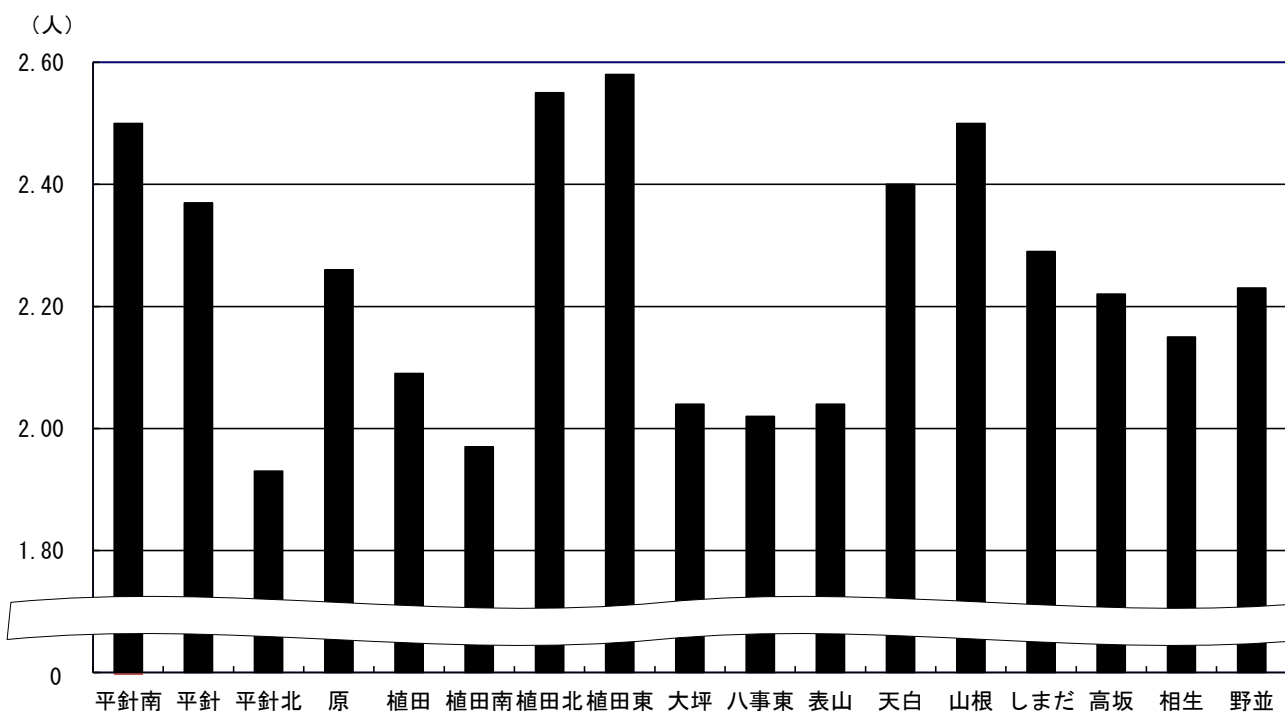
第12図 天白区内の学区と学区別人口密度

平成25年10月1日現在



第13図 天白区の学区別1世帯あたり人員

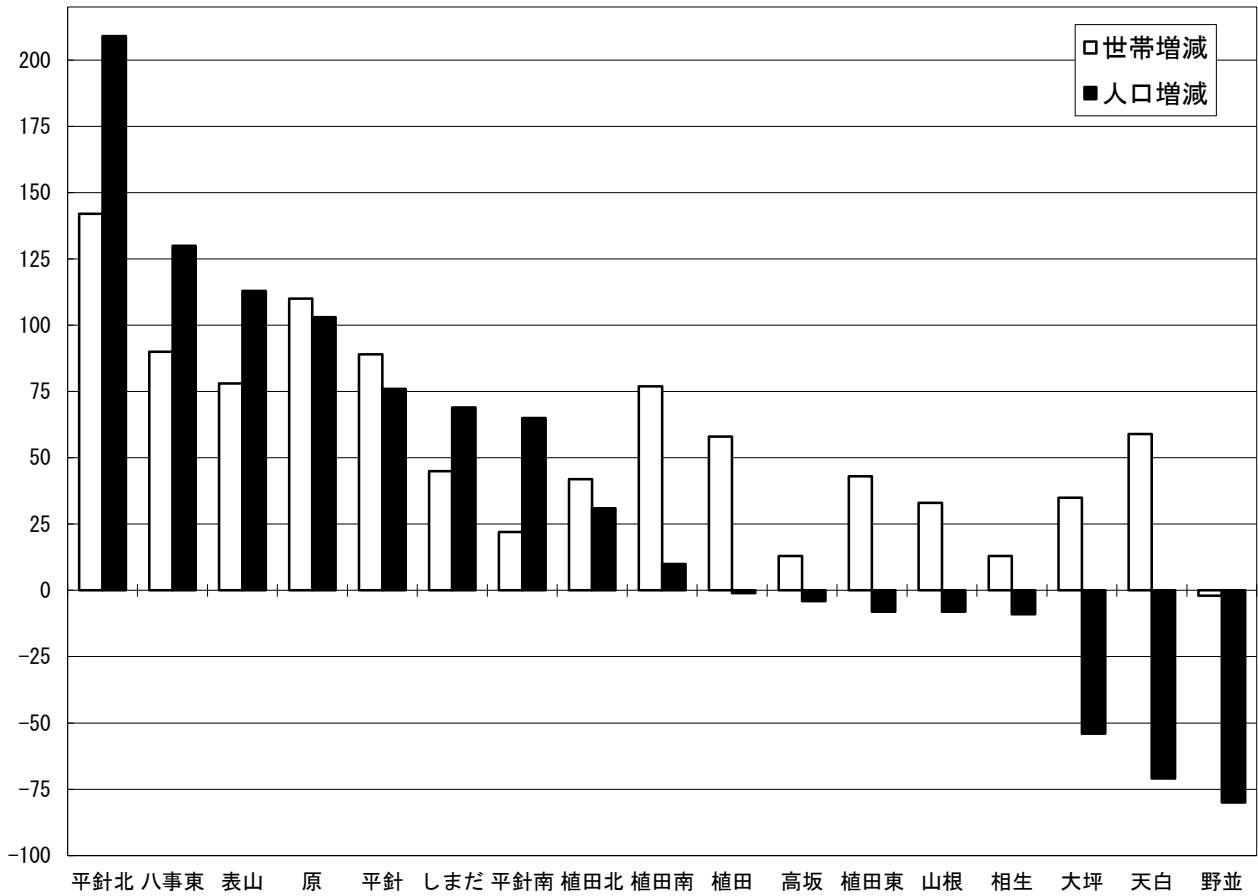
平成25年10月1日現在



第14図 天白区の学区別世帯数と人口の増減数

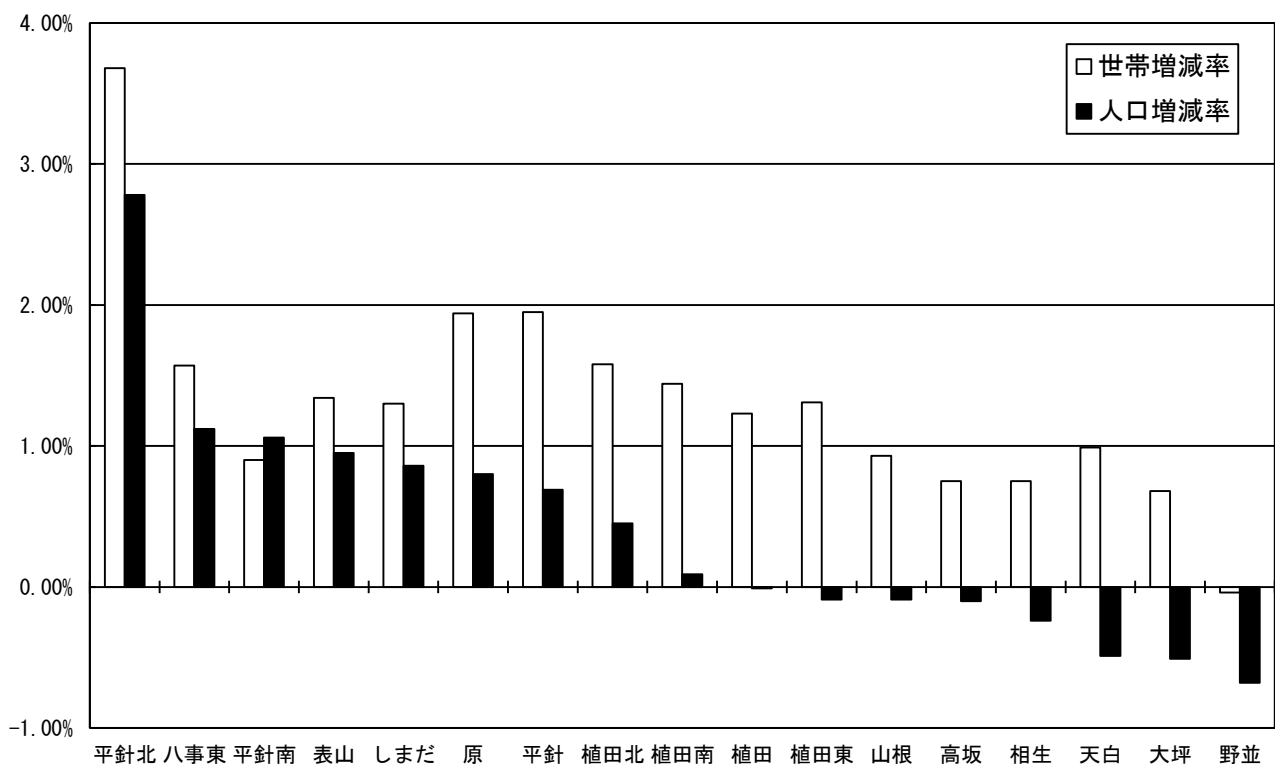
平成25年10月1日現在(対前年同期比)

(人・世帯)



第15図 天白区の学区別世帯数と人口の増減率

平成25年10月1日現在(対前年同期比)



第10表 天白区の学区別世帯数と人口の推移（平成16年～平成25年）

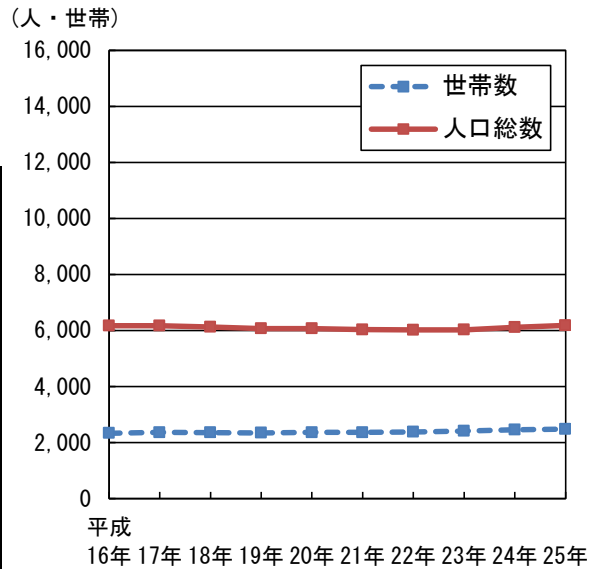
各年10月1日現在

【平針南学区】

面積 1,130 km²
人口密度 5,467 人/km²
(共に平成25年10月1日現在)



年	世帯数	人口		
		総数	男	女
平成16年	2,282	6,084	2,929	3,155
17年	2,333	6,170	2,967	3,203
18年	2,360	6,171	2,960	3,211
19年	2,352	6,118	2,937	3,181
20年	2,345	6,071	2,897	3,174
21年	2,359	6,065	2,908	3,157
22年	2,361	6,026	2,894	3,132
23年	2,376	6,019	2,886	3,133
24年	2,451	6,113	2,938	3,175
25年	2,473	6,178	2,952	3,226

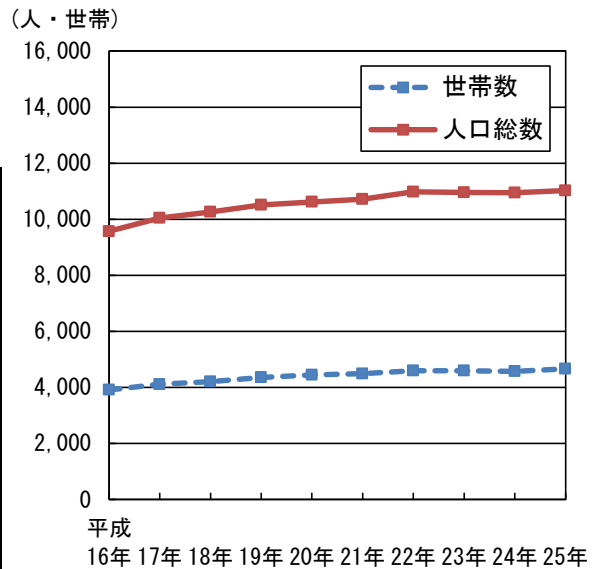


【平針学区】

面積 1,676 km²
人口密度 6,575 人/km²
(共に平成25年10月1日現在)



年	世帯数	人口		
		総数	男	女
平成16年	3,908	9,569	4,734	4,835
17年	4,105	10,043	5,022	5,021
18年	4,201	10,256	5,156	5,100
19年	4,355	10,509	5,294	5,215
20年	4,437	10,612	5,362	5,250
21年	4,481	10,713	5,370	5,343
22年	4,595	10,972	5,354	5,618
23年	4,588	10,950	5,340	5,610
24年	4,570	10,944	5,325	5,619
25年	4,659	11,020	5,376	5,644

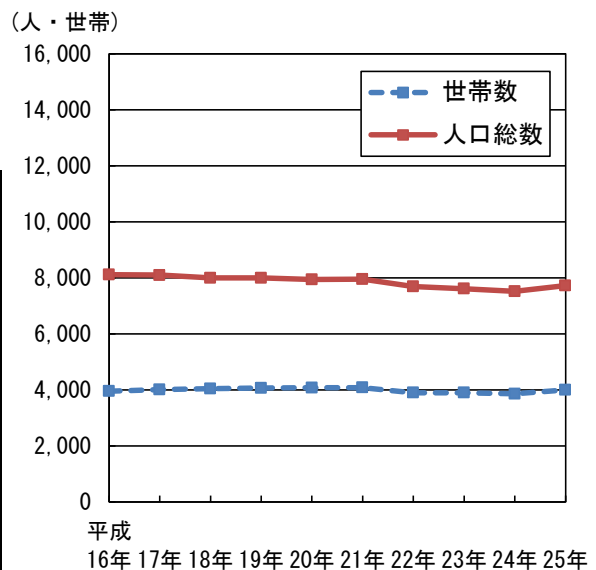


【平針北学区】

面積 0,782 km²
人口密度 9,889 人/km²
(共に平成25年10月1日現在)



年	世帯数	人口		
		総数	男	女
平成16年	3,962	8,121	4,069	4,052
17年	4,015	8,104	4,088	4,016
18年	4,048	8,002	4,056	3,946
19年	4,070	8,003	4,054	3,949
20年	4,083	7,952	4,034	3,918
21年	4,088	7,962	4,055	3,907
22年	3,905	7,697	3,812	3,885
23年	3,904	7,618	3,734	3,884
24年	3,862	7,524	3,692	3,832
25年	4,004	7,733	3,786	3,947

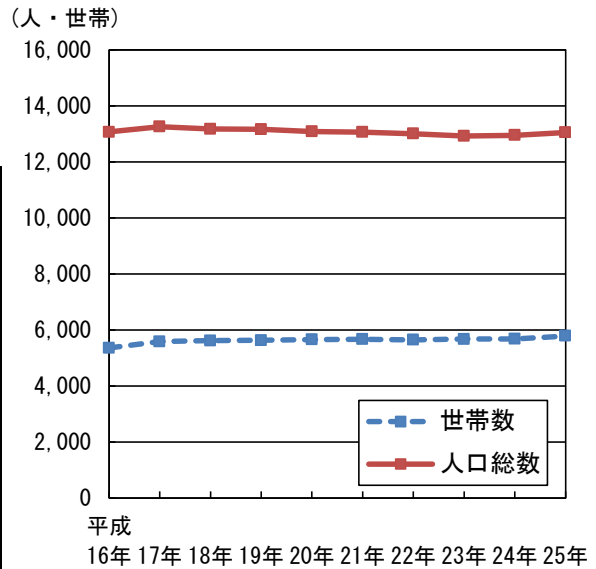


【原学区】

面積 1.174 km²
 人口密度 11,118 人/km²
 (共に平成25年10月1日現在)



年	世帯数	人口		
		総数	男	女
平成16年	5,352	13,064	6,522	6,542
17年	5,579	13,251	6,687	6,564
18年	5,617	13,167	6,648	6,519
19年	5,625	13,155	6,631	6,524
20年	5,655	13,084	6,588	6,496
21年	5,668	13,062	6,602	6,460
22年	5,646	13,003	6,406	6,597
23年	5,671	12,917	6,398	6,519
24年	5,674	12,949	6,374	6,575
25年	5,784	13,052	6,433	6,619

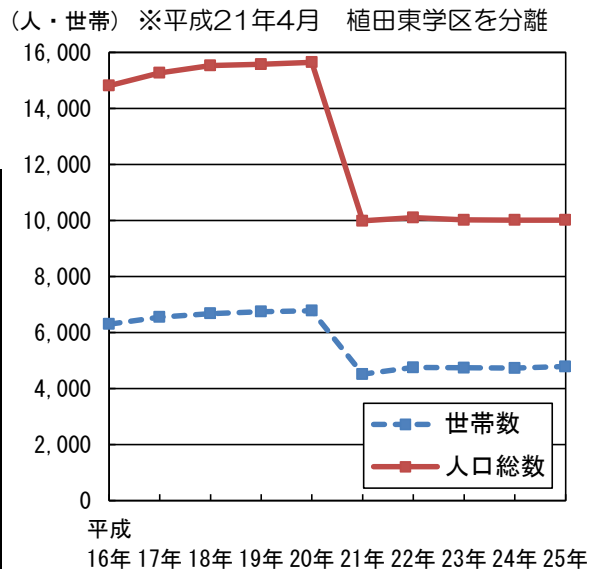


【植田学区】

面積 1.033 km²
 人口密度 9,700 人/km²
 (共に平成25年10月1日現在)



年	世帯数	人口		
		総数	男	女
平成16年	6,303	14,814	7,772	7,042
17年	6,557	15,276	8,024	7,252
18年	6,683	15,539	8,192	7,347
19年	6,751	15,578	8,188	7,390
20年	6,780	15,654	8,202	7,452
21年	4,516	9,991	5,306	4,685
22年	4,756	10,110	5,258	4,852
23年	4,747	10,023	5,233	4,790
24年	4,731	10,021	5,216	4,805
25年	4,789	10,020	5,200	4,820

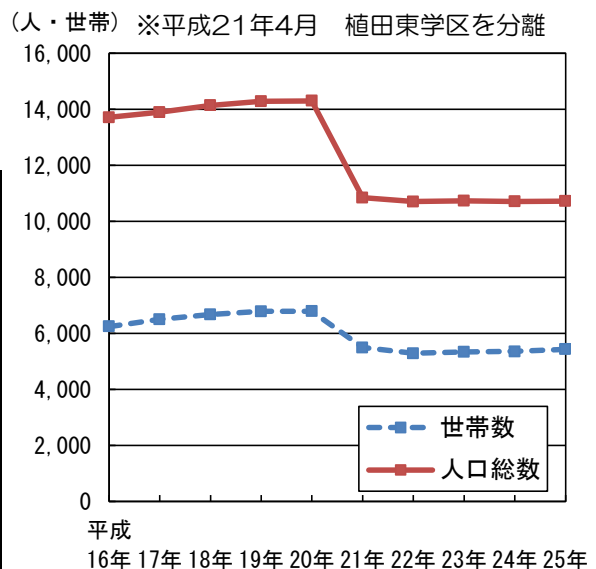


【植田南学区】

面積 1.101 km²
 人口密度 9,738 人/km²
 (共に平成25年10月1日現在)



年	世帯数	人口		
		総数	男	女
平成16年	6,248	13,713	7,152	6,561
17年	6,508	13,897	7,250	6,647
18年	6,675	14,142	7,347	6,795
19年	6,790	14,290	7,427	6,863
20年	6,792	14,304	7,412	6,892
21年	5,495	10,848	5,629	5,219
22年	5,291	10,706	5,430	5,276
23年	5,343	10,739	5,454	5,285
24年	5,357	10,712	5,460	5,252
25年	5,434	10,722	5,472	5,250

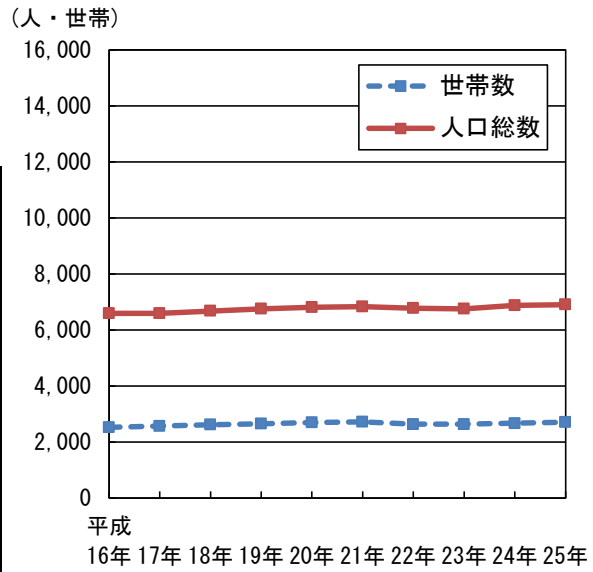


【植田北学区】

面積 1,221 km²
人口密度 5,654 人/km²
(共に平成25年10月1日現在)



年	世帯数	人口		
		総数	男	女
平成16年	2,521	6,595	3,344	3,251
17年	2,563	6,594	3,334	3,260
18年	2,611	6,673	3,372	3,301
19年	2,646	6,753	3,410	3,343
20年	2,693	6,809	3,455	3,354
21年	2,713	6,831	3,445	3,386
22年	2,632	6,777	3,394	3,383
23年	2,631	6,747	3,376	3,371
24年	2,665	6,872	3,441	3,431
25年	2,707	6,903	3,453	3,450

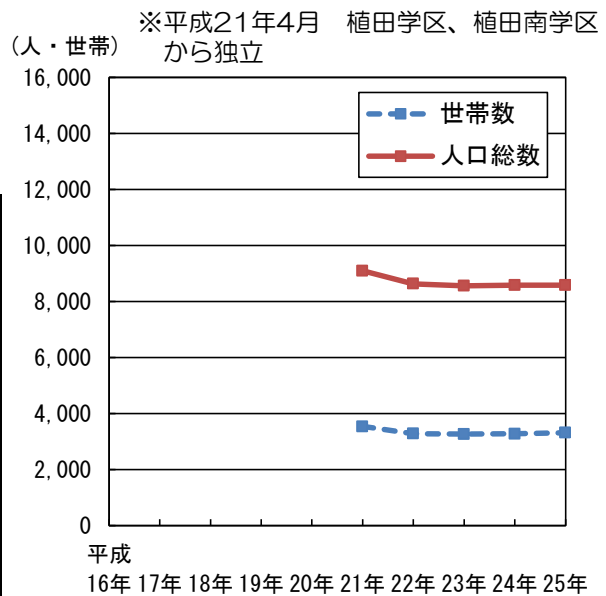


【植田東学区】

面積 0,798 km²
人口密度 10,756 人/km²
(共に平成25年10月1日現在)



年	世帯数	人口		
		総数	男	女
平成16年	—	—	—	—
17年	—	—	—	—
18年	—	—	—	—
19年	—	—	—	—
20年	—	—	—	—
21年	3,544	9,101	4,640	4,461
22年	3,288	8,638	4,262	4,376
23年	3,268	8,561	4,201	4,360
24年	3,281	8,591	4,205	4,386
25年	3,324	8,583	4,199	4,384

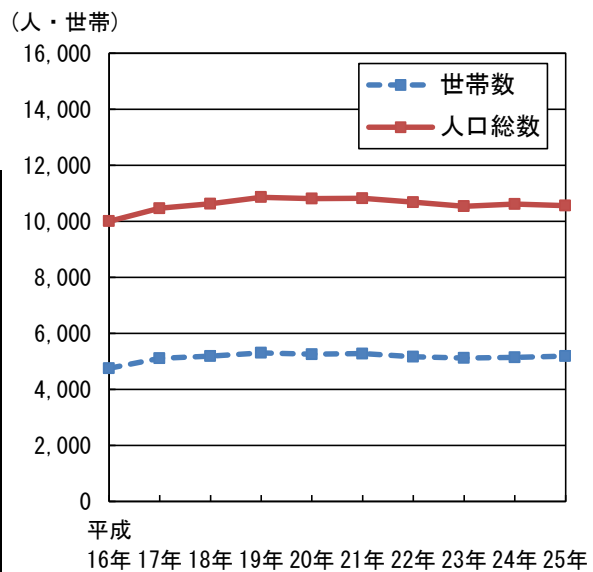


【大坪学区】

面積 2,416 km²
人口密度 4,373 人/km²
(共に平成25年10月1日現在)



年	世帯数	人口		
		総数	男	女
平成16年	4,758	10,004	5,394	4,610
17年	5,109	10,466	5,813	4,653
18年	5,191	10,628	5,887	4,741
19年	5,306	10,862	5,993	4,869
20年	5,259	10,817	5,969	4,848
21年	5,277	10,820	5,963	4,857
22年	5,169	10,686	5,640	5,046
23年	5,119	10,536	5,565	4,971
24年	5,151	10,620	5,586	5,034
25年	5,186	10,566	5,570	4,996

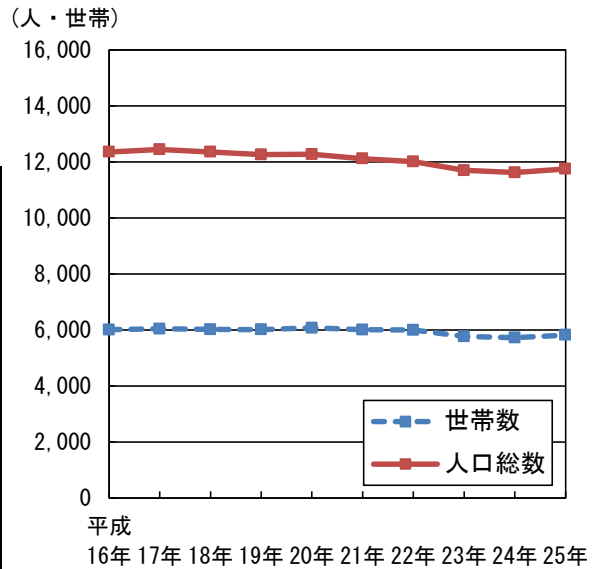


【八事東学区】

面積 1.473 km²
人口密度 7,976 人/km²
(共に平成25年10月1日現在)



年	世帯数	人口		
		総数	男	女
平成16年	6,002	12,355	6,756	5,599
17年	6,037	12,439	6,792	5,647
18年	6,017	12,353	6,743	5,610
19年	6,010	12,260	6,677	5,583
20年	6,073	12,268	6,652	5,616
21年	6,007	12,114	6,534	5,580
22年	5,993	12,011	6,528	5,483
23年	5,764	11,696	6,208	5,488
24年	5,726	11,618	6,154	5,464
25年	5,816	11,748	6,231	5,517

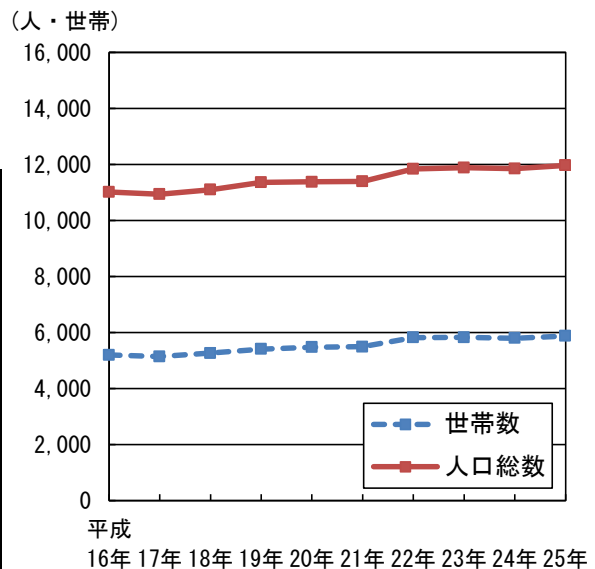


【表山学区】

面積 1.182 km²
人口密度 10,129 人/km²
(共に平成25年10月1日現在)



年	世帯数	人口		
		総数	男	女
平成16年	5,204	11,019	5,617	5,402
17年	5,145	10,944	5,547	5,397
18年	5,270	11,102	5,633	5,469
19年	5,414	11,368	5,771	5,597
20年	5,482	11,382	5,787	5,595
21年	5,497	11,395	5,815	5,580
22年	5,825	11,840	5,968	5,872
23年	5,834	11,891	5,987	5,904
24年	5,804	11,859	5,974	5,885
25年	5,882	11,972	6,011	5,961

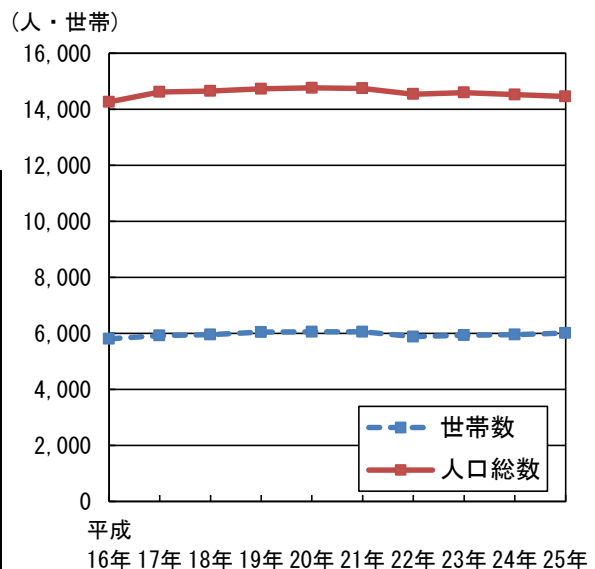


【天白学区】

面積 2.010 km²
人口密度 7,194 人/km²
(共に平成25年10月1日現在)



年	世帯数	人口		
		総数	男	女
平成16年	5,806	14,268	7,113	7,155
17年	5,926	14,623	7,345	7,278
18年	5,960	14,656	7,343	7,313
19年	6,050	14,730	7,392	7,338
20年	6,056	14,765	7,395	7,370
21年	6,062	14,748	7,361	7,387
22年	5,888	14,544	7,139	7,405
23年	5,937	14,597	7,155	7,442
24年	5,957	14,530	7,143	7,387
25年	6,016	14,459	7,117	7,342

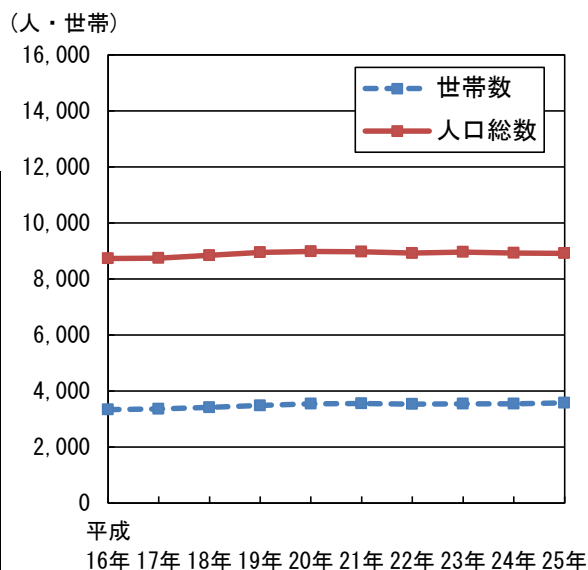


【山根学区】

面積 1,706 km²
人口密度 5,224 人/km²
(共に平成25年10月1日現在)



年	世帯数	人口		
		総数	男	女
平成16年	3,333	8,730	4,331	4,399
17年	3,353	8,739	4,361	4,378
18年	3,410	8,837	4,396	4,441
19年	3,476	8,946	4,456	4,490
20年	3,541	8,980	4,467	4,513
21年	3,550	8,969	4,466	4,503
22年	3,531	8,918	4,376	4,542
23年	3,542	8,951	4,372	4,579
24年	3,538	8,920	4,364	4,556
25年	3,571	8,912	4,358	4,554

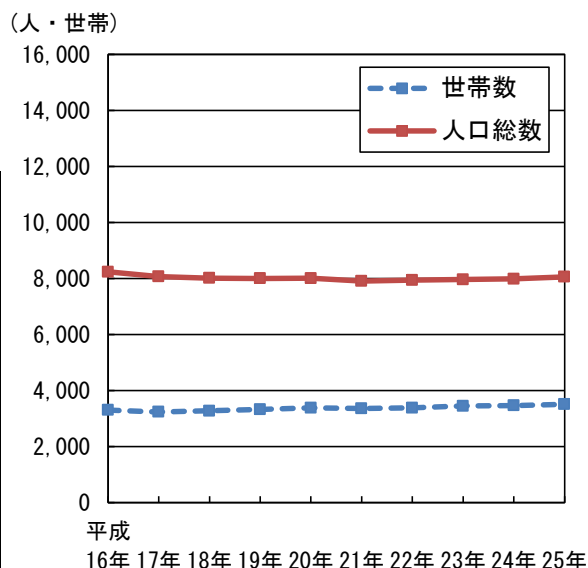


【しまだ学区】

面積 0,698 km²
人口密度 11,549 人/km²
(共に平成25年10月1日現在)



年	世帯数	人口		
		総数	男	女
平成16年	3,308	8,243	4,000	4,243
17年	3,244	8,076	3,895	4,181
18年	3,282	8,019	3,863	4,156
19年	3,335	8,008	3,858	4,150
20年	3,383	8,016	3,851	4,165
21年	3,366	7,911	3,787	4,124
22年	3,391	7,948	3,824	4,124
23年	3,457	7,965	3,825	4,140
24年	3,473	7,992	3,847	4,145
25年	3,518	8,061	3,867	4,194

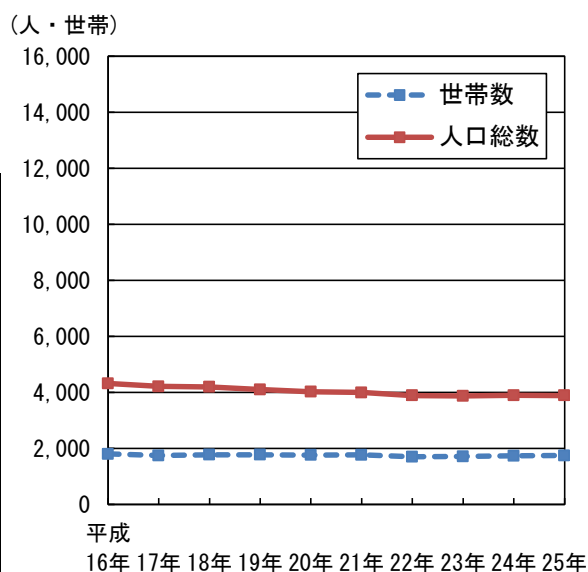


【高坂学区】

面積 0,349 km²
人口密度 11,152 人/km²
(共に平成25年10月1日現在)



年	世帯数	人口		
		総数	男	女
平成16年	1,804	4,317	1,977	2,340
17年	1,751	4,215	1,946	2,269
18年	1,775	4,200	1,940	2,260
19年	1,779	4,107	1,886	2,221
20年	1,767	4,023	1,848	2,175
21年	1,773	3,999	1,840	2,159
22年	1,704	3,892	1,761	2,131
23年	1,716	3,872	1,748	2,124
24年	1,739	3,896	1,764	2,132
25年	1,752	3,892	1,754	2,138

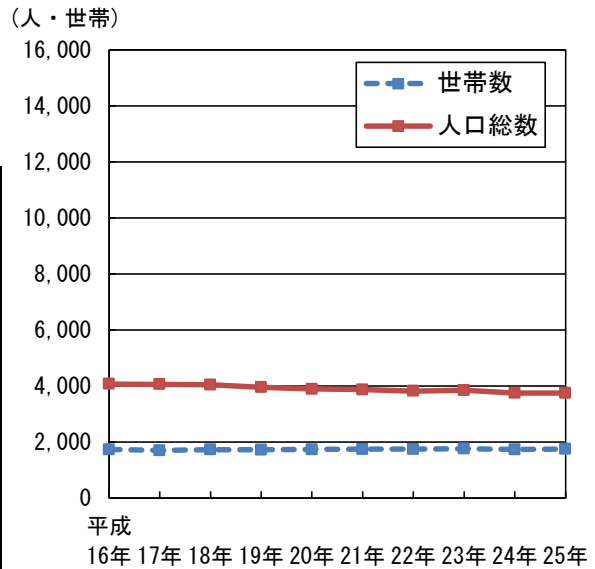


【相生学区】

面積 0.495 km²
人口密度 7,558 人/km²
(共に平成25年10月1日現在)



年	世帯数	人口		
		総数	男	女
平成16年	1,728	4,067	2,051	2,016
17年	1,697	4,055	2,064	1,991
18年	1,726	4,036	2,053	1,983
19年	1,717	3,953	2,017	1,936
20年	1,730	3,891	1,987	1,904
21年	1,739	3,866	1,957	1,909
22年	1,742	3,817	1,940	1,877
23年	1,759	3,848	1,967	1,881
24年	1,730	3,750	1,910	1,840
25年	1,743	3,741	1,901	1,840

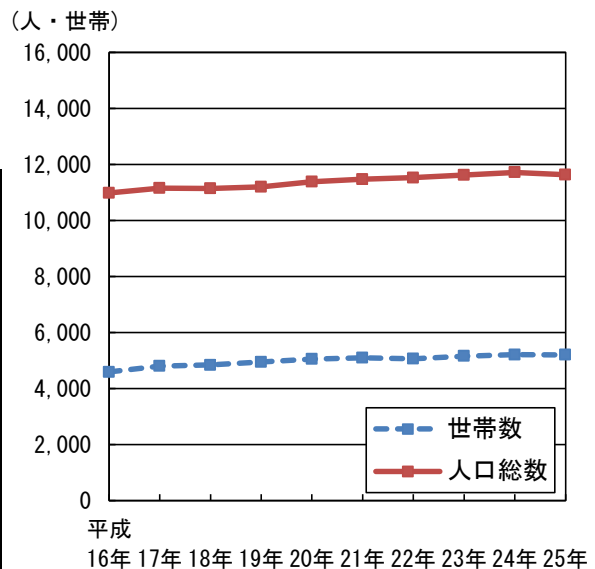


【野並学区】

面積 2.376 km²
人口密度 4,899 人/km²
(共に平成25年10月1日現在)



年	世帯数	人口		
		総数	男	女
平成16年	4,594	10,986	5,371	5,615
17年	4,807	11,157	5,446	5,711
18年	4,846	11,148	5,448	5,700
19年	4,954	11,207	5,505	5,702
20年	5,058	11,389	5,583	5,806
21年	5,107	11,474	5,643	5,831
22年	5,071	11,530	5,669	5,861
23年	5,162	11,629	5,687	5,942
24年	5,212	11,720	5,724	5,996
25年	5,210	11,640	5,688	5,952



名古屋市の人口や各種統計調査結果は名古屋市のHPでご覧いただけます。

トップページ>市政情報>統計>統計なごやweb版

<http://www.city.nagoya.jp/shisei/category/67-5-0-0-0-0-0-0-0-0-0-0-0-0-0-0-0.html>

また、天白区の毎月1日現在の人口については天白区のHPにも掲載しています。ぜひ、ご覧ください。

天白区トップページ>天白区のプロフィール>天白区の統計(人口など)>天白区の人口

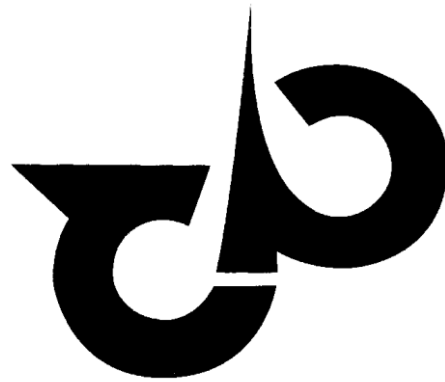
<http://www.city.nagoya.jp/tempaku/page/0000031146.html>

天白区の世帯数と人口
平成25年人口動向調査

発行年月 平成26年3月
発行 名古屋市天白区役所総務課統計選挙係
〒468-8510
名古屋市天白区島田二丁目201番地
TEL 052-807-3817・3818
FAX 052-801-0826

この冊子は、古紙パルプを含む再生紙を使用しています。

天白区のシンボルマーク



天白区の「て・ん」の2文字を組み合わせ、区民が手を組み協力していく姿をデザイン化し、中心のとがった形は区の未来への発展を表したものです。