

天白区の世帯数と人口

平成23年人口動向調査



 名古屋市天白区役所

目 次

名古屋市の世帯数と人口

名古屋市内の区と人口及び区別人口順位	【第 1 図】	1
名古屋市の区別世帯数と人口	【第 1 表】	2
名古屋市の区別世帯数と人口の増減	【第 2 図】	3
名古屋市の区別世帯数と人口の増減率	【第 3 図】	3

天白区の世帯数と人口

天白区の世帯数と人口の推移	【第 2 表】	4
天白区の人口の推移	【第 4 図】	5
天白区の世帯数と 1 世帯あたり人員の推移	【第 5 図】	5
天白区の年齢各歳別人口	【第 3 表】	6
天白区の年齢別人口《人口ピラミッド》	【第 6 図】	7
天白区の年齢 3 区分別人口割合の推移	【第 7 図】	7

天白区の人口動向

天白区の人口の自然増減と社会増減の推移（平成 9 年～平成 23 年）	【第 4 表】	8
天白区の人口の自然増減と社会増減の推移（平成 9 年～平成 23 年）	【第 8 図】	8
天白区の人口の自然増減と社会増減の推移（月別）	【第 5 表】	9
天白区の人口の自然増減と社会増減の推移（月別）	【第 9 図】	9
天白区の年齢階級別・男女別自然増減数及び社会増減数	【第 6 表】	10
天白区の地方別転出入者数	【第 10 図】	11
天白区の県外転出入者数の地方別・都道府県別数	【第 7 表】	12
天白区の県内転出入者数	【第 8 表】	13

学区の世帯数と人口

天白区の学区別世帯数と人口	【第 11 図】	14
天白区の学区別世帯数と人口	【第 9 表】	15
天白区内の学区と学区別人口密度	【第 12 図】	16
天白区の学区別 1 世帯あたり人員	【第 13 図】	16
天白区の学区別世帯数と人口の増減	【第 14 図】	17
天白区の学区別世帯数と人口の増減率	【第 15 図】	17
天白区の学区別世帯数と人口の推移（平成 14 年～平成 23 年）	【第 10 表】	18

利用上の注意

1 平成 23 年人口動向調査

(1) この調査における世帯数と人口は、国勢調査結果を基礎とし、毎月の住民基本台帳人口及び外国人登録人口の異動数を加減して推計したものである。ただし、昭和 50 年、55 年、60 年及び平成 2 年、7 年、12 年、17 年、22 年における 10 月 1 日現在の世帯数と人口については国勢調査結果による。そのため、平成 23 年 10 月 1 日現在の世帯数と人口は平成 22 年国勢調査結果を基礎として推計したものである。

(2) 昭和 55 年国勢調査以降、会社等の寮に住む単身者については 1 人 1 人をそれぞれ一世帯として調査することとなり、それまでの棟ごとにまとめて 1 世帯としていた集計方法とは異なるため、世帯数を時系列で比較する場合は注意を要する。

2 天白区の世帯数と人口

「天白区の年齢各歳別人口」における総計には年齢不詳を含むが、同表の構成比及び「天白区の年齢 3 区分別人口割合の推移」における割合の算出に際しては年齢不詳を含まない人口総数を分母としている。また、割合算出にあたっては表示単位未満を四捨五入しているため、それらの合計が 100%にならない場合がある。

3 天白区の人口動向

平成 12 年、17 年、22 年の国勢調査実施年については、自然増減及び社会増減から算出する純増減数と当該年の人口から前年の人口を差し引いた数とは一致しない。

名古屋市の世帯数と人口

平成23年10月1日現在、名古屋市の世帯数及び人口は1,028,853世帯・2,266,517人で、前年同期と比較するとそれぞれ7,626世帯・2,623人の増加となった。

人口は平成9年以降15年連続で増加し、過去最多となっている。人口の上位3位は、前年と同様、緑区、中川区、守山区となっている。また、それ以外の区においても前年と比較して順位に変動は見られなかった。

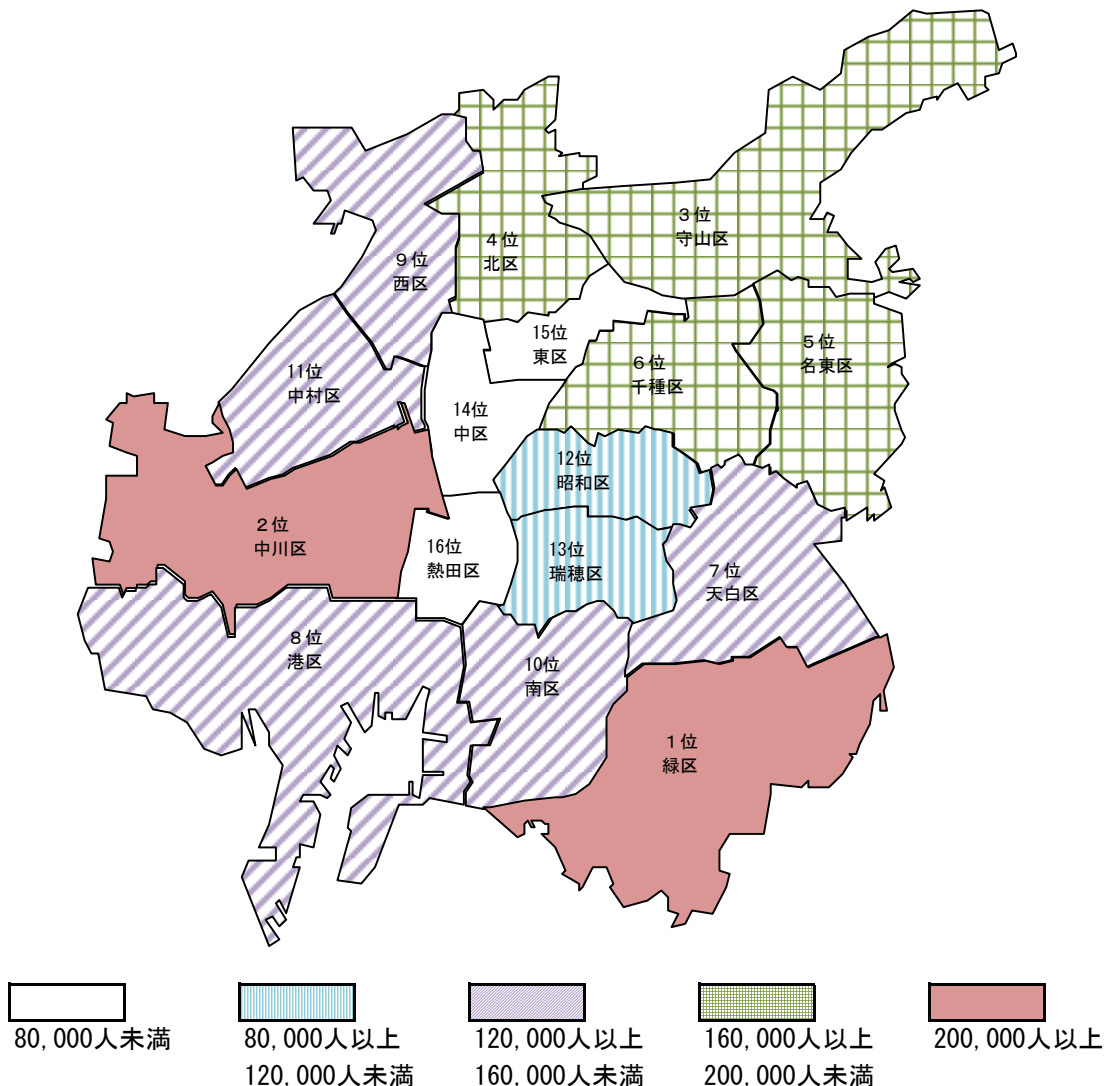
一方、人口増加数は前年より減少しており、増加数最多の緑区で2千人を下回り、千種区で1千人を超えた以外は6区が1千人未満の増加であった。逆に天白区を始め、港区、北区など8区が減少した。

世帯数は、16区全てで増加し、総数は過去最多となっている。

ただし、対前年世帯増減率で見ると、増加率最高の中区で1.9%台であり、他に1%を超えたのは東区、緑区、守山区であり、残る12区は1%未満の増加率であった。

第1図 名古屋市内の区と人口及び区別人口順位

平成23年10月1日現在



第1表 名古屋市の区別世帯数と人口

(面積：Km² 人口密度：人/Km²)

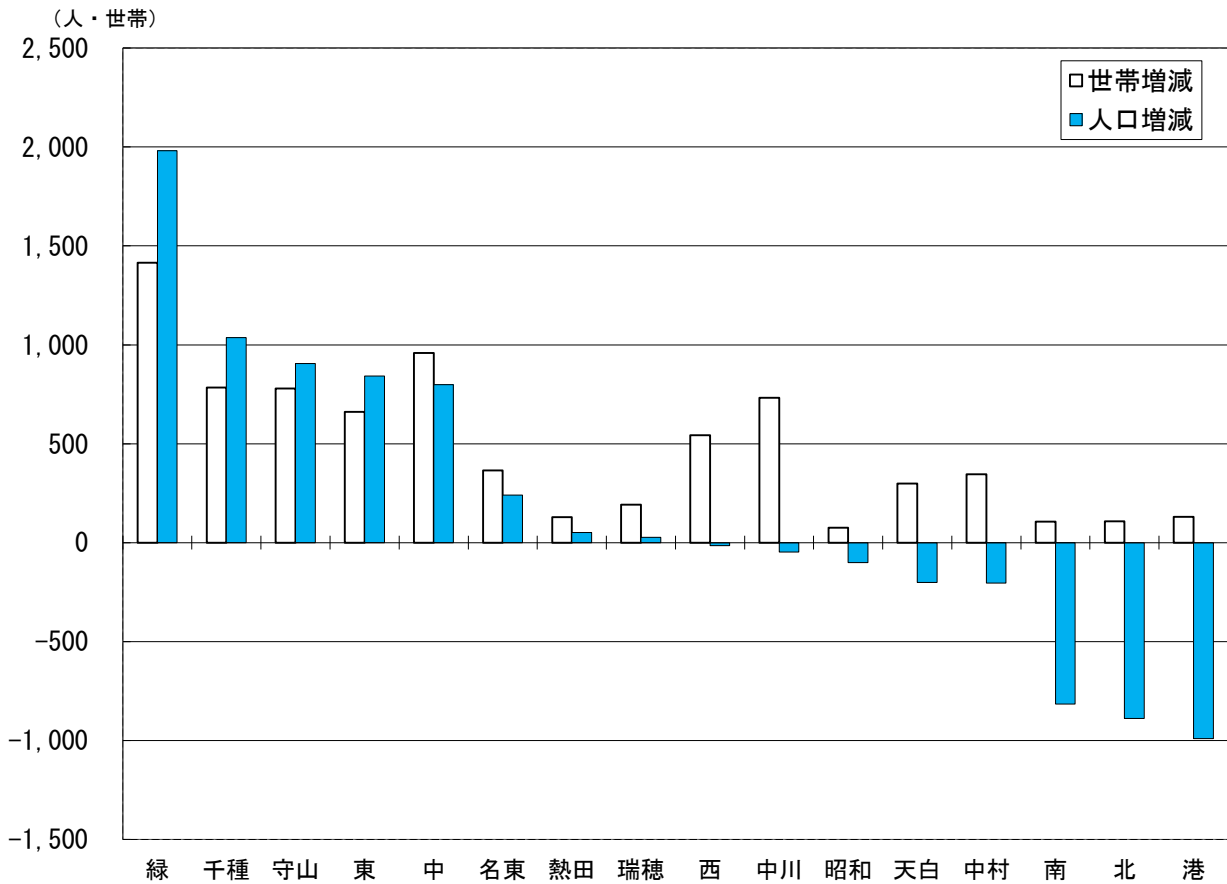
平成23年10月1日現在

区名	面積	世帯数	人口			性比 (女=100)	1世帯 当たり 人員	人口 密度	対前年比			
			総数	男	女				世帯数	増減率	人口	増減率
市	326.43	1,028,853	2,266,517	1,116,795	1,149,722	97.1	2.20	6,943	7,626	0.75%	2,623	0.12%
千種	18.23	81,195	161,052	78,406	82,646	94.9	1.98	8,834	784	0.97%	1,037	0.65%
東	7.70	39,223	74,114	35,237	38,877	90.6	1.89	9,625	661	1.71%	842	1.15%
北	17.55	74,749	164,897	79,982	84,915	94.2	2.21	9,396	108	0.14%	-888	-0.54%
西	17.89	66,676	144,980	71,740	73,240	98.0	2.17	8,104	543	0.82%	-15	-0.01%
中村	16.31	69,223	135,960	68,346	67,614	101.1	1.96	8,336	346	0.50%	-204	-0.15%
中	9.38	50,959	79,152	38,273	40,879	93.6	1.55	8,438	959	1.92%	799	1.02%
昭和	10.94	53,857	105,436	52,119	53,317	97.8	1.96	9,638	75	0.14%	-100	-0.09%
瑞穂	11.23	48,018	105,088	50,813	54,275	93.6	2.19	9,358	192	0.40%	27	0.03%
熱田	8.13	30,227	64,771	32,020	32,751	97.8	2.14	7,967	129	0.43%	52	0.08%
中川	32.03	93,372	221,473	109,691	111,782	98.1	2.37	6,915	733	0.79%	-48	-0.02%
港	45.69	59,404	148,225	74,177	74,048	100.2	2.50	3,244	130	0.22%	-990	-0.66%
南	18.46	61,864	140,495	71,140	69,355	102.6	2.27	7,611	107	0.17%	-815	-0.58%
守山	33.99	67,867	169,456	83,701	85,755	97.6	2.50	4,985	780	1.16%	905	0.54%
緑	37.84	89,087	231,573	114,279	117,294	97.4	2.60	6,120	1,415	1.61%	1,981	0.86%
名東	19.44	72,259	161,253	77,746	83,507	93.1	2.23	8,295	365	0.51%	241	0.15%
天白	21.62	70,873	158,592	79,125	79,467	99.6	2.24	7,335	299	0.42%	-201	-0.13%

注) 面積は国土交通省国土地理院「平成22年全国都道府県市区町村別面積調」による。ただし、緑・名東区は市外との境界未定があるため、「平成3年同面積調」を基礎とし、名東区については平成7年12月2日の天白区との区界変更及び平成19年10月1日の面積修正、緑区については平成16年10月9日の天白区との区界変更及び平成19年10月1日の面積修正について加減した。なお、全市はこれら各区の面積を合計したものである。

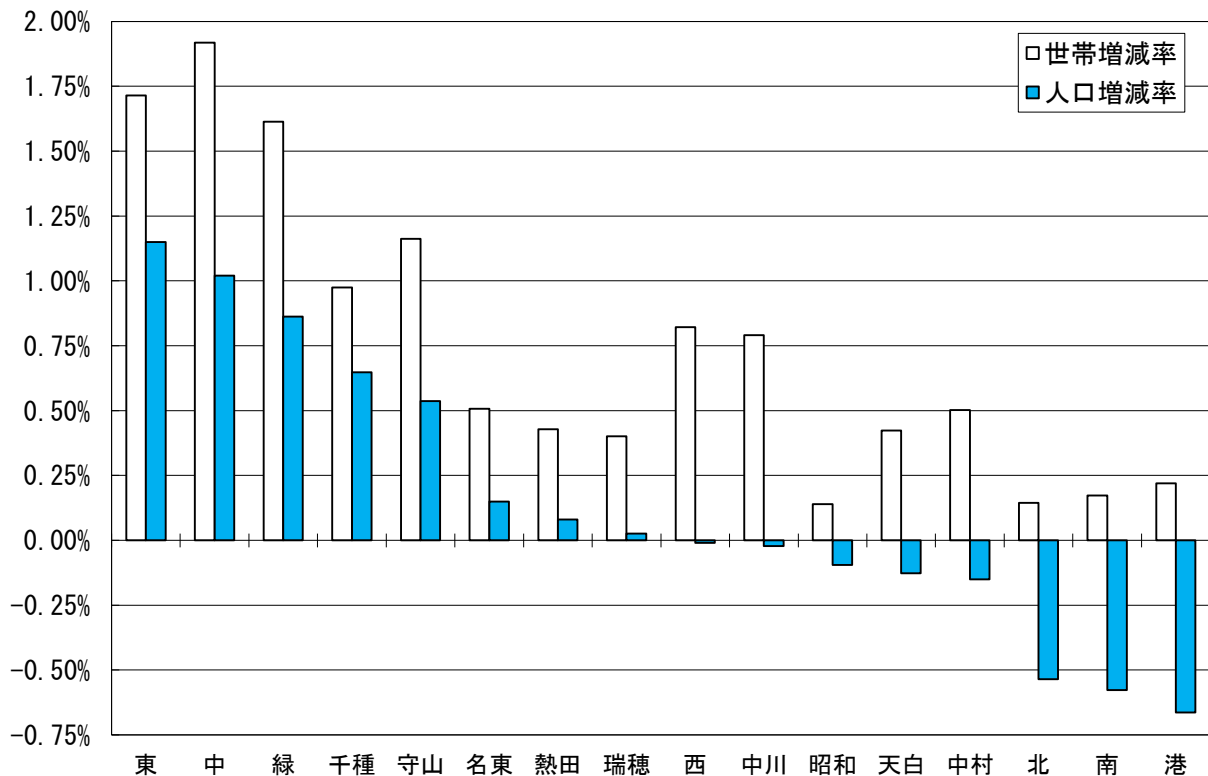
第2図 名古屋市の区別世帯数と人口の増減

平成23年10月1日現在(対前年同期比)



第3図 名古屋市の区別世帯数と人口の増減率

平成23年10月1日現在(対前年同期比)



天白区の世帯数と人口

第2表 天白区の世帯数と人口の推移

(面積：Km² 人口密度：Km²当たり)

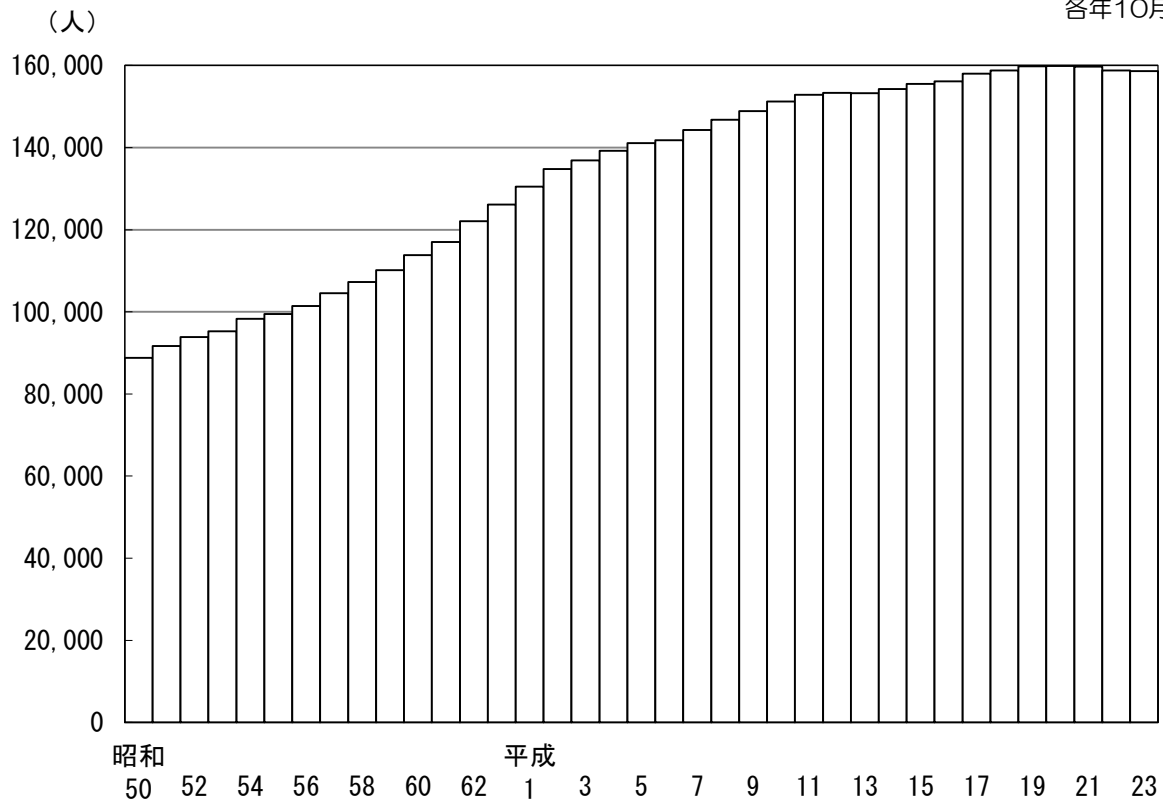
各年10月1日現在

年	面積	世帯数	人 口			性 比 (女 = 100)	1 世 帯 当たり人員	人 口 密 度
			総 数	男	女			
昭和50年	21.60	28,536	88,827	46,942	41,885	112.1	3.11	4,112
51年	21.60	29,438	91,643	48,381	43,262	111.8	3.11	4,243
52年	21.60	29,962	93,889	49,480	44,409	111.4	3.13	4,347
53年	21.67	30,338	95,264	50,027	45,237	110.6	3.14	4,396
54年	21.67	31,203	98,280	51,537	46,743	110.3	3.15	4,535
55年	21.67	33,908	99,443	51,507	47,936	107.4	2.93	4,589
56年	21.69	34,690	101,452	52,413	49,039	106.9	2.92	4,677
57年	21.68	35,947	104,518	53,929	50,589	106.6	2.91	4,821
58年	21.68	36,993	107,243	55,317	51,926	106.5	2.90	4,947
59年	21.68	38,177	110,161	56,693	53,468	106.0	2.89	5,081
60年	21.68	39,948	113,820	58,472	55,348	105.6	2.85	5,250
61年	21.68	41,256	117,018	60,001	57,017	105.2	2.84	5,398
62年	21.68	43,382	122,057	62,659	59,398	105.5	2.81	5,630
63年	21.68	45,267	126,086	64,700	61,386	105.4	2.79	5,816
平成元年	21.57	47,358	130,513	66,964	63,549	105.4	2.76	6,051
2年	21.57	51,306	134,777	69,402	65,375	106.2	2.63	6,248
3年	21.57	52,945	136,846	70,652	66,194	106.7	2.58	6,344
4年	21.57	54,346	139,216	71,827	67,389	106.6	2.56	6,454
5年	21.57	55,610	141,117	72,793	68,324	106.5	2.54	6,542
6年	21.57	56,018	141,771	72,920	68,851	105.9	2.53	6,573
7年	21.57	58,205	144,272	73,883	70,389	105.0	2.48	6,689
8年	21.61	59,952	146,758	75,272	71,486	105.3	2.45	6,791
9年	21.61	61,404	148,909	76,275	72,634	105.0	2.43	6,891
10年	21.61	62,864	151,214	77,480	73,734	105.1	2.41	6,997
11年	21.61	63,791	152,818	78,110	74,708	104.6	2.40	7,072
12年	21.61	64,452	153,342	78,197	75,145	104.1	2.38	7,096
13年	21.61	64,764	153,238	78,046	75,192	103.8	2.37	7,091
14年	21.61	65,760	154,283	78,521	75,762	103.6	2.35	7,139
15年	21.61	66,598	155,461	78,974	76,487	103.3	2.33	7,194
16年	21.61	67,199	156,119	79,206	76,913	103.0	2.32	7,224
17年	21.62	68,736	157,964	80,525	77,439	104.0	2.30	7,306
18年	21.62	69,657	158,783	80,948	77,835	104.0	2.28	7,344
19年	21.62	70,686	159,808	81,431	78,377	103.9	2.26	7,392
20年	21.62	71,082	159,857	81,382	78,475	103.7	2.25	7,394
21年	21.62	71,230	159,727	81,301	78,426	103.7	2.24	7,388
22年	21.62	70,574	158,793	79,327	79,466	99.8	2.25	7,345
23年	21.62	70,873	158,592	79,125	79,467	99.6	2.24	7,335

注) 面積については国土交通省国土地理院が各年に公表した「全国都道府県市区町村別面積調」による。
 ただし、平成8年以降の数値については平成7年12月2日の名東区との区界変更に伴う異動面積、平成17年以降の数値については平成16年10月9日の緑区との区界変更に伴う異動面積を加えて算出した。

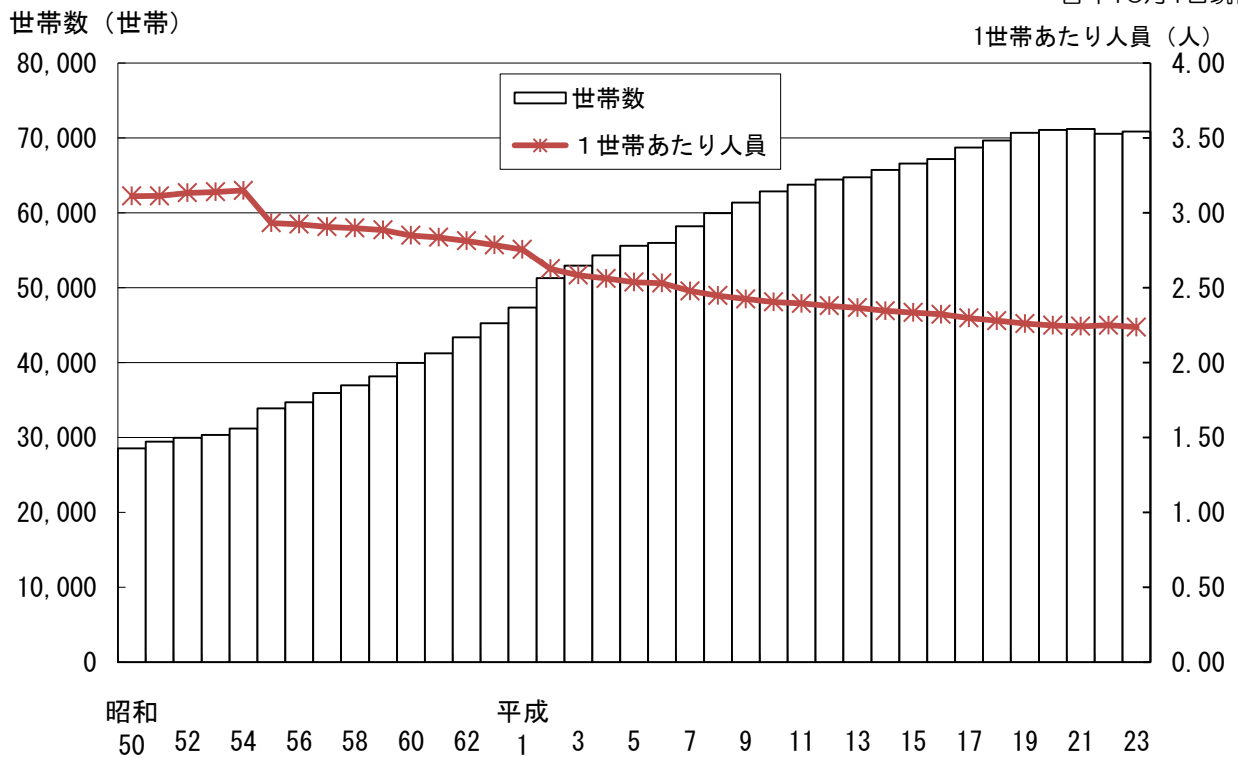
第4図 天白区の人口の推移

各年10月1日現在



第5図 天白区の世帯数と1世帯あたり人員の推移

各年10月1日現在



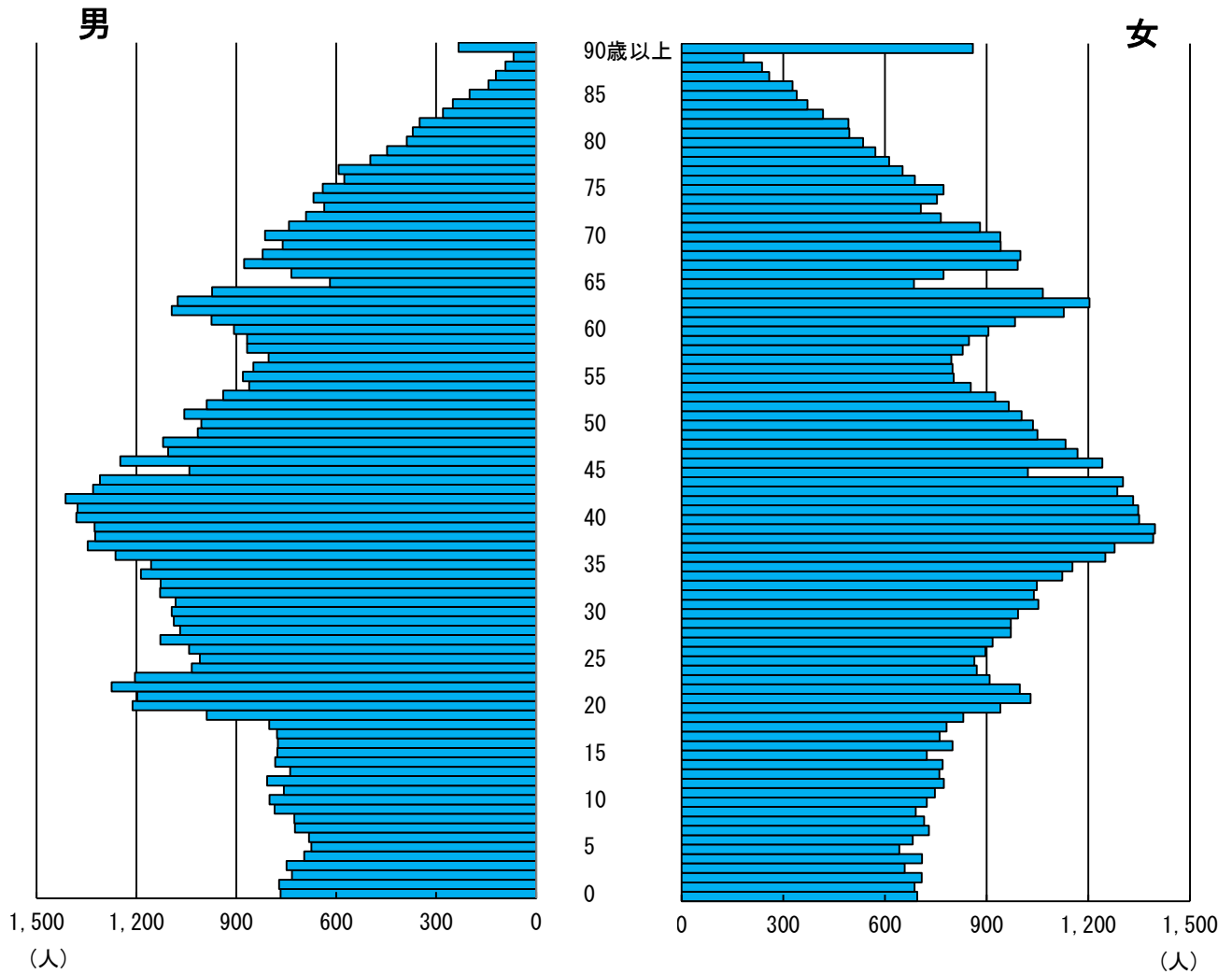
第3表 天白区の年齢各歳別人口

平成23年10月1日現在

年齢別	総数	男	女	構成比	年齢別	総数	男	女	構成比
0～4歳	7,179	3,717	3,462	4.5	60～64歳	10,313	5,025	5,288	6.5
0	1,463	767	696	0.9	60	1,813	907	906	1.1
1	1,460	772	688	0.9	61	1,959	975	984	1.2
2	1,442	733	709	0.9	62	2,222	1,094	1,128	1.4
3	1,408	749	659	0.9	63	2,280	1,076	1,204	1.4
4	1,406	696	710	0.9	64	2,039	973	1,066	1.3
5～9歳	7,054	3,592	3,462	4.4	65～69歳	8,206	3,813	4,393	5.2
5	1,318	675	643	0.8	65	1,305	619	686	0.8
6	1,364	682	682	0.9	66	1,508	735	773	1.0
7	1,454	724	730	0.9	67	1,869	877	992	1.2
8	1,442	726	716	0.9	68	1,821	821	1,000	1.1
9	1,476	785	691	0.9	69	1,703	761	942	1.1
10～14歳	7,664	3,886	3,778	4.8	70～74歳	7,598	3,551	4,047	4.8
10	1,524	800	724	1.0	70	1,755	814	941	1.1
11	1,505	757	748	0.9	71	1,623	742	881	1.0
12	1,582	808	774	1.0	72	1,456	691	765	0.9
13	1,499	738	761	0.9	73	1,342	636	706	0.8
14	1,554	783	771	1.0	74	1,422	668	754	0.9
15～19歳	8,020	4,120	3,900	5.1	75～79歳	6,055	2,756	3,299	3.8
15	1,501	777	724	0.9	75	1,414	641	773	0.9
16	1,575	775	800	1.0	76	1,265	576	689	0.8
17	1,540	778	762	1.0	77	1,245	593	652	0.8
18	1,583	801	782	1.0	78	1,111	498	613	0.7
19	1,821	989	832	1.1	79	1,020	448	572	0.6
20～24歳	10,670	5,921	4,749	6.7	80～84歳	3,952	1,638	2,314	2.5
20	2,153	1,212	941	1.4	80	924	388	536	0.6
21	2,227	1,197	1,030	1.4	81	865	370	495	0.5
22	2,272	1,274	998	1.4	82	843	350	493	0.5
23	2,113	1,204	909	1.3	83	698	280	418	0.4
24	1,905	1,034	871	1.2	84	622	250	372	0.4
25～29歳	9,960	5,337	4,623	6.3	85～89歳	1,973	624	1,349	1.2
25	1,874	1,010	864	1.2	85	540	200	340	0.3
26	1,939	1,042	897	1.2	86	471	143	328	0.3
27	2,046	1,128	918	1.3	87	380	121	259	0.2
28	2,041	1,069	972	1.3	88	330	92	238	0.2
29	2,060	1,088	972	1.3	89	252	68	184	0.2
30～34歳	10,877	5,618	5,259	6.9	90～94歳	811	186	625	0.5
30	2,087	1,094	993	1.3	90	254	64	190	0.2
31	2,135	1,082	1,053	1.3	91	197	44	153	0.1
32	2,169	1,129	1,040	1.4	92	140	29	111	0.1
33	2,176	1,127	1,049	1.4	93	127	28	99	0.1
34	2,310	1,186	1,124	1.5	94	93	21	72	0.1
35～39歳	12,887	6,415	6,472	8.1	95～99歳	245	44	201	0.2
35	2,310	1,156	1,154	1.5	95	84	14	70	0.1
36	2,514	1,263	1,251	1.6	96	52	12	40	0.0
37	2,624	1,346	1,278	1.7	97	45	10	35	0.0
38	2,716	1,324	1,392	1.7	98	39	6	33	0.0
39	2,723	1,326	1,397	1.7	99	25	2	23	0.0
40～44歳	13,429	6,809	6,620	8.5	100歳以上	37	3	34	0.0
40	2,730	1,380	1,350	1.7	年齢不詳	2,533	1,421	1,112	1.6
41	2,725	1,377	1,348	1.7	総数	158,592	79,125	79,467	100.0
42	2,746	1,413	1,333	1.7					
43	2,616	1,330	1,286	1.6					
44	2,612	1,309	1,303	1.6					
45～49歳	11,146	5,530	5,616	7.0	再掲				
45	2,063	1,041	1,022	1.3	15歳未満	21,897	11,195	10,702	
46	2,490	1,248	1,242	1.6	15～64歳	105,285	53,894	51,391	
47	2,274	1,105	1,169	1.4	65～74歳	15,804	7,364	8,440	
48	2,253	1,120	1,133	1.4	75歳以上	13,073	5,251	7,822	
49	2,066	1,016	1,050	1.3					
50～54歳	9,638	4,851	4,787	6.1	構成比(%)				
50	2,042	1,005	1,037	1.3	15歳未満	14.0	14.4	13.7	
51	2,060	1,056	1,004	1.3	15～64歳	67.5	69.4	65.6	
52	1,955	989	966	1.2	65～74歳	10.1	9.5	10.8	
53	1,866	940	926	1.2	75歳以上	8.4	6.8	10.0	
54	1,715	861	854	1.1					
55～59歳	8,345	4,268	4,077	5.3	年齢中位数	41.4	40.2	42.6	
55	1,683	880	803	1.1	平均年齢	42.1	40.7	43.4	
56	1,649	849	800	1.0					
57	1,599	803	796	1.0					
58	1,698	868	830	1.1					
59	1,716	868	848	1.1					

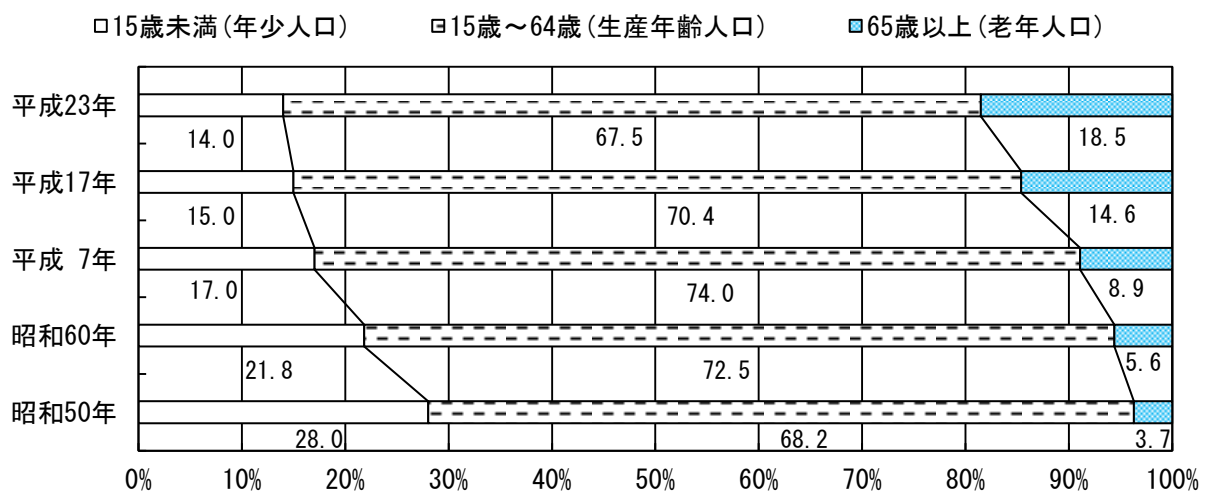
第6図 天白区の年齢別人口 《人口ピラミッド》

平成23年10月1日現在



第7図 天白区の年齢3区分別人口割合の推移

各年10月1日現在



天白区の人口動向

第4表 天白区の人口の自然増減と社会増減の推移（平成9年～平成23年）

各年：前年10月1日～当該年9月30日

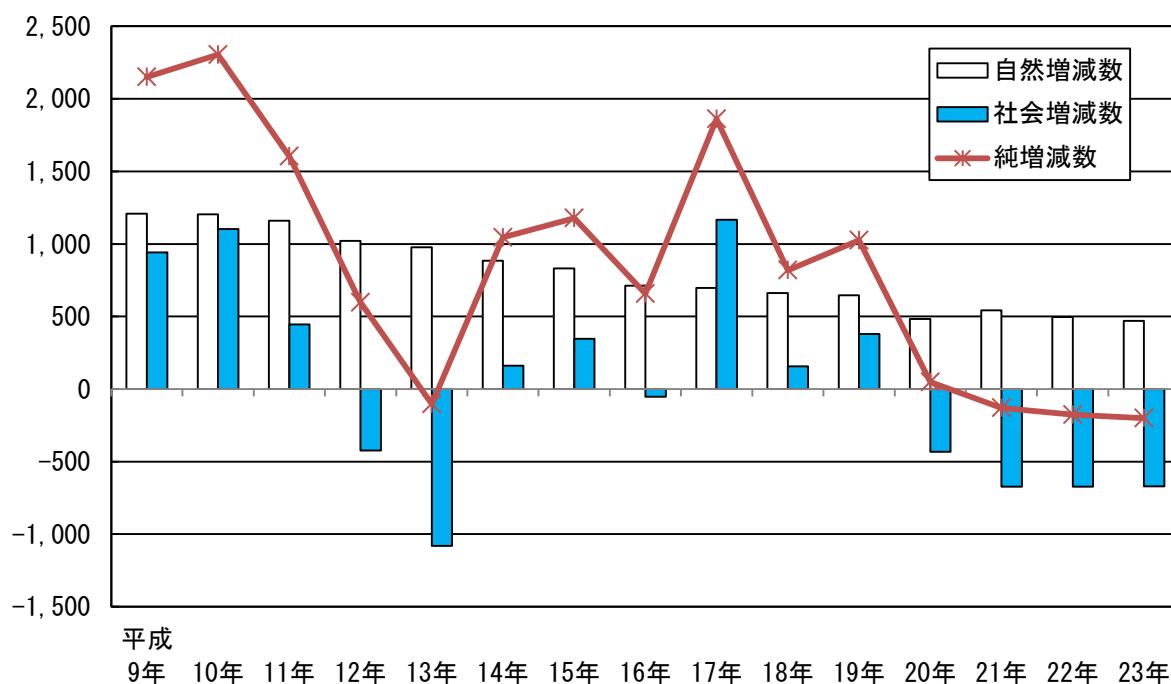
区分	出生	死亡	自然増減	転入	転出	社会増減	純増減数
9年	1,892	683	1,209	13,475	12,533	942	2,151
10年	1,886	683	1,203	13,669	12,567	1,102	2,305
11年	1,894	735	1,159	12,858	12,413	445	1,604
12年	1,755	734	1,021	11,983	12,406	-423	598
13年	1,738	761	977	11,613	12,694	-1,081	-104
14年	1,641	756	885	12,217	12,057	160	1,045
15年	1,598	767	831	12,075	11,728	347	1,178
16年	1,622	910	712	11,991	12,045	-54	658
17年	1,623	927	696	12,356	11,190	1,166	1,862
18年	1,624	962	662	11,758	11,601	157	819
19年	1,593	947	646	11,793	11,414	379	1,025
20年	1,523	1,041	482	10,965	11,398	-433	49
21年	1,582	1,039	543	10,786	11,459	-673	-130
22年	1,506	1,011	495	10,155	10,827	-672	-177
23年	1,514	1,045	469	9,929	10,599	-670	-201

注）転入にはその他増（職権記載等）、転出にはその他減（職権消除等）をそれぞれ含む。

第8図 天白区の人口の自然増減と社会増減の推移（平成9年～平成23年）

（人）

各年：前年10月1日～当該年9月30日



第5表 天白区の人口の自然増減と社会増減の推移（月別）

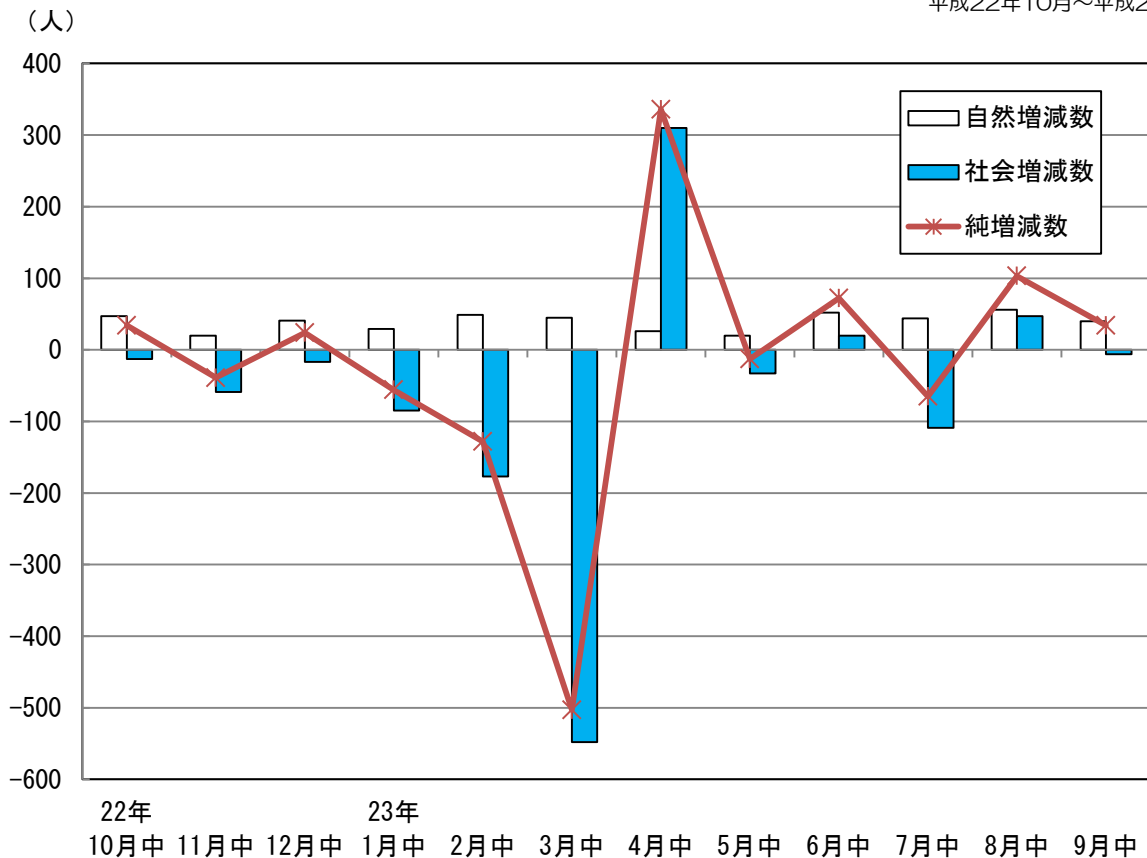
平成22年10月中～平成23年9月中

区分	出生	死亡	自然増減	転入	転出	社会増減	純増減数
平成22年10月中	127	80	47	744	757	-13	34
11月中	131	111	20	649	708	-59	-39
12月中	117	76	41	723	740	-17	24
平成23年1月中	135	106	29	614	699	-85	-56
2月中	131	82	49	611	788	-177	-128
3月中	131	86	45	1,735	2,283	-548	-503
4月中	102	76	26	1,308	998	310	336
5月中	120	100	20	782	815	-33	-13
6月中	129	77	52	687	667	20	72
7月中	131	87	44	685	794	-109	-65
8月中	140	84	56	736	689	47	103
9月中	120	80	40	655	661	-6	34

注) 転入にはその他増(職権記載等)、転出にはその他減(職権消除等)をそれぞれ含む。

第9図 天白区の人口の自然増減と社会増減の推移（月別）

平成22年10月～平成23年9月



第6表 天白区の年齢階級別・男女別自然増減数及び社会増減数

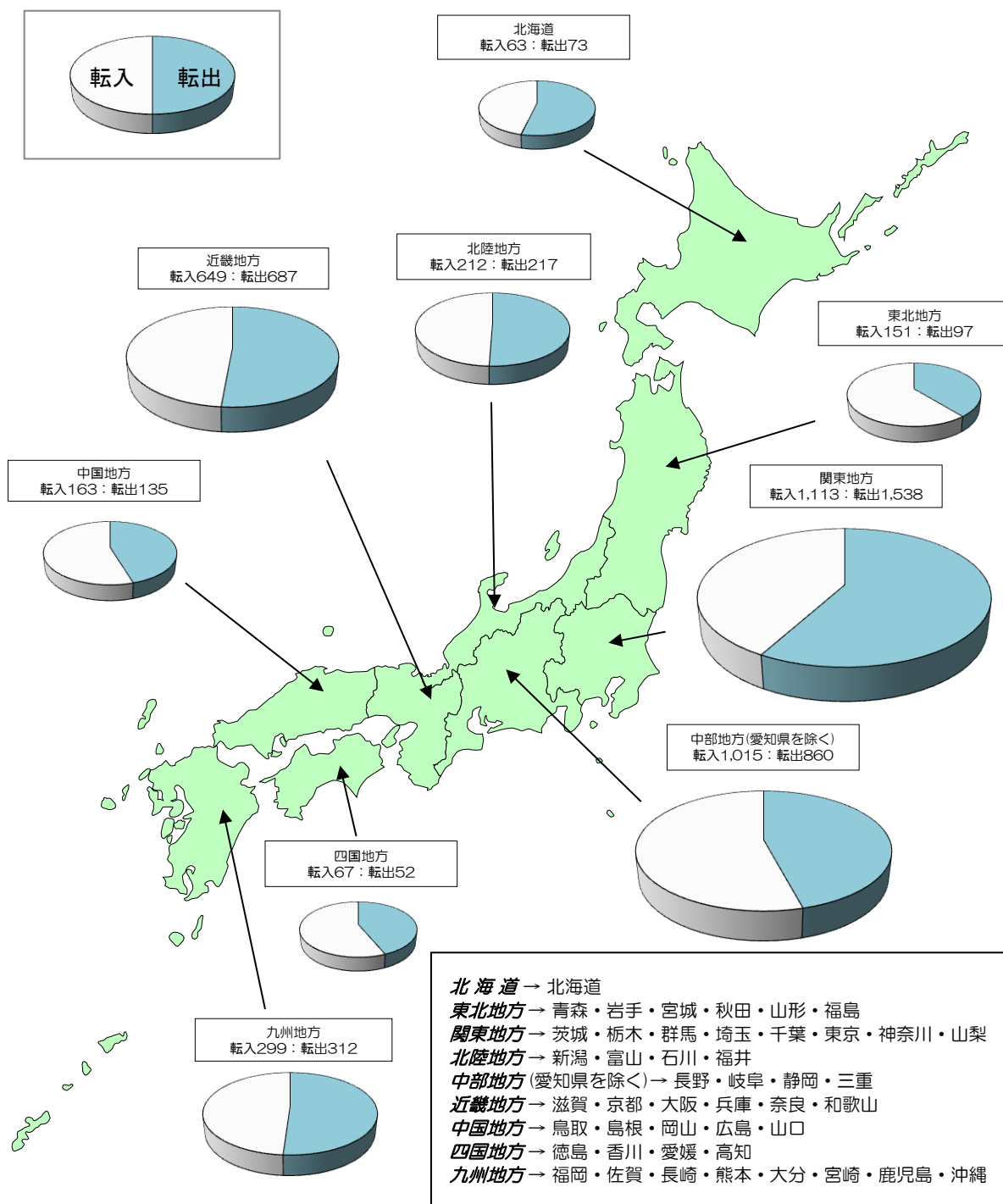
平成22年10月1日～平成23年9月30日

年齢階級	出生			死亡			自然増減			転入			転出			社会増減		
	男	女	総数	男	女	総数	男	女	総数	男	女	総数	男	女	総数	男	女	総数
総数	798	716	1,514	593	452	1,045	205	264	469	5,341	4,588	9,929	5,748	4,851	10,599	-407	-263	-670
0～4歳	798	716	1,514	3	2	5	795	714	1,509	395	342	737	445	451	896	-50	-109	-159
5～9	-	-	-	0	0	0	0	0	0	185	181	366	234	221	455	-49	-40	-89
10～14	-	-	-	0	1	1	0	-1	-1	113	118	231	121	123	244	-8	-5	-13
15～19	-	-	-	2	0	2	-2	0	-2	230	166	396	153	155	308	77	11	88
20～24	-	-	-	3	0	3	-3	0	-3	807	661	1,468	741	608	1,349	66	53	119
25～29	-	-	-	3	4	7	-3	-4	-7	923	846	1,769	997	870	1,867	-74	-24	-98
30～34	-	-	-	5	2	7	-5	-2	-7	792	709	1,501	882	749	1,631	-90	-40	-130
35～39	-	-	-	4	2	6	-4	-2	-6	537	454	991	678	575	1,253	-141	-121	-262
40～44	-	-	-	12	4	16	-12	-4	-16	392	298	690	476	299	775	-84	-1	-85
45～49	-	-	-	10	8	18	-10	-8	-18	249	170	419	292	187	479	-43	-17	-60
50～54	-	-	-	10	7	17	-10	-7	-17	174	128	302	207	165	372	-33	-37	-70
55～59	-	-	-	20	14	34	-20	-14	-34	163	93	256	163	105	268	0	-12	-12
60～64	-	-	-	46	19	65	-46	-19	-65	143	83	226	175	95	270	-32	-12	-44
65～69	-	-	-	64	28	92	-64	-28	-92	82	74	156	58	45	103	24	29	53
70～74	-	-	-	73	40	113	-73	-40	-113	68	64	132	55	48	103	13	16	29
75～79	-	-	-	111	56	167	-111	-56	-167	38	57	95	28	40	68	10	17	27
80～84	-	-	-	113	74	187	-113	-74	-187	30	60	90	26	55	81	4	5	9
85～89	-	-	-	77	91	168	-77	-91	-168	14	57	71	11	36	47	3	21	24
90～94	-	-	-	25	59	84	-25	-59	-84	5	18	23	5	15	20	0	3	3
95～99	-	-	-	10	33	43	-10	-33	-43	1	9	10	0	5	5	1	4	5
100歳以上	-	-	-	2	8	10	-2	-8	-10	0	0	0	0	3	3	0	-3	-3
年齢不詳	-	-	-	0	0	0	0	0	0	0	0	0	1	1	2	-1	-1	-2

注) 転入にはその他増(職権記載等)、転出にはその他減(職権消除等)をそれぞれ含む。

第10図 天白区の地方別転出入者数

平成22年10月1日～平成23年9月30日



地域	北海道	東北地方	関東地方	北陸地方	中部地方 (愛知県を除く)	近畿地方	中国地方	四国地方	九州地方
転入	63	151	1,113	212	1,015	649	163	67	299
転出	73	97	1,538	217	860	687	135	52	312
転入超過	-10	54	-425	-5	155	-38	28	15	-13

第7表 天白区の県外転出入者数の地方別・都道府県別数

平成22年10月1日～平成23年9月30日

前住地・転出地	転入	転出	転入超過	前住地・転出地	転入	転出	転入超過
総数	4,372	4,700	-328	中国地方	163	135	28
北海道	63	73	-10	鳥取県	6	5	1
東北地方	151	97	54	島根県	12	9	3
青森県	13	13	0	岡山県	51	35	16
岩手県	8	9	-1	広島県	69	64	5
宮城県	73	55	18	山口県	25	22	3
秋田県	8	4	4	四国地方	67	52	15
山形県	5	5	0	徳島県	8	12	-4
福島県	44	11	33	香川県	21	12	9
関東地方	1,113	1,538	-425	愛媛県	29	21	8
茨城県	30	29	1	高知県	9	7	2
栃木県	13	30	-17	九州地方	299	312	-13
群馬県	16	28	-12	福岡県	129	136	-7
埼玉県	164	151	13	佐賀県	8	15	-7
千葉県	172	260	-88	長崎県	30	19	11
東京都	436	666	-230	熊本県	14	34	-20
神奈川県	274	365	-91	大分県	21	13	8
山梨県	8	9	-1	宮崎県	29	15	14
北陸地方	212	217	-5	鹿児島県	30	39	-9
新潟県	23	31	-8	沖縄県	38	41	-3
富山県	64	50	14	国外	639	729	-90
石川県	92	96	-4	不詳	1	0	1
福井県	33	40	-7	政令指定都市（再掲）			
中部地方	1,015	860	155	前住地・転出地	転入	転出	社会増減
長野県	124	97	27	総数	1,260	1,542	-282
岐阜県	313	274	39	札幌市	36	42	-6
静岡県	270	265	5	仙台市	62	49	13
三重県	308	224	84	さいたま市	30	52	-22
近畿地方	649	687	-38	千葉市	38	50	-12
滋賀県	63	62	1	東京都特別区	310	492	-182
京都府	73	78	-5	横浜市	136	205	-69
大阪府	313	321	-8	川崎市	61	78	-17
兵庫県	151	170	-19	相模原市	18	22	-4
奈良県	25	44	-19	新潟市	14	14	0
和歌山県	24	12	12	静岡市	39	73	-34
				浜松市	100	81	19
				京都市	48	54	-6
				大阪市	125	91	34
				堺市	15	24	-9
				神戸市	56	53	3
				岡山市	34	23	11
				広島市	53	43	10
				北九州市	19	23	-4
				福岡市	66	73	-7

注) 本表と第8表において、転入及び転出にはその他増(職権記載等)及びその他減(職権消除等)を含んでいないため、本表と第8表の総数の合計は第4表及び第6表の総数と一致しない。

第8表 天白区の県内転出入者数

平成22年10月1日～平成23年9月30日

前住地・転出地	転入	転出	転入超過	前住地・転出地	転入	転出	転入超過
総数	5,462	5,863	-401	常滑市	15	20	-5
名古屋市	3,621	3,752	-131	江南市	24	23	1
千種区	270	266	4	小牧市	40	33	7
東区	103	125	-22	稲沢市	23	39	-16
北区	148	101	47	新城市	6	6	0
西区	140	138	2	東海市	39	69	-30
中村区	115	110	5	大府市	33	47	-14
中区	214	221	-7	知多市	23	17	6
昭和区	428	289	139	知立市	25	38	-13
瑞穂区	380	359	21	尾張旭市	27	41	-14
熱田区	95	92	3	高浜市	2	3	-1
中川区	172	167	5	岩倉市	14	14	0
港区	109	97	12	豊明市	57	50	7
南区	268	230	38	日進市	290	426	-136
守山区	99	165	-66	田原市	12	8	4
緑区	740	907	-167	愛西市	13	15	-2
名東区	340	485	-145	清須市	26	38	-12
豊橋市	73	57	16	北名古屋市	22	23	-1
岡崎市	90	100	-10	弥富市	11	8	3
一宮市	63	60	3	みよし市	58	64	-6
瀬戸市	56	80	-24	あま市	32	19	13
半田市	22	38	-16	愛知郡	139	169	-30
春日井市	118	158	-40	西春日井郡	3	2	1
豊川市	19	18	1	丹羽郡	6	6	0
津島市	18	16	2	海部郡	15	38	-23
碧南市	8	8	0	知多郡	36	53	-17
刈谷市	53	56	-3	幡豆郡	3	1	2
豊田市	242	169	73	額田郡	2	4	-2
安城市	40	43	-3	北設楽郡	5	3	2
西尾市	14	11	3				
蒲郡市	9	5	4				
犬山市	15	15	0				

注) 西尾市と幡豆郡一色町、吉良町及び幡豆町は平成23年4月1日に合併し、西尾市となった。
また、現長久手市は当時は愛知郡長久手町のため愛知郡に含まれている。

学区の世帯数と人口

天白区の世帯数及び人口は平成23年10月1日現在、70,873世帯・158,592人で、前年同期と比較するとそれぞれ299世帯の増加・201人の減少となった。

人口は、対前年比の増減率で見ると前年のマイナス0.59%からマイナス0.13%となっており、減少傾向は継続しているがその割合は縮小している。

学区別に見ると、野並学区を始め9学区で増加したがいずれの学区も100人未満の増加数であった。一方、人口が減少した学区は前年の12学区から8学区となり、大坪学区が150人減少した以外は100人未満の減少数であった。

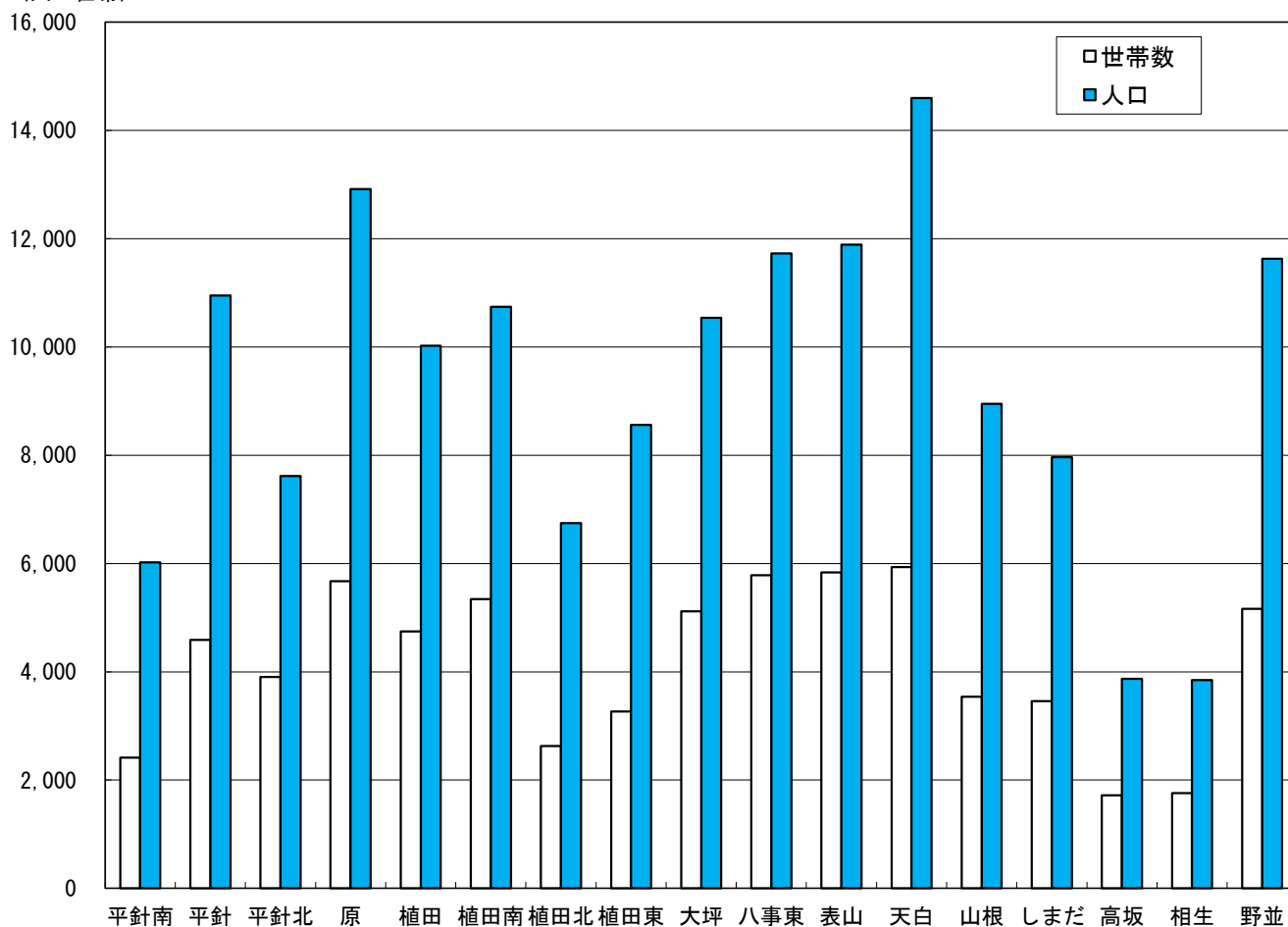
世帯数は、前年の減少から一転して増加に転じ、対前年比の増加率は0.42%であった。

学区別では野並学区を始め11学区で増加した。一方、減少した学区は大坪学区を始め6学区であったが、全ての学区で100世帯未満の増減であった。

第11図 天白区の学区別世帯数と人口

平成23年10月1日現在

(人・世帯)



第9表 天白区の学区別世帯数と人口

(面積：Km² 人口密度：人/Km²)

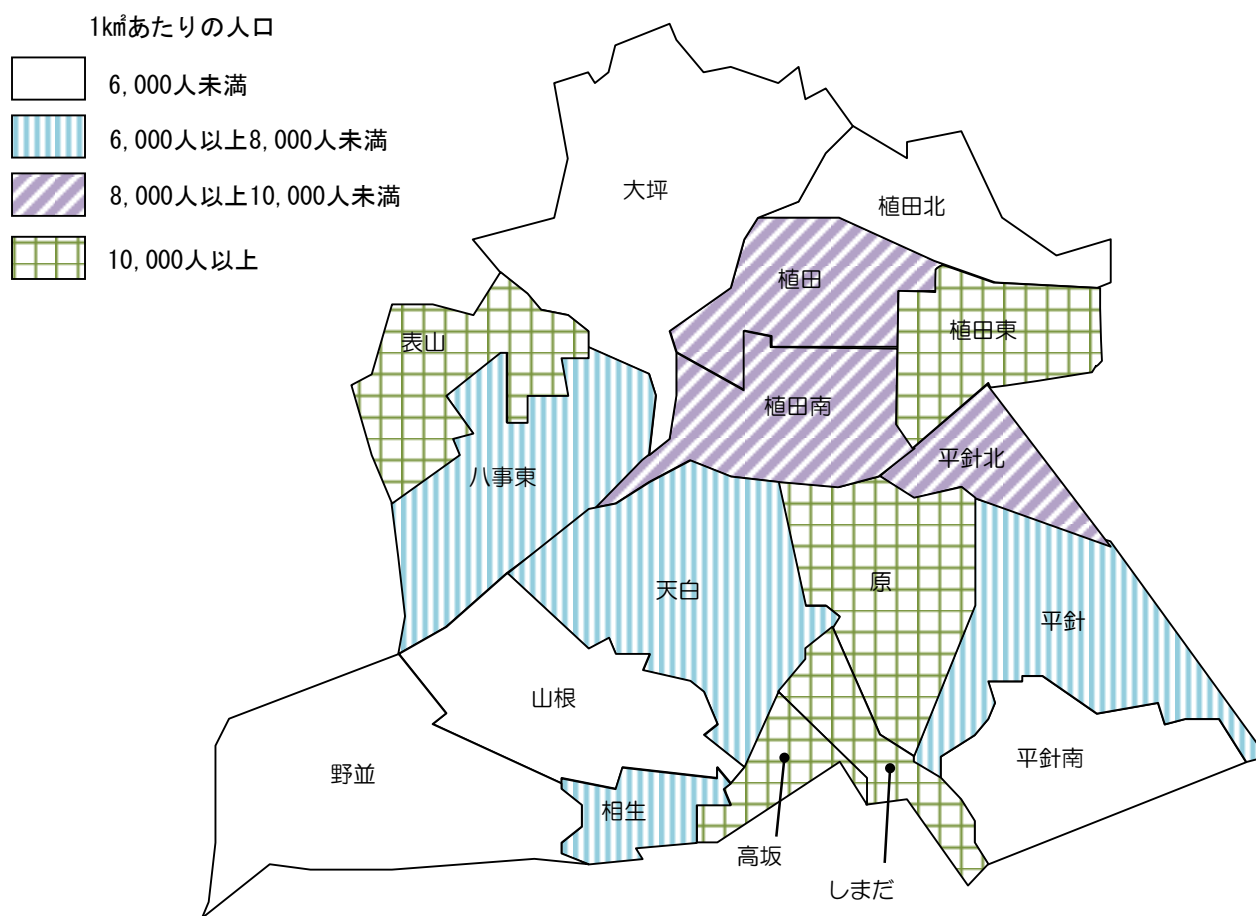
平成23年10月1日現在

学区	面積	世帯数	人口			性比 (女=100)	1世帯 当たり 人員	人口 密度	対前年比			
			総数	男	女				世帯数	増減率	人口	増減率
天白区	21.62	70,873	158,592	79,125	79,467	99.6	2.24	7,335	299	0.42%	-201	-0.13%
平針南	1.130	2,412	6,021	2,887	3,134	92.1	2.50	5,328	36	1.52%	2	0.03%
平針	1.676	4,588	10,950	5,340	5,610	95.2	2.39	6,533	-7	-0.15%	-22	-0.20%
平針北	0.782	3,904	7,618	3,734	3,884	96.1	1.95	9,742	-1	-0.03%	-79	-1.03%
原	1.174	5,671	12,917	6,398	6,519	98.1	2.28	11,003	25	0.44%	-86	-0.66%
植田	1.033	4,747	10,023	5,233	4,790	109.2	2.11	9,703	-9	-0.19%	-87	-0.86%
植田南	1.101	5,343	10,739	5,454	5,285	103.2	2.01	9,754	52	0.98%	33	0.31%
植田北	1.221	2,631	6,747	3,376	3,371	100.1	2.56	5,526	-1	-0.04%	-30	-0.44%
植田東	0.798	3,268	8,561	4,201	4,360	96.4	2.62	10,728	-20	-0.61%	-77	-0.89%
大坪	2.416	5,119	10,536	5,565	4,971	111.9	2.06	4,361	-50	-0.97%	-150	-1.40%
八事東	1.473	5,783	11,727	6,196	5,531	112.0	2.03	7,961	19	0.33%	31	0.27%
表山	1.182	5,834	11,891	5,987	5,904	101.4	2.04	10,060	9	0.15%	51	0.43%
天白	2.010	5,937	14,597	7,155	7,442	96.1	2.46	7,262	49	0.83%	53	0.36%
山根	1.706	3,542	8,951	4,372	4,579	95.5	2.53	5,247	11	0.31%	33	0.37%
しまだ	0.698	3,457	7,965	3,825	4,140	92.4	2.30	11,411	66	1.95%	17	0.21%
高坂	0.349	1,716	3,872	1,748	2,124	82.3	2.26	11,095	12	0.70%	-20	-0.51%
相生	0.495	1,759	3,848	1,967	1,881	104.6	2.19	7,774	17	0.98%	31	0.81%
野並	2.376	5,162	11,629	5,687	5,942	95.7	2.25	4,894	91	1.79%	99	0.86%

注) 学区の面積は名古屋市総務局企画部統計課において算出されたものである。

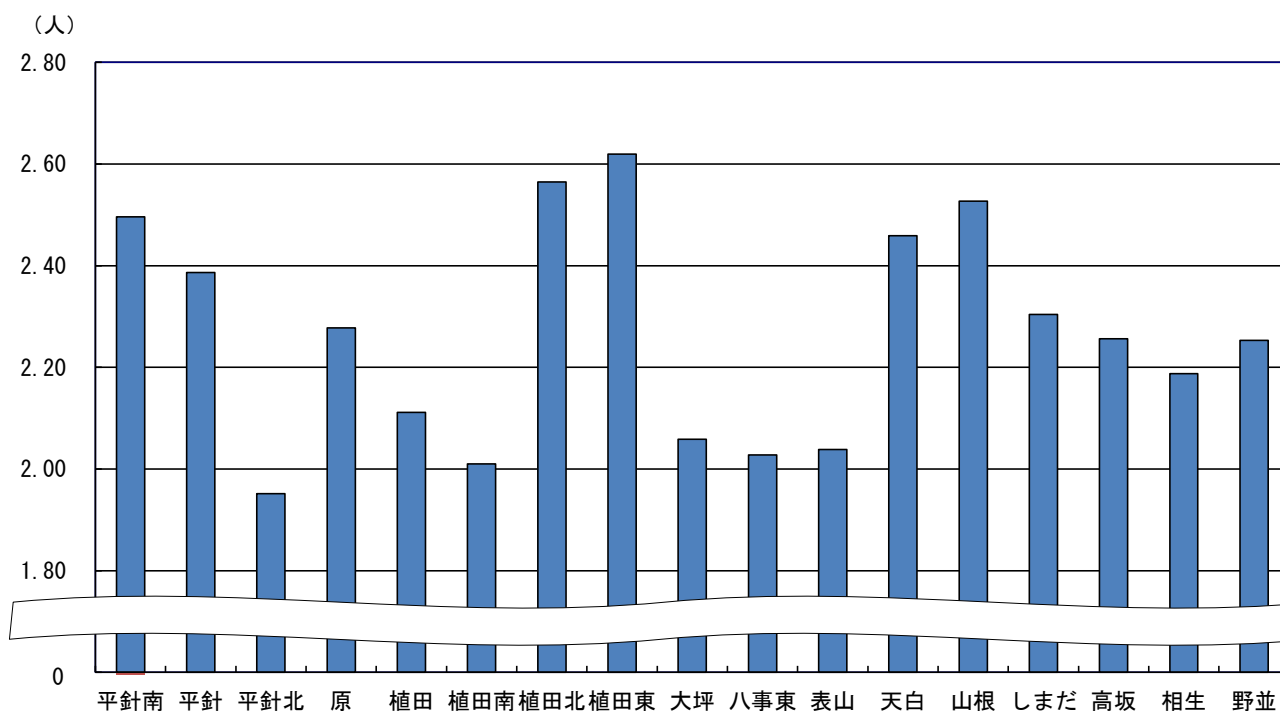
第12図 天白区内の学区と学区別人口密度

平成23年10月1日現在



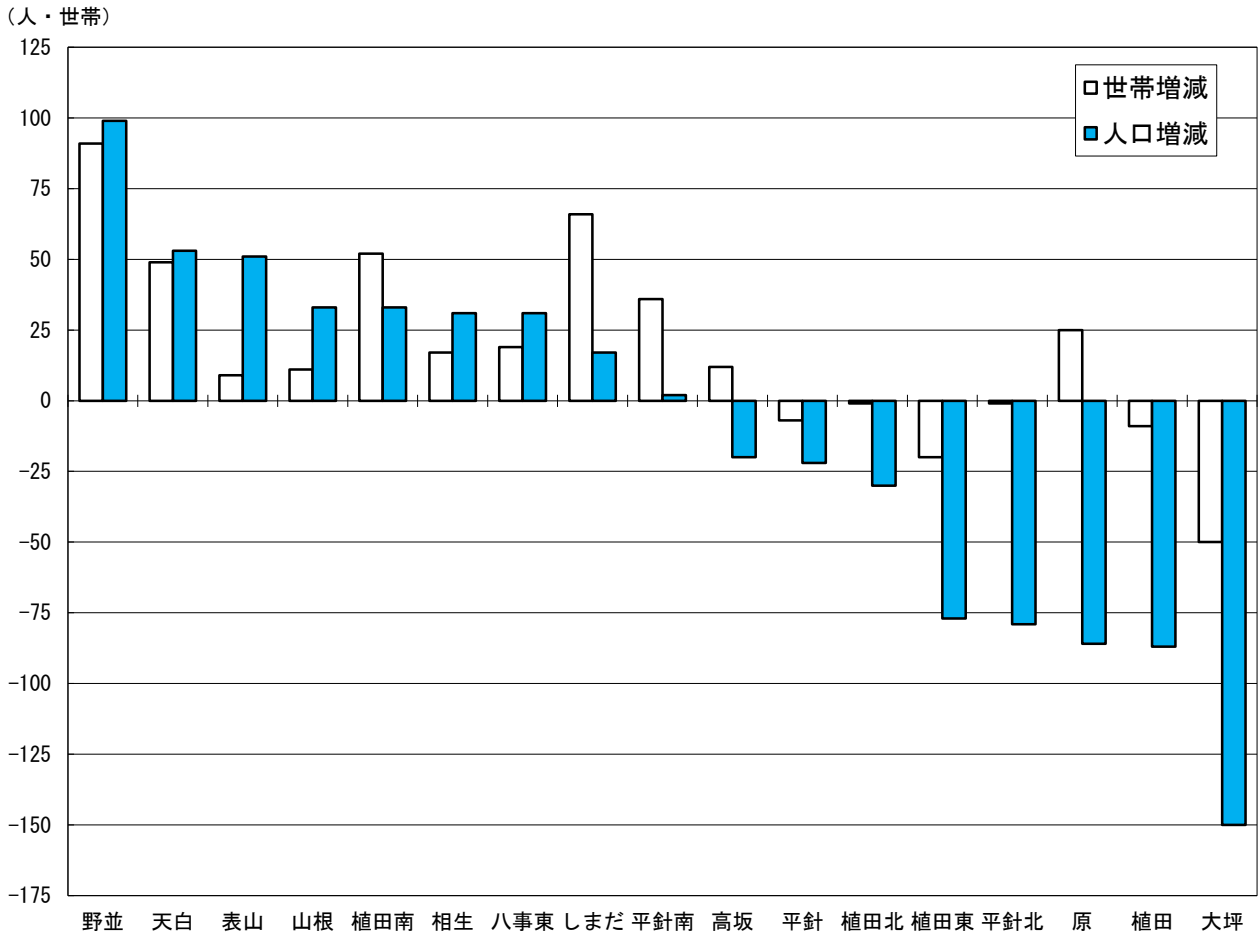
第13図 天白区の学区別1世帯あたり人員

平成23年10月1日現在



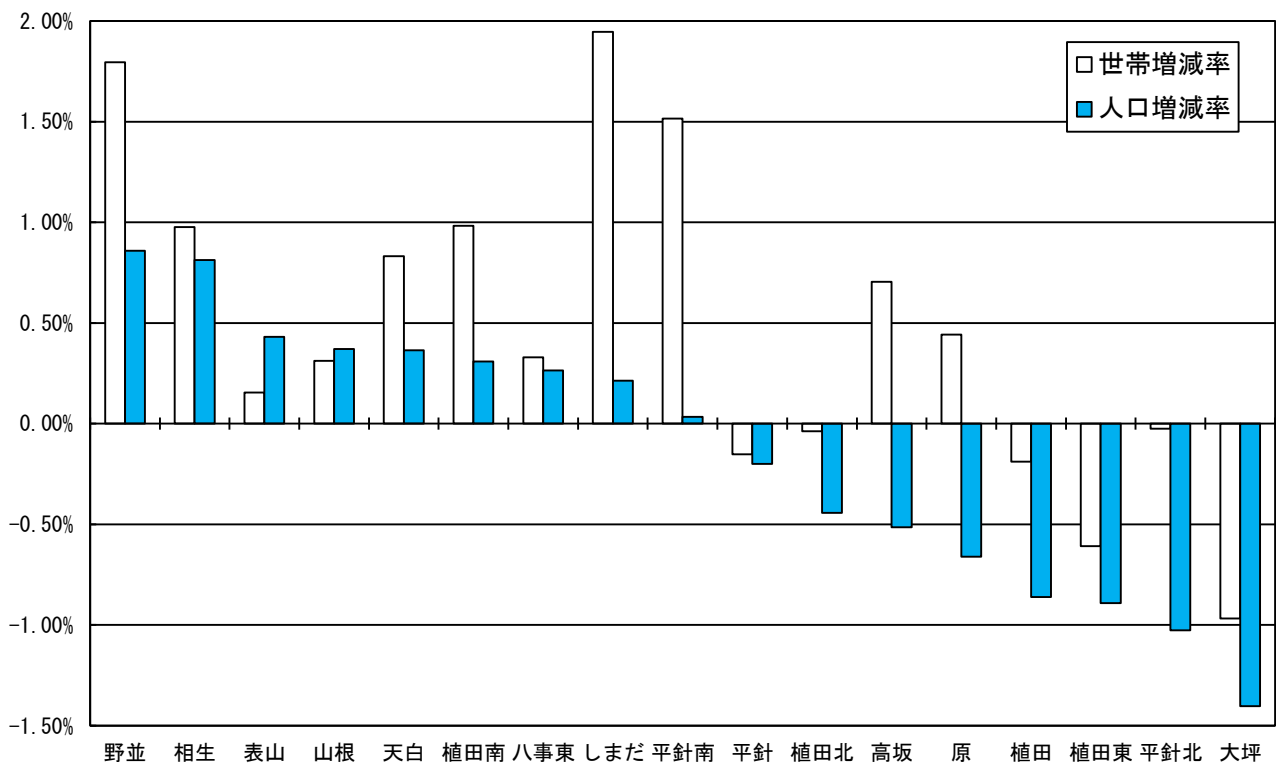
第14図 天白区の学区別世帯数と人口の増減

平成23年10月1日現在(対前年同期比)



第15図 天白区の学区別世帯数と人口の増減率

平成23年10月1日現在(対前年同期比)



第10表 天白区の学区別世帯数と人口の推移（平成14年～平成23年）

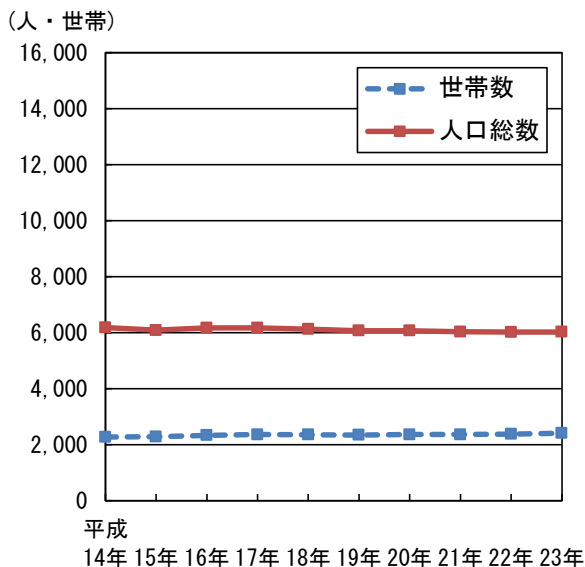
各年10月1日現在

【平針南学区】

面積 1,130 km²
人口密度 5,328 人/km²
(共に平成23年10月1日現在)



年	世帯数	人口		
		総数	男	女
平成14年	2,270	6,178	2,970	3,208
15年	2,282	6,084	2,929	3,155
16年	2,333	6,170	2,967	3,203
17年	2,360	6,171	2,960	3,211
18年	2,352	6,118	2,937	3,181
19年	2,345	6,071	2,897	3,174
20年	2,359	6,065	2,908	3,157
21年	2,361	6,026	2,894	3,132
22年	2,376	6,019	2,886	3,133
23年	2,412	6,021	2,887	3,134

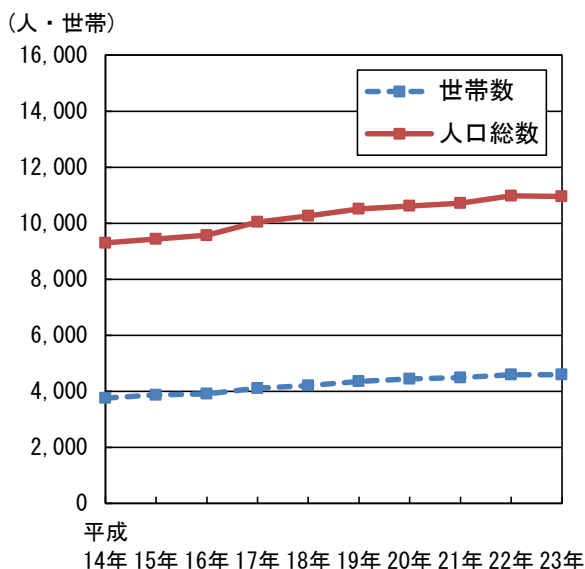


【平針学区】

面積 1,676 km²
人口密度 6,533 人/km²
(共に平成23年10月1日現在)



年	世帯数	人口		
		総数	男	女
平成14年	3,756	9,292	4,626	4,666
15年	3,866	9,435	4,693	4,742
16年	3,908	9,569	4,734	4,835
17年	4,105	10,043	5,022	5,021
18年	4,201	10,256	5,156	5,100
19年	4,355	10,509	5,294	5,215
20年	4,437	10,612	5,362	5,250
21年	4,481	10,713	5,370	5,343
22年	4,595	10,972	5,354	5,618
23年	4,588	10,950	5,340	5,610

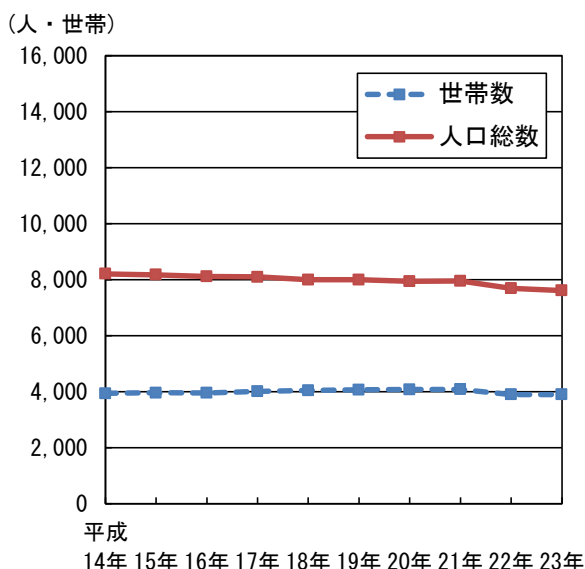


【平針北学区】

面積 0,782 km²
人口密度 9,742 人/km²
(共に平成23年10月1日現在)



年	世帯数	人口		
		総数	男	女
平成14年	3,944	8,215	4,144	4,071
15年	3,965	8,180	4,110	4,070
16年	3,962	8,121	4,069	4,052
17年	4,015	8,104	4,088	4,016
18年	4,048	8,002	4,056	3,946
19年	4,070	8,003	4,054	3,949
20年	4,083	7,952	4,034	3,918
21年	4,088	7,962	4,055	3,907
22年	3,905	7,697	3,812	3,885
23年	3,904	7,618	3,734	3,884

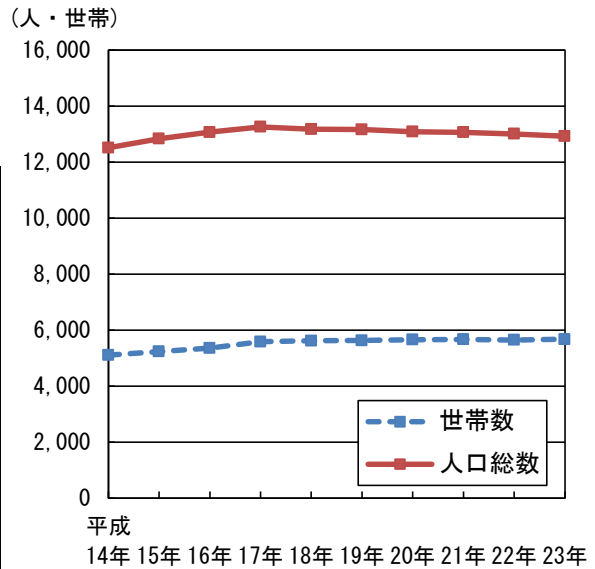


【原学区】

面積 1.174 km²
人口密度 11,003 人/km²
(共に平成23年10月1日現在)



年	世帯数	人口		
		総数	男	女
平成14年	5,106	12,509	6,259	6,250
15年	5,232	12,831	6,409	6,422
16年	5,352	13,064	6,522	6,542
17年	5,579	13,251	6,687	6,564
18年	5,617	13,167	6,648	6,519
19年	5,625	13,155	6,631	6,524
20年	5,655	13,084	6,588	6,496
21年	5,668	13,062	6,602	6,460
22年	5,646	13,003	6,406	6,597
23年	5,671	12,917	6,398	6,519

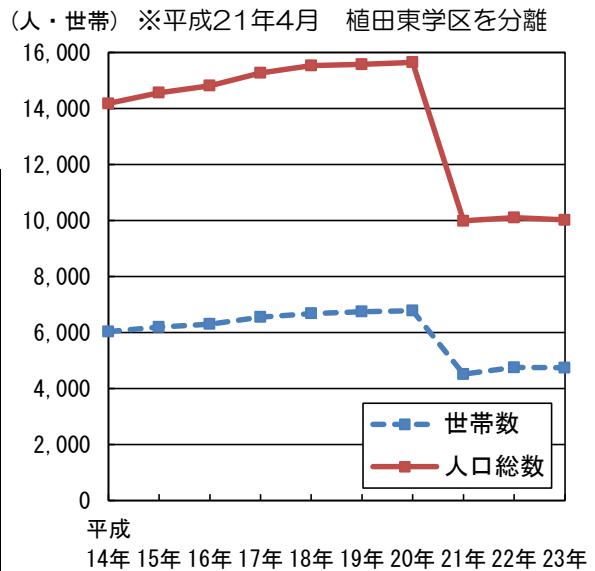


【植田学区】

面積 1.033 km²
人口密度 9,703 人/km²
(共に平成23年10月1日現在)



年	世帯数	人口		
		総数	男	女
平成14年	6,039	14,183	7,503	6,680
15年	6,200	14,565	7,688	6,877
16年	6,303	14,814	7,772	7,042
17年	6,557	15,276	8,024	7,252
18年	6,683	15,539	8,192	7,347
19年	6,751	15,578	8,188	7,390
20年	6,780	15,654	8,202	7,452
21年	4,516	9,991	5,306	4,685
22年	4,756	10,110	5,258	4,852
23年	4,747	10,023	5,233	4,790

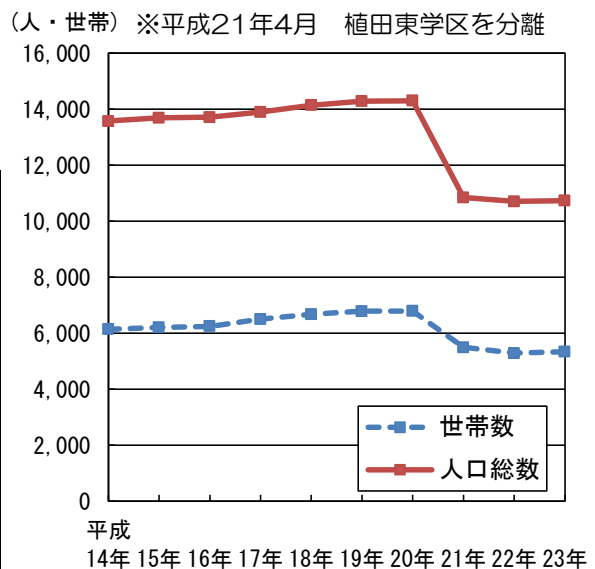


【植田南学区】

面積 1.101 km²
人口密度 9,754 人/km²
(共に平成23年10月1日現在)



年	世帯数	人口		
		総数	男	女
平成14年	6,140	13,574	7,044	6,530
15年	6,210	13,690	7,132	6,558
16年	6,248	13,713	7,152	6,561
17年	6,508	13,897	7,250	6,647
18年	6,675	14,142	7,347	6,795
19年	6,790	14,290	7,427	6,863
20年	6,792	14,304	7,412	6,892
21年	5,495	10,848	5,629	5,219
22年	5,291	10,706	5,430	5,276
23年	5,343	10,739	5,454	5,285

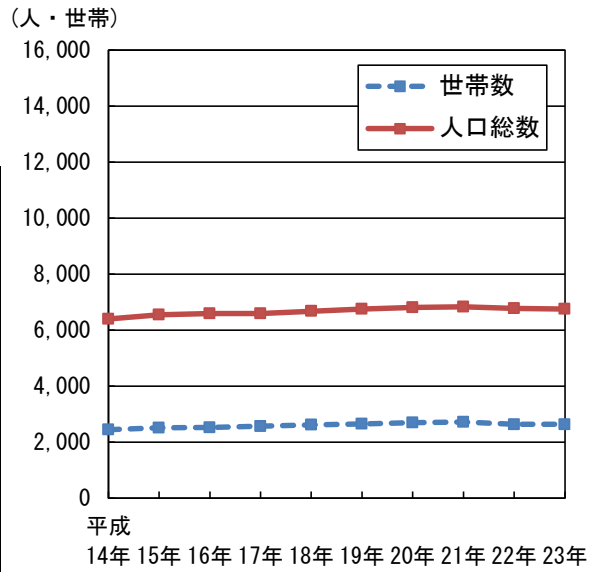


【植田北学区】

面積 1,221 km²
人口密度 5,526 人/km²
(共に平成23年10月1日現在)



年	世帯数	人口		
		総数	男	女
平成14年	2,438	6,398	3,255	3,143
15年	2,506	6,549	3,324	3,225
16年	2,521	6,595	3,344	3,251
17年	2,563	6,594	3,334	3,260
18年	2,611	6,673	3,372	3,301
19年	2,646	6,753	3,410	3,343
20年	2,693	6,809	3,455	3,354
21年	2,713	6,831	3,445	3,386
22年	2,632	6,777	3,394	3,383
23年	2,631	6,747	3,376	3,371

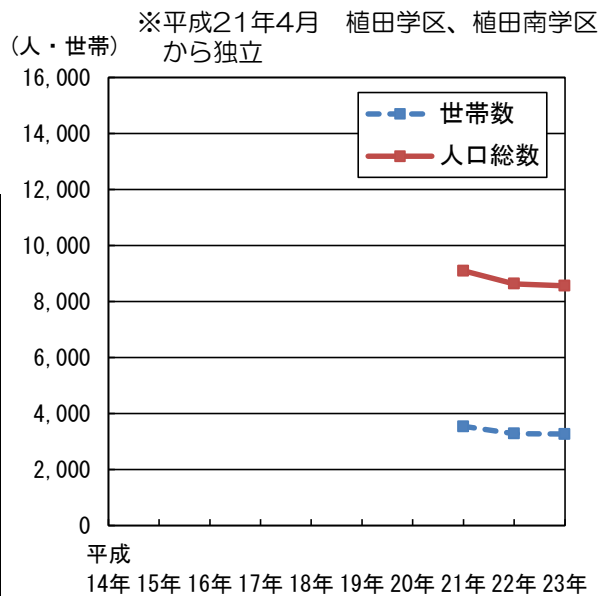


【植田東学区】

面積 0,798 km²
人口密度 10,728 人/km²
(共に平成23年10月1日現在)



年	世帯数	人口		
		総数	男	女
平成14年	—	—	—	—
15年	—	—	—	—
16年	—	—	—	—
17年	—	—	—	—
18年	—	—	—	—
19年	—	—	—	—
20年	—	—	—	—
21年	3,544	9,101	4,640	4,461
22年	3,288	8,638	4,262	4,376
23年	3,268	8,561	4,201	4,360

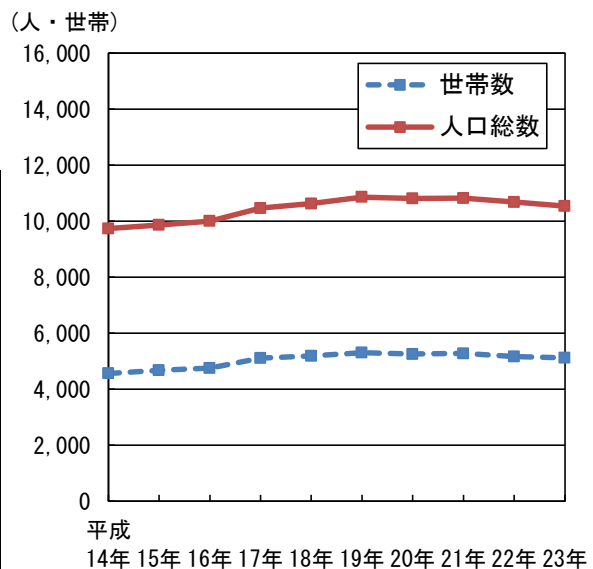


【大坪学区】

面積 2,416 km²
人口密度 4,361 人/km²
(共に平成23年10月1日現在)



年	世帯数	人口		
		総数	男	女
平成14年	4,568	9,734	5,281	4,453
15年	4,676	9,870	5,325	4,545
16年	4,758	10,004	5,394	4,610
17年	5,109	10,466	5,813	4,653
18年	5,191	10,628	5,887	4,741
19年	5,306	10,862	5,993	4,869
20年	5,259	10,817	5,969	4,848
21年	5,277	10,820	5,963	4,857
22年	5,169	10,686	5,640	5,046
23年	5,119	10,536	5,565	4,971

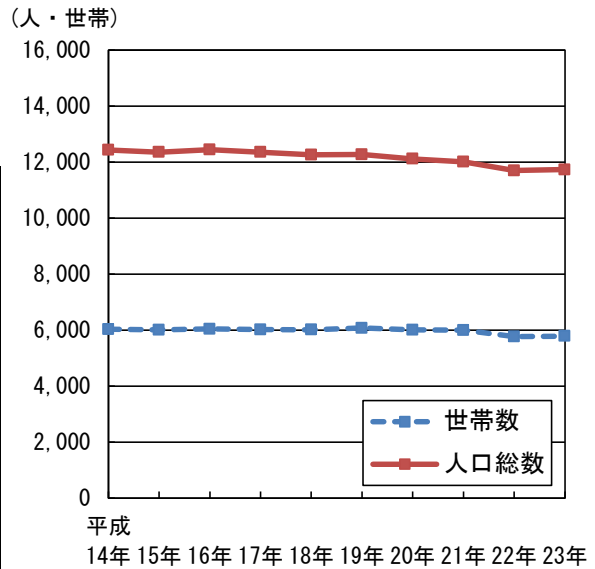


【八事東学区】

面積 1,473 km²
 人口密度 7,961 人/km²
 (共に平成23年10月1日現在)



年	世帯数	人口		
		総数	男	女
平成14年	6,027	12,434	6,802	5,632
15年	6,002	12,355	6,756	5,599
16年	6,037	12,439	6,792	5,647
17年	6,017	12,353	6,743	5,610
18年	6,010	12,260	6,677	5,583
19年	6,073	12,268	6,652	5,616
20年	6,007	12,114	6,534	5,580
21年	5,993	12,011	6,528	5,483
22年	5,764	11,696	6,208	5,488
23年	5,783	11,727	6,196	5,531

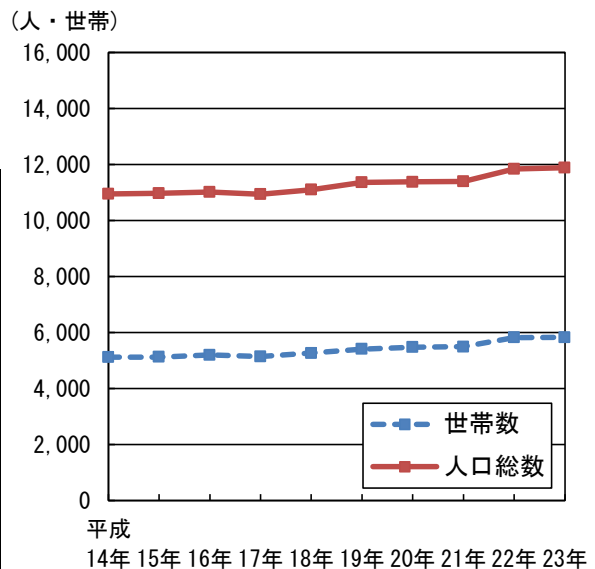


【表山学区】

面積 1,182 km²
 人口密度 10,060 人/km²
 (共に平成23年10月1日現在)



年	世帯数	人口		
		総数	男	女
平成14年	5,124	10,958	5,628	5,330
15年	5,130	10,978	5,608	5,370
16年	5,204	11,019	5,617	5,402
17年	5,145	10,944	5,547	5,397
18年	5,270	11,102	5,633	5,469
19年	5,414	11,368	5,771	5,597
20年	5,482	11,382	5,787	5,595
21年	5,497	11,395	5,815	5,580
22年	5,825	11,840	5,968	5,872
23年	5,834	11,891	5,987	5,904

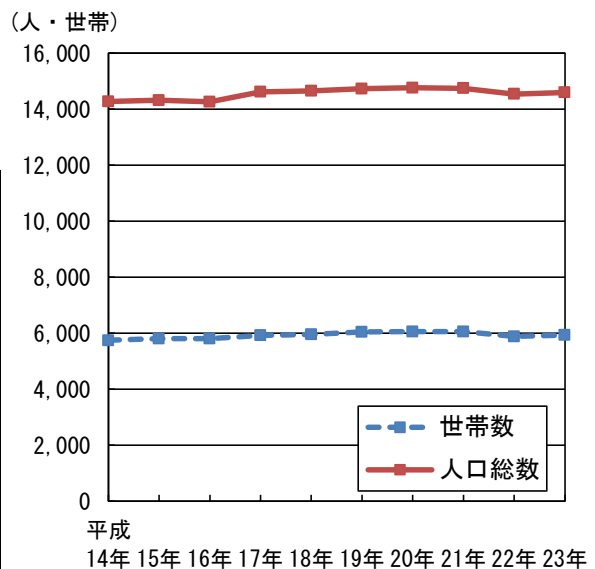


【天白学区】

面積 2,010 km²
 人口密度 7,262 人/km²
 (共に平成23年10月1日現在)



年	世帯数	人口		
		総数	男	女
平成14年	5,747	14,273	7,092	7,181
15年	5,811	14,324	7,128	7,196
16年	5,806	14,268	7,113	7,155
17年	5,926	14,623	7,345	7,278
18年	5,960	14,656	7,343	7,313
19年	6,050	14,730	7,392	7,338
20年	6,056	14,765	7,395	7,370
21年	6,062	14,748	7,361	7,387
22年	5,888	14,544	7,139	7,405
23年	5,937	14,597	7,155	7,442

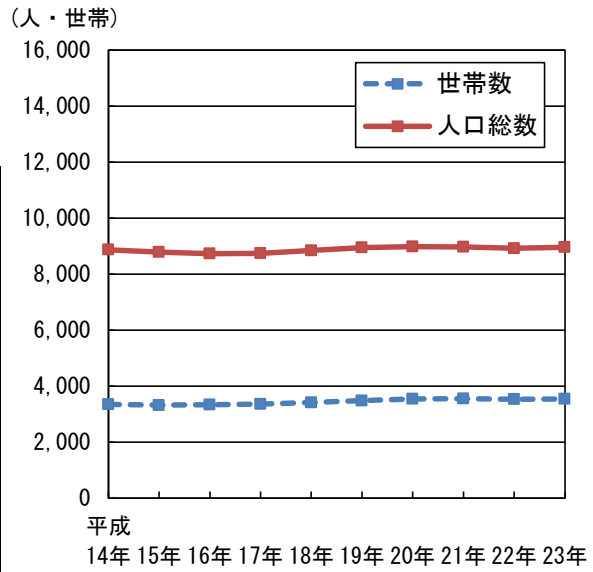


【山根学区】

面積 1.706 km²
 人口密度 5,247 人/km²
 (共に平成23年10月1日現在)



年	世帯数	人口		
		総数	男	女
平成14年	3,343	8,869	4,440	4,429
15年	3,316	8,784	4,389	4,395
16年	3,333	8,730	4,331	4,399
17年	3,353	8,739	4,361	4,378
18年	3,410	8,837	4,396	4,441
19年	3,476	8,946	4,456	4,490
20年	3,541	8,980	4,467	4,513
21年	3,550	8,969	4,466	4,503
22年	3,531	8,918	4,376	4,542
23年	3,542	8,951	4,372	4,579

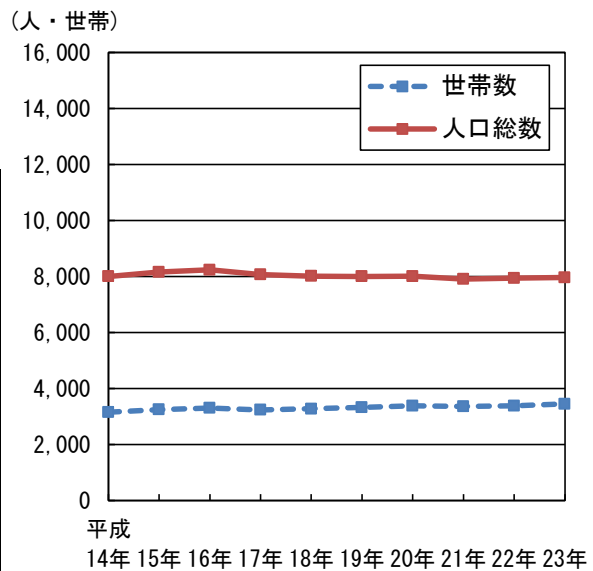


【しまだ学区】

面積 0.698 km²
 人口密度 11,411 人/km²
 (共に平成23年10月1日現在)



年	世帯数	人口		
		総数	男	女
平成14年	3,155	8,009	3,879	4,130
15年	3,252	8,162	3,943	4,219
16年	3,308	8,243	4,000	4,243
17年	3,244	8,076	3,895	4,181
18年	3,282	8,019	3,863	4,156
19年	3,335	8,008	3,858	4,150
20年	3,383	8,016	3,851	4,165
21年	3,366	7,911	3,787	4,124
22年	3,391	7,948	3,824	4,124
23年	3,457	7,965	3,825	4,140

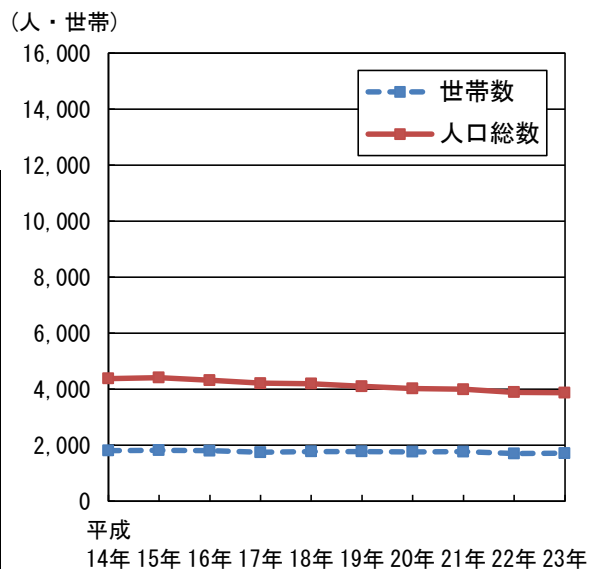


【高坂学区】

面積 0.349 km²
 人口密度 11,095 人/km²
 (共に平成23年10月1日現在)



年	世帯数	人口		
		総数	男	女
平成14年	1,814	4,381	2,039	2,342
15年	1,825	4,417	2,035	2,382
16年	1,804	4,317	1,977	2,340
17年	1,751	4,215	1,946	2,269
18年	1,775	4,200	1,940	2,260
19年	1,779	4,107	1,886	2,221
20年	1,767	4,023	1,848	2,175
21年	1,773	3,999	1,840	2,159
22年	1,704	3,892	1,761	2,131
23年	1,716	3,872	1,748	2,124

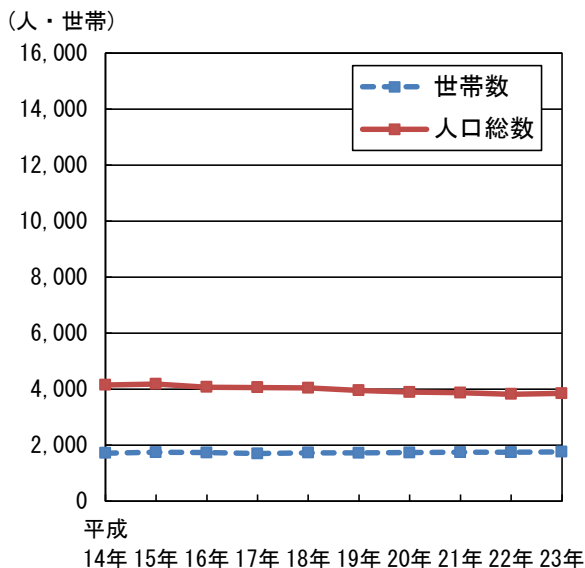


【相生学区】

面積 0.495 km²
 人口密度 7,774 人/km²
 (共に平成23年10月1日現在)



年	世帯数	人口		
		総数	男	女
平成14年	1,711	4,150	2,090	2,060
15年	1,739	4,183	2,098	2,085
16年	1,728	4,067	2,051	2,016
17年	1,697	4,055	2,064	1,991
18年	1,726	4,036	2,053	1,983
19年	1,717	3,953	2,017	1,936
20年	1,730	3,891	1,987	1,904
21年	1,739	3,866	1,957	1,909
22年	1,742	3,817	1,940	1,877
23年	1,759	3,848	1,967	1,881

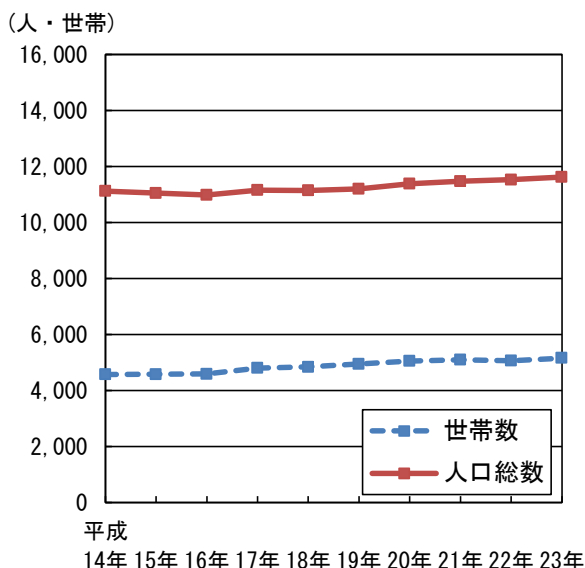


【野並学区】

面積 2.376 km²
 人口密度 4,894 人/km²
 (共に平成23年10月1日現在)



年	世帯数	人口		
		総数	男	女
平成14年	4,578	11,126	5,469	5,657
15年	4,586	11,054	5,407	5,647
16年	4,594	10,986	5,371	5,615
17年	4,807	11,157	5,446	5,711
18年	4,846	11,148	5,448	5,700
19年	4,954	11,207	5,505	5,702
20年	5,058	11,389	5,583	5,806
21年	5,107	11,474	5,643	5,831
22年	5,071	11,530	5,669	5,861
23年	5,162	11,629	5,687	5,942



名古屋市の人口や各種統計調査結果は名古屋市のHPでご覧いただけます。

トップページ>市政情報>統計>統計なごやweb版

<http://www.city.nagoya.jp/shisei/category/67-5-0-0-0-0-0-0-0-0-0.html>

また、天白区の毎月1日現在の人口については天白区のHPにも掲載しています。ぜひ、ご覧ください。

天白区トップページ>天白区のプロフィール>天白区の統計(人口など)>天白区の人口

<http://www.city.nagoya.jp/tempaku/page/0000031146.html>

天白区の世帯数と人口
平成23年人口動向調査

発行年月 平成24年3月
発行 名古屋市天白区役所総務課統計選挙係
〒468-8510
名古屋市天白区島田二丁目201番地
TEL 052-807-3817・3818
FAX 052-801-0826

この冊子は、古紙パルプを含む再生紙を使用しています。

天白区のシンボルマーク



天白区の「て・ん」の2文字を組み
合わせ、区民が手を組み協力してい
く姿をデザイン化し、中心のとがっ
た形は区の未来への発展を表したも
のです。