

# 瑞穂区の世帯数と人口

— 令和元年人口動向調査 —



瑞穂区マスコットキャラクター  
みずほっぺ

名古屋市瑞穂区役所



# 目 次

<i>I</i>	<i>瑞穂区のあらまし</i>	
1	瑞穂区の紹介	1
2	瑞穂区の世帯数と人口の概要	2
3	瑞穂区の位置（図）	2
4	瑞穂区ってこんなところ（表）	3
5	生活環境指標（名古屋市区別）（表）	6
6	生活環境指標（瑞穂区学区別）（表）	7
<i>II</i>	<i>名古屋市の世帯数と人口</i>	
7	名古屋市の区別世帯数と人口（表）	10
8	名古屋市の区別世帯数の割合（図）	10
9	名古屋市の区別人口の割合（図）	10
<i>III</i>	<i>瑞穂区の世帯数と人口</i>	
10	瑞穂区の世帯数と人口の推移（表・図）	11
11	瑞穂区の年齢各歳別人口（表）	12
12	瑞穂区の年齢別人口ピラミッド（図）	13
13	瑞穂区の年齢3区分別人口の推移（図）	13
14	名古屋市と瑞穂区の高齢化率の推移（表・図）	14
<i>IV</i>	<i>瑞穂区の学区別の世帯数と人口</i>	
15	学区別世帯数と人口（表）	15
16	学区別世帯数（図）	16
17	学区別人口（図）	16
18	学区の位置と学区別人口密度（図）	17
19	学区別人口増加数（図）	17
20	学区別世帯数の推移（表・図）	18
21	学区別人口の推移（表・図）	19
22	学区別の面積・世帯数・人口動態（表・図）	20
23	町別・年齢10歳別人口（表）	23
<i>V</i>	<i>瑞穂区の人口動態</i>	
24	自然動態・社会動態の推移（表）	26
25	転出入先別移動者数（県外・政令指定都市）（表）	27
26	転出入先別移動者の割合（県外）（図）	27
27	転出入先別移動者数（県内）（表）	28
28	転出入先別移動者の割合（名古屋市内）（図）	28

付録1 瑞穂区の製造業（表）	29
付録2 瑞穂区の学校（表）	30

統計調査の結果は、公表後、名古屋市市民情報センター（市役所西庁舎1階）のほか、お近くの区役所、図書館、生涯学習センターなどで閲覧することができます。

ホームページでは、下記ウェブサイトに掲載しています。

#### ～ 名古屋市公式ウェブサイト ～

トップページ>市政情報>統計>統計なごやweb版

<http://www.city.nagoya.jp/shisei/category/67-5-0-0-0-0-0-0-0.html>

#### ～ 瑞穂区公式ウェブサイト ～

瑞穂区トップページ>瑞穂区のプロフィール>瑞穂区の紹介メニュー>人口統計(瑞穂区)

<http://www.city.nagoya.jp/mizuho/page/0000120687.html>

## 利用上の注意と用語説明

- 世帯……住居及び生計を共にする者の集まり、または独立して住居を維持する単身者をいいます。  
昭和55年国勢調査から世帯の定義が変更され、会社等の寮の単身入寮者については、これまで1棟1世帯としてきたものが、1人1世帯になりました。
- 公簿人口…住民基本台帳人口を集計したものです。この冊子では、「23 町別・年齢 10 歳別人口」がこれにあたります(P23～P25)。
- 推計人口…国勢調査結果(確定値ベース)を基礎とし、毎月の住民基本台帳人口の異動数を加減して集計したものです(平成24年7月中の集計までは、毎月の外国人登録人口の異動数も加減して集計していました)。この冊子では、上記の公簿人口以外のものがこれにあたります。
- 自然動態…出生数と死亡数により求めます。出生数が死亡数より多いときを「自然増」、その逆を「自然減」といいます。
- 社会動態…転入数と転出数により求めます。転入数が転出数より多いときを「社会増」、その逆を「社会減」といい、それぞれ「転入超過」「転出超過」ともいいます。
- 学区……小学校の通学区域。瑞穂区には11の公立小学校があります。

※平成24年7月9日に、外国人登録法が廃止され、住民基本台帳法の一部が改正されました。この法改正に伴い、世帯数と外国人人口の集計方法に変更が生じたため、法改正前と法改正後の世帯数と人口、社会動態で数字の連続性がないことに注意してください。

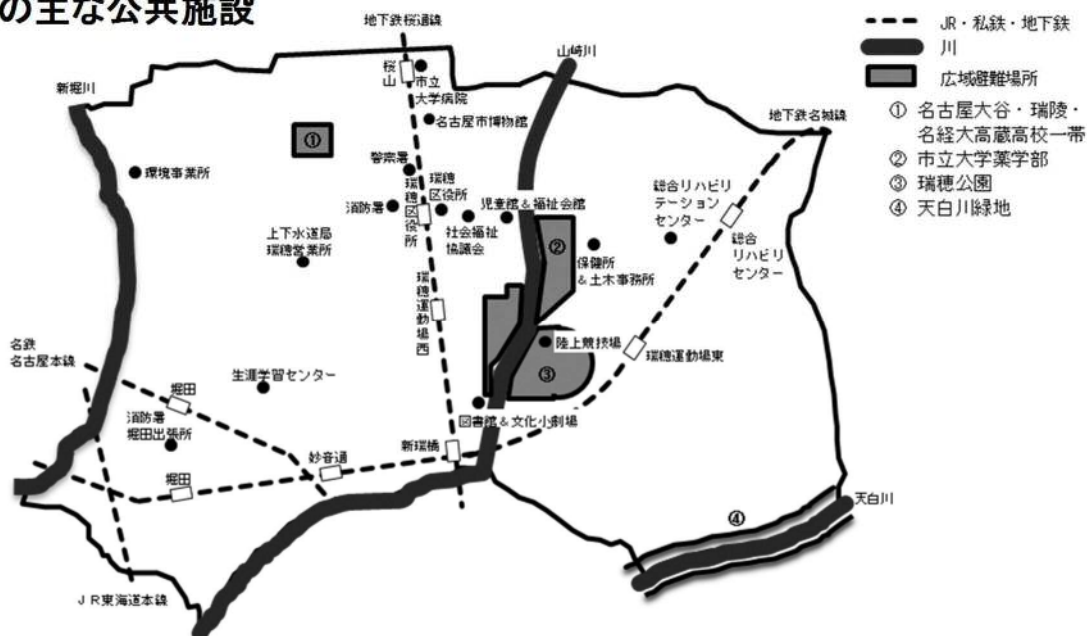
# I 瑞穂区のあらまし

## 1 瑞穂区の紹介 ー創設 昭和19年2月11日ー

### 誕生

「瑞穂」の地名はかつての瑞穂村に由来する。明治元(1868)年、明治天皇が京都から遷都のため東京行幸の途上、東海道の新瑞穂(現在の神穂町)で、収穫に励む農民の姿をご覧になられ、この時、尾張藩主徳川義宜・父慶勝親子立会いのもと、岩倉具視が「稲穂」を明治天皇に献上したことにちなんで、同9年 10月7日、愛知県令(知事)安場保和(後藤新平の義父)が、内務卿大久保利通の許可を得て、弥富村(弥=ますます・富=さかえる)とともに「みずみずしい稲穂」そして日本国の美称「豊葦原千五百秋瑞穂国」(とよあしはらのちいとおきのみずほのくに)から瑞穂村と命名した。そして、昭和19年2月11日、昭和区弥富町、瑞穂町始め 48町並びに熱田区伝馬町及び熱田東町を合わせて瑞穂区が誕生した。

### 瑞穂区の主な公共施設



#### 区のシンボルマーク(昭和62年10月制定)

瑞穂区のイニシャル「M」を花びらにアレンジし、中央に区内の名所である山崎川の清流を組み合わせ、区の限りない発展・躍進を表しています。



#### 区の木(昭和62年10月制定)・区の花(平成元年12月制定)

サクラ Cherry tree ・ Cherry blossoms ばら科

咲き誇る春の花で親しまれているソメイヨシノは、3月下旬から4月上旬にかけて、淡紅白色の花が枝をおおうように咲きます。ちなみに、東海テレビの番組「スタイルプラス」の中で『名古屋で桜といえば何区?』というアンケートで堂々の一位に輝きました。



#### マスコットキャラクター「みずほっぺ」

生まれた日: 2月11日

チャームポイント: 可愛いほっぺ

性 格: 明るく元気いっぱい

趣 味: 瑞穂区を散歩すること

## 2 瑞穂区の世帯数と人口の概要 —令和元年10月1日現在—

### 世帯数

名古屋市の世帯数は、1,117,913世帯となり、瑞穂区は、50,869世帯となりました。瑞穂区の世帯数は、名古屋市16区中14番目ですが、5年前と比較すると2,699世帯増加しています。

瑞穂区の学区別では、5年間で世帯数が減少したのは高田学区のみです。

世帯数の最も多い学区は、汐路学区の7,271世帯で、最少の学区は、高田学区の3,248世帯です。

### 人口

名古屋市の人口は、2,327,557人となり、瑞穂区は、107,622人となりました。瑞穂区の人口は、名古屋市16区中13番目ですが、5年前と比較すると2,669人増加しています。

瑞穂区の学区別では、5年間で9学区が増加しており、2学区で減少しています。

人口の最も多い学区は、汐路学区の14,635人で、最少の学区は、堀田学区の6,347人です。

### 性比

瑞穂区の男女別人口は、男51,654人、女55,968人で男が4,314人少なく、比率は、女100に対して男92.3となっています。

### 1世帯当たり人員

名古屋市の1世帯当たり人員は、2.08人で、瑞穂区は、2.12人となっています。

瑞穂区の学区別では、弥富学区の2.345人が最も高く、最低は、堀田学区の1.89人です。

### 人口密度

名古屋市の人口密度は、1km<sup>2</sup>当たり7,129人、瑞穂区は、9,592人となりました。瑞穂区の人口密度は、名古屋市16区中4番目に高くなっています。

瑞穂区の学区別では、堀田学区の12,324人が最も高く、最低は、陽明学区の7,549人です。

## 3 瑞穂区の位置



#### 4 瑞穂区ってこんなところ!! 区別データで16区中瑞穂区は何番目??

《その1》

内容	1番目		2番目		3番目		4番目		5番目		16番目		名古屋市	瑞穂区		備考	
	区	数値	区	数値	区	数値	区	数値	区	数値	区	数値	数値	順位	数値		
学区数が多い(学区)	緑	28	中川	24	港 守山	20	北 西 名東	19	中村 南	18	熱田	7	266	12番目	11	出典	令和元年10月1日現在 (総務局企画部統計課)
面積が広い(km <sup>2</sup> )	港	45.68	緑	37.91	守山	34.01	中川	32.02	天白	21.58	東	7.71	326.50	12番目	11.22	出典	平成30年全国都府県市区町村 別面積調 (国土交通省国土地理院)
																参照	10ページ
世帯数が多い(世帯)	緑	101,293	中川	100,818	千種	87,722	北	79,409	天白	77,891	熱田	33,223	1,117,913	14番目	50,869	出典	令和元年10月1日現在 推計人口 (総務局企画部統計課)
																参照	10ページ
【瑞穂区内】 世帯数が多い(世帯)	汐路	7,271	陽明	5,762	弥富	5,492	瑞穂	5,058	中根	4,714						出典	令和元年10月1日現在 推計人口 (総務局企画部統計課)
																参照	15ページ
人口が多い(人)	緑	247,475	中川	220,782	守山	176,298	千種	165,863	名東	165,287	熱田	66,318	2,327,557	13番目	107,622	出典	令和元年10月1日現在 推計人口 (総務局企画部統計課)
																参照	10ページ
【瑞穂区内】 人口が多い(人)	汐路	14,635	陽明	13,506	弥富	12,878	中根	10,949	瑞穂	10,663						出典	令和元年10月1日現在 推計人口 (総務局企画部統計課)
																参照	15ページ
5年前人口との差が少 ない(人)	北	511	中村	△ 585	中川	721	港	△ 843	熱田	1,251	緑	9,333	50,967	9番目	2,669	出典	平成26年10月1日及び 令和元年10月1日現在 推計人口 (総務局企画部統計課)
																参照	10ページ
人口総数のうち65歳 以上人口の占める割 合が高い(%)	南	29.7	北	28.7	港	27.6	中村	27.1	熱田	26.9	中	20.6	25.0	6番目	26.1	出典	令和元年10月1日現在 推計人口 (総務局企画部統計課)
1世帯あたりの人員が 多い(人)	緑	2.44	守山	2.38	港	2.26	中川	2.19	名東	2.16	中	1.48	2.08	7番目	2.12	出典	令和元年10月1日現在 推計人口 (総務局企画部統計課)
																参照	10ページ
【瑞穂区内】 1世帯あたりの人員 が多い(人)	弥富	2.345	陽明	2.344	中根	2.32	豊岡	2.12	瑞穂	2.11						出典	令和元年10月1日現在 推計人口 (総務局企画部統計課)
																参照	15ページ
人口密度が高い (人/km <sup>2</sup> )	東	10,757	昭和	10,095	中	9,693	<b>瑞穂</b>	9,592	北	9,330	港	3,150	7,129			出典	令和元年10月1日現在 推計人口 (総務局企画部統計課)
																参照	10ページ
【瑞穂区内】 人口密度が高い (人/km <sup>2</sup> )	堀田	12,324	瑞穂	11,392	井戸田	11,338	中根	11,127	高田	10,959						出典	令和元年10月1日現在 推計人口 (総務局企画部統計課)
																参照	15ページ

# 4 瑞穂区ってこんなところ!! 区別データで16区中瑞穂区は何番目??

《その2》

内容	1番目		2番目		3番目		4番目		5番目		16番目		名古屋市	瑞穂区		備考	
	区	数値	区	数値	区	数値	区	数値	区	数値	区	数値	数値	順位	数値		
事業所	事業所数が多い(事業所)	中	22,951	中村	12,798	西	8,937	中川	8,870	千種	7,908	<b>瑞穂</b>	4,369	126,879			出典 平成28年経済センサス-活動調査(総務局企画部統計課)
	卸売業・小売業の事業所数が多い(事業所)	中	5,897	中村	3,492	西	2,398	中川	2,253	千種	1,830	<b>瑞穂</b>	1,057	31,543			出典 平成28年経済センサス-活動調査(総務局企画部統計課)
	卸売業・小売業の売上(収入)が大きい(千万円)	中	803,872	中村	768,678	東	259,182	西	207,866	熱田	122,805	天白	35,336	2,893,951	14番目	49,643	出典 平成28年経済センサス-活動調査(総務局企画部統計課)
	従業者5人以上の製造業の事業所数が多い(事業所)	中川	713	港	591	南	525	西	510	緑	503	名東	49	4,953	12番目	153	出典 平成28年経済センサス-活動調査(総務局企画部統計課)
	従業者5人以上の製造業に属する事業所のうち中・大規模事業所(30人~)の構成比が高い(%)	<b>瑞穂</b>	24.2	中	22.9	中村	20.8	南	18.5	港	17.4	西	9.6	15.5			出典 平成28年経済センサス-活動調査(総務局企画部統計課)
	製造業の売上(収入)が大きい(千万円)	港	100,266	<b>瑞穂</b>	50,566	南	39,054	東	35,985	中川	31,478	名東	2,598	431,676			出典 平成28年経済センサス-活動調査(総務局企画部統計課)
農業	農家戸数が多い(戸)	港	763	中川	599	緑	329	守山	249	天白	231	熱田	0	2,641	11番目	14	出典 2015年農林業センサス(総務局企画部統計課)
	経営耕地面積が広い(a)	港	32,132	中川	19,364	緑	13,360	天白	7,105	守山	6,419	熱田	0	89,024	11番目	369	出典 2015年農林業センサス(総務局企画部統計課)
教育	高等学校の数が多い(校)	千種	9	東	8	<b>瑞穂</b>	7	昭和	6	西 中村 南	4	熱田	1	63			出典 令和元年度学校基本調査(総務局企画部統計課)
	高等学校の生徒数が多い(人)	千種	10,287	東	9,109	<b>瑞穂</b>	8,530	昭和	6,414	中村	5,349	熱田	1,056	66,186			出典 令和元年度学校基本調査(総務局企画部統計課)
	短期大学の数が多い(校)	<b>昭和 瑞穂</b>	2	千種 東 西	1									7			出典 令和元年度学校基本調査(総務局企画部統計課)
	大学の数が多い(校)	千種	4	中村 昭和 <b>瑞穂</b> 天白	3	中 守山	2	東 熱田 南 名東	1					24			出典 令和元年度学校基本調査(総務局企画部統計課)



## 4 瑞穂区ってこんなところ!! 区別データで16区中瑞穂区は何番目??

《その3》

内容	1番目		2番目		3番目		4番目		5番目		16番目		名古屋市	瑞穂区		備考
	区	数値	区	数値	区	数値	区	数値	区	数値	区	数値	数値	順位	数値	
刑法犯認知件数(人口千人あたり)が少ない(件)	天白	6.24	名東	6.26	<b>瑞穂</b>	6.34	緑	6.36	守山	6.44	中	36.77	9.71			出典 令和元年度学区別生活環境指標(市民経済局地域振興部地域振興課) 参照 6ページ
重点罪種(10種)認知件数(人口千人あたり)が少ない(件)	緑	2.17	天白	2.39	守山	2.63	名東	2.92	<b>瑞穂</b>	3.10	中	13.20	4.00			出典 令和元年度学区別生活環境指標(市民経済局地域振興部地域振興課) 参照 6ページ
防犯灯数(面積1ha当たり)が多い(箇所)	中村	2.33	<b>瑞穂</b>	2.28	西	2.06	昭和	1.90	北	1.88	港	0.67	1.49			出典 令和元年度学区別生活環境指標(市民経済局地域振興部地域振興課) 参照 6ページ
交通事故発生件数(人口千人あたり)が少ない(件)	<b>瑞穂</b> 天白	3.40	昭和	3.54	名東	3.57	北	3.79	緑	3.96	中	11.87	4.69			出典 令和元年度学区別生活環境指標(市民経済局地域振興部地域振興課) 参照 6ページ
火災発生件数(人口千人あたり)が少ない(件)	守山	0.14	千種 天白	0.16	<b>瑞穂</b> 緑	0.17	名東	0.19	東	0.20	中	0.60	0.25			出典 令和元年度学区別生活環境指標(市民経済局地域振興部地域振興課) 参照 6ページ

### 凡例

#### 1 刑法犯

刑法(明治40年法律第45号)に規定する罪(道路上の交通事故に係る第208条の2及び第211条の罪を除く。)並びに爆発物取締罰則(明治17年太政官布告第32号)、決闘罪ニ関スル件(明治22年法律第34号)、暴力行為等処罰ニ関スル法律(大正15年法律第60号)、盗犯等ノ防止及処分ニ関スル法律(昭和5年法律第9号)、航空機の強取等の処罰に関する法律(昭和45年法律第68号)、火炎びんの使用等の処罰に関する法律(昭和47年法律第17号)、航空の危険を生じさせる行為等の処罰に関する法律(昭和49年法律第87号)、人質による強要行為等の処罰に関する法律(昭和53年法律第48号)、流通食品への毒物の混入等の防止等に関する特別措置法(昭和62年法律第103号)、サリン等による人身被害の防止に関する法律(平成7年法律第78号)、組織的な犯罪の処罰及び犯罪収益の規制等に関する法律(平成11年法律第136号)、公職にある者等のあつせん行為による利得等に関する法律(平成12年法律第130号)及び公衆等脅迫目的の犯罪行為のための資金の提供等の処罰に関する法律(平成14年法律第67号)に規定する罪をいう。

#### 2 認知件数

警察で事件を認知した件数をいう。

#### 3 重点罪種

強盗、恐喝、自動車盗、オートバイ盗、自転車盗、部品ねらい、車上ねらい、ひったくり、自動販売機ねらい及び侵入盗の10罪種をいう。

## 5 生活環境指標(名古屋市区別)

分類	指標	単位	名古屋市	千種区	東区	北区	西区	中村区	中区	昭和区	瑞穂区	熱田区	中川区	港区	南区	守山区	緑区	名東区	天白区
				千種区	東区	北区	西区	中村区	中区	昭和区	瑞穂区	熱田区	中川区	港区	南区	守山区	緑区	名東区	天白区
人口・住まい	1 人口密度	人/ha	71.0	90.7	105.7	93.0	83.6	82.7	95.5	100.1	95.4	80.5	68.8	31.5	73.7	51.6	65.0	84.6	76.1
	2 県外転入人口比率	%	3.1	4.7	4.6	2.3	3.0	5.0	8.5	4.4	2.4	3.1	2.2	1.9	2.8	1.9	1.8	3.8	2.4
	3 県外転出	%	2.7	4.2	3.8	2.0	2.6	3.5	5.8	3.8	2.3	2.6	1.9	1.6	2.0	2.0	1.7	4.0	2.4
	4 15歳未満	%	12.5	11.8	10.9	11.4	12.0	9.8	7.2	11.2	12.2	10.5	13.0	12.5	11.0	15.0	15.8	14.8	13.1
	5 65歳以上	%	24.2	23.7	23.9	27.7	24.0	27.4	21.2	23.5	25.8	26.5	23.9	25.6	28.6	23.8	21.5	20.7	21.5
	6 外国人	%	3.7	4.1	4.8	3.4	2.9	4.8	11.5	4.4	1.9	3.6	3.1	6.1	4.3	2.4	2.1	2.4	2.2
	7 単独世帯比率	%	42.2	51.4	52.4	40.3	44.0	49.6	68.2	52.9	40.8	46.8	36.8	34.5	39.1	30.7	26.4	39.7	41.7
	8 核家族	%	51.2	43.5	41.7	52.8	48.9	42.2	27.4	42.3	52.6	45.1	54.7	56.4	52.6	62.3	67.1	55.8	53.2
	9 高齢単身	%	11.3	11.2	11.6	14.5	11.0	13.8	10.8	10.9	12.8	11.9	10.8	11.9	14.3	10.1	8.7	9.8	9.7
	10 高齢夫婦	%	9.6	8.5	7.7	10.8	8.9	8.8	4.8	8.5	10.5	8.7	9.7	10.6	11.1	11.4	11.9	9.4	9.1
	11 持ち家比率	%	48.2	43.6	42.2	44.4	46.3	42.7	30.9	46.0	54.9	48.0	45.4	51.0	53.8	58.8	64.7	44.1	46.4
	12 町内会推計加入率	%	72.2	76.5	69.9	77.6	77.3	70.8	39.4	72.5	79.8	63.4	76.0	79.3	73.6	79.6	76.0	74.1	57.0
	13 病院・診療所数	箇所/千人	0.98	1.13	1.24	0.89	0.87	1.63	2.78	1.19	0.93	1.09	0.63	0.70	0.76	0.69	0.75	0.91	0.88
	14 歯科病院・診療所数	箇所/千人	0.63	0.75	0.99	0.60	0.61	0.97	1.74	0.70	0.64	0.56	0.42	0.39	0.51	0.38	0.45	0.64	0.59
	15 公害指導件数	件/千人	0.74	0.58	0.63	0.58	0.98	0.76	1.31	0.71	0.63	0.74	0.82	1.27	0.91	0.70	0.44	0.66	0.57
安心・安全	16 刑法犯認知件数	件/千人	9.71	9.32	11.84	8.72	8.80	17.48	36.77	8.15	6.34	12.05	7.82	10.19	9.60	6.44	6.36	6.26	6.24
	17 重点罪種(10種)認知件数	件/千人	4.00	3.93	5.30	3.99	4.25	6.18	13.20	4.19	3.10	4.91	3.80	3.90	3.62	2.63	2.17	2.92	2.39
	18 防犯灯数	箇所/ha	1.49	1.80	1.58	1.88	2.06	2.33	1.58	1.90	2.28	1.44	1.56	0.67	1.46	1.45	1.06	1.54	1.32
	19 交通事故発生件数	件/千人	4.69	4.70	5.63	3.79	5.45	6.45	11.87	3.54	3.40	5.56	4.65	4.80	4.23	4.18	3.96	3.57	3.40
	20 救急出動件数	件/千人	57.75	52.98	62.47	63.62	55.09	94.22	119.82	51.21	51.33	66.05	52.39	65.79	64.82	46.31	41.53	43.00	43.13
	21 救助出動件数	件/千人	0.60	0.73	0.55	0.75	0.54	0.81	0.94	0.70	0.54	0.80	0.34	0.83	0.76	0.46	0.36	0.61	0.46
	22 火災発生件数	件/千人	0.25	0.16	0.20	0.29	0.25	0.38	0.60	0.31	0.17	0.21	0.26	0.40	0.25	0.14	0.17	0.19	0.16
土地の利用	23 小公園等面積	m <sup>2</sup> /人	2.73	2.18	2.14	1.88	2.65	2.08	2.56	1.57	0.84	5.51	2.94	4.69	3.25	2.12	4.20	2.32	2.51
	24 小学校地面積	m <sup>2</sup> /児童	28.3	22.5	26.7	31.4	27.4	32.9	48.1	23.0	24.5	28.1	26.2	32.4	40.1	27.4	27.0	25.4	27.5
	25 公園等面積率	%	7.82	13.69	8.87	7.99	7.21	4.62	12.25	7.12	4.69	10.41	3.56	5.35	4.96	11.63	8.94	10.74	7.68
	26 住宅用地率	%	30.82	37.42	28.84	35.51	32.19	32.88	15.30	43.39	45.01	25.29	32.01	14.81	31.39	27.19	35.79	39.59	35.22
	27 工業用地率	%	4.39	0.45	5.19	2.32	4.44	2.71	0.79	1.40	3.28	6.00	4.29	10.84	10.68	2.85	3.94	0.53	1.25
	28 商業用地率	%	6.69	4.86	11.65	7.26	8.34	9.25	18.74	7.44	6.64	13.07	5.97	5.96	7.22	3.55	5.20	5.90	5.09
	29 非建築地率	%	17.23	11.41	8.20	14.73	13.01	14.20	8.90	8.87	8.88	6.81	18.29	22.75	11.60	28.99	18.72	14.43	22.36
	30 その他土地利用	%	40.86	45.86	46.12	40.19	42.02	40.96	56.26	38.90	36.19	48.82	39.44	45.63	39.11	37.42	36.35	39.55	36.08

注) 出典 令和元年度学区別生活環境指標

## 6 生活環境指標(瑞穂区学区別)

分類	指標	単位	名古屋市	瑞穂区											
				御劔	高田	堀田	穂波	井戸田	瑞穂	豊岡	弥富	中根	陽明	汐路	
人口・住まい	1 人口密度	人/ha	71.0	95.4	77.2	110.7	122.5	83.6	113.2	113.7	95.9	84.0	111.0	75.5	105.2
	2 県外転入人口比率	%	3.1	2.4	2.2	2.3	1.7	2.9	2.4	1.6	2.7	2.7	1.3	2.7	3.1
	3 県外転出 "	%	2.7	2.3	1.7	2.9	1.4	1.8	2.2	1.8	2.8	2.5	1.4	2.9	2.9
	4 15歳未満 "	%	12.5	12.2	9.8	12.6	9.0	11.5	10.4	10.6	11.9	14.5	13.2	14.4	12.2
	5 65歳以上 "	%	24.2	25.8	32.4	25.9	32.4	26.0	26.8	29.6	22.9	20.8	26.4	24.4	23.3
	6 外国人 "	%	3.7	1.9	1.7	2.5	3.8	3.1	1.6	1.5	1.3	1.3	1.4	1.9	1.8
	7 単独世帯比率	%	42.2	40.8	43.5	42.7	48.6	48.9	46.5	40.7	41.5	33.1	31.3	29.8	48.2
	8 核家族 "	%	51.2	52.6	48.7	51.0	44.7	45.8	46.3	52.5	52.3	60.6	59.4	64.1	46.4
	9 高齢単身 "	%	11.3	12.8	14.7	13.0	16.3	14.8	12.8	14.1	11.8	9.6	12.8	12.6	11.1
	10 高齢夫婦 "	%	9.6	10.5	12.1	10.5	11.9	8.5	9.8	11.6	9.5	9.5	12.2	12.3	8.8
	11 持ち家比率	%	48.2	54.9	57.9	55.3	37.5	48.8	50.4	61.1	52.7	61.6	63.0	60.2	48.9
	12 町内会推計加入率	%	72.2	79.8	78.3	78.0	75.9	68.1	74.5	86.1	87.4	80.5	76.9	91.3	76.6
	13 病院・診療所数	箇所/千人	0.98	0.93	0.60	0.59	1.27	0.67	1.08	0.75	1.03	1.17	0.37	1.26	1.19
	14 歯科病院・診療所数	箇所/千人	0.63	0.64	0.90	0.44	0.63	0.45	0.95	0.56	0.80	0.70	0.18	0.81	0.70
	15 公害指導件数	件/千人	0.74	0.63	0.75	0.15	0.95	1.00	1.35	0.28	0.34	0.47	0.18	0.67	0.77
安心・安全	16 刑法犯認知件数	件/千人	9.71	6.34	6.58	8.23	13.79	9.80	6.08	3.66	6.78	3.66	4.76	3.92	7.17
	17 重点罪種(10種)認知件数	件/千人	4.00	3.10	3.59	4.11	4.76	4.79	2.84	1.79	3.91	1.64	2.56	2.44	3.51
	18 防犯灯数	箇所/ha	1.49	2.28	3.28	2.92	2.23	1.10	2.61	1.78	1.59	1.68	2.37	2.32	3.53
	19 交通事故発生件数	件/千人	4.69	3.40	3.44	4.11	3.96	6.35	5.00	3.10	3.56	3.89	2.11	1.85	2.25
	20 救急出動件数	件/千人	57.75	51.33	48.46	49.50	81.48	60.83	54.32	54.50	49.91	41.82	47.24	41.68	52.01
	21 救助出動件数	件/千人	0.60	0.54	0.60	0.29	0.95	0.89	0.54	0.66	0.80	0.16	0.55	0.52	0.35
	22 火災発生件数	件/千人	0.25	0.17	0.30	0.00	0.00	0.33	0.27	0.28	0.34	0.00	0.00	0.15	0.21
土地の利用	23 小公園等面積	m <sup>2</sup> /人	2.73	0.84	0.36	0.63	1.58	0.92	0.21	0.12	0.17	2.20	1.35	1.07	0.20
	24 小学校地面積	m <sup>2</sup> /児童	28.3	24.5	44.2	24.9	64.2	28.1	31.9	21.9	23.0	18.5	21.0	17.9	18.2
	25 公園等面積率	%	7.82	4.69	1.55	2.55	3.01	1.24	1.77	3.46	14.11	9.68	5.58	3.24	2.61
	26 住宅用地率	%	30.82	45.01	36.35	41.90	33.51	21.73	50.29	50.37	39.26	47.82	51.03	58.59	46.87
	27 工業用地率	%	4.39	3.28	10.91	3.84	1.90	18.47	1.54	0.81	0.31	0.50	0.86	0.15	0.21
	28 商業用地率	%	6.69	6.64	8.78	9.48	21.15	10.76	6.61	5.68	5.57	3.48	5.25	3.17	5.75
	29 非建築地率	%	17.23	8.88	7.40	8.02	6.64	7.83	9.27	7.67	7.91	9.52	12.46	9.78	8.68
	30 その他土地利用	%	40.86	36.19	36.56	36.76	36.80	41.20	32.29	35.46	46.96	38.68	30.40	28.31	38.48

注)出典 令和元年度学区別生活環境指標

## 生活環境指標の算定方法等

分類	指標	算定方法・定義	指標及びデータの出典	調査時点・期間	備考
基礎	人口	推計人口	令和元年愛知県人口動向調査	平成31年4月1日	平成27年国勢調査結果を基礎として、毎月の住民基本台帳人口の異動者を加減して推計
	自然増減	出生数－死亡数	平成30年愛知県人口動向調査	平成29年10月1日～ 平成30年9月30日	
	世帯	住居と生計を共にしている人々の集まり	令和元年愛知県人口動向調査	平成31年4月1日	
	面積	国土地理院「全国都道府県市区町村別面積調」	〃	〃	学区別面積については、本市独自推計
人口・住まい	1 人口密度	人口÷面積	〃	〃	
	2 県外転入人口比率	県外転入人口÷人口×100	平成30年愛知県人口動向調査	転入数：平成29年10月1日～ 平成30年9月30日 人口：平成29年10月1日	県外転入人口：愛知県外から転入してきた人口
	3 県外転出 〃	県外転出人口÷人口×100	〃	転出数：平成29年10月1日～ 平成30年9月30日 人口：平成29年10月1日	県外転出人口：愛知県外へ転出した人口
	4 15歳未満 〃	15歳未満人口÷人口×100	平成27年国勢調査	平成27年10月1日	年齢不詳を含まない人口総数を分母としている
	5 65歳以上 〃	65歳以上人口÷人口×100	〃	〃	〃
	6 外国人 〃	外国人人口÷人口×100	住民基本台帳	平成31年4月1日	
	7 単独世帯比率	単独世帯数÷一般世帯数×100	平成27年国勢調査	平成27年10月1日	単独世帯：世帯人員が1人の一般世帯 一般世帯：病院や社会施設の入院者などの「施設等の世帯」以外の世帯（以下、同じ）
	8 核家族 〃	核家族世帯数÷一般世帯数×100	〃	〃	核家族世帯：「夫婦のみ」、「夫婦と子供」又は「ひとり親と子供」からなる一般世帯
	9 高齢単身 〃	高齢単身世帯数÷一般世帯数×100	〃	〃	高齢単身世帯：65歳以上の人一人のみの一般世帯
	10 高齢夫婦 〃	高齢夫婦世帯数÷一般世帯数×100	〃	〃	高齢夫婦世帯：夫65歳以上、妻60歳以上の夫婦一組のみの一般世帯
	11 持ち家 〃	持ち家に住む一般世帯数÷住宅に住む一般世帯数×100	〃	〃	持ち家に住む一般世帯：世帯が所有する住居に居住する一般世帯 住宅に住む一般世帯：一つの世帯が独立して家庭生活を営むことができる建物に住む一般世帯
	12 町内会推計加入率	加入世帯数÷世帯数×100	平成30年度区政協力委員一斉改選にかかる各種調査 平成30年愛知県人口動向調査	平成30年4月1日 〃	世帯数は平成30年愛知県人口動向調査を用いている
	13 病院・診療所数	人口1,000人当たりの病院・診療所数	病院名簿	平成30年10月1日	診療所は歯科診療所を除く。人口は平成31年4月1日の推計人口を使用（以下、同じ）
	14 歯科病院・診療所数	〃 歯科診療所及び歯科を有する病院・診療所数	〃	〃	
	15 公害指導件数	人口1,000人当たりの公害指導件数	公害苦情処理件数調査	平成30年4月1日～ 平成31年3月31日	公害発生源の住所地により、学区を振り分けている。なお、市外等に発生源があり、各学区に振り分けることができない公害苦情を総数に計上しているため、学区毎の件数の総数と区計が一致しない場合がある

安心・安全	16 刑法犯認知件数	人口1,000人当たりの平成30年中刑法犯認知件数	愛知県警察本部の統計による	平成30年1月1日～平成30年12月31日	各区件数には、管轄警察署が発生地不明分（国外などで発生）を計上したものを含む
	17 重点犯罪（10種）認知件数	〃 平成30年中重点罪種（10種）認知件数	愛知県警察公式ホームページに記載されている学区別犯罪発生状況による	〃	強盗、恐喝、自動車盗、オートバイ盗、自転車盗、部品ねらい、車上ねらい、ひったくり、自動販売機ねらい、侵入盗を重点10罪種と定め、その認知件数の合計
	18 防犯灯数	防犯灯数÷（面積－非建築地面積）	平成30年度防犯灯電料補助金執行状況調査 都市計画基礎調査	平成31年3月31日 平成23年	平成30年度名古屋市防犯灯電料補助灯数 非建築地とは、空閑地、駐車場、材料置場、農地、山林等をいう
	19 交通事故発生件数	人口1,000人当たりの平成30年中交通事故発生件数	愛知県警察本部の統計による	平成30年1月1日～平成30年12月31日	西区那古野・幅下・江西学区の値は、なごや小学校の値を掲載 中村区本陣・則武・亀島学区の値は、ほのか小学校の値を掲載 中村区新明・六反学区の値は笹島小学校の値を掲載
	20 救急出動件数	〃 平成30年中救急出動件数	救急統計	〃	名古屋市の件数は水上及び市外への出動を含む。港区の件数は水上への出動を含む
	21 救助出動件数	〃 平成30年中救助出動件数	救助統計	〃	〃
	22 火災発生件数	〃 平成30年中火災発生件数	火災統計	〃	名古屋市及び港区の件数は水上を含む
土地利用	23 小公園等面積	人口1人当たりの小公園等面積	20190401名古屋市の公園基本状況 どんぐりひろば一覧 児童遊園地一覧	平成31年4月1日 〃 〃	小公園等とは、住区基幹公園、どんぐりひろば及び児童遊園地をいう 住区基幹公園とは、都市公園種別の街区公園・近隣公園・地区公園をいう
	24 小学校地面積	児童一人あたりの小学校校地面積	教育要覧 公有財産台帳	令和元年5月1日 〃	西区那古野・幅下・江西学区の小学校面積・児童数は、なごや小学校の値を掲載 中村区本陣・則武・亀島学区の小学校面積・児童数は、ほのか小学校の値を掲載 中村区新明・六反学区の小学校面積は笹島小学校（笹島中学校含む）、児童数は笹島小学校の値を掲載
	25 公園等面積率	（公園・緑地＋宗教・文化用地面積）÷面積×100	都市計画基礎調査	平成29年	面積は、住宅用地、工業用地、商業用地、非建築地、その他の合計面積（以下、同じ） 中村区本陣・則武・亀島学区は、3学区合わせて算出しているため、3学区に同じ数値を入力 中村区新明・六反学区は、2学区合わせて算出しているため2学区に同じ数値を入力
	26 住宅用地率	住宅用地面積÷面積×100	〃	〃	
	27 工業用地率	（工業用地面積＋サービス工業用地面積）÷面積×100	〃	〃	
	28 商業用地率	（專業商業用地面積＋一般商業用地面積）÷面積×100	〃	〃	
	29 非建築地率	非建築地面積÷面積×100	〃	〃	非建築地とは、空閑地、駐車場資材置場、農地、樹林地等をいう
30 その他土地利用	上記以外の用地面積合計÷面積×100	〃	〃	上記以外の用地とは、官公庁、教育、宗教、文化、医療、養護、娯楽、運輸、供給処理、公園、緑地、道路、水面、鉄道の各用地をいう	

注1：25～30の指標を除く各指標は、各出典のデータを元に地域振興課で値を作成

注2：16、17の指標の西区那古野・幅下・江西学区は、西警察署の集計による

## Ⅱ 名古屋市の世帯数と人口

### 7 名古屋市の区別世帯数と人口

(令和元年10月1日現在)

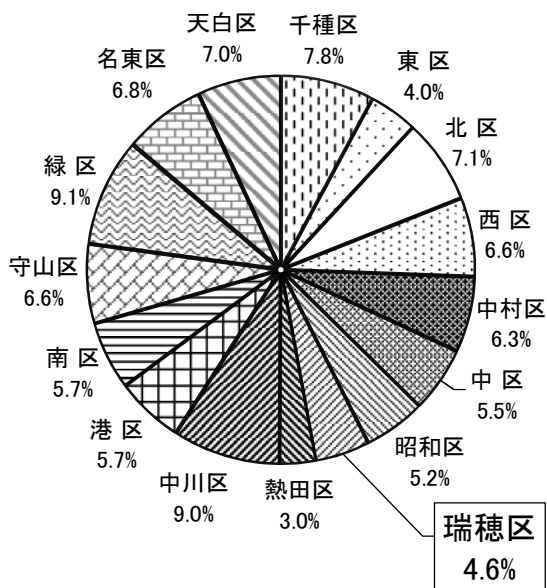
区名	面積 (km <sup>2</sup> )	世帯数 (世帯)	人口(人)			人口 区別 順位	性比 (女 =100)	1世帯 当たり 人員(人)	人口密度 (人/km <sup>2</sup> )	5年前 人口(人) (平26.10.1)	人口 増加数(人) (平26~令元年)	人口増加率 (%) (平26~令元年)
			総数	男	女							
全市	326.50	1,117,913	2,327,557	1,149,614	1,177,943	—	97.6	2.08	7,129	2,276,590	50,967	2.24
千種区	18.18	87,722	165,863	81,030	84,833	4	95.5	1.89	9,123	163,644	2,219	1.36
東区	7.71	45,034	82,939	39,689	43,250	15	91.8	1.84	10,757	75,660	7,279	9.62
北区	17.53	79,409	163,555	79,492	84,063	7	94.6	2.06	9,330	163,044	511	0.31
西区	17.93	73,638	150,480	74,651	75,829	8	98.4	2.04	8,393	146,259	4,221	2.89
中村区	16.30	70,736	135,134	68,535	66,599	11	102.9	1.91	8,290	135,719	△ 585	△ 0.43
中区	9.38	61,422	90,918	45,169	45,749	14	98.7	1.48	9,693	81,820	9,098	11.12
昭和区	10.94	57,804	110,436	55,256	55,180	12	100.1	1.91	10,095	105,683	4,753	4.50
瑞穂区	11.22	50,869	107,622	51,654	55,968	13	92.3	2.12	9,592	104,953	2,669	2.54
熱田区	8.20	33,223	66,318	32,812	33,506	16	97.9	2.00	8,088	65,067	1,251	1.92
中川区	32.02	100,818	220,782	109,441	111,341	2	98.3	2.19	6,895	220,061	721	0.33
港区	45.68	63,742	143,913	72,284	71,629	9	100.9	2.26	3,150	144,756	△ 843	△ 0.58
南区	18.46	63,814	136,015	69,203	66,812	10	103.6	2.13	7,368	137,328	△ 1,313	△ 0.96
守山区	34.01	73,959	176,298	87,242	89,056	3	98.0	2.38	5,184	171,403	4,895	2.86
緑区	37.91	101,293	247,475	121,859	125,616	1	97.0	2.44	6,528	238,142	9,333	3.92
名東区	19.45	76,539	165,287	79,566	85,721	5	92.8	2.16	8,498	163,380	1,907	1.17
天白区	21.58	77,891	164,522	81,731	82,791	6	98.7	2.11	7,624	159,671	4,851	3.04

注1)面積は、国土交通省国土地理院「令和元年全国都道府県市区町村別面積調(令和元年10月1日時点)」による。

注2)平成24年7月の法改正に伴う外国人人口の取扱変更による数値変動が含まれている。

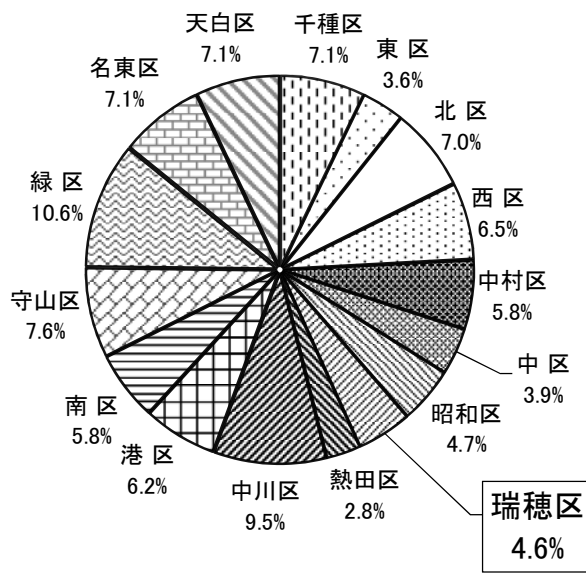
### 8 名古屋市の区別世帯数の割合

(令和元年10月1日現在)



### 9 名古屋市の区別人口の割合

(令和元年10月1日現在)



### Ⅲ 瑞穂区の世帯数と人口

#### 10 瑞穂区の世帯数と人口の推移

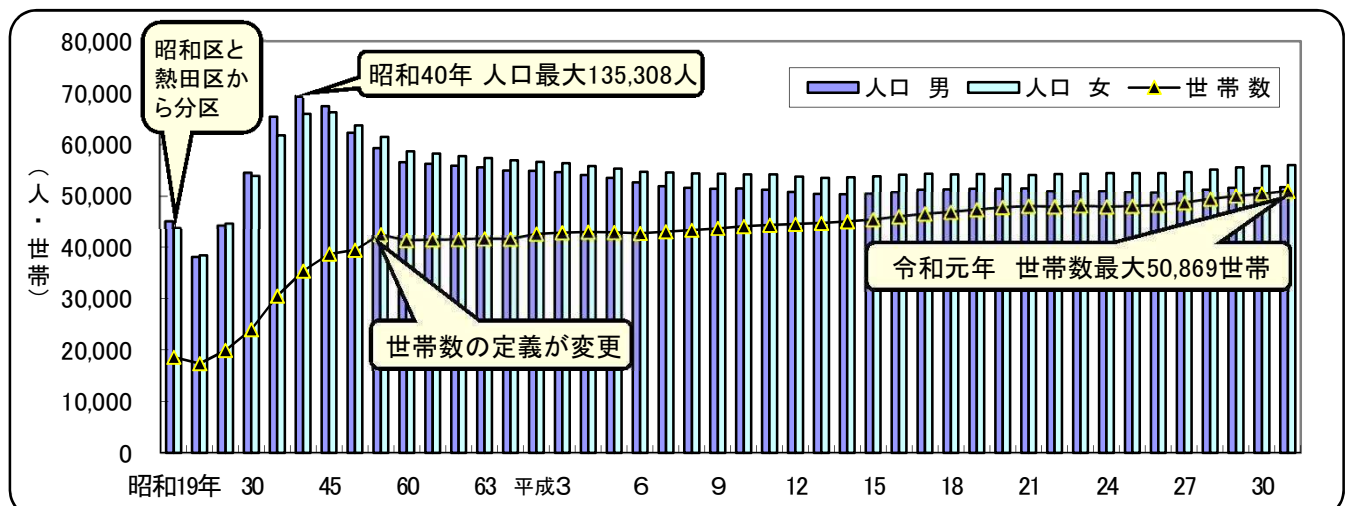
(各年10月1日現在)

年次	面積 (km <sup>2</sup> )	世帯数 (世帯)	人口(人)			性比 (女=100)	1世帯当 たり人員(人)	人口密度 (人/km <sup>2</sup> )	備 考
			総 数	男	女				
昭和19年	11.08	18,590	89,035	45,174	43,861	103.0	4.79	8,036	昭和区と熱田区より分区
22	11.22	17,365	76,471	38,108	38,363	99.3	4.40	6,816	第6回国勢調査
25	11.22	19,927	89,074	44,339	44,735	99.1	4.47	7,939	第7回 "
30	10.01	23,942	108,545	54,600	53,945	101.2	4.53	10,844	第8回 "
35	10.01	30,484	127,064	65,350	61,714	105.9	4.17	12,694	第9回 "
40	11.11	35,356	135,308	69,394	65,914	105.3	3.83	12,179	第10回 "
45	11.11	38,648	133,588	67,409	66,179	101.9	3.46	12,024	第11回 "
50	11.11	39,442	125,885	62,216	63,669	97.7	3.19	11,331	第12回 "
55	11.36	42,410	120,679	59,236	61,443	96.4	2.85	10,623	第13回 "
60	11.36	41,338	115,122	56,489	58,633	96.3	2.78	10,134	第14回 "
61	11.36	41,446	114,401	56,199	58,202	96.6	2.76	10,071	
62	11.36	41,483	113,555	55,846	57,709	96.8	2.74	9,996	
63	11.36	41,660	112,764	55,479	57,285	96.8	2.71	9,926	
平成元年	11.23	41,589	111,748	54,859	56,889	96.4	2.69	9,951	
2	11.23	42,577	111,360	54,795	56,565	96.9	2.62	9,916	第15回国勢調査
3	11.23	42,831	110,870	54,545	56,325	96.8	2.59	9,873	
4	11.23	42,951	109,798	54,031	55,767	96.9	2.56	9,777	
5	11.23	42,892	108,722	53,458	55,264	96.7	2.53	9,681	
6	11.23	42,691	107,208	52,591	54,617	96.3	2.51	9,547	
7	11.23	42,979	106,299	51,818	54,481	95.1	2.47	9,466	第16回国勢調査
8	11.23	43,311	105,832	51,522	54,310	94.9	2.44	9,424	
9	11.23	43,648	105,571	51,331	54,240	94.6	2.42	9,401	
10	11.23	44,053	105,517	51,375	54,142	94.9	2.40	9,396	
11	11.23	44,288	105,279	51,158	54,121	94.5	2.38	9,375	
12	11.23	44,484	104,410	50,686	53,724	94.3	2.35	9,297	第17回国勢調査
13	11.23	44,665	103,806	50,342	53,464	94.2	2.32	9,244	
14	11.23	44,990	103,886	50,290	53,596	93.8	2.31	9,251	
15	11.23	45,368	104,076	50,312	53,764	93.6	2.29	9,268	
16	11.23	45,966	104,747	50,648	54,099	93.6	2.28	9,327	
17	11.23	46,490	105,358	51,117	54,241	94.2	2.27	9,382	第18回国勢調査
18	11.23	46,825	105,321	51,179	54,142	94.5	2.25	9,379	
19	11.23	47,287	105,513	51,330	54,183	94.7	2.23	9,396	
20	11.23	47,722	105,475	51,326	54,149	94.8	2.21	9,392	
21	11.23	47,954	105,408	51,407	54,001	95.2	2.20	9,386	
22	11.23	47,826	105,061	50,866	54,195	93.9	2.20	9,355	第19回国勢調査
23	11.23	48,018	105,088	50,813	54,275	93.6	2.19	9,358	
24	11.23	47,868	105,218	50,821	54,397	93.4	2.20	9,369	
25	11.23	47,959	105,010	50,645	54,365	93.2	2.19	9,351	
26	11.23	48,170	104,953	50,596	54,357	93.1	2.18	9,346	
27	11.22	48,629	105,357	50,762	54,595	93.0	2.17	9,390	第20回国勢調査
28	11.22	49,336	106,204	51,156	55,048	92.9	2.15	9,466	
29	11.22	49,926	107,048	51,519	55,529	92.8	2.14	9,541	
30	11.22	50,359	107,197	51,464	55,733	92.3	2.13	9,554	
令和元年	11.22	50,869	107,622	51,654	55,968	92.3	2.12	9,592	

注1) 昭和22,25,30,35,40,45,50,55,60年、平成2,7,12,17,22,27年の世帯数と人口は国勢調査の結果であり、それ以外の年は本市で推計した世帯数と人口である。

2) 昭和55年国勢調査以降、会社等の独身寮・寄宿舎に居住する単身者については1人1人をそれぞれ1世帯とすることになったので(従来は棟ごとにまとめて1世帯)、時系列比較の場合は注意すること。

3) 平成24年7月の法改正に伴う外国人人口の取扱変更による数値変動が含まれている。



# 11 瑞穂区の年齢各歳別人口

(令和元年10月1日現在)

年齢別	総数(人)	男(人)	女(人)	年齢別	総数(人)	男(人)	女(人)
総数	107,622	51,654	55,968	50～54歳	7,305	3,633	3,672
0～4歳	4,659	2,337	2,322	50	1,538	753	785
0	852	420	432	51	1,542	767	775
1	978	506	472	52	1,548	787	761
2	973	476	497	53	1,126	575	551
3	931	481	450	54	1,551	751	800
4	925	454	471	55～59歳	6,735	3,320	3,415
5～9歳	4,590	2,351	2,239	55	1,356	656	700
5	944	507	437	56	1,389	682	707
6	917	482	435	57	1,377	698	679
7	882	431	451	58	1,364	678	686
8	922	482	440	59	1,249	606	643
9	925	449	476	60～64歳	5,989	3,000	2,989
10～14歳	4,239	2,213	2,026	60	1,336	668	668
10	852	454	398	61	1,195	608	587
11	825	445	380	62	1,123	566	557
12	859	434	425	63	1,174	583	591
13	843	437	406	64	1,161	575	586
14	860	443	417	65～69歳	6,442	3,183	3,259
15～19歳	4,384	2,186	2,198	65	1,162	574	588
15	870	420	450	66	1,211	594	617
16	840	431	409	67	1,283	639	644
17	883	439	444	68	1,349	674	675
18	877	425	452	69	1,437	702	735
19	914	471	443	70～74歳	6,953	3,298	3,655
20～24歳	5,443	2,502	2,941	70	1,664	810	854
20	966	476	490	71	1,671	786	885
21	1,002	482	520	72	1,582	756	826
22	1,088	475	613	73	961	451	510
23	1,217	552	665	74	1,075	495	580
24	1,170	517	653	75～79歳	5,657	2,553	3,104
25～29歳	5,991	2,846	3,145	75	1,253	593	660
25	1,249	567	682	76	1,207	550	657
26	1,186	540	646	77	1,113	511	602
27	1,197	579	618	78	1,098	472	626
28	1,157	571	586	79	986	427	559
29	1,202	589	613	80～84歳	4,233	1,705	2,528
30～34歳	6,291	3,103	3,188	80	864	371	493
30	1,212	594	618	81	840	340	500
31	1,208	581	627	82	917	365	552
32	1,258	601	657	83	834	333	501
33	1,262	631	631	84	778	296	482
34	1,351	696	655	85歳以上	4,610	1,425	3,185
35～39歳	7,055	3,514	3,541	年齢不詳	822	360	462
35	1,402	709	693	年齢3区分別			
36	1,445	734	711	0～14歳	13,488	6,901	6,587
37	1,368	672	696	15～64歳	65,417	32,229	33,188
38	1,394	681	713	65歳以上	27,895	12,164	15,731
39	1,446	718	728	年齢別割合(%)			
40～44歳	7,687	3,821	3,866	0～14歳	12.6	13.5	11.9
40	1,429	720	709	15～64歳	61.3	62.8	59.8
41	1,427	660	767	65歳以上	26.1	23.7	28.3
42	1,572	772	800	平均年齢(歳)	46.3	45.1	47.5
43	1,581	827	754				
44	1,678	842	836				
45～49歳	8,537	4,304	4,233				
45	1,646	848	798				
46	1,763	893	870				
47	1,778	900	878				
48	1,694	839	855				
49	1,656	824	832				

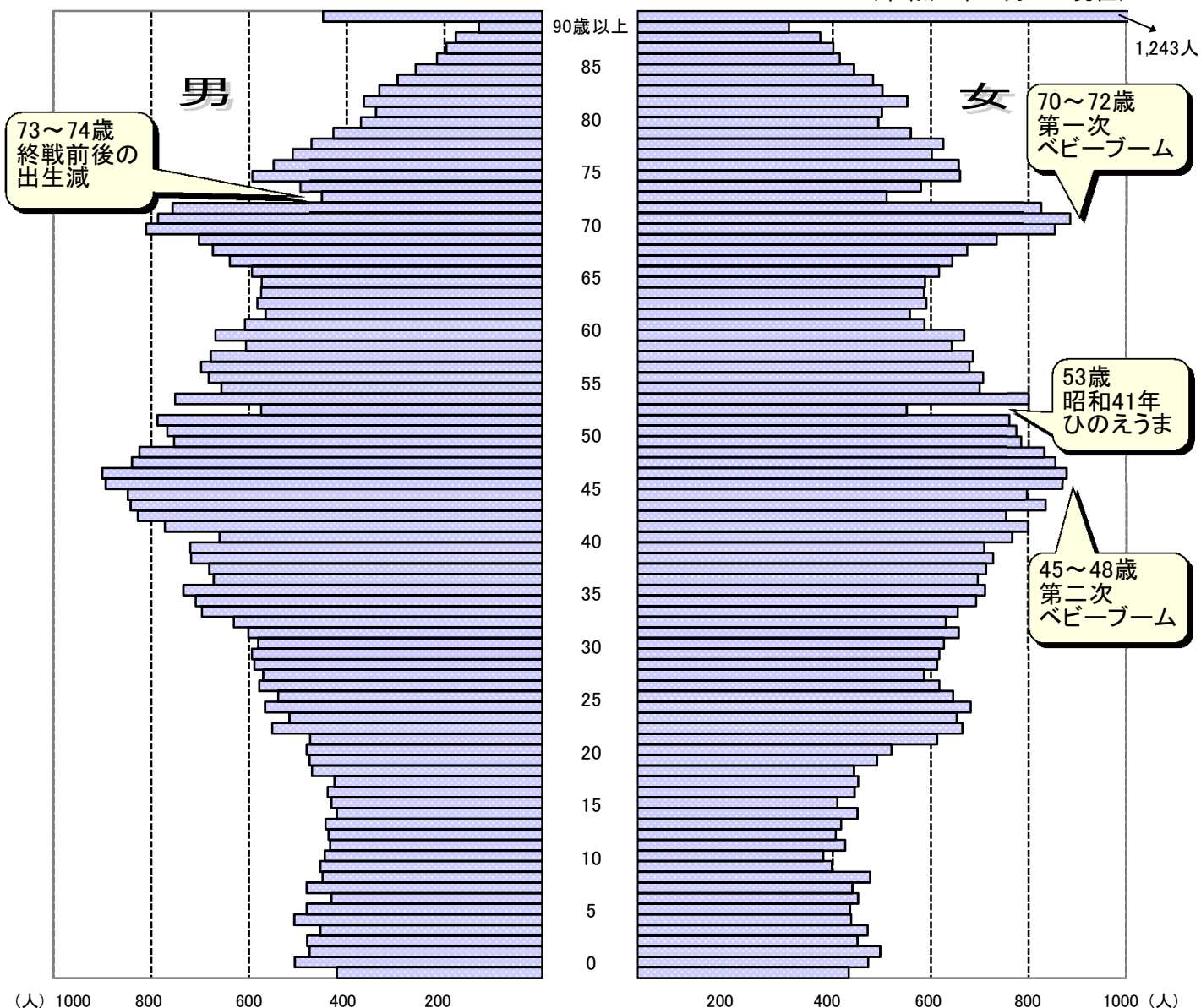
注1) 数値は平成27年国勢調査結果を基礎とし、毎月の住民基本台帳人口の異動数を加減した上で、マイナス人口が生じないように更正して推計している。

2) 年齢別割合は、総数から年齢不詳の人数を除いた数値を基に計算している。



## 12 瑞穂区の年齢別人口ピラミッド

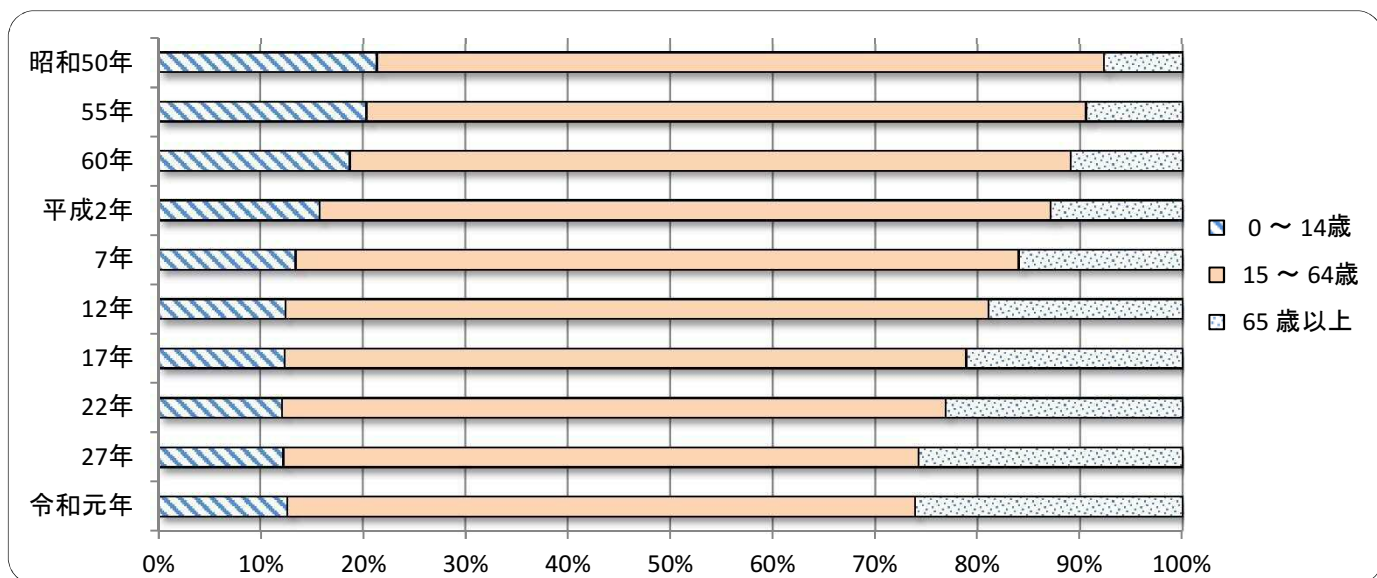
(令和元年10月1日現在)



注)年齢不詳人口は除いている。

## 13 瑞穂区の年齢3区分別人口の推移

(各年10月1日現在)

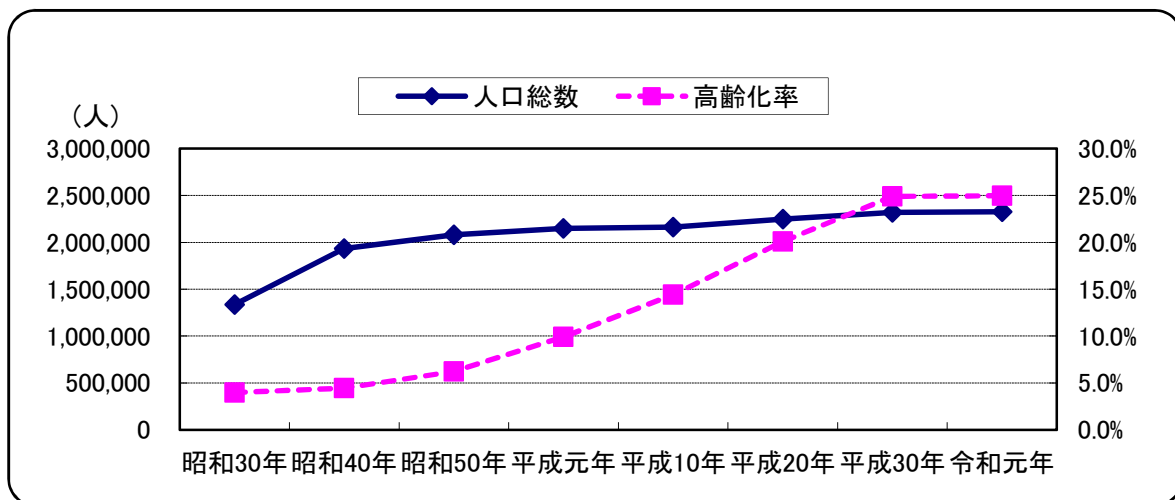


# 14 名古屋市と瑞穂区の高齢化率の推移 (人口総数のうち65歳以上人口の占める割合)

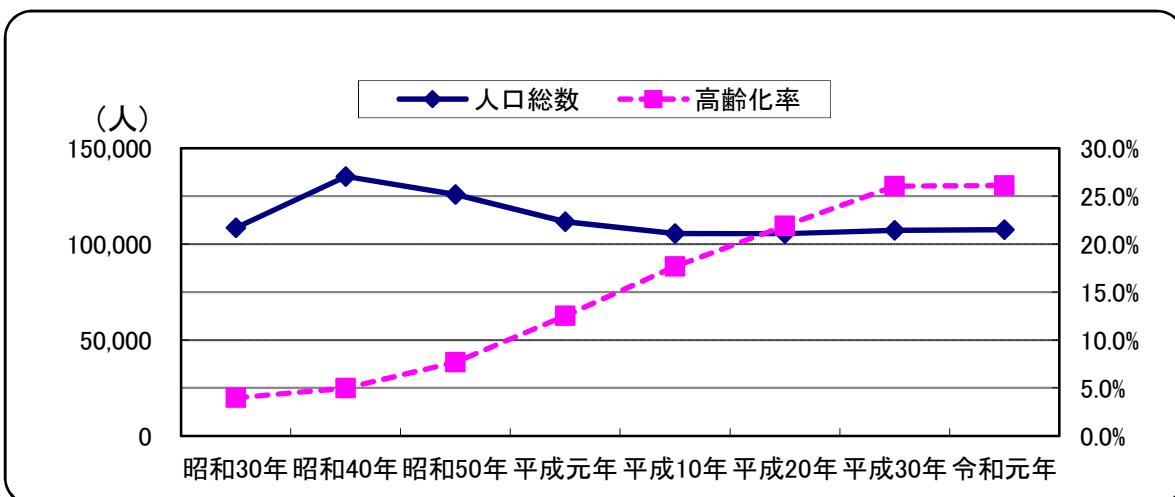
(各年10月1日現在)

	名古屋市					瑞穂区				
	人口(人)			65歳以上人口(人)	高齢化率	人口(人)			65歳以上人口(人)	高齢化率
	総数	男	女			総数	男	女		
昭和30年	1,336,780	671,523	665,257	53,097	4.0%	108,545	54,600	53,945	4,308	4.0%
昭和40年	1,935,430	987,969	947,461	85,946	4.4%	135,308	69,394	65,914	6,730	5.0%
昭和50年	2,079,740	1,047,004	1,032,736	129,355	6.2%	125,885	62,216	63,669	9,659	7.7%
平成元年	2,149,517	1,074,037	1,075,480	213,225	9.9%	111,748	54,859	56,889	14,007	12.5%
平成10年	2,161,680	1,077,911	1,083,769	311,479	14.4%	105,517	51,375	54,142	18,655	17.7%
平成20年	2,247,752	1,117,043	1,130,709	451,930	20.1%	105,475	51,326	54,149	23,107	21.9%
平成30年	2,320,361	1,145,763	1,174,598	568,280	24.9%	107,197	51,464	55,733	27,695	26.0%
令和元年	2,327,557	1,149,614	1,177,943	571,692	25.0%	107,622	51,654	55,968	27,895	26.1%

## <名古屋市>



## <瑞穂区>



注1) 総数には年齢不詳を含む。

2) 平成22年10月1日以降は、年齢別割合の算出につき年齢不詳を含まない人口総数を分母としている。

3) 平成24年7月の法改正に伴う外国人人口の取扱変更による数値変動が含まれている。

## IV 瑞穂区の学区別の世帯数と人口

### 15 学区別世帯数と人口

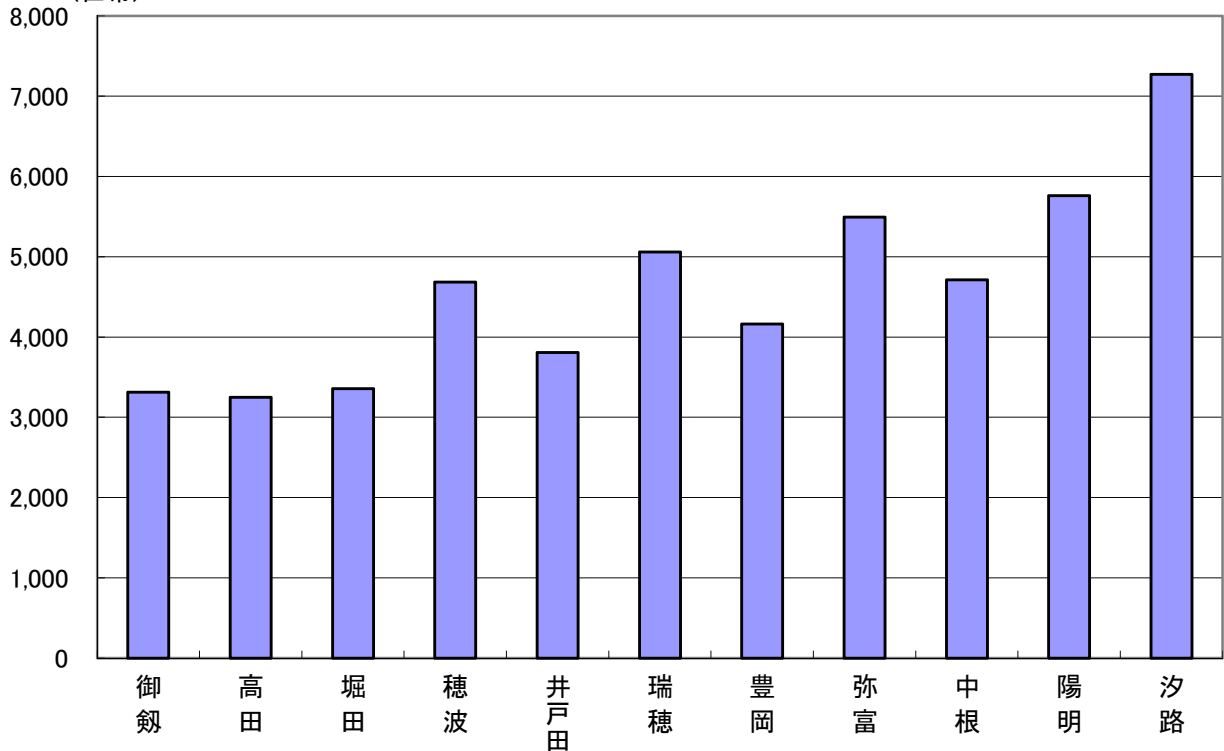
(令和元年10月1日現在)

学区	面積 (km <sup>2</sup> )	世帯数 (世帯)	人口(人)			人口 学区別 順位	性比 (女=100)	1世帯 当たり 人員(人)	人口密度 (人/km <sup>2</sup> )	5年前 世帯数(世帯) (平26.10.1)	世帯増加数 (世帯) (平26~令元年)	世帯増加率 (%) (平26~令元年)	5年前人口 (人) (平26.10.1)	人口増加数 (人) (平26~令元年)	人口増加率 (%) (平26~令元年)
			総数	男	女										
瑞穂区	11.22	50,869	107,622	51,654	55,968	—	92.3	2.12	9,592	48,170	2,699	5.6	104,953	2,669	2.5
御劔	0.866	3,311	6,735	3,287	3,448	10	95.3	2.03	7,777	3,124	187	6.0	6,723	12	0.2
高田	0.615	3,248	6,740	3,349	3,391	9	98.8	2.08	10,959	3,266	△ 18	△ 0.6	6,951	△ 211	△ 3.0
堀田	0.515	3,358	6,347	3,023	3,324	11	90.9	1.89	12,324	3,164	194	6.1	6,279	68	1.1
穂波	1.074	4,686	8,945	4,503	4,442	6	101.4	1.91	8,329	4,364	322	7.4	8,722	223	2.6
井戸田	0.654	3,807	7,415	3,550	3,865	8	91.8	1.95	11,338	3,519	288	8.2	7,260	155	2.1
瑞穂	0.936	5,058	10,663	5,068	5,595	5	90.6	2.11	11,392	4,755	303	6.4	10,450	213	2.0
豊岡	0.907	4,162	8,809	4,171	4,638	7	89.9	2.12	9,712	3,816	346	9.1	8,091	718	8.9
弥富	1.528	5,492	12,878	6,175	6,703	3	92.1	2.34	8,428	5,220	272	5.2	12,415	463	3.7
中根	0.984	4,714	10,949	5,385	5,564	4	96.8	2.32	11,127	4,525	189	4.2	10,936	13	0.1
陽明	1.789	5,762	13,506	6,374	7,132	2	89.4	2.34	7,549	5,677	85	1.5	13,653	△ 147	△ 1.1
汐路	1.352	7,271	14,635	6,769	7,866	1	86.1	2.01	10,825	6,740	531	7.9	13,473	1,162	8.6

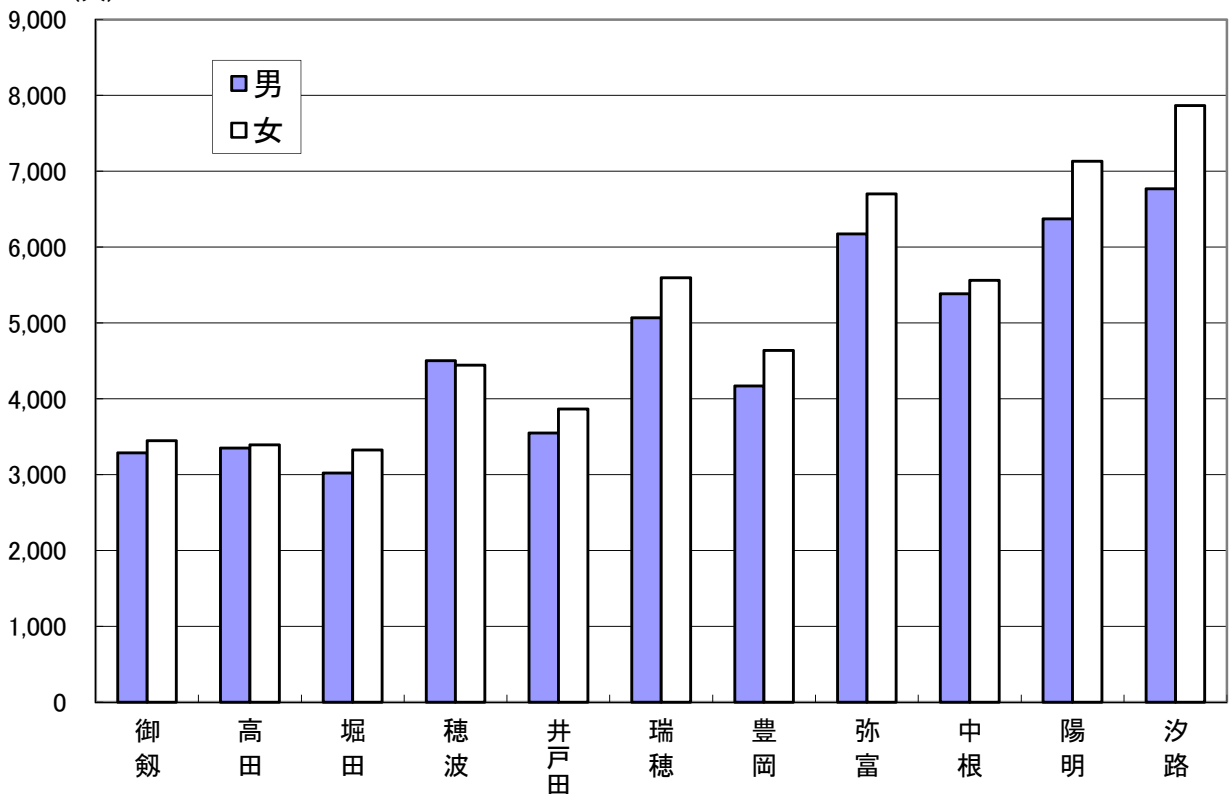
注1) 学区の面積は、総務局企画部統計課で算出している。

2) 平成24年7月の法改正に伴う外国人人口の取扱変更による数値変動が含まれている。

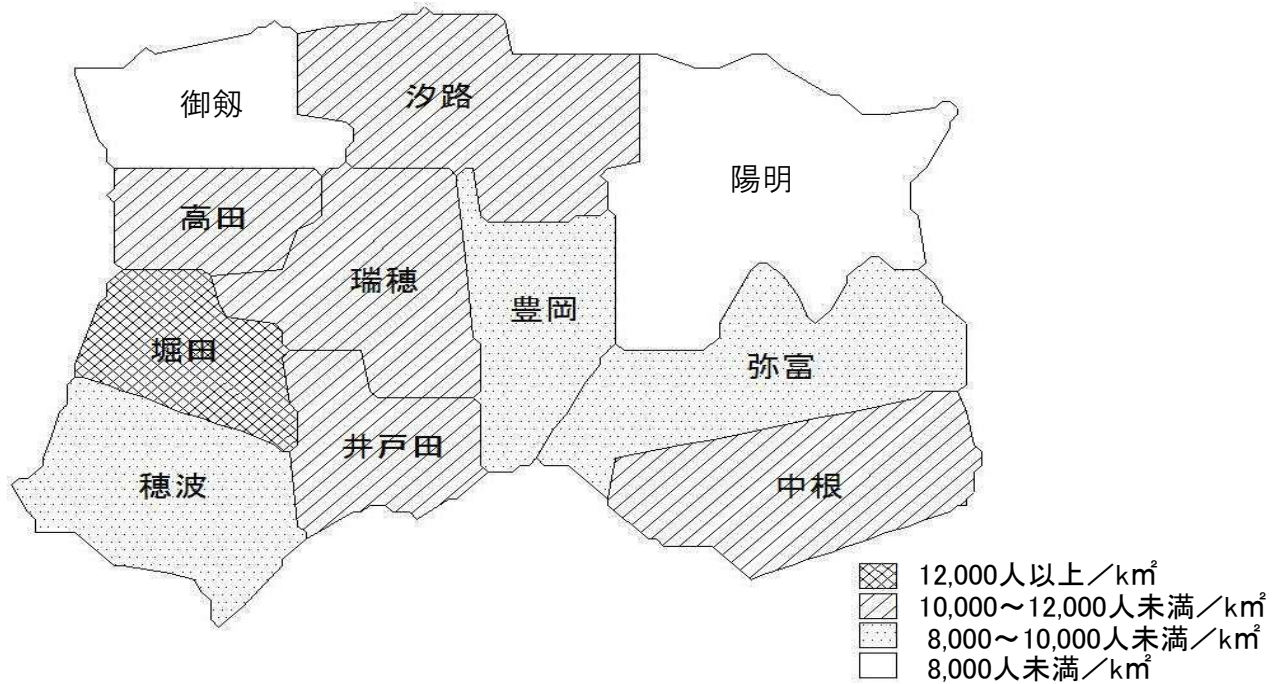
16 学区別世帯数 (令和元年10月1日現在)



17 学区別人口 (令和元年10月1日現在)



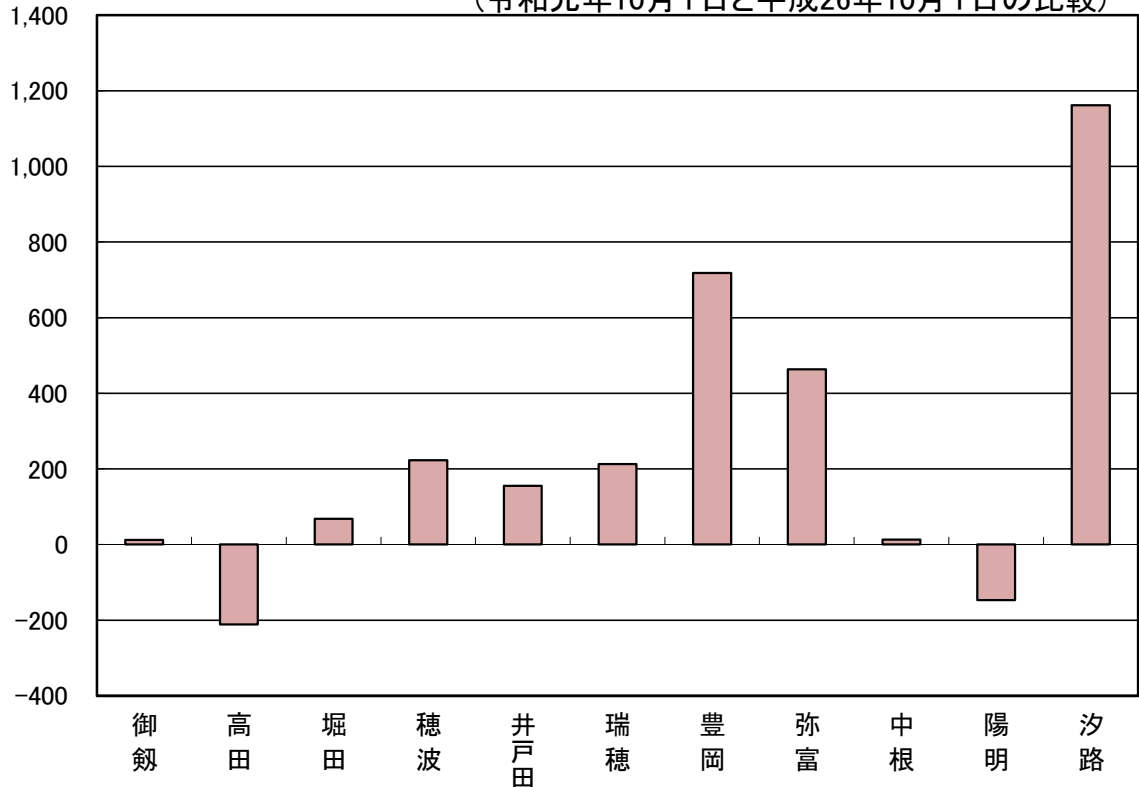
## 18 学区の位置と学区別人口密度(令和元年10月1日現在)



## 19 学区別人口増加数

増加数(人)

(令和元年10月1日と平成26年10月1日の比較)

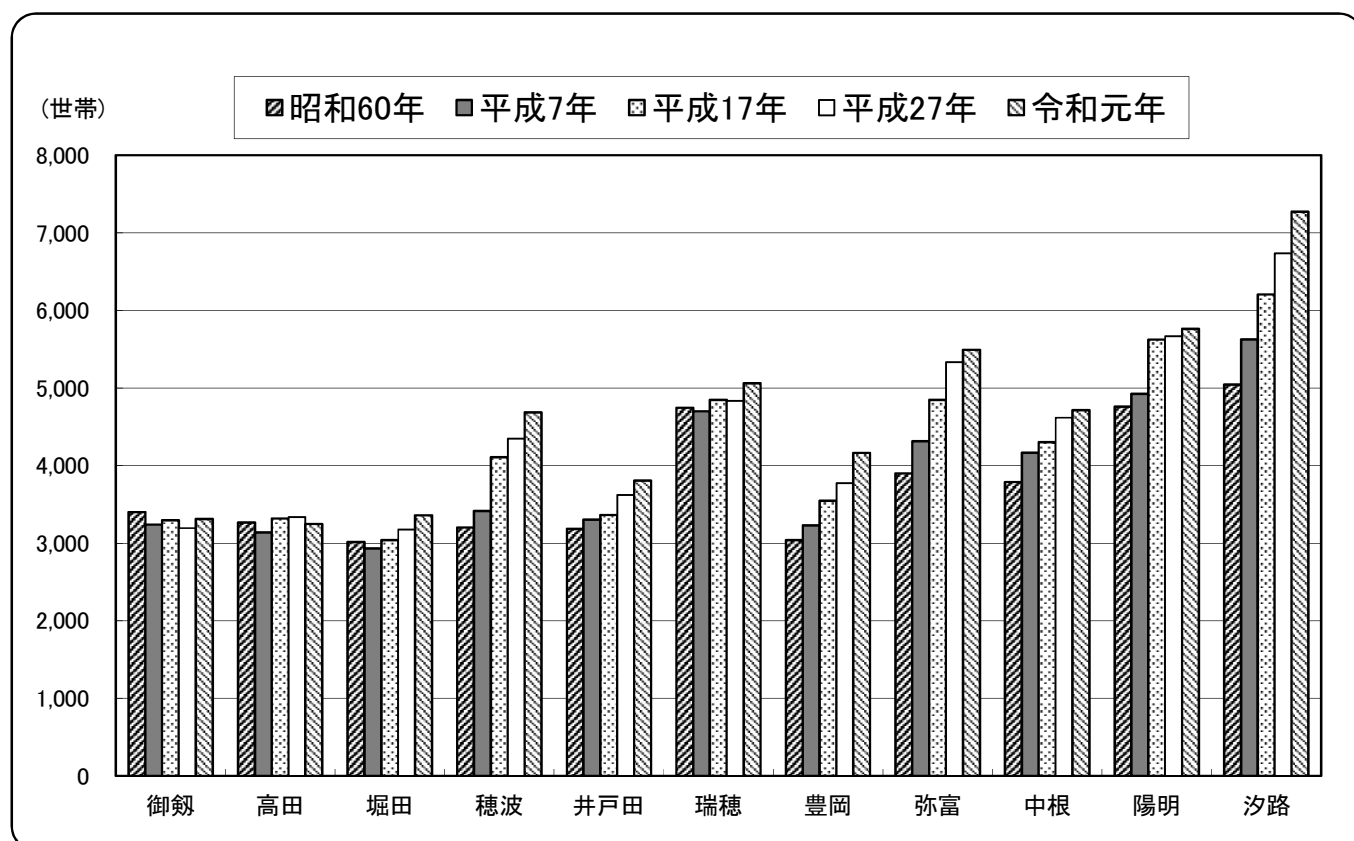


## 20 学区別世帯数の推移

(各年10月1日現在)

学区	昭和60年 (1985年)	平成2年 (1990年)	平成7年 (1995年)	平成12年 (2000年)	平成17年 (2005年)	平成22年 (2010年)	平成26年 (2014年)	平成27年 (2015年)	平成28年 (2016年)	平成29年 (2017年)	平成30年 (2018年)	令和元年 (2019年)
瑞穂区	41,338	42,577	42,979	44,484	46,490	47,826	48,170	48,629	49,336	49,926	50,359	50,869
御 劔	3,401	3,414	3,239	3,234	3,294	3,186	3,124	3,193	3,220	3,267	3,300	3,311
高 田	3,266	3,301	3,138	3,001	3,317	3,318	3,266	3,336	3,329	3,342	3,297	3,248
堀 田	3,013	2,973	2,929	3,058	3,038	3,183	3,164	3,175	3,234	3,288	3,335	3,358
穂 波	3,200	3,291	3,415	3,341	4,107	4,313	4,364	4,348	4,466	4,492	4,595	4,686
井戸田	3,184	3,316	3,302	3,361	3,364	3,480	3,519	3,622	3,708	3,714	3,741	3,807
瑞 穂	4,745	4,757	4,699	4,809	4,847	4,830	4,755	4,833	4,876	4,918	5,000	5,058
豊 岡	3,041	3,165	3,228	3,523	3,546	3,760	3,816	3,770	4,010	4,064	4,066	4,162
弥 富	3,899	4,126	4,311	4,784	4,846	5,069	5,220	5,333	5,397	5,472	5,469	5,492
中 根	3,787	4,000	4,165	4,279	4,303	4,465	4,525	4,615	4,610	4,629	4,678	4,714
陽 明	4,759	4,910	4,926	5,287	5,623	5,627	5,677	5,669	5,719	5,759	5,807	5,762
汐 路	5,043	5,324	5,627	5,807	6,205	6,595	6,740	6,735	6,767	6,981	7,071	7,271

注1) 昭和60年、平成2年、7年、12年、17年、22年、27年は国勢調査を実施した年である。  
 2) 平成24年7月の法改正に伴う外国人人口の取扱変更による数値変動が含まれている。



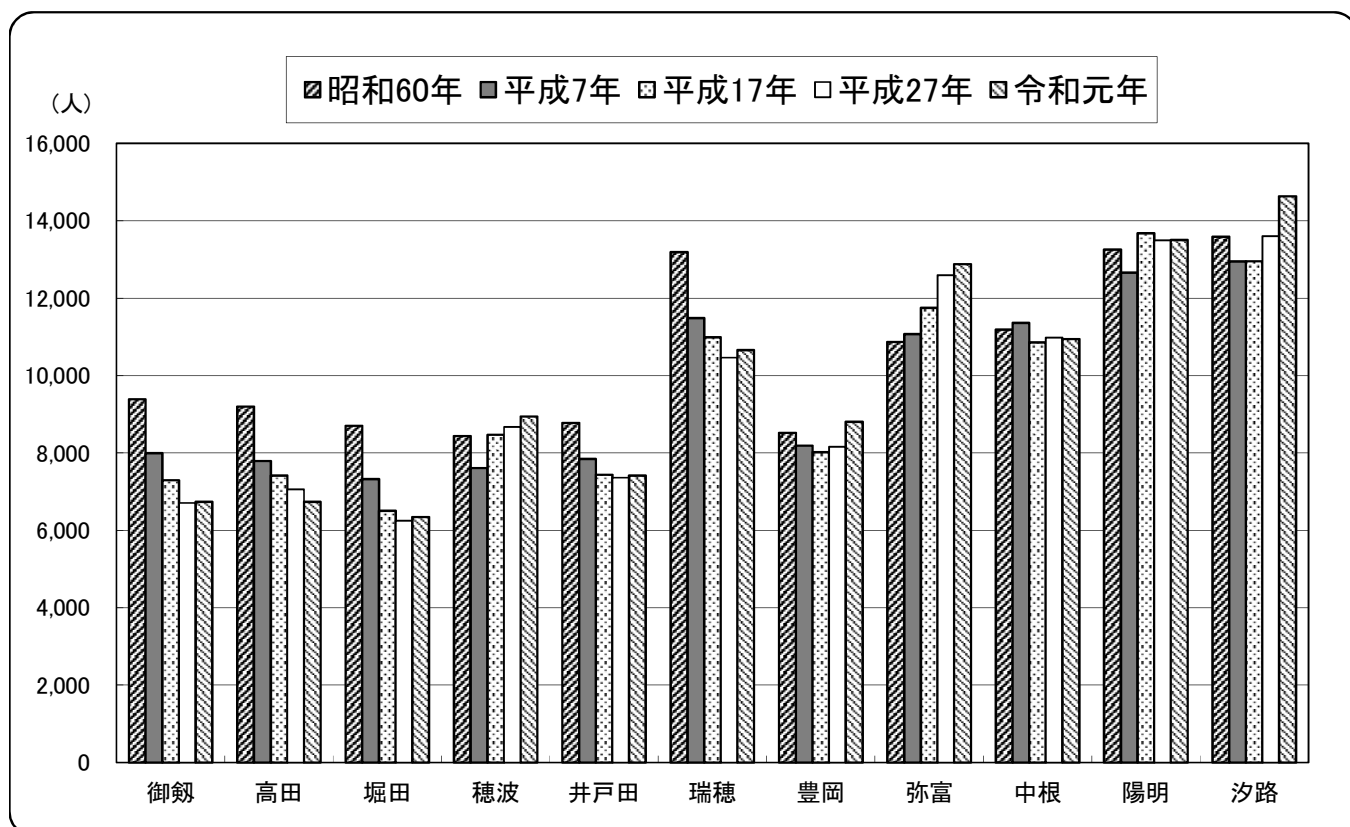
## 21 学区別人口の推移

(各年10月1日現在)

学区	昭和60年 (1985年)	平成2年 (1990年)	平成7年 (1995年)	平成12年 (2000年)	平成17年 (2005年)	平成22年 (2010年)	平成26年 (2014年)	平成27年 (2015年)	平成28年 (2016年)	平成29年 (2017年)	平成30年 (2018年)	令和元年 (2019年)
瑞穂区	115,122	111,360	106,299	104,410	105,358	105,061	104,953	105,357	106,204	107,048	107,197	107,622
御 劔	9,391	8,736	7,992	7,569	7,291	6,920	6,723	6,705	6,665	6,715	6,699	6,735
高 田	9,201	8,639	7,795	6,983	7,417	7,187	6,951	7,058	7,019	7,055	6,910	6,740
堀 田	8,705	7,924	7,325	6,987	6,506	6,491	6,279	6,247	6,338	6,355	6,355	6,347
穂 波	8,436	8,038	7,612	7,152	8,468	8,746	8,722	8,669	8,768	8,761	8,911	8,945
井戸田	8,775	8,394	7,844	7,635	7,435	7,315	7,260	7,360	7,407	7,372	7,363	7,415
瑞 穂	13,188	12,239	11,488	11,073	10,993	10,650	10,450	10,466	10,513	10,608	10,638	10,663
豊 岡	8,524	8,463	8,194	8,324	8,015	8,050	8,091	8,163	8,647	8,714	8,709	8,809
弥 富	10,870	11,089	11,077	11,762	11,748	12,099	12,415	12,598	12,688	12,819	12,846	12,878
中 根	11,188	11,494	11,363	11,224	10,852	10,797	10,936	10,986	10,962	10,959	10,963	10,949
陽 明	13,255	13,178	12,663	12,987	13,676	13,539	13,653	13,500	13,586	13,680	13,614	13,506
汐 路	13,589	13,166	12,946	12,714	12,957	13,267	13,473	13,605	13,611	14,010	14,189	14,635

注1) 昭和60年,平成2年,7年,12年,17年,22年,27年は国勢調査を実施した年である。

2) 平成24年7月の法改正に伴う外国人人口の取扱変更による数値変動が含まれている。



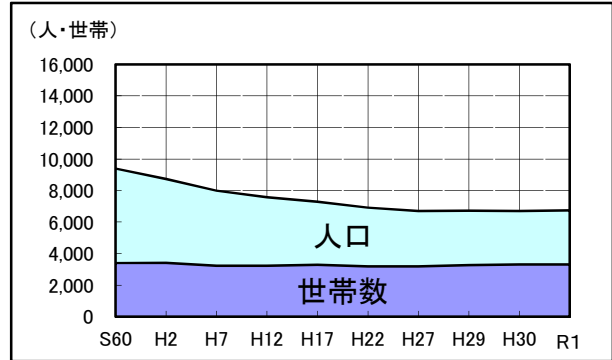
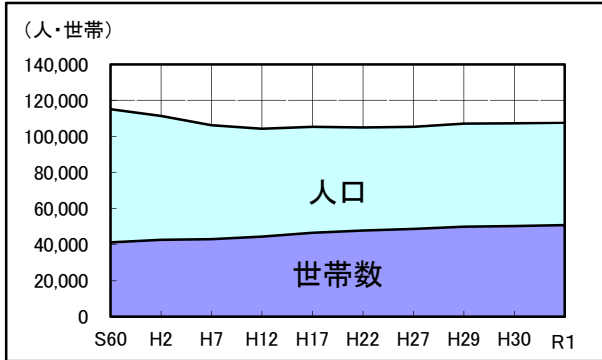
## 22 学区別の面積・世帯数・人口動態

瑞穂区

面積 11.22km<sup>2</sup>

御劔学区

面積 0.866km<sup>2</sup>



年月日	世帯数	人口		
		総数	男	女
30. 10. 1	50,359	107,197	51,464	55,733
11. 1	50,405	107,249	51,491	55,758
12. 1	50,407	107,234	51,478	55,756
31. 1. 1	50,393	107,217	51,460	55,757
2. 1	50,331	107,176	51,452	55,724
3. 1	50,346	107,157	51,454	55,703
4. 1	50,423	107,018	51,319	55,699
1. 5. 1	50,697	107,391	51,544	55,847
6. 1	50,744	107,424	51,565	55,859
7. 1	50,783	107,481	51,586	55,895
8. 1	50,792	107,504	51,614	55,890
9. 1	50,830	107,576	51,656	55,920
10. 1	50,869	107,622	51,654	55,968

年月日	世帯数	人口		
		総数	男	女
30. 10. 1	3,300	6,699	3,281	3,418
11. 1	3,288	6,681	3,263	3,418
12. 1	3,280	6,666	3,262	3,404
31. 1. 1	3,277	6,678	3,266	3,412
2. 1	3,272	6,685	3,268	3,417
3. 1	3,274	6,688	3,268	3,420
4. 1	3,279	6,686	3,261	3,425
1. 5. 1	3,292	6,710	3,272	3,438
6. 1	3,303	6,732	3,279	3,453
7. 1	3,309	6,736	3,282	3,454
8. 1	3,313	6,745	3,288	3,457
9. 1	3,313	6,731	3,291	3,440
10. 1	3,311	6,735	3,287	3,448

H30.10 ~R1.9 合計	自然動態		社会動態	
	出生	死亡	転入	転出
	863	1,079	9,628	8,987

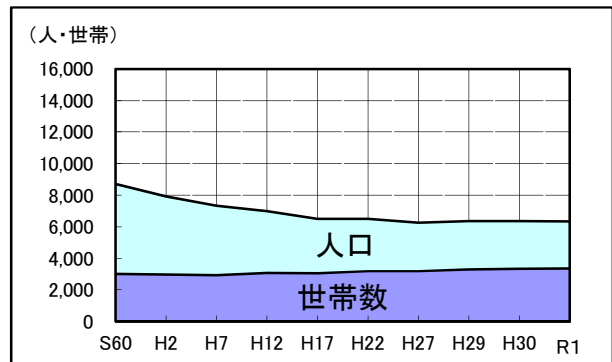
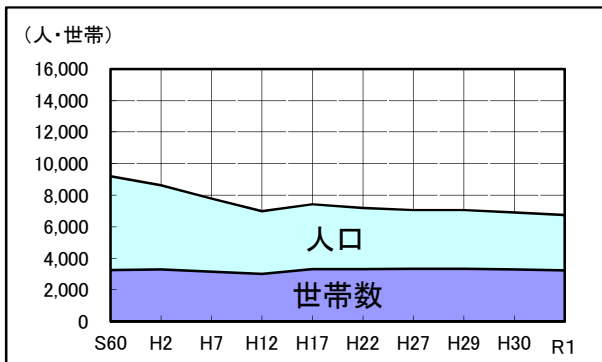
H30.10 ~R1.9 合計	自然動態		社会動態	
	出生	死亡	転入	転出
	44	81	575	502

高田学区

面積 0.615km<sup>2</sup>

堀田学区

面積 0.515km<sup>2</sup>



年月日	世帯数	人口		
		総数	男	女
30. 10. 1	3,297	6,910	3,448	3,462
11. 1	3,303	6,907	3,448	3,459
12. 1	3,295	6,884	3,434	3,450
31. 1. 1	3,295	6,878	3,422	3,456
2. 1	3,297	6,861	3,417	3,444
3. 1	3,286	6,839	3,412	3,427
4. 1	3,273	6,808	3,399	3,409
1. 5. 1	3,286	6,830	3,405	3,425
6. 1	3,285	6,824	3,396	3,428
7. 1	3,272	6,800	3,377	3,423
8. 1	3,260	6,780	3,371	3,409
9. 1	3,252	6,763	3,361	3,402
10. 1	3,248	6,740	3,349	3,391

年月日	世帯数	人口		
		総数	男	女
30. 10. 1	3,335	6,355	3,073	3,282
11. 1	3,334	6,356	3,074	3,282
12. 1	3,320	6,332	3,053	3,279
31. 1. 1	3,320	6,324	3,048	3,276
2. 1	3,311	6,308	3,040	3,268
3. 1	3,305	6,297	3,028	3,269
4. 1	3,318	6,308	3,029	3,279
1. 5. 1	3,352	6,352	3,062	3,290
6. 1	3,350	6,338	3,051	3,287
7. 1	3,368	6,374	3,050	3,324
8. 1	3,367	6,369	3,035	3,334
9. 1	3,361	6,357	3,030	3,327
10. 1	3,358	6,347	3,023	3,324

H30.10 ~R1.9 合計	自然動態		社会動態	
	出生	死亡	転入	転出
	54	83	540	681

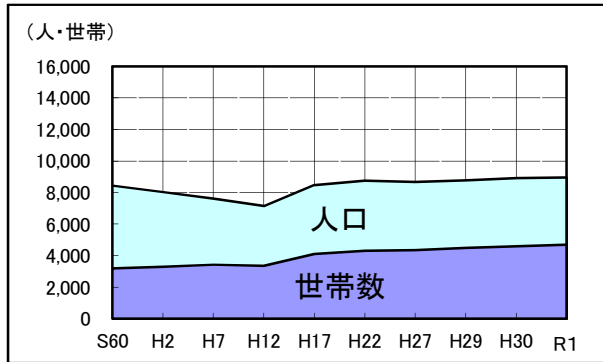
H30.10 ~R1.9 合計	自然動態		社会動態	
	出生	死亡	転入	転出
	29	75	618	580

注1) 本表の社会動態は区内間異動が含まれているため、社会動態の推移(本書P26)の数値と異なる。

2) 学区の面積は、総務局企画部統計課で算出している。



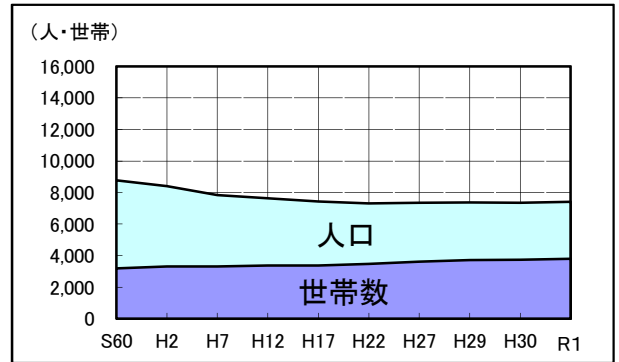
穂波学区 面積 1.074km<sup>2</sup>



年月日	世帯数	人口		
		総数	男	女
30. 10. 1	4,595	8,911	4,441	4,470
11. 1	4,636	8,969	4,472	4,497
12. 1	4,648	8,957	4,479	4,478
31. 1. 1	4,647	8,963	4,490	4,473
2. 1	4,643	8,954	4,485	4,469
3. 1	4,637	8,956	4,480	4,476
4. 1	4,668	8,976	4,493	4,483
1. 5. 1	4,685	8,985	4,495	4,490
6. 1	4,681	8,969	4,499	4,470
7. 1	4,699	8,970	4,514	4,456
8. 1	4,693	8,969	4,515	4,454
9. 1	4,685	8,949	4,509	4,440
10. 1	4,686	8,945	4,503	4,442

H30.10 ~R1.9 合計	自然動態		社会動態	
	出生	死亡	転入	転出
合計	65	67	792	756

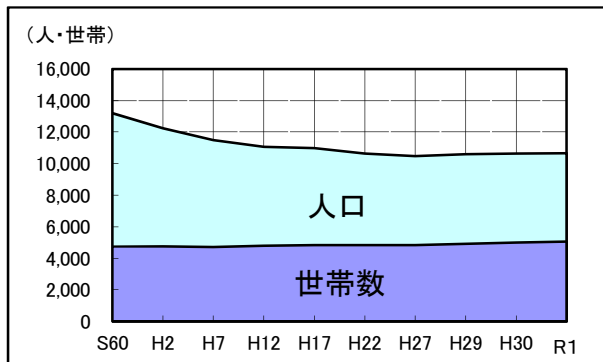
井戸田学区 面積 0.654km<sup>2</sup>



年月日	世帯数	人口		
		総数	男	女
30. 10. 1	3,741	7,363	3,536	3,827
11. 1	3,769	7,409	3,561	3,848
12. 1	3,774	7,410	3,559	3,851
31. 1. 1	3,783	7,423	3,563	3,860
2. 1	3,774	7,404	3,554	3,850
3. 1	3,771	7,399	3,563	3,836
4. 1	3,777	7,401	3,550	3,851
1. 5. 1	3,798	7,416	3,550	3,866
6. 1	3,797	7,417	3,551	3,866
7. 1	3,803	7,417	3,557	3,860
8. 1	3,810	7,431	3,564	3,867
9. 1	3,817	7,432	3,562	3,870
10. 1	3,807	7,415	3,550	3,865

H30.10 ~R1.9 合計	自然動態		社会動態	
	出生	死亡	転入	転出
合計	69	74	696	639

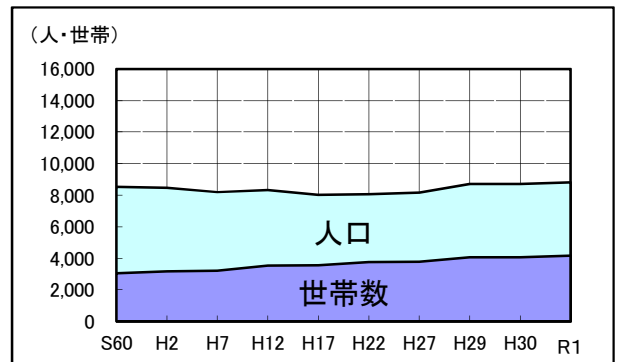
瑞穂学区 面積 0.936km<sup>2</sup>



年月日	世帯数	人口		
		総数	男	女
30. 10. 1	5,000	10,638	5,049	5,589
11. 1	4,992	10,621	5,032	5,589
12. 1	5,008	10,643	5,048	5,595
31. 1. 1	4,995	10,632	5,044	5,588
2. 1	4,994	10,634	5,051	5,583
3. 1	5,010	10,647	5,064	5,583
4. 1	5,023	10,643	5,057	5,586
1. 5. 1	5,050	10,673	5,074	5,599
6. 1	5,050	10,666	5,065	5,601
7. 1	5,062	10,692	5,079	5,613
8. 1	5,061	10,677	5,077	5,600
9. 1	5,056	10,670	5,074	5,596
10. 1	5,058	10,663	5,068	5,595

H30.10 ~R1.9 合計	自然動態		社会動態	
	出生	死亡	転入	転出
合計	70	132	810	723

豊岡学区 面積 0.907km<sup>2</sup>

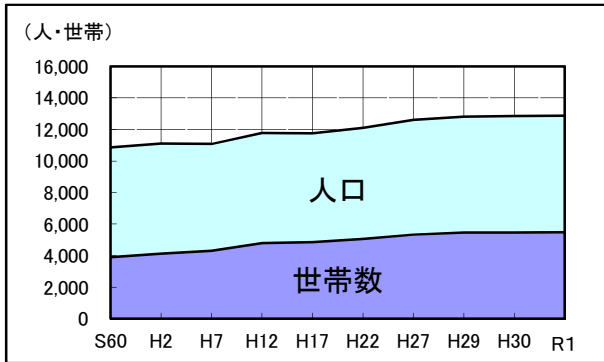


年月日	世帯数	人口		
		総数	男	女
30. 10. 1	4,066	8,709	4,082	4,627
11. 1	4,073	8,712	4,088	4,624
12. 1	4,074	8,730	4,099	4,631
31. 1. 1	4,073	8,724	4,101	4,623
2. 1	4,081	8,740	4,114	4,626
3. 1	4,093	8,737	4,111	4,626
4. 1	4,095	8,696	4,091	4,605
1. 5. 1	4,119	8,733	4,126	4,607
6. 1	4,132	8,746	4,133	4,613
7. 1	4,139	8,769	4,147	4,622
8. 1	4,139	8,760	4,144	4,616
9. 1	4,154	8,795	4,166	4,629
10. 1	4,162	8,809	4,171	4,638

H30.10 ~R1.9 合計	自然動態		社会動態	
	出生	死亡	転入	転出
合計	68	71	914	811

注1) 本表の社会動態は区内間異動が含まれているため、社会動態の推移(本書P26)の数値と異なる。  
 2) 学区の面積は、総務局企画部統計課で算出している。

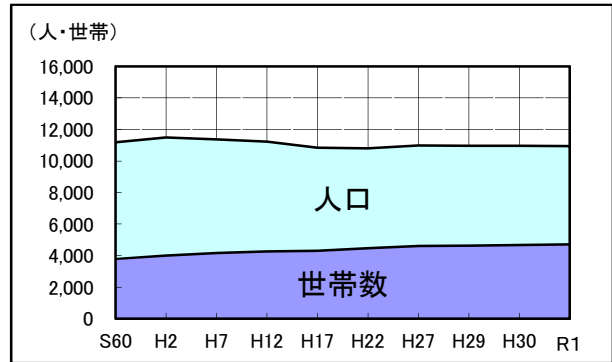
弥富学区 面積 1.528km<sup>2</sup>



年月日	世帯数	人口		
		総数	男	女
30. 10. 1	5,469	12,846	6,159	6,687
11. 1	5,443	12,816	6,147	6,669
12. 1	5,436	12,818	6,141	6,677
31. 1. 1	5,435	12,823	6,137	6,686
2. 1	5,439	12,855	6,153	6,702
3. 1	5,458	12,878	6,174	6,704
4. 1	5,464	12,841	6,147	6,694
1. 5. 1	5,488	12,881	6,165	6,716
6. 1	5,493	12,906	6,176	6,730
7. 1	5,489	12,888	6,169	6,719
8. 1	5,474	12,852	6,158	6,694
9. 1	5,474	12,839	6,152	6,687
10. 1	5,492	12,878	6,175	6,703

H30.10 ~R1.9 合計	自然動態		社会動態	
	出生	死亡	転入	転出
	106	108	1,169	1,135

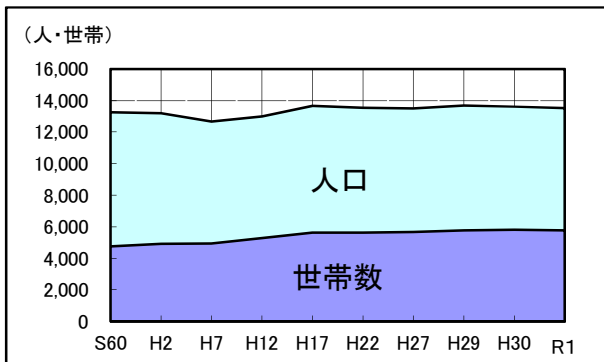
中根学区 面積 0.984km<sup>2</sup>



年月日	世帯数	人口		
		総数	男	女
30. 10. 1	4,678	10,963	5,405	5,558
11. 1	4,686	10,976	5,413	5,563
12. 1	4,693	10,989	5,414	5,575
31. 1. 1	4,699	10,971	5,404	5,567
2. 1	4,685	10,963	5,401	5,562
3. 1	4,692	10,964	5,395	5,569
4. 1	4,682	10,922	5,362	5,560
1. 5. 1	4,696	10,927	5,370	5,557
6. 1	4,705	10,937	5,370	5,567
7. 1	4,707	10,940	5,369	5,571
8. 1	4,720	10,956	5,388	5,568
9. 1	4,709	10,930	5,377	5,553
10. 1	4,714	10,949	5,385	5,564

H30.10 ~R1.9 合計	自然動態		社会動態	
	出生	死亡	転入	転出
	97	119	729	721

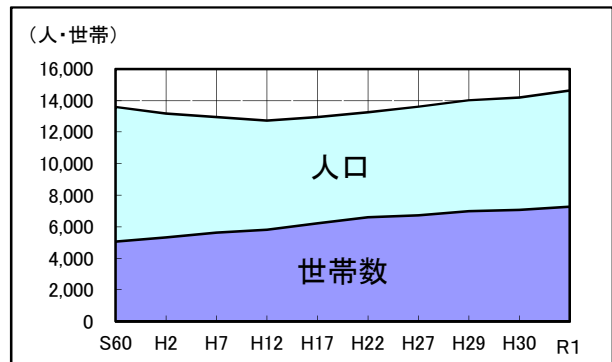
陽明学区 面積 1.789km<sup>2</sup>



年月日	世帯数	人口		
		総数	男	女
30. 10. 1	5,807	13,614	6,414	7,200
11. 1	5,807	13,612	6,417	7,195
12. 1	5,796	13,595	6,408	7,187
31. 1. 1	5,785	13,584	6,405	7,179
2. 1	5,771	13,581	6,402	7,179
3. 1	5,767	13,565	6,395	7,170
4. 1	5,759	13,509	6,365	7,144
1. 5. 1	5,802	13,577	6,415	7,162
6. 1	5,794	13,555	6,412	7,143
7. 1	5,777	13,531	6,400	7,131
8. 1	5,751	13,499	6,378	7,121
9. 1	5,761	13,521	6,378	7,143
10. 1	5,762	13,506	6,374	7,132

H30.10 ~R1.9 合計	自然動態		社会動態	
	出生	死亡	転入	転出
	130	149	1,176	1,265

汐路学区 面積 1.352km<sup>2</sup>



年月日	世帯数	人口		
		総数	男	女
30. 10. 1	7,071	14,189	6,576	7,613
11. 1	7,074	14,190	6,576	7,614
12. 1	7,083	14,210	6,581	7,629
31. 1. 1	7,084	14,217	6,580	7,637
2. 1	7,064	14,191	6,567	7,624
3. 1	7,053	14,187	6,564	7,623
4. 1	7,085	14,228	6,565	7,663
1. 5. 1	7,129	14,307	6,610	7,697
6. 1	7,154	14,334	6,633	7,701
7. 1	7,158	14,364	6,642	7,722
8. 1	7,204	14,466	6,696	7,770
9. 1	7,248	14,589	6,756	7,833
10. 1	7,271	14,635	6,769	7,866

H30.10 ~R1.9 合計	自然動態		社会動態	
	出生	死亡	転入	転出
	131	120	1,609	1,174

注1) 本表の社会動態は区内間異動が含まれているため、社会動態の推移(本書P26)の数値と異なる。

2) 学区の面積は、総務局企画部統計課で算出している。

## 23 町別・年齢10歳別人口

(公簿人口 令和元年10月1日現在)

町 別	世帯数	人 口 (人)			0～9歳	10～19	20～29	30～39	40～49	50～59	60～69	70歳以上	年齢不詳	0～14歳	15～64歳	65歳以上
		総 数	男	女												
瑞穂区	51,451	107,573	52,024	55,549	9,373	8,679	11,195	13,524	16,261	14,065	12,507	21,969	0	13,655	65,430	28,488
あ 荒崎町	290	678	332	346	60	94	70	73	148	114	56	63	0	114	476	88
石川町	181	465	226	239	96	24	35	108	68	38	43	53	0	111	277	77
石田町	324	615	306	309	44	32	67	84	84	83	84	137	0	64	373	178
市丘町	722	1,751	860	891	212	178	220	240	278	265	172	186	0	294	1,191	266
井戸田町	577	1,209	603	606	89	75	133	156	167	145	162	282	0	129	714	366
井の元町	453	1,065	512	553	89	86	105	122	151	144	144	224	0	128	627	310
茨木町	126	293	139	154	17	22	24	20	42	47	41	80	0	29	159	105
浮島町	686	1,277	700	577	79	95	113	130	195	169	207	289	0	126	750	401
牛巻町	860	1,678	842	836	78	191	150	179	326	213	237	304	0	177	1,071	430
内方町	412	956	473	483	171	65	102	205	145	98	78	92	0	200	628	128
内浜町	580	1,062	580	482	43	71	121	112	144	147	172	252	0	74	645	343
太田町	400	767	369	398	45	40	86	72	96	95	113	220	0	65	421	281
御葎町	216	537	248	289	55	52	55	42	71	96	60	106	0	77	327	133
大殿町	164	384	178	206	29	53	27	46	70	56	47	56	0	55	248	81
か 鍵田町	257	539	246	293	45	46	74	67	77	79	43	108	0	63	348	128
柏木町	164	409	190	219	42	37	32	42	66	57	47	86	0	59	240	110
片坂町	437	924	456	468	80	69	98	119	139	121	101	197	0	107	569	248
甲山町	252	578	276	302	46	56	41	67	73	81	76	138	0	71	333	174
釜塚町	240	509	236	273	44	32	45	55	67	59	87	120	0	61	289	159
上坂町	270	501	266	235	36	22	78	78	71	59	54	103	0	43	326	132
神穂町	299	600	261	339	50	55	55	60	78	90	73	139	0	75	358	167
神前町	310	605	298	307	42	29	84	76	76	79	75	144	0	59	359	187
上山町	160	346	152	194	28	36	24	43	48	49	48	70	0	48	203	95
亀城町	560	1,110	556	554	87	90	125	132	162	131	117	266	0	137	629	344
河岸町	357	748	359	389	55	49	87	98	90	93	104	172	0	81	445	222
河岸一丁目	234	420	204	216	12	34	56	51	49	67	49	102	0	30	254	136
川澄町	376	652	312	340	43	52	108	83	96	86	56	128	0	63	427	162
雁道町	638	1,264	622	642	89	91	90	144	194	134	158	364	0	137	675	452
北原町	546	1,083	515	568	70	76	126	139	155	130	120	267	0	106	647	330
軍水町	582	1,303	643	660	112	85	107	148	165	193	175	318	0	153	736	414
駒場町	769	1,294	583	711	104	51	212	236	203	133	124	231	0	123	861	310

注) 表中「X」は、該当数字はあるが、発表に差支えのあるものを表す。

町 別	世 帯 数	人 口 (人)			0～9歳	10～19	20～29	30～39	40～49	50～59	60～69	70歳以上	年 齢 不 詳	0～14歳	15～64歳	65歳以上	
		総 数	男	女													
さ	桜見町	194	279	107	172	8	13	72	46	37	27	34	42	0	9	205	65
	薩摩町	217	499	235	264	50	30	48	63	65	61	64	118	0	64	279	156
	佐渡町	364	775	358	417	89	29	92	116	104	90	80	175	0	98	451	226
	塩入町	359	557	303	254	60	29	150	121	93	36	25	43	0	76	430	51
	汐路町	433	913	438	475	76	69	90	116	123	115	124	200	0	104	552	257
	下坂町	655	1,266	637	629	89	98	171	169	207	156	139	237	0	134	821	311
	下山町	764	1,708	800	908	126	155	125	154	229	228	246	445	0	201	941	566
	春敲町	171	346	165	181	32	12	41	50	35	43	41	92	0	35	200	111
	松月町	540	1,360	625	735	133	165	104	131	210	177	159	281	0	216	786	358
	白砂町	1,139	2,601	1,307	1,294	225	230	187	308	378	289	364	620	0	348	1,439	814
	白羽根町	406	861	409	452	55	69	96	93	141	132	89	186	0	86	541	234
	新開町	1,390	2,556	1,176	1,380	99	187	167	203	331	307	426	836	0	189	1,269	1,098
	洲雲町	526	937	447	490	79	51	145	151	154	120	94	143	0	115	630	192
	洲山町	704	1,396	662	734	126	82	176	207	178	173	179	275	0	173	854	369
	関取町	482	1,192	595	597	155	143	93	192	221	129	107	152	0	224	757	211
	膳棚町	404	856	394	462	82	61	73	109	106	119	108	198	0	107	496	253
惣作町	691	1,191	595	596	75	66	167	195	183	129	146	230	0	113	765	313	
十六町	369	854	410	444	84	78	70	84	135	116	116	171	0	124	495	235	
た	高田町	551	1,136	537	599	86	98	130	134	154	155	111	268	0	131	689	316
	高辻町	39	47	18	29	0	2	23	12	4	0	3	3	0	2	40	5
	竹田町	474	1,088	530	558	99	105	117	138	150	164	124	191	0	146	681	261
	岳見町	816	2,011	957	1,054	194	212	168	177	322	283	217	438	0	318	1,156	537
	田光町	351	723	342	381	51	43	67	85	96	94	95	192	0	75	398	250
	田辺通	1,325	2,739	1,233	1,506	282	221	268	318	401	385	312	552	0	388	1,650	701
	玉水町	295	716	360	356	51	76	56	62	108	102	91	170	0	85	407	224
	大喜町	942	1,886	899	987	149	137	174	212	267	225	255	467	0	219	1,068	599
	大喜新町	491	990	480	510	85	98	87	144	157	116	114	189	0	129	614	247
	津賀田町	369	815	389	426	52	62	76	94	124	111	109	187	0	76	493	246
	佃町	209	357	187	170	16	17	31	42	49	49	44	109	0	25	201	131
	東栄町	677	1,410	656	754	122	104	138	175	192	187	171	321	0	175	820	415
	豊岡通	658	1,275	613	662	89	90	142	138	198	175	151	292	0	130	767	378
	土市町	520	989	479	510	51	56	116	121	137	133	117	258	0	82	594	313
な	苗代町	637	1,249	612	637	84	80	146	187	149	147	147	309	0	132	736	381
	直来町	366	741	372	369	73	57	100	96	103	95	73	144	0	96	468	177
	中根町	887	2,101	1,040	1,061	196	188	218	257	324	261	234	423	0	291	1,265	545
	中山町	655	1,402	657	745	183	101	132	232	249	156	118	231	0	238	876	288

注) 表中「X」は、該当数字はあるが、発表に差支えのあるものを表す。

町 別	世 帯 数	人 口 (人)			0～9歳	10～19	20～29	30～39	40～49	50～59	60～69	70歳以上	年 齢 不 詳	0～14歳	15～64歳	65歳以上
		総 数	男	女												
西ノ割町	285	582	269	313	40	50	50	50	85	81	80	146	0	68	321	193
仁所町	339	763	377	386	71	57	58	114	90	96	91	186	0	96	431	236
は 萩山町	524	1,290	625	665	128	134	129	149	182	222	139	207	0	184	832	274
白龍町	564	1,186	584	602	108	68	135	170	164	158	127	256	0	137	728	321
八勝通	342	787	388	399	86	47	95	161	122	100	80	96	0	116	540	131
初日町	312	762	365	397	127	59	45	135	110	92	75	119	0	157	451	154
花目町	114	235	124	111	25	7	33	33	26	25	27	59	0	26	134	75
春山町	572	1,370	647	723	128	158	118	140	205	206	135	280	0	209	818	343
日向町	733	1,798	837	961	194	173	177	202	281	259	177	335	0	283	1,097	418
姫宮町	503	963	465	498	69	86	107	157	152	105	101	186	0	113	613	237
二野町	36	43	32	11	4	1	14	9	8	2	2	3	0	4	36	3
船原町	630	1,312	633	679	98	100	100	133	192	167	150	372	0	158	703	451
平郷町	477	1,004	498	506	74	71	80	112	145	120	123	279	0	114	541	349
宝田町	327	640	322	318	35	52	57	69	81	91	87	168	0	61	361	218
堀田通	546	889	444	445	63	38	138	167	169	93	84	137	0	78	627	184
本願寺町	479	1,039	487	552	97	66	108	115	126	162	133	232	0	125	613	301
ま 前田町	336	738	363	375	52	49	67	88	110	94	87	191	0	79	413	246
牧町	312	657	320	337	45	49	58	71	92	85	77	180	0	66	365	226
松栄町	540	1,213	593	620	108	148	132	86	202	171	122	244	0	173	735	305
松園町	484	1,035	508	527	94	76	132	109	169	148	122	185	0	137	653	245
豆田町	351	802	392	410	99	67	88	120	132	84	99	113	0	137	507	158
丸根町	334	776	362	414	76	58	56	105	110	85	90	196	0	110	420	246
密柑山町	508	1,227	574	653	147	97	110	163	182	171	139	218	0	190	761	276
瑞穂町	10	19	6	13	X	X	X	X	X	X	X	X	X	X	X	X
瑞穂通	1,652	3,151	1,453	1,698	353	231	448	556	607	357	243	356	0	472	2,190	489
御劔町	310	577	295	282	36	30	68	62	65	74	76	166	0	51	322	204
南山町	112	207	100	107	8	23	33	17	22	41	18	45	0	16	137	54
妙音通	597	1,101	529	572	99	73	154	158	180	159	115	163	0	133	746	222
村上町	194	452	217	235	31	43	59	31	58	99	49	82	0	52	294	106
明前町	504	1,020	514	506	95	109	116	163	214	103	73	147	0	158	667	195
桃園町	1,214	1,984	1,011	973	82	177	150	171	339	314	294	457	0	184	1,181	619
師長町	135	305	141	164	26	35	21	24	59	37	29	74	0	46	167	92
や 彌富ヶ丘町	463	1,151	567	584	109	112	105	139	177	169	127	213	0	168	700	283
彌富町	1,823	4,340	2,094	2,246	495	434	409	527	703	649	503	620	0	683	2,805	852
彌富通	1,358	2,631	1,343	1,288	266	203	339	394	471	357	255	346	0	360	1,812	459
柳ヶ枝町	442	910	428	482	64	70	81	102	120	105	114	254	0	96	505	309
山下通	217	461	213	248	67	24	57	88	71	61	41	52	0	82	309	70
陽明町	260	709	337	372	73	100	56	72	129	86	73	120	0	116	441	152

注) 表中「X」は、該当数字はあるが、発表に差支えのあるものを表す。

# V 瑞穂区の人口動態

## 24 自然動態・社会動態の推移

(各年 前年10月～当該年9月)

年次	自然動態(人)			社会動態(人)		
	出生	死亡	差増	転入	転出	差増
昭和27年	2,052	856	1,196	14,795	11,713	3,082
28	2,056	811	1,245	12,273	9,864	2,409
29	1,910	829	1,081	11,272	9,559	1,713
30	2,061	836	1,225	11,445	9,836	1,609
31	1,730	736	994	11,583	9,963	1,620
32	1,912	847	1,065	12,874	10,015	2,859
33	2,094	723	1,371	12,316	10,727	1,589
34	2,083	783	1,300	12,015	10,624	1,391
35	2,202	799	1,403	13,070	11,140	1,930
36	2,230	774	1,456	14,157	13,240	917
37	2,349	781	1,568	13,529	12,924	605
38	2,459	744	1,715	13,836	12,998	838
39	2,493	748	1,745	13,419	13,080	339
40	2,725	725	2,000	13,354	14,109	△ 755
41	1,939	829	1,110	12,977	14,946	△ 1,969
42	2,614	804	1,810	12,831	15,362	△ 2,531
43	2,547	772	1,775	13,467	16,287	△ 2,820
44	2,561	798	1,763	14,326	17,071	△ 2,745
45	2,491	793	1,698	13,444	15,995	△ 2,551
46	2,689	738	1,951	13,170	16,644	△ 3,474
47	2,553	780	1,773	12,891	16,018	△ 3,127
48	2,543	782	1,761	12,664	15,896	△ 3,232
49	2,425	846	1,579	12,249	15,113	△ 2,864
50	2,158	738	1,420	10,077	14,063	△ 3,986
51	1,921	825	1,096	9,923	12,977	△ 3,054
52	1,718	768	950	11,076	12,297	△ 1,221
53	1,772	745	1,027	10,104	12,824	△ 2,720
54	1,642	750	892	11,033	12,214	△ 1,181
55	1,505	812	693	10,113	11,596	△ 1,483
56	1,442	738	704	8,961	10,913	△ 1,952
57	1,449	738	711	8,396	10,232	△ 1,836
58	1,363	721	642	8,449	10,313	△ 1,864
59	1,412	757	655	8,365	9,470	△ 1,105
60	1,325	674	651	8,086	9,471	△ 1,385
61	1,238	736	502	7,847	9,070	△ 1,223
62	1,196	761	435	7,628	8,909	△ 1,281
63	1,093	761	332	7,570	8,693	△ 1,123
平成元年	1,074	757	317	7,290	8,623	△ 1,333
2	1,022	765	257	7,451	8,368	△ 917
3	989	825	164	7,674	8,328	△ 654
4	1,001	806	195	7,046	8,313	△ 1,267
5	872	796	76	6,873	8,025	△ 1,152
6	878	800	78	6,688	8,280	△ 1,592
7	809	839	△ 30	7,060	8,227	△ 1,167
8	786	823	△ 37	7,424	7,854	△ 430
9	781	813	△ 32	7,557	7,786	△ 229
10	777	822	△ 45	7,348	7,357	△ 9
11	834	883	△ 49	7,295	7,484	△ 189
12	843	848	△ 5	6,916	7,359	△ 443
13	806	852	△ 46	6,592	7,150	△ 558
14	804	859	△ 55	6,826	6,691	135
15	799	857	△ 58	6,827	6,579	248
16	836	923	△ 87	7,487	6,729	758
17	808	946	△ 138	7,282	6,461	821
18	831	868	△ 37	6,865	6,865	0
19	868	900	△ 32	7,114	6,890	224
20	862	941	△ 79	6,634	6,593	41
21	867	937	△ 70	6,948	6,945	3
22	855	1,029	△ 174	6,414	6,514	△ 100
23	874	997	△ 123	6,658	6,508	150
24	842	985	△ 143	6,424	6,151	273
25	852	1,061	△ 209	6,241	6,240	1
26	881	1,032	△ 151	6,239	6,145	94
27	876	1,091	△ 215	6,659	6,138	521
28	925	1,097	△ 172	7,350	6,331	1,019
29	955	1,110	△ 155	7,039	6,040	999
30	999	1,173	△ 174	6,622	6,299	323
令和元年	863	1,079	△ 216	7,133	6,492	641

注1) 自然動態は、出生・死亡届や市町村間における出生・死亡通知を受理した件数である。

2) 市内区間移動、その他の増減(転出取消・職権記載・職権消除等、平成24年7月の法改正に伴う外国人人口の取扱変更による数値変動)を含む。

3) 社会動態は、区内間異動が含まれていないため、学区の社会動態(本書P20-22)の数値と異なる。

## 25 転出入先別移動者数(県外・政令指定都市)

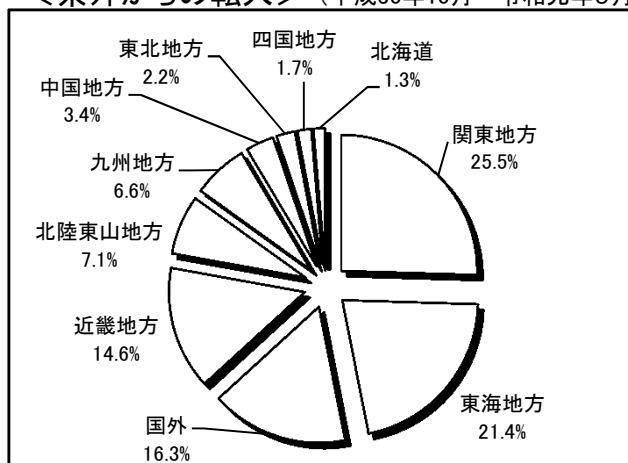
(平成30年10月～令和元年9月)

県名	転入(人) (A)	転出(人) (B)	転入超過数 (A)-(B)
全国計	7,052	6,412	640
国内分計	4,457	3,895	562
国外分計	2,595	2,517	78
北海道	35	35	0
東北地方	57	66	△9
青森県	5	12	△7
岩手県	8	6	2
宮城県	31	31	0
秋田県	4	4	0
山形県	3	10	△7
福島県	6	3	3
関東地方	661	917	△256
茨城県	18	15	3
栃木県	17	7	10
群馬県	13	21	△8
埼玉県	62	73	△11
千葉県	94	118	△24
東京都	297	464	△167
神奈川県	160	219	△59
北陸東山地方	183	123	60
新潟県	19	11	8
富山県	45	16	29
石川県	49	38	11
福井県	21	20	1
山梨県	9	7	2
長野県	40	31	9
東海地方	556	396	160
岐阜県	205	171	34
静岡県	164	96	68
三重県	187	129	58
近畿地方	379	408	△29
滋賀県	20	22	△2
京都府	58	61	△3
大阪府	178	201	△23
兵庫県	89	100	△11
奈良県	19	22	△3
和歌山県	15	2	13

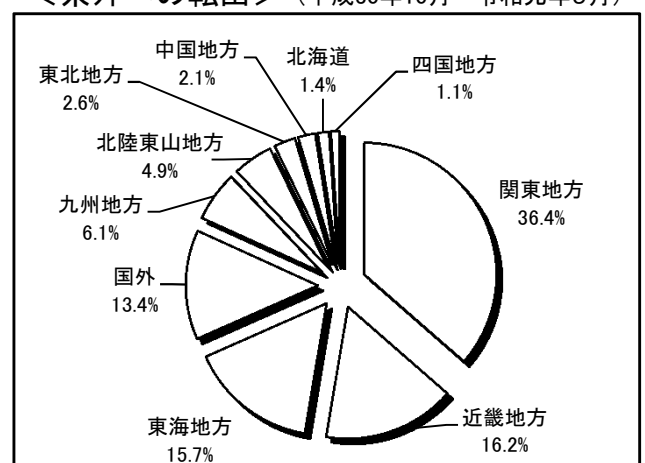
県名	転入(人) (A)	転出(人) (B)	転入超過数 (A)-(B)
中国地方	87	53	34
鳥取県	4	0	4
島根県	5	6	△1
岡山県	26	10	16
広島県	44	32	12
山口県	8	5	3
四国地方	43	27	16
徳島県	3	1	2
香川県	23	11	12
愛媛県	14	10	4
高知県	3	5	△2
九州地方	170	154	16
福岡県	72	75	△3
佐賀県	8	10	△2
長崎県	18	9	9
熊本県	10	9	1
大分県	7	7	0
宮崎県	13	5	8
鹿児島県	22	5	17
沖縄県	20	34	△14
国外	424	338	86
国外	0	0	0
市名	転入(人) (A)	転出(人) (B)	転入超過数 (A)-(B)
政令指定都市	802	949	△147
札幌市	17	17	0
仙台市	29	24	5
さいたま市	21	27	△6
千葉市	24	26	△2
東京都区	225	390	△165
横浜市	86	114	△28
川崎市	39	60	△21
相模原市	7	2	5
新潟市	10	6	4
静岡市	40	23	17
浜松市	54	37	17
京都市	42	37	5
大阪市	77	85	△8
堺市	8	10	△2
神戸市	30	23	7
岡山市	19	6	13
広島市	25	6	19
北九州市	7	13	△6
福岡市	39	39	0
熊本市	3	4	△1

## 26 転出入先別移動者の割合(県外)

<県外からの転入> (平成30年10月～令和元年9月)



<県外への転出> (平成30年10月～令和元年9月)



注)国外への転出のうち外国人については、平成24年7月の法改正前は出国した外国人の数を集計していたが、法改正後は国外転出の届出をした外国人の数のみを集計しており、国外転出の届出をせずに出国した外国人は含まない。

## 27 転出入先別移動者数(県内)

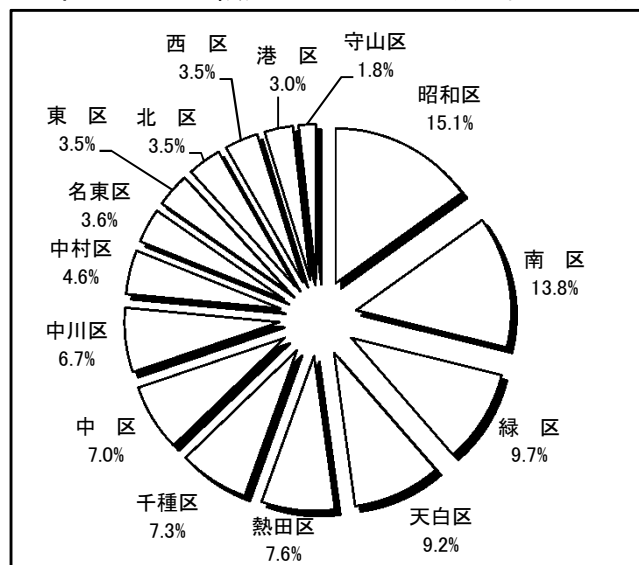
(平成30年10月～令和元年9月)

市区郡名	転入(人) (A)	転出(人) (B)	転入 超過数 (A)-(B)
総数	4,457	3,895	562
市部総数	4,368	3,819	549
名古屋	3,242	2,877	365
千種区	236	214	22
東区	115	84	31
北区	114	87	27
西区	113	55	58
中村区	149	114	35
中区	227	184	43
昭和区	489	410	79
熱田区	248	187	61
中川区	218	163	55
港区	96	80	16
南区	447	433	14
守山区	58	84	△ 26
緑区	316	290	26
名東区	117	124	△ 7
天白区	299	368	△ 69
豊橋市	61	28	33
岡崎市	85	69	16
一宮市	80	51	29
瀬戸市	21	32	△ 11
半田市	23	26	△ 3
春日井市	107	86	21
豊川市	21	21	0
津島市	11	10	1
碧南市	7	6	1
刈谷市	55	45	10
豊田市	81	79	2
安城市	49	24	25
西尾市	17	16	1

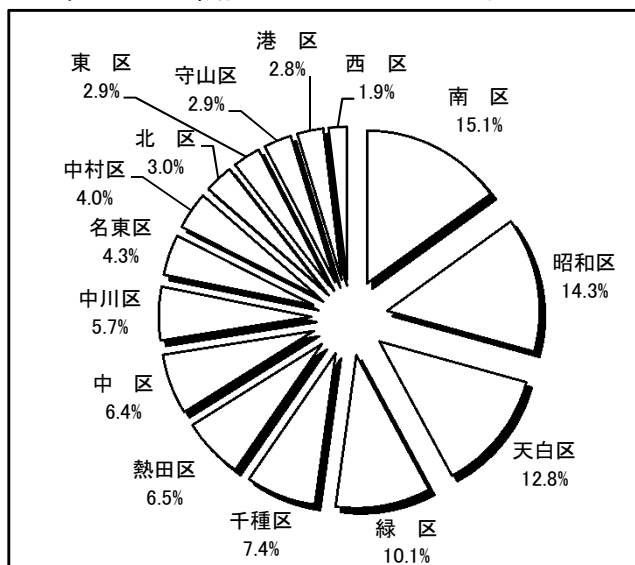
市区郡名	転入(人) (A)	転出(人) (B)	転入 超過数 (A)-(B)
蒲郡市	5	6	△ 1
犬山市	10	6	4
常滑市	23	16	7
江南市	29	18	11
小牧市	41	31	10
稲沢市	26	15	11
新城市	11	2	9
東海市	35	44	△ 9
大府市	44	29	15
知多市	24	26	△ 2
知立市	20	18	2
尾張旭市	20	16	4
高浜市	5	7	△ 2
岩倉市	10	17	△ 7
豊明市	44	25	19
日進市	27	42	△ 15
田原市	5	2	3
愛西市	2	12	△ 10
清須市	21	17	4
名古屋	19	20	△ 1
弥富市	25	17	8
みよし市	17	7	10
あま市	23	29	△ 6
長久手市	22	27	△ 5
郡部総数	89	76	13
愛知郡	11	24	△ 13
春日井郡	4	4	0
丹羽郡	9	3	6
海部郡	32	18	14
知多郡	30	21	9
額田郡	3	5	△ 2
北設楽郡	0	1	△ 1

## 28 転出入先別移動者の割合(名古屋市内)

<他区からの転入> (平成30年10月～令和元年9月)



<他区への転出> (平成30年10月～令和元年9月)





# 付録1 瑞穂区の製造業

産業中分類別事業所数、従業者数、生産額等(従業者4人以上の事業所)

平成30年6月1日(経理項目は平成29年1年間)

産業中分類	事業所数 (事業所)	従業者数 (人)	製造品出荷額等 (万円)	生産額 (万円)	付加価値額 (万円)
瑞穂区総数	103	6,858	16,854,405	13,215,749	6,734,670
09 食料品製造業	6	128	206,947	207,245	95,581
10 飲料・たばこ・飼料製造業	0	0	0	0	0
11 繊維工業	3	32	15,768	15,768	11,758
12 木材・木製品製造業(家具を除く)	0	0	0	0	0
13 家具・装備品製造業	3	26	22,989	22,449	12,748
14 パルプ・紙・紙加工品製造業	1	11	X	X	X
15 印刷・同関連業	4	117	X	X	X
16 化学工業	0	0	0	0	0
17 石油製品・石炭製品製造業	0	0	0	0	0
18 プラスチック製品製造業	5	106	134,309	143,218	62,200
19 ゴム製品製造業	2	12	X	X	X
20 なめし革・同製品・毛皮製造業	0	0	0	0	0
21 窯業・土石製品製造業	2	3,347	X	X	X
22 鉄鋼業	2	18	X	X	X
23 非鉄金属製造業	1	4	X	X	X
24 金属製品製造業	24	963	2,446,601	2,072,881	873,522
25 はん用機械器具製造業	4	53	66,325	63,365	30,204
26 生産用機械器具製造業	15	358	624,564	595,328	307,360
27 業務用機械器具製造業	5	67	70,797	68,741	24,423
28 電子部品・デバイス・電子回路製造業	1	44	X	X	X
29 電気機械器具製造業	10	1,268	5,514,041	5,581,603	2,816,856
30 情報通信機械器具製造業	0	0	0	0	0
31 輸送用機械器具製造業	9	227	329,106	328,322	119,217
32 その他の製造業	6	77	80,929	79,627	44,121

注1)出典 平成30年工業統計調査

2)事業所数が「1」又は「2」の場合は、事業所数及び従業者数以外の調査項目の結果数値を「X」で表した(秘匿した)。また、他の結果数値からそれらが判明しないように「X」で表した箇所がある。

# 付録2 瑞穂区の学校

(令和元年5月1日現在)

## 幼稚園の園数、学級数、教員数、職員数、園児数、入園者数、前年度修了者数

園数 (園)	学級数 (学級)	教員数(人)						職員数 (人)	園児数(人)								入園者数(人)			前年度修了者数 (人)		
		総数	うち)本務者		うち)兼務者		総数		3歳		4歳		5歳		総数	男	女	総数	男	女		
			男	女	男	女			男	女	男	女	男	女								
9	52	92	4	80	-	8	8	1,163	570	593	201	184	182	203	187	206	373	194	179	405	191	214

## 小学校の学校数、学級数、教員数、職員数、学校医等数、児童数

学校数 (校)	学級数 (学級)	教員数(人)						職員数 (人)	学校 医等 (人)	児童数(人)												うち)外国人 児童数 (人)		
		総数	うち)本務者		うち)兼務者		総数			1年		2年		3年		4年		5年		6年				
			男	女	男	女				男	女	男	女	男	女	男	女	男	女	男	女			
11	196	312	99	184	2	27	50	44	5,250	2,708	2,542	461	447	449	427	465	442	453	435	455	401	425	390	60

## 中学校の学校数、学級数、教員数、職員数、学校医等数、生徒数

学校数 (校)	学級数 (学級)	教員数(人)						職員数 (人)	学校 医等 (人)	生徒数(人)								うち)外国人 生徒数 (人)
		総数	うち)本務者		うち)兼務者		総数			1年		2年		3年				
			男	女	男	女				男	女	男	女	男	女			
7	80	213	86	74	28	25	13	31	2,362	1,124	1,238	374	433	366	421	384	384	25

## 高等学校の学校数、教員数、職員数、生徒数

学校数 (校)	教員数(人)						職員数 (人)	生徒数(人)										うち)全日制(人)								
	総数	うち)本務者		うち)兼務者		総数		1年		2年		3年		4年		総数	1年		2年		3年					
		男	女	男	女			男	女	男	女	男	女	男	女		男	女	男	女	男	女				
7	700	347	166	102	85	75	8,530	3,888	4,642	1,311	1,578	1,264	1,600	1,310	1,461	3	3	8,480	3,861	4,619	1,305	1,569	1,257	1,595	1,299	1,455

## 専修学校の学校数、教員数、職員数、生徒数

学校数 (校)	教員数(人)						職員数 (人)	生徒数(人)				
	総数	うち)本務者		うち)兼務者		総数		高等 課程	専門 課程	一般 課程		
		男	女	男	女						男	女
2	73	4	12	38	19	11	439	211	228	123	316	-

## 各種学校の学校数、教員数、職員数、生徒数

学校数 (校)	教員数(人)						職員数 (人)	生徒数(人)		
	総数	うち)本務者		うち)兼務者		総数		男	女	
		男	女	男	女					
1	18	1	1	2	14	4	95	55	40	

## 短期大学・大学の学校数、学生数

短期大学		大学	
学校数 (校)	学生数 (人)	学校数 (校)	学生数 (人)
2	762	3	6,731

注 1) 出典 令和元年度学校基本調査

2) 各種学校とは、学校教育法第1条に規定される学校以外で、同法第134条第1項に規定される、学校教育に類する教育を行う教育施設である。

3) 大学は、1つの大学で学部等の所在地が2区以上にまたがっている場合は、学校数は本部所在の区で計上し、学生数は学部等所在区で計上している。

## 瑞穂区の沿革

1944年（昭和19）	瑞穂区誕生	世帯数 18,590 人口 89,035 人
1948年（昭和23）	区役所 初の自前の木造庁舎竣工	
1950年（昭和25）	名古屋市立大学設置 第5回国民体育大会秋季大会開催	
1955年（昭和30）	人口10万人を超える	世帯数 23,942 人口 108,545 人
1959年（昭和34）	伊勢湾台風	
1963年（昭和38）	区役所 総合庁舎竣工	
1965年（昭和40）	最大人口を記録	世帯数 35,356 人口 135,308 人
1966年（昭和41）	みずほ音頭制定	
1974年（昭和49）	地下鉄4号線（名城線）金山—新瑞橋間が開通 福社会館・児童館 開館	
1977年（昭和52）	名古屋市博物館開館	
1979年（昭和54）	名古屋高速3号大高線（高辻—大高）が開通	
1982年（昭和57）	瑞穂社会教育センター（現 瑞穂生涯学習センター）開館	
1987年（昭和62）	瑞穂区のシンボルマーク制定、区の木（サクラ）制定	
1989年（平成元）	名古屋市福祉健康センター （現 名古屋市総合リハビリテーションセンター）開所 区の花（サクラ）制定	
1994年（平成6）	地下鉄6号線（桜通線）今池—野並間が開通 第49回国民体育大会「わかしゃち国体」開催	
1996年（平成8）	区役所 現庁舎竣工	
2000年（平成12）	東海豪雨	
2004年（平成16）	瑞穂保健所・土木事務所複合庁舎（現庁舎）竣工 名城線環状化	
2013年（平成25）	区マスコットキャラクター「みずほっぺ」誕生	
2015年（平成27）	第20回国勢調査 瑞穂図書館・瑞穂文化小劇場 開館	世帯数 48,629 人口 105,357 人



瑞穂区の世帯数と人口  
—令和元年人口動向調査—

令和2年3月 発行

編集・発行 名古屋市瑞穂区役所  
区政部総務課統計選挙係

名古屋市瑞穂区瑞穂通3丁目32番地  
電 話 052(852)9222~4  
FAX 052(852)9225

〔この冊子は、古紙パルプを含む再生紙を使用しています〕